



Laufblaðið

Fréttablað Skógræktarfélags Íslands

2. árg. 1. tbl.



Íslenskur vetrarskógur.

Ljósmynd: Halldór Þ. Halldórsson.

Verkefni landgræðsluskóga

Á þessu vori gengur í garð fjórða árið þar sem unnið verður að verkefni landgræðsluskóga.

Landgræðsluskógasvæðin eru um áttatíu talsins og víðs vegar um land. Segja má með sanni að hér sé tekist á við umfangsmesta verkefni í skógrækt og landgræðslu sem ráðist hefur verið í hér á landi. Á vegum verkefnisins hafa verið gróðursettar hátt í 3,5 milljónir plantna frá 1990. Í ár er reiknað með að gróðursetja um eina milljón plantna.

Tekin hafa verið út landsvæði fyrir verkefnið sem eru um átta þúsund hektarar að flatarmáli. Búið er að gróðursetja í um tvö þúsund hektara.

Gengið hefur verið frá samningum um flest þessara svæða. Rík áhersla verður lögð á að ljúka samningunum.

Skógrækt ríkisins sem er einn af samstarfsaðilum um verkefnið hefur í ár hlaupið undir bagga og leggur til plöntur til verkefnisins en framkvæmd og skipulagning verksins er í höndum skógræktarfélaganna á hverjum stað.

Þann 27. mars s.l. var haldinn fulltrúafundur skógræktarfélaganna sem um sextíu skógræktarmenn sóttu. Efni fundarins var framtíð landgræðsluskógaverkefnisins. Menn voru einhuga um að halda því áfram af fullum krafti.

Aðstæður félaganna á hverjum stað eru mismunandi og verða þau því að aðlaga framkvæmdir að sínum aðstæðum með tilliti til reynslunnar af verkefninu síðast liðin þrjú ár.

Gríðarlegt verkefni sem þetta, þar sem stefnt er að endurheimt skógarins útheimtir mikla framsýni. Bollaleggingar um þessa framtíðarsýn komu sterkt fram á fundinum. Einn ræðumanna orðaði það svo, að raunar verði landgræðsluskógar ekki landgræðsluskógar nema í stuttan tíma, þ.e. rétt á meðan verið er að græða upp sárin. Þegar tímar líða breytast þeir í nytja- eða útivistarskóg.

"Garðplöntur fyrir íslenskar aðstæður"

Garðyrkjuskóli ríkisins stóð fyrir námskeiði um „Garðplöntur fyrir íslenskar aðstæður“ 18.-20. febrúar s.l. Á fyrstu tveimur dögum námskeiðsins var fjallað um söfnun, prófanir, kynbætur og val á garð- og skógarplöntum, en síðasta daginn voru plöntustaðlar til umfjöllunar. Aðsóknin að námskeiðinu var með eindæmum góð, að meðaltali 90 þátttakendur hvern dag.

Aðalfyrirlesari námskeiðsins var Poul Erik Brander, en hann starfar við tilraunastöð Dana í plöntukynbótum í Arslev á Fjóni. Brander hefur unnið brautryðjandastarf við það að byggja upp úrvalskerfi fyrir tré og runna. Tilgangur þess er að velja betri og hæfari trjáplöntur fyrir danskar aðstæður. Prófunartíminn fyrir runna og tré er 10-20 ár. Plöntur sem standast allar prófanir þessa úrvals-

kerfis eru kallaðar DAFO plöntur, en þær einar eiga rétt á slíkri merkingu. Nú þegar eru komnar yfir 165 DAFO trjátegundir og afbrigði á markaðinn í Danmörku.

Fjölmörg íslensk erindi voru flutt á námskeiðinu. Jón Kr. Arnarsson sagði frá söfnun trjátegunda í Noregi sumarið 1992. Einnig talaði Jón um prófanir á trjám og runnum úr söfnunarferð um Síberíu 1989. Ólafur S. Njálsson tók saman greinargerð um prófanir á trjám og runnum úr söfnunarferð um Alaska 1985. Þorsteinn Tómasson fjallaði um kynbætur og frærækt á íslensku birki. Pétur N. Ólason ræddi athuganir sínar á íslenskum reynivíð. Aðalsteinn Sigurgeirsson fjallaði um kynbætur alaskaaspar til skógræktar, og Þröstur Eysteinnsson um kynbætur á lerki til skógræktar. Eftir þetta ágæta yfirlit

yfir athuganir á íslenskri trjárækt var það mál manna að mikil þörf væri á skipulögðum úrvalsathugunum fyrir íslenskar trjáplöntur, og þá jafnvel í samvinnu við úrvalsvinnu Dana.

Guðrún Rögnvaldardóttir frá Staðlaráði Íslands hóf umræðuna um plöntustaðla, með því að tala almennt um staðla á Íslandi, um staðfestingu þeirra og útgáfu. Sagt var frá drögum að íslenskum plöntustaðli fyrir tré og runna, sem unnin voru 1985 fyrir Félag garðplöntu- framleiðenda og Skógræktarfélag Íslands. Katrín Ásgrímsdóttir fjallaði um staðal fyrir skógarplöntur. Að lokum komu ýmsir aðilar sem vinna við eða nota garð- og skógarplöntur og sögðu frá viðhorfum sínum til plöntustaðals. Það var samdóma álit manna að plöntustaðall væri til mikilla bóta og þyrfti við fyrsta tækifæri að fá hann staðfestan.

Lupinus arcticus

Meginsvæðin fyrir útbreiðslu lúpínuættkvíslarinnar í heiminum eru þrjú: Miðjarðarhafssvæðið, vesturhluti Suður-Ameríku og vestanverð Norður- Ameríka. Það þessara svæða sem líkast er Íslandi að því er varðar veðurfar er síðast nefnda svæðið. Liggur því beint við að leita fanga þar þegar leitast er eftir harðgerðum efniviði af lúpínu til notkunar hér á landi.

Á „hugarflugsfundi NASL“ kynnti Halldór Sverrisson mönnum heimskautalúpínuna, *Lupinus arcticus*, og taldi hana vera afar áhugaverða tegund með tilliti til nota í landgræðslu og skógrækt. Tegundin er lágvaxnari og uppskeruminni en alaskalúpínan. Hún gæti því hentað betur innan um lágvaxinn trjágróður en alaskalúpína. Útbreiðsla þessarar tegundar í Alaska er miklu norðlægari en annarra lúpínutegunda. Hér er því e.t.v. komin landgræðslujurt fyrir hálendið og þurr svæði á Norðurlandi.

"Áhrif lúpínu"

Á vegum NASL (sem er vinnuheiti fyrir samráðsfundi Náttúruverndarráðs, Skógræktar ríkisins og Landgræðslunnar og haldnir eru einu sinni í mánuði) var haldinn „hugarflugsfundur um lúpínu“ 20. janúar s.l. þar sem fjallað var um lúpínuna út frá öllum sjónarmiðum. Nokkrar rannsóknir hafa verið stundaðar á áhrifum lúpíunnar á íslenska vistkerfið. Borgþór Magnússon, gróðurvistfræðingur hjá Rannsóknastofnun land- búnaðarins, kynnti helstu niðurstöður úr vistfræðirannsóknnum á alaskalúpínu:

- Lúpínan myndar samfelldar breiður og lokar landi á fáum árum.
 - Hún tekur að sá sér á öðru til þriðja ári og breiðist eingöngu út með sjálfsáningu.
 - Hún breiðist hraðast yfir ógróið og hálfgróið land en getur einnig breiðst inn á gróið land þar sem skilyrði leyfa.
 - Lúpínan hefur tilhneigingu til að verða einráð í gróðurfari og fækkar tegundum yfirleitt í landi sem hún fer yfir.
 - Sums staðar tekur hún að hörfa eftir 15-20 ár en víða hefur hún haldist við lengur og ekki látið undan síga.
 - Land sem hún hörfar af er yfirleitt með graslendisblæ.
 - Framvinda í lúpínubreiðum er breytileg frá einu svæði til annars.
 - Lúpínan eykur frjósemi jarðvegs.
 - Útbreiðsluskilyrði fyrir lúpínu eru víða mjög góð á láglandi þar sem yfirborð er ógróið eða opnur í gróðurþekju.
- (Ógróið - lítið gróið land: melar, áraurar (sandar), moldir, vikrar, skriður, eyrar.
Hálfgróið - gróið land: holt, mosapembur, lyngmóar.)
- Sauðfjárbreit takmarkar mjög útbreiðslu lúpínu.
 - Í friðuðu landi getur lúpínan breiðst hindrunarlítið yfir stór landflæmi og orðið nær einráða í gróðurfari og mjög áberandi í landslagi.
 - Óæskilegt er að sá lúpínu á svæðum þar sem hún getur breytt sérstæðu náttúruferi eða breiðst yfir gróið land.

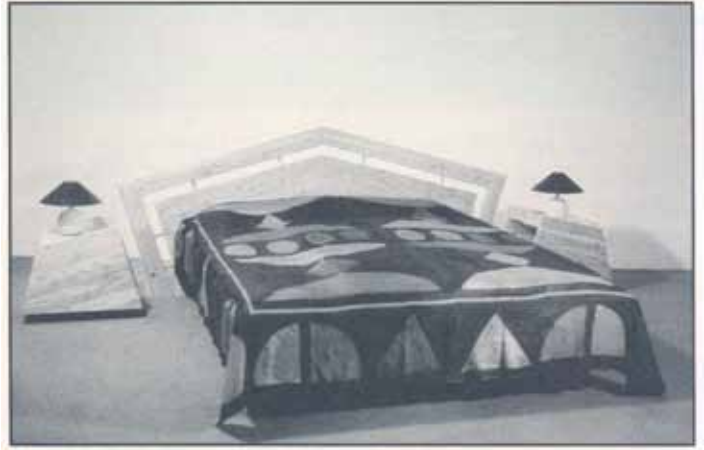
Birkiráðstefna á Illugastöðum

Dagana 18.-22. sept. s.l. var haldin samnorræn ráðstefna um birki og birkiskóga að Illugastöðum í Fnjóskadal á vegum Rannsóknastöðvar Skógræktar ríkisins á Mógilsá. Ráðstefnan fjallaði einkum um áhrif landnýtingar og umhverfisbreytinga á birki og birkiskóga, en yfirskrift hennar á ensku var „Disturbance related dynamics of birch and birch dominated ecosystems“. Alls tóku þrjátíu og fimm vísindamenn og stúdentar í framhaldsnámi þátt í ráðstefnunni. Norðurlandabúar voru fjölmennastir, en einnig voru fulltrúar frá Kanada, Bandaríkjunum, Skotlandi, Frakklandi og Rússlandi.

Meðal þess sem fjallað var um var:

- yfirvofandi loftslagsbreytingar (gróðurhúsaáhrif) og hvernig þær geta haft áhrif á útbreiðslu og einkenni birkiskóga;
- áhrif loftmengunar á birki og birkiskóga;
- áhrif frjósemi jarðvegs á vöxt og aðra starfsemi birkiplantna;
- skordýr sem lifa á birkinu og hvernig skordýraplágur geta skemmt skóga;
- rannsóknir á sauðfjárbætur í birkiskógum;
- breytingar á útbreiðslu skóglendis á Íslandi frá landnámi og fram á okkar daga;
- hlutverk birkiskóganna til verndar jarðvegi og hvernig eyðing þeirra varð til þess að auka hraða jarðvegseyðingar hér á landi;
- landnám birkis við mismunandi aðstæður og aðferðir til að endurheimta birkiskóga þar sem þeir hafa eyðst.

Útdrættir úr erindunum á ráðstefnunni hafa verið teknir saman í bækling af Rannsóknastöð Skógræktar ríkisins á Mógilsá, s. 91-666014.



Hjónarúmið á myndinni er ný alíslensk framleiðsla, sem fyrirtækið „Ingvar og synir hf“ hafa hafið framleiðslu á. Rúmið og náttborðin, sem hönnuð eru af Þórdísi Zoega húsgagnaarkitekt, eru unnin úr íslensku lerki frá Hallormsstað. Markmiðið með efnisvalinu var að sýna fram á að hægt er að nota íslenskt hráefni í nútímalega hannaða vöru. Í lýsingu með rúminu kemur fram að vegna þess hve vaxtartími lerkisins er hægur og lerkistofninn greinóttur hér á landi, er viðurinn mjög lifandi í eðli sínu. Leitast var við að þessi eiginleiki hans fengi að njóta sín með því að hafa form höfðagafls og náttborðs í beinum línunum.

Ingvar sagði það engum vandkvæðum bundið að vinna úr lerkinu. Þó mætti hafa í huga, vilji menn frekar að viðurinn verði kvistalaus, að sníða af neðstu greinar trésins á vaxtartíma þess.

Rúmteppið er unnið af Hrafnhildi Sigurðardóttur textílhönnuði.

Íslensku jólatrén seldust upp

Eins og allir hafa eflaust tekið eftir fór af stað fyrir síðustu jól mikill áróður fyrir því að fólk keypti íslensk jólatré í stað þeirra innfluttu. Laufblaðið tók þátt í þessari herferð bæði með skrifum um efnið og lausblöðungi frá Skógrækt ríkisins þar sem slagorðið var: „Gefðu Íslandi skóg í jólagjöf“. Og einnig: „Veljir þú íslenskt jólatré gróðursetjum við þrjátíu ný í staðinn!“ Okkur lék því forvitni á að vita hvort einhver merkjanlegur árangur hefði orðið af allri þessari herferð.

Blaðið sneri sér til Kristins Skæringssonar hjá Landgræðslusjóði. Hann sagði það engum vafa undirorpið að herferðin hefði skilað árangri. Það sem hann hafi fyrst og fremst merkt væri jákvæðara um tal um íslensku trén. Fólk vildi vita hvað væru íslensk tré og hvað ekki. Þau seldust öll upp og hann sagðist hæglega hefði getað selt 300-400 fleiri tré ef þau hefðu verið tiltæk. Raunar var ætlunin að fara þann 22. desember í leiðangur til að höggva fleiri, en veðrið hindraði þá fyrirætlun. Hann sagðist einnig vera viss um að þessi áróður mundi eiga eftir að skila sér síðar. En þó að menn séu jákvæðir í garð íslenskra trjáa þá verða þau engu að síður að vera gæðavara og þá skiptir útlit þeirra og form meginmáli. Í þessu tilliti hafa íslensku trén batnað mikið.



Mynd: B.J.

„Og þótt við höfum fyrir löngu lært að skilja fegurð og búsaeld, lært að meta fegurð nakinna fjalla og úfins hrauns - þá er eitthvað í okkur sem andmælir því að kalla þær auðnir fagrar sem mannfólkið skapar sjálft með umstangi sínu. Það er eitthvað ónotalegt við það landslag, eitthvað sem er blátt áfram síðferðislega rangt“.

Vigdís Finnbogadóttir

Forseti Íslands (Græðum Ísland I)

"Lifandi skógur"

Dagana 19. - 27. apríl kemur hingað hópur skólabarna, kennara og foreldra frá Vestur- Noregi til að setja upp söngleik um „Skóginn“ og allt sem í honum hrærist og dafnar.

Hópurinn ytra hefur undirbúið ferðina og safnað fyrir henni í eitt ár og m.a. hafa fulltrúar hans komið hingað þrisvar sinnum og fengið til liðveislu við sig skóla á Húsavík og Akranesi.

Höfundur söngleiksins er Tor Karseth og hefur söngleikurinn notið mikilla vinsælda og verið færður upp í fjölmörgum grunnskólum í Noregi. Einnig hefur hann verið fluttur í Svíþjóð og þýddur á samísku og nýlega færður í spænskan búning.

Norska skógræktarfélagið hefur lagt áherslu á að breiða út þekkingu um „Lifandi skóginn“ og í því skyni staðið fyrir útgáfu o.fl. Skógræktarfélag Íslands hefur um langan aldur átt mikil og góð samskipti við þetta systurfélag sitt í Noregi.

Norski hópurinn, sem er samtals um 120 manns kemur til með að frumflytja söngleikinn á sumardaginn fyrsta á Húsavík, en norsku börnin hafa lært íslenska textann og munu flytja verkið ásamt jafnöldrum sínum á Húsavík og Akranesi. Þýðendur textans á íslensku eru þær Emilía Baldursdóttir og Ingibjörg Helgadóttir og er hægt að fullyrða að þær hafi gert það með miklum sóma.

Vonandi verður heimsókn þessara nákomnu frænda til þess að söngleikurinn fái byr undir báða vængi hér á landi og óskandi væri að sem flest börn fái að kynna „Lifandi skógi“.

Skógræktarfolk fagnar þessum áhugasömu vinum sem vilja leggja sitt af mörkum til að efla þekkingu og áhuga hjá ungu kynslóðinni.

Til gamans er hér birt brot af nokkrum textum úr söngleiknum.

„Maður skógarins“

Fyrir u.þ.b. tveim árum var sýnd í Ríkissjónvarpinu mjög sérstæð og hugljúf grafísk teiknimynd, sem gerð var eftir sögunni „Maður skógarins“ eftir Jean Giono, sem var franskur rithöfundur fæddur árið 1895. Á s.l. ári kom samnefnd saga út á íslensku í þýðingu Þorsteins Siglaugssonar, en útgáfan Fjölsýn forlag gefur bókina út.

Á bókarkápu segir m.a.: „Maður skógarins er sami gamli maðurinn og Giono lýsir svo oft í sögum sínum, þ.e. maður sem lifir í samræmi við náttúruna og í sátt við sjálfan sig, hér er hann í mynd gamla fjárhirðisins Elzéard Bouffier. Sögumaður hittir hann á ferð um hásléttur Provence-héraðsins þar sem hann situr yfir fé sínu. Hann hefur tekið sér fyrir hendur að rækta skóg í þessu eyðilega einskismannslandi og smátt og smátt breytir landið um mynd ...“

Bókin á sannarlega erindi til Íslendinga og er á sinn hátt innlegg í baráttunni fyrir endurheimt skóganna hér og hvar sem er og ætti að vera skyldulesning í öllum skólum.

Trjámenningin er sameiningin

*Græna trjámenningin
er sameiningin
því saman í skóginum stöndum við þétt,
já, sameiningin
er trjámenningin
þannig tókum við lífinu létt.*

*Á berangri ein hrísla blásin er
en bústaður í skógi(num) næðingi ver,
við þrætum ei um staði, stofn og gerð
hver staða í skógi er mikilsverð
og sértu með í líf í takt við tréð
þá taktu undir sönginn og raula(ðu) með:*

Vængir vinda

*Stelpublóm í reklana frævur sínar fá
fínlegar á greinum bída þær og sjá
strákablóm með fræfla sem frjóði láta í té,
í fylling tímans leggja lið
laufvindar smáum efnivið
í tré.*

Árhringirnir

*Hringir í tré,
hringir í við,
hringina mynda sól og regn og sumarið,
haustið með hret, veður sem var í gær,
vindur hring um hring
er hríslan grær.*

Við gefum líf

*Við öndum út, við öndum inn,
í takt við andardráttinn þinn.
Ljóstíllífunin
er leiðin til að enn sé hægt að fá
andrúmsloft sem öllum nýtast má.*



Fyrirtækið „Húfugerð og tauprent“ hefur nýlega hafið framleiðslu á vistvænum burðarpokum úr taui.

Nýlega gerði Bjarni Ólafsson forstöðumaður fyrirtækisins samning við Skógræktarfélag Íslands og Landvernd þess efnis, að ákveðið hlutfall af andvirði hvers poka renni til þessara áhugasamtaka.

Pokana er hægt að fá í ýmsum útgáfum, og fást afgreiddir með stuttum fyrirvara. Miðað við alla innfluttu pokana eru þeir mjög vandaðir. Tauburðarpokarnir koma að vísu seint í stað einnota plastpoka og því eru þeir fyrst og fremst hugsaðir sem auglýsing eða bónusgjöf frá fyrirtæki til viðskiptavinar.

Húfugerð og tauprent er að Laugarnesvegi 52 og síminn þar er 91-677911.

Hér birtist aftur kafli úr erindi Helga Hallgrímssonar náttúrufræðings sem hann flutti á ráðstefnunni: *Skógrækt, fræðsla og útivist*, sem haldin var á vegum Skógræktarfélags Íslands og Landverndar í október 1992.

„Þótt lyktarskyn manna sé í daufara lagi, miðað við ýmis önnur spendýr, verður því ekki neitað, að lykt skiptir máli fyrir flestar mannverur, hún er verulegur þáttur í skynjun okkar á umhverfinu, eins og fjölskrúðugt orðafar bendir til: angan, ilmur, lykt, fýla o.s.frv. Orðið angan er stofnskylt orðunum andi, önd og yndi, en orðið ilmur (og so. að ilma) virðist ekki hafa tengsl við nein orð önnur, hvorki í íslensku né í skyldum málum, nema valkyrju eina með þessu nafni og söguhetju í skáldsögu Olgu Guðrúnar Árnadóttur.

Íslenska birkið var einu sinni kallað *Betula odorata* á fræðimáli grasfræðinga, og eftir því skírði Stefán Stefánsson tegundina *ilmbjörk*, sem að vísu er nú lítið notað, nema í flórubókum og við hátíðleg tækifæri.

Ástæða þessara nafngifta er sú, að birkið ilmar mjög vel á vorin, þegar það er að springa út, og reyndar langt fram eftir sumri. Í röku og hlýju veðri getur ilmur birkiskóganna okkar verið yndislegur, og ólýsanlegur, eins og ilmtegundir eru yfirleitt, enda er mér tjáð, að birkiblöð séu notuð til ilmvatnsgerðar og sem ilmefni í sápur.

Annað helsta skógartré landsins, frá upphafi vega, er *reynirinn*, sem ilmar líka mjög mikið þegar hann blómgast á vorin. Þar er sem sagt um blómailm að ræða, ekki ósvipaðan rósailmi, enda er reynirinn af rósætt. Í seinni tíð er líka farið að kalla íslenska reyninn *ilmreyni*, einkum í garðyrkjubókum, til aðgreiningar frá innfluttum reynitegundum, og fer vel á því að nota það nafn spari, eins og ilmbjarkarheitið.

Þar sem mikið er af reynivið, eins og á Akureyri, angar allt loftið mjög sterkt á blómgunartímanum, einkum á kvöldin og nóttunni. Í huga okkar sem þar hafa dvalið við nám eða störf, er þessi angan tengd 17. júní, hátíð stúdentanna þar, sem gefur henni auðvitað sérstaklega rómantískt inntak.

Er þá komið að þriðja ilmrénu, sem að vísu er ekki innlent að uppruna, en víst má segja að unnið hafi sér íslenskan ríkisborgararétt fyrir nokkrum áratugum, en það er *alaskaöspin* (*Populus trichocarpa/balsamifera*). Þessi aspartegund ilmar mjög sterkt, jafnvel áður en hún lafgast á vorin, vegna þess að brumin eru þakin harpeiskendri kvoðu með sterkum balsamilm. (Balsam er dregið af gríska orðinu *balsamon*, sem haft var um ilmandi smyrsl, unnin úr trjákvöðu í Miðausturlöndum, koma m.a. fyrir í Biblíunni.) Sterkastur er þessi ilmur um það leyti sem trén lafgast, og má þá segja að alaskaöspin fylli loftið með angan sinni, sem oft er síðast í maí á vorin.

(Líklega gera fáir sér grein fyrir því, að jafnvel síberíska lerkíð ilmar mjög vel á vorin um lafgunartímann, þótt lyktin sé ekki eins sterk og af hinum trjánum sem getið var.)

Hvers vegna hef ég dregið fram þennan þátt í fari skógartrjáanna á Íslandi? Kannske vegna þess, að hann er minnst umræddur, en þó ekki síður vegna þess, að hann er hin algera andstæða við nytjasjónarmiðið, sem ríkt hefur í allri skógrækt fram til þessa, jafnt hér á landi sem annarstaðar.“



Mynd: J.G.P.

Stafafuruplantán á myndinni á sér merkilega sögu. Fyrir 7 árum var ung húsfreyja, Auður Höskuldsdóttir frá Drangnesi norður á Ströndum stödd í Reykjavík að hausti til ásamt fjölskyldu sinni. Þau fóru í skógarferð upp í Heiðmörk, sem ekki er í frásögur færandi, en þar söfnuðu þau lúpínufraei í poka sem þau ætluðu síðan að sá í illa gróinn mel fyrir norðan. Í pokann söfnuðu þau einnig könglum sem þau sáu við barrtré á svæðinu, ásamt jarðvegi til að tryggja að lúpínan fengi örverusmit. Pokann höfðu þau síðan með sér norður, tóku könglana úr honum og dreifðu síðan innihaldinu á melinn, sem er norðan við bæinn, skammt frá sjó á algeru bersvæði. Lúpínan kom fljótt upp og klæddi melinn, en hefur nú hörfað mikið fyrir öðrum gróðri.

Fimm árum eftir að lúpínufraeinu var sáð ráku þau augun í einhverjar torkennilegar plöntur á melnum. Við nánari eftirgrenslnan kom í ljós að þetta voru furuplöntur, 4 stafafurur og 1 broddfura. Það sem gerst hefur er að í könglunum hafa verið þroskuð fræ, sem hafa losnað og orðið eftir í pokanum. Þegar lúpínufraeinu var sáð, hefur trjáfræið borist með og náð að spíra við þessi erfiðu skilyrði. Plantan á myndinni er því vaxin upp af fræi sem fylgdi með úr pokanum þegar lúpínunni var sáð. Síðan eru liðin sjö ár. Hætt er við að plönturnar eigi erfiða lífsbaráttu fram undan, en þetta sýnir vel að móðir náttúra er til alls vís. Benda má á að Svíar eru farnir að beita þeirri aðferð að sá stafafurufraei beint út í landið í stað þess að gróðursetja plöntur aldar upp í gróðrarstöðvum.



MÖRK HEFUR AUGU

Danska Heiðafélagið

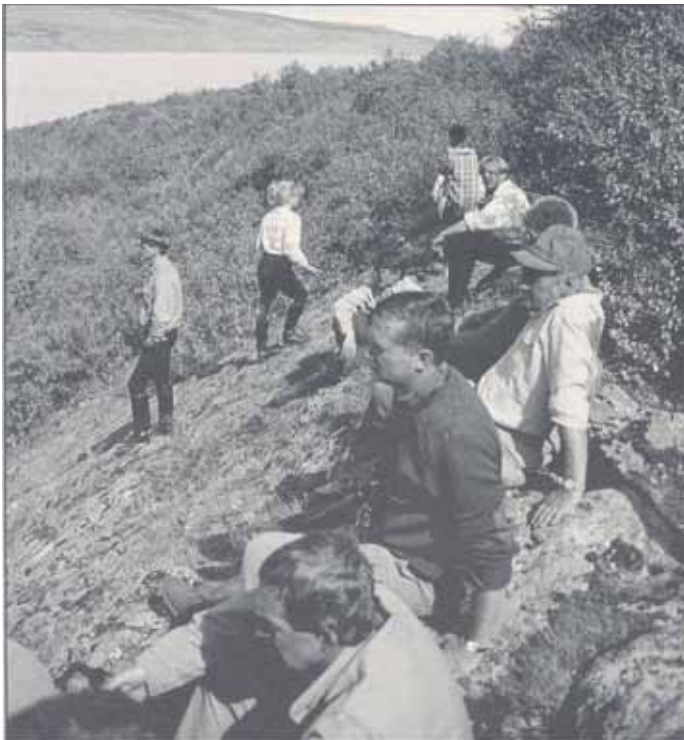
Dagana 20. - 26. sept. s.l. heimsótti 17 manna hópur á vegum S.Í. Danmörku í boði Daniska Heiðafélagsins.

Ferðin var farin í þeim tilgangi að kynna rekstri félagsins, skjólbeltagerð, skógrækt og jólatrjárækt í Danmörku.

Danir eiga að baki aldagamla ræktunarsögu, enda kom það fljótt í ljós að þeir kunna svo sannarlega til verka. Skjólbeltagerð Dana á ekki sinn líka í heiminum og hefur hróður þeirra borist víða. Það sama gildir um jólatrjáræktun og framleiðslu greina til skreytinga enda eru þeir taldir einna fremstir á því sviði.

Á síðasta áratug hefur skjólbeltagerð Dana tekið miklum stakkaskiptum. Breytingin er sú að hætt hefur verið við að gróðursetja barrtré en lauftré koma í staðinn. Barrtrjábeltin gengu fljótt úr sér, því lífaldur þeirra er mjög skammur, í hæsta lagi 60 ár. Nýju skjólbeltin byggjast á fjölmörgum lauftrjategundum, s.s. runnum, móðurtrjám og stofntrjám. Vélvæðing við ræktun beltanna hefur verið í stöðugri þróun og má segja að mannshöndin komi þar orðið lítið við sögu öðruvísi en til að stjórna vélum.

Algengast er nú að planta þriggja raða beltum og er millibil milli raða alltaf það sama, 1,2 m en með því móti er hægt að koma við vélvæðingu, aðallega til að halda illgresi í skefjum. Í Skógræktarritinu í ár verður fjallað nánar um ferðina.



Þátttakendur í heimsókn NSU til Íslands virða fyrir sér landslagið í Hallormsstaðaskógi á göðviðrisdegi. Mynd: B.J.



Skjólbelti.

Mynd: B.J.

ÁNAMAÐKAR

Hólmfriður Sigurðardóttir líffræðingur hefur rannsakað áhrif ánamaðka á jarðveg og jarðvegsmyndun. Í erindi sem hún hélt í febrúar s.l. kom eftirfarandi fram: Árangur hefðbundinna aðferða við landgræðslu hefur einkum takmarkast af lélegri jarðvegsbyggingu og skorti á plöntunæringarefni, t.d. nitri. Erlendar rannsóknir sýna að jarðvegsdýr auka hraða á niðurbroti líffræna leifa og losun á nitri sem gróðurinn getur nýtt sér. Jarðvegslífverur gegna þannig lykilhlutverki í hringrás næringarefna.

Rannsóknir í Heiðmörk sýna að ánamaðkar eru mikilvægur þáttur í vistkerfi lúpínubreiðna og þeir fylgja fljótt í kjölfar lúpínu er hún nemur land á næringarsnauðum svæðum, ef þeir eru í næsta nágrenni.

Náttúrleg dreifingarhæfni ánamaðka er takmörkuð og langur tími getur liðið áður en þeir ná að berast í einangruð gróðurlendi. Flutningur ánamaðka í ný landgræðslusvæði, þar sem ánamaðkar finnast ekki eða eru í litlum mæli, getur haft mikil áhrif á frjósemi jarðvegs á þessum svæðum.

Auk þess að bæta jarðvegsskilyrði eru ánamaðkar mikilvæg fæða fyrir ýmsar fuglategundir. Geta þeir því átt þátt í að auka fjölbreytni dýralífs.

Heimsókn NSU

Þann 5. júlí s.l. var haldinn fundur í stjórn NSU (Nordisk skog union) Sambandi norræna skógræktaraðila en í því sambandsverkefni taka þátt af hálfu Íslands, S.Í. og Skógrækt ríkisins. Fjórhá hvert ár er haldinn allsherjafundur í samtökunum þar sem hópar ýmissa hagsmunaaðila skógareigenda, skógarvinnslu, stjórnsýslu og iðnaðar hittast. Fundirnir eru haldnir til skiptis á Norðurlöndunum (ekki verið haldnir á Íslandi) þar sem gestgjafar bjóða upp á ráðstefnur og námskeið um fjölmörg atriði er tengjast skógrækt og iðnaði og yfirleitt er kynnt það sem efst er á baugi hverju sinni innan skógræktargeirans. Næsti allsherjafundur verður haldinn í Noregi árið 1994.

Skaðvaldar í skógrækt

Á trjágróðri á Íslandi eru mun færri skaðvaldar en erlendis. Hér eru þó nokkrir skaðvaldar, sem valda verulegu tjóni við ræktun trjágróðurs.

Furulúsin var langstærsta vandamálið í skógrækt hér á landi þegar hún stráfelldi hér skógarfuru á árunum upp úr seinni heimsstyrjöld. Aðeins fáein tré lifðu árásir hennar af. Sitkalúsin hefur nú tekið sess furulúsarinnar. Aftur og aftur hefur hún valdið hér stórfelldu tjóni.

Sitkalúsin hefur verið bundin við svæðið frá Hvalfirði suður um land og austur á Fljótsdalshérað.

Köngulingur veldur mestum vandræðum á grenitrjám frá Fljótsdalshéraði og norður og vestur um, allt til Hvalfjarðar. Hann telst til áttfætlumaura og er nafn hans raunar vísun til annarra áttfætlna (köngulóa), en ekki köngla.

Ranabjöllur finnast aftur á móti hér um land allt. Á síðasta ári voru veruleg brögð að skemmdum á ungum lerkiplöntum af völdum ranabjallna bæði á Héraði og eins í Haukadal.

Á rannsóknastöðinni á Mógilsá eru nú gerðar rannsóknir á öllum þessum skaðvöldum og öðrum sem standa skógrækt fyrir þrifum. Markmið rannsókna er vitanlega útrýming þeirra.

Skóglærðum fjölgar

Á annan tug Íslendinga stunda nú nám í skógræktarfræðum (mismunandi stigum) á erlendri grundu. Þessi ánægjulega þróun verður ekki rakin til annars en þess að mikill áhugi er almennt í landinu á skógrækt. Jákvað umfjöllun og árangur skógræktar sem stöðugt kemur betur og betur í ljós er hvatning fyrir ungt fólk, sem greinilega ætlar sér að hafa íslenska skóginn sér til lífsframbæriss.

Um þessar mundir leggja fjórir Íslendingar stund á nám í skóglærðum í Noregi, þar af ein kona. Kvenþjóðin er greinilega að hasla sér völl á þessu sviði eins og öðrum því önnur íslensk kona, bóndi úr Strandasýslu, tók sig til á síðasta ári og hóf skógræktarnám í Skotlandi. Aftur á móti sækja flestir til Norðurlanda en við nám í Svíþjóð er einn Íslendingur, í Finnlandi fjórir og tveir í Danmörku.

Tilraunir við Garðyrkjuskóla ríkisins að Reykjum:

- Fjölgun og úrvinnsla efniviðar úr ferð til Alaska og Yukon í N-Ameríku 1985.
- Tilraunir með nýjar tegundir og kvæmi trjáa og runna.
- Víðitegundir og kvæmi þeirra í íslenskri garðplöntuframleiðslu.
- Rannsóknir og skýrslugerð vegna trjáa og runna í garða.
- Prófanir með nýjar fjölærar skrautjurtir.
- Prófanir með nýjar tegundir og afbrigði sumarblóma.

Þröstur Eysteinnsson skrifar um

KYNBÆTUR LERKIS Á ÍSLANDI

Hægt er að kynbæta tré, eins og aðrar nytjaplöntur, með því að velja einstaklinga með ákjósanlega eiginleika, víxla og prófa síðan afkvæmin, en þau ættu að vera jafnokkar foreldranna að meðaltali og sum þeirra mun betri. Með vali úr afkvæmahópnum, víxlun meðal þeirra o.s.frv. má bæta eiginleikana enn frekar með hverri kynslóð. Áhugaverðir eiginleikar trjáa sem hægt er að hafa áhrif á með kynbótum eru m.a. vaxtarlag (lögun bols og krónu, greinarhorn, þéttleiki og gildleiki greina), vaxtartími (hefur áhrif á kalskemmdir), vaxtarhraði, eðlisþyngd viðar og viðnám gegn sjúkdómum og skordýrum.

Miklar vonir eru bundnar við síberíulerki (*Larix sibirica*) sem nytjatré framtíðarinnar á Íslandi. Allmörg kvæmi hafa verið prófuð og er reynslan sú að lerki ættað frá Arkangelskhéraði (rússalerki) er beinvaxnara og verður síður fyrir frostskeimmdum en lerki ættað frá

Altaifjöllum (hið eiginlega síberíulerki), sem getur þó líka verið fallett. Nytjaskógrækt, t.d. til borðviðarframleiðslu, krefst hvors tveggja að trén séu tiltölulega fljótvaxin (sem lerki er) og að tiltölulega mörg trjanna í skóginum séu beinvaxin og að mestu gallalaus (sem lerki er ekki). Mjög er hægt að auka vaxtarhraða með réttu staðarvali, góðu plöntuuppeldi, jarðvinnslu og umhirðu en aukið hlutfall beinvaxinna trjáa fæst með því að velja beinvaxin og vel aðlöguð tré til undaneldis.

Erfitt hefur reynst að fá fræ af þeim rússalerkikvæmum sem hafa reynst best á Íslandi (frá Arkangelskhéraði norðanverðu) og fræ úr finnskum og sænskum frægörðum er mjög dýrt (ársskammturinn kostar kr. 6 milljónir) og er heldur ekki alltaf fáanlegt.

Haustið 1992 var hafist handa við rannsóknarverkefni í lerkikynbótum í því skyni að bæta úr fræskorti og

auka hlutfall beinvaxinna og vel aðlagðra trjáa í íslenskum lerkiskógum framtíðarinnar. Verkefnið er unnið á vegum Rannsóknastöðvar Skógræktar ríkisins á Mógilsá og er ábyrgðarmaður dr. Þröstur Eysteinnsson, en doktorsritgerð hans fjallaði um hraðar kynbætur á lerki.

Búið er að velja 20 úrvals lerkitré á Hallormsstað og græða greinar af þeim á ungar lerkiplöntur í pottum. Verða ágræddu trén ræktuð í gróðurhúsi á Vöglum í Fnjóskadal og vaxtarhraði þeirra aukinn eins mikið og unnt er. Þá er gert ráð fyrir að hægt verði að framkalla blómgun eftir 3-4 ár og hefst fræframleiðsla í framhaldi af því. Einnig er hugsanlegt að hægt verði að stofna frægarð með íslensku úrvalslerki í Finnlandi.

Á næstu árum verður leit að úrvalslerki haldið áfram, og þá víðar en á Hallormsstað. Í framhaldi af því verða rannsóknir framkvæmdar til að þróa aðferðir við fræframleiðslu lerkis í gróðurhúsum. Gæti þá umtalsverð framleiðsla á lerki verið komin í gang í gróðurhúsum snemma á næsta áratug.



Laufblaðið

Fréttablað Skógræktarfélags Íslands.

2. árgangur. 1. tölublað

apríl 1993.

Útgefandi: Skógræktarfélag Íslands.

Ábyrgðarmaður: Brynjólfur Jónsson framkvæmdastjóri.

Ritstjóri: Jón Pálsson

Prentun: Ísafoldarprentsmiðja.

Gefið út í 7 þúsund eintökum.

Skógræktarritið

Vandað tímarit,

þar sem á ítarlegan og aðgengilegan hátt er

fjallað um skógfræðileg efni.

Ritið kemur út einu sinni á ári.

Gerist áskrifendur!

Skógræktarfélag Íslands, Ránargötu 18, 101

Reykjavík, sími: 91-18150

Skógræktarfélag Íslands þakkar eftirtöldum aðilum er styrktu útgáfu þessa blaðs:

		ALP-bíllaleigan	Áburðarverksmiðja ríkisins
Bæjarskrifstofa Neskaupsstaðar	Einar J. Skúlason hf	Verslun athafnamannsins. ELLINGSEN Grandagarði 2. Svík. sími 28855	Fuji umboðið, ljósmyndavörur
Garðyrkjustjórnin í Reykjavík	Grindavíkurbær	Hafnarfjarðarbær	HITAVEITA SÚÐURNESJA Útboð
 ÍSLANDBANKI	Ísól hf	Landsvirkjun	Mjólkurbú Flóamanna
Morgunblaðið	 MOSFELLSBÆR	Njarðvíkurbær	ora
Ólafsfjarðarbær	 PENNINN	 RARIK RAFMAGNISVEITUR RÍKISINS	Reyðarfjarðarhreppur
Sedlabanki Íslands	Seltjarnaneskaupstaður	Siglufjarðarbær	Síld og fiskur
 SIÓVÁ-ALMENNAR	Sparisjóðurinn í Keflavík	Tálknafjarðarhreppur	Toyota
Umhverfissráðuneytið	Vopnafjarðarhreppur	Þórshafnarhreppur	Ölfushreppur