



LAUFBLAÐIÐ

Fréttablað Skógræktarfélags Íslands

5. árg. 1996 2. tbl.

Skógarhnífurinn

Ómetanlegur stuðningur Vigdísar

Trjágróður dafnar vel – en pöddurnar líka!

VERÐLAUNAHAFI

Í jólablaði *Laufblaðsins* var laußlétt verðlaunagetraun og birtust síðan nöfn heppinna vinningshafa í vorblaðinu. Sá sem hlaut fyrsta vinninginn var ungur skógræktarmaður, Arnaldur Hall, og sést hann hér með vinnings skjalið. Það færir honum 50.000 kr. plöntuúttekt í Fossvogsstöðinni, sem er visir að heilum skógi. Þess má geta að Arnaldur er mikill áhugamaður um skógrækt. Hann stundar hana bæði í garðinum heima hjá sér og er með land fyrir austan fjall þar sem hann hefur gróðursett mikið. Mættu aðrir unglingar taka hann sér til fyrirmyndar. Óskum við honum kærlega til hamingju og vonum að trén eigi eftir að vaxa og dafna vel.



Arnaldur Hall hlaut fyrstu verðlaun í getraun *Laufblaðsins*.

LAUFBLAÐIÐ

Fréttablað Skógræktarfélags Íslands
5. árgangur, 2. tölublað, ágúst 1996.

Útgefandi: Skógræktarfélag Íslands.

Ábyrgðarmaður:

Brynjólfur Jónsson framkvæmdastjóri.

Ritstjóri: Arnór Snorrason

Forsíðumynd:

Börn að leik í Breiðholtshvarfi.

Mynd J.G.P. (S.Í.)

Útít, umbrot, litgreiningar

og filmuvinnsla: **PRENTHÖNNUN EHF**

Prentun: Hagprent - Ingólfsprent ehf

Gefið út í 7500 eintökum.

WERMEER
trjákurllarar,
margar stærðir
MERKÚR
Skútuvogi 12 a, sími 581 2530 • Upplýsingar hjá sölumönnum

TRJÁHLÍFAR
NÝ FRAMLEIÐSLA
Grænar 200 mm trjáhlífur,
framleiddar úr
endurunnu plasti
Reykjalundur
Söludeild, sími 566 7515

PERLAN

Fossvogsstöðin hf
sími 564 1777
PLÖNTUSALAN Í FOSSVOGI

Það tekur
aðeins einn
virkan dag
að koma
póstinum
þínum til skila
PÓSTUR OG SÍMI
Við spörum þér spörin

Asparskógur

Þegar ekið er eftir þjóðvegi númer 1 eftir Langadal í A-Húnavatnssýslu blasir við umfangsmikil skógrækt vestan Blöndu.

Þar hefur Skógræktarfélag A-Húnavatnssýslu stundað skógrækt á jörðinni Gunnfríðarstöðum frá því árið 1961. Hefur trjágróður vaxið þar vel og er eitt besta dæmið um það hve álitlegar innsveitir A-Húnavatnssýslu eru til skógræktar.

Þar gefur að líta einn fallegasta asparskóg á Norðurlandi, og jafnvel þótt víðar væri leitað. Hafa alaskaaspir verið gróðursettar gisið í gömlu túnin þar sem þær hafa vaxið vel. Voru notaðar 0,5-1 m háar



Asparskógurinn á Gunnfríðarstöðum í Langadal. Mynd: J.G.P. (S.Í.).

plöntur, grafnar góðar holur, þær fylltar af skít og plönturnar síðan gróðursettar. Aspinar eru líklegar tvenns konar, Kenai ösp (gamla öspin) og síðan klóninn C-06, sem var gróðursettur seinna. Virðast báðar tegundirnar dafna ágætlega og því erfitt í dag að segja til um hvor sé heppilegri á þessum slóðum.

Ættu áhugasamir lesendur *Laufblaðsins* að leggja leið sína til Gunnfríðarstaða ef þeir fara um Húnavatnssýslur. Þá er beygt út úr hringtorginu á Blönduósi og síðan ekið upp með Blöndu vestanverðri uns komið er að skilti merktu jörðinni. Þar er sveigt til vinstri niður í skóginn.

Umhverfissjóður verslunarinnar styrkir skógræktarfélagin

Umhverfissjóður verslunarinnar úthlutaði í júní s.l. Skógræktarfélagi Íslands fimm milljónum króna og rennur styrkurinn til skógræktarféлага innan félagsins.

Þá hefur sjóðurinn styrkt ákveðin verkefni hjá nokkrum skógræktarfélögum.

Styrkurinn til skógræktarfélaganna er sá hæsti sem Umhverfissjóður verslunarinnar úthlutar á þessu ári til einstakra aðila.

Ómetanlegur stuðningur Vigdísar Finnbogadóttur í þágu skógræktar



Vigdís Finnbogadóttir með gestum við gróðursetningu í Vinaskógi á Þingvöllum. T.v. Mary Robinson forseti Írlands, t.h. breski sendiherrann James McCulloch. Myndir: B.J. (S.Í.).

Í tilefni þess að Vigdís Finnbogadóttir hefur látið af störfum sem forseti Íslands er skógræktarfélagið efst í huga þakklæti til hennar fyrir hollustu og eindrægan stuðning við alhliða skógrækt og uppgræðslu á Íslandi.

Segja má að á síðustu árum hafi orðið þáttaskil að því er varðar almenna afstöðu hér á landi til þeirra mála og Vigdís Finnbogadóttir á þar sinn drjúga skerf. Hún hefur frá upphafi forsetaferils síns gert sér sérstakt far um að efla trú landsmanna á öllum aldri á þá möguleika sem í íslenskum jarðvegi búa og gerði jafnvel gróðursetningu trjáplantna að embættistákni sínu. Þannig varð líka til kveikjan í hugum landsmanna að því



eftirsóttá viðfangsefni - að gróðursetja tré. Árangurinn má sjá víða um land - til sjávar og sveita, svo í raun má segja að um þjóðarvakningu hafi verið að ræða.

Landið er orðið grænna en það var áður.

Það er vel við hæfi að skógræktarfélag sendi Vigdís hlýjar kveðjur í þessu hefti *Laufblaðsins* og þakki henni á þessum tímamótum.

Skógræktarfélag veit líka að framvegis sem hingað til muni hún skipa sess vinar og samstarfsmanns í öllum þeim málum sem tengjast framgangi skógræktar og uppgræðslu á Íslandi.

*Hulda Valtýsdóttir, formaður
Skógræktarfélags Íslands.*

Þessi veglegi styrkur er mikil viðurkenning á fjölpættu skógræktar- og uppgræðslustarfi félaganna og mun koma í góðar þarfir. Skógræktarfélag Íslands vill fyrir hönd aðildarféлага sinna koma á framfæri sérstöku þakklæti fyrir þennan veglega stuðning sem mun styrkja stöðu félaganna og efla þau til dáða.

GIRÐIR

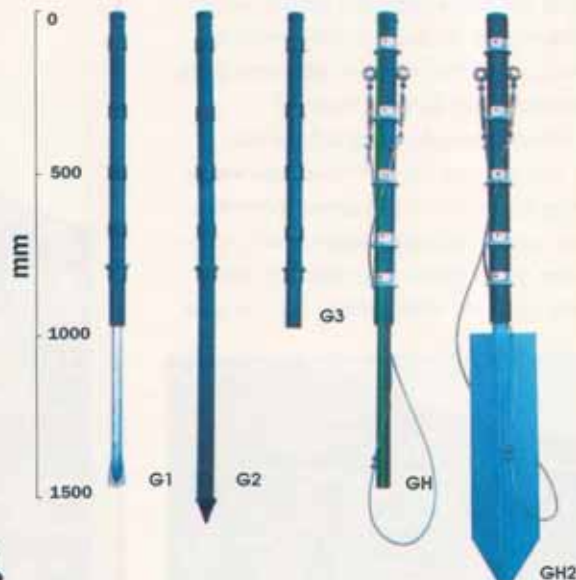
Parft þú að girða í sumar?

Kynntu þér nýju íslensku rafgirðingarstaurana frá Hampiðjuni. Einstakur vírlásinn og endurunnið plastið gerir Girði varanlega lausn fyrir þig.

Girðir er fánlegur í eftirfarandi útfærslum.

- G1** Með járnenda sem hentar föstum og grýttum jarðveg.
- G2** Er allur úr plasti og hentar í mýkri jarðveg.
- G3** Rengla milli staura.
- GH** Horn-/afstaur.
- GH2** Aukabúnaður fyrir mýrlendi.

Vistvæn afurð
Íslenskt hugvit



Söluaðilar

Kaupfélögin um land allt • Í Reykjavík MR búðin

Allt í garðinn

Nýju Fiskars/Wedevåg verkfærin eru traust, eiguleg og vinnuvæn



- ➔ Nýtt handfang úr styrktu nylon efni hallar til að gefa betra grip.
- ➔ Skaftið er að mestu klætt með heilum járn-hólki og styrktu nylon efni sem margfaldar endinguna.
- ➔ Skaftið fer einkar vel í hendi og á því eru engin hnoð eða skrúfur sem geta skaðað hendurnar.
- ➔ Ástigið og skóflublaðið er sérstaklega styrkt til átaka.
- ➔ Wedevåg gæðin kosta ekkert meira.



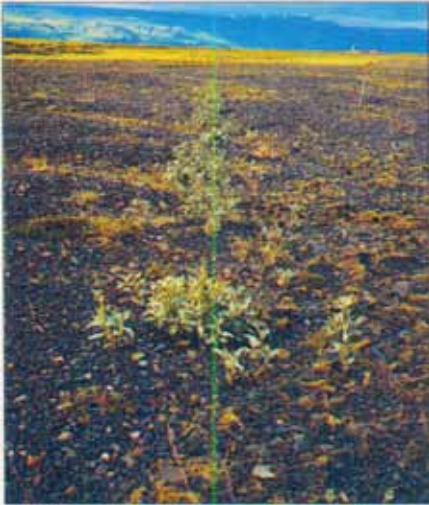
ELLINGSEN

Grandagarði 2, Rvík, sími 55-288-55, grænt númer 800-6288

FISKARS®

Silfurlitaða hættan?

Silfurblað (*Elaeagnus commutata Bernh.*), niturbindandi runni frá Alaska sem breiðist út með rötarskotum á Íslandi



Silfurblað (*Elaeagnus commutata Bernh.*) á Markarfljótsaurum, þremur árum eftir gróðursetningu. Takið eftir öllum rötarskotunum umhverfis móðurplönturnar, sem upphaflega voru gróðursettir í einfalda röð. Mynd: A.S. (R.S.r.).

Í Skógræktarráttinu 1993 birtist grein um innfluttar trjá- og runnategundir eftir þá Aðalstein Sigurgeirsson, Þröst Eysteinnsson og Ólaf S. Njálsson (bls. 4-11). Þar var m.a. lýst nokkrum niturbindandi tegundum runna (silfurblaði, hafþynni og vísundaberí) sem

hugsanlega kæmu til greina í landgræðslu og sem sameinað gætu þá kosti lúpínunnar að auka frjósemi jarðvegs og trjátegunda og veita skjól. Til þess að fá áþreifanlegri reynslu hér á landi var gerð lítil tilraun sama sumar til að gróðursetja þessar tegundir á Markarfljótsaurum. Nú eru liðin rétt þrjú ár frá gróðursetningu og er óhætt að segja að á þessu tímabili hafi allar tegundirnar uppfyllt þær vonir sem til þeirra voru gerðar í þessu næringarsnaða, skjóllausa umhverfi. Einkum vekur silfurblaðið athygli. Það hefur breiðst ört út með rötarskotum hin síðari ár og hafa rötarskotin þegar margfaldað flatarmál vaxtarrýmis upphaflegu móðurplantanna. Hæfileiki þessara tegundar til að fjölga sér ört með rötarskotum á ófrjósum landi án áburðargjafar hlýtur að gera hana að áhugaverðum kosti til uppgæðslu örfoka svæða. Í Norður-Ameríku er hún auk þess notuð í skjólbeltarækt. Ber hennar eru nytjuð til matar af Indíánum, ýmist hrá eða soðin í elgsfeiti.

Höf. Aðalsteinn Sigurgeirsson, Rannsóknastöð Skógræktar ríkisins, Mógilsá.

Toyota Lánar Skógræktarfélagi Íslands bíl



Vel akandi skógræktarmenn í Hólaskógi í Skagafirði. Mynd: J.G.P. (S.Í.).

Starfsmenn Skógræktarfélags Íslands eru mikið á ferðinni um landið á sumrin, en til þess þarf traustar og öruggar bifreiðar. Toyota umboðið styrkti þennan þátt starfsmanna myndarlega núna í vor með því að lána félaginu bifreið. Hefur henni verið ekið vítt og breytt um landið vegna námskeiðahalds, leiðbeininga, grisjunar og umhirðu svo eitthvað sé nefnt og hún reynst með ágætum. Hefur félagið átt gott samstarf við Toyota undanfarin ár en fyrirtækið hefur stutt við skógræktarstarfið víða á landinu og kunnum við því hina bestu þökk fyrir.

Sveppatími í skóginum



Furusveppur (*Suillus luteus*) vex með ýmsum furutegundum og er algengur í furulundum um allt land. Hann er afbrigðs matsveppur. Mynd: J.G.P. (S.Í.).

Um þessar mundir er tími matsveppanna í skóginum. Þeir bera yfireitt aldin frá því í lok júlí og allt fram í október ef veður leyfir. Í öllum skóglendum skógræktarfélaganna er fólk að sjálfsgöngu velkomið að tína sveppi að lyst og viljum við hvetja sem flesta til þess að láta þetta hnossgeiti ekki sér úr greipum ganga. Upplagt er að leggja þá beint á grillið með steikinni í sumarbústaðnum, en þar er víðast stutt að sækja sér sveppi. Má mæla með litlum kúalubbum í því sambandi, en þeir eru mjög algengir í birkikjarrinu á Suður- og Vesturlandi. Til að átta sig á því hvaða sveppir er bestir til átu, má benda á að aftast í Skógræktarbókinni eru handhægar leiðbeiningar um algengustu matsveppina í skóginum. Bókina má fá á skrifstofu Skógræktarfélags Íslands.



HREINLÆTISHÚS

Það besta borgar sig!

Framleiðum hreinlætishús fyrir tjaldsvæði og önnur útivistarsvæði, einnig áningarborð með áföstum bekkjum. Einnig göngubrýr og stiga yfir girðingar (prílur).



BURKNI HF.
Tjaldanesi, 371 Búðardalur

Ísboltar

Festingameistarar™



HÚSNÆDISSTOFNUN RÍKISINS

Molta

gefur garðinum líf

Rós blómstraði hjá mér í fyrsta skipti!



- Góð í útplöntun**
*Selleri spratt vel og munur sást á kartöflugarðinum**
- Hentar vel sem yfirborðslag**
*Skemmtileg mold og falleg fyrir augað**
- Fin fyrir grasflötina**
Sprettan á hínflötinni var eins og undan áburð!
- Góð næring fyrir tré og blóm**
*Birkitréð hressist við að fá Moltuna**
- Eykur árangur af matjurtaræktun**
*Næstum of mikil spretta á kínakáli og grænkáli**

* Umhelli tilgáta í Garðeykjafélagið Íslands sem notaði Molta við ýmsa ræktun numaríð 1995.

Molta er lífrænn jarðvegsbætur sem unnin er úr garðaúrgangi af höfuðborgarsvæðinu. **Molta** verkar eins og áburður en færir jarðveginum einnig umbreytt lífræn efni og æskilega örveruflóru. **Molta** er mjög rík af helstu næringarefnum plantna og lifgar ófrjóan jarðveg við.

Nú getur þú nálgast **Molta** á gámastöðvum SORPU. Ef þú kemur með eigin ílát færð þú 50 lítra af **Molta** fyrir 250 krónur, sem þýðir að þú greiðir 5 krónur fyrir hvern lítra. Hægt er að kaupa eins marga 50 lítra skammta og menn vilja. Einnig er hægt að kaupa tilbúna 33 lítra poka af **Molta** fyrir 250 krónur. Stærri farmar eru afgreiddir í Gufunesi. Verð á lítra upp að 5.000 lítrum er 5 krónur. Ef magnið fer yfir 5.000 lítra er verðið 4 krónur og ef keyptir eru 10.000 lítrar eða meira fer verð eftir samkomulagi. Verð er með virðisaukaskatti.



SORPEYDING HÖFUDBORGARSVÆÐISINS bs
Gufunesi • Box 12100 • 132 Reykjavík
Sími 567 6677 • Bréfasími 567 6890

Bresk ungmenni leggja hönd á plóg



Leonardo da Vinci hópurinn að lokinni gróðursetningu að Mosfelli í Grímsnesi (á myndina vantar einn). Hópurinn gróðursetti um 8 þúsund plöntur á fjórum dögum, þar af um 5 þúsund plöntur í afar flókinni kvæma- og afkvæmatilraun með sitkagreni og fleiri tegundir. Mynd: A.S. (R.S.r.).

Í sumar hafa 14 ungmenni frá Bretlandi á aldrinum 18 - 24 ára unnið við skógræktar- og landgræðslustörf á Suðurlandi. Þau komu til landsins ásamt tveimur leiðbeinendum þann 6. júlí og dvöldust hér í sex vikur. Hópurinn vann við skógrækt í sex tíma á dag í einar fimm vikur.

Verkefni sem ungmennin hafa unnið við hafa verið margvísleg. Þau hafa aðstoðað rannsóknarmenn við gróðursetningartilraunir í Mosfelli í Grímsnesi, á Haukadalsheiði unnu þau við að gróðursetja lúpínu, í Þórsmörk við Stígagerð og í Þjórsárdal við ýmis skógræktarstörf. Ekki var annað að heyra en að hópnum hafi líkað dvölin á Íslandi vel og haft af þessari ferð bæði gagn og gaman. Þeir starfsmenn Skógræktar ríkisins sem stjórnðu hópnum voru ánægðir með hann og töldu þessa frumraun hafa heppnast vel í alla staði.

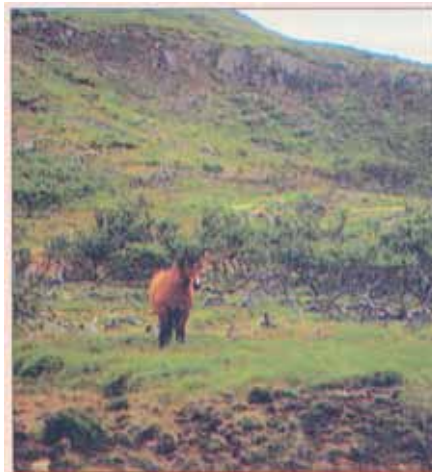
Það er Þórarinn Benedikz, sérfræðingur á Mógilsá, sem hefur haft veg og vanda að komu Bretanna hingað til lands. Um er að ræða svokallað Leonardo-verkefni á vegum Evrópusambandsins sem styrkir vinnuferðir ungmenna til annarra landa. Hópurinn sér að mestu um sig sjálfur en vinnuveitandinn sér þeim fyrir húsnæði og ferðum innanlands.

Það væri upplagt fyrir skógræktarfélag sem þurfa að ráðast í stærri verkefni að fá slíka hópa sér til aðstoðar. Skógræktarfélag Íslands hefur því ákveðið að kanna möguleika á því að fá slíka Leonardo-hópa til landsins til að vinna verkefni fyrir skógræktarfélagin.

Heimildarmenn: Þórarinn Benedikz og Aðalsteinn Sigurgeirsson, Rannsóknarstöð Skógræktar ríkisins, Mógilsá.

Er þetta hægt?

Misjafnt höfumst við mennirnir að. Það datt Laufblöðungi fyrst í hug þegar hann átti leið um Snæfellsnes í vor og rakst á nokkuð sem hann hélt að ætti sér ekki stað á Íslandi nútímans. Þegar hann ók um Skógarströnd kom hann þar sem enn finnast talsvert umfangsmiklir birkiskógar. Á einni jörð þar í sveit er umgengnin um skóglendin með þvílíkum



Skógurinn er illa farinn af beit sauðfjár og hrossa. Mynd: J.G.P. (S.Í.).

endenum að Laufblöðungur getur ekki orða bundist. Búið er að höggva og ryðja skóginn til að búa til tún, skógurinn er illa farinn af mikilli beit sauðfjár og hrossa og til viðbótar búið að brenna stór flæmi af úthaga, þar með hrís og kjarr. Þessu lýsir vel meðfylgjandi mynd.

Nöturlegt er að sjá þetta gerast í samtímanum. Þegar rætt er um það meðal landsmanna hvernig auka megi sem mest umfang skóga landsins, þá á sér stað hraðfara skógareyðing á öðrum stöðum. Ræktun nýskóga á Snæfellsnesi í dag gerir ekki mikið meira en að hafa undan skógareyðingunni á þessari annars kostajörð.

GRÖFUÞJÓNUSTA OG FLUTNINGAR

Erum með 22 tonna beltagröfu. Tökum að okkur skurðgröft og upphreinsun eldri skurða. Einnig að plægja niður vatnsleiðslur og að leggja vegi. Útvegum efni í minni brýr og ræsi og getum gengið frá og sett niður. Getum flutt sumarbústaði.

sími 487 8665
bílasími 853 4377

Trjágróður dafnar vel - en pöddurnar líka!

Sumarið hefur verið einstaklega milt og gott og afar hagstætt öllum trjágróðri. Segja má að sumarið hafi byrjað um mánuði fyrr en vanalega a.m.k. á Suður- og Vesturlandi. Á Norður- og Austurlandi var júnímánuður að vísu nokkuð svalur en júlímánuður hefur bætt það upp með miklum hitum.

Eftir mannskaðaveðrið í október á síðasta ári var síðastliðinn vetur átakalítt þannig að kal í trjágróðri var með minnsta móti.

Vöxtur hefur því verið mjög góður í öllum trjágróðri vegna þess hve hagstætt tíðarfarið hefur verið. En böggull fylgir skammrífi. Þegar svona árar ná skordýrastofnar að vaxa hratt og svo virðist ætla að verða reyndin með nokkrar tegundir sem leggjast á tré og skemma þau. Í þessum pistli verður fjallað um þrjár tegundir skordýra sem annaðhvort eru þegar búnað eru valda töluverðum usla á trjágróðri eða eru líklegar til að valda trjáskemmdum seinnipart sumars.

Jarðygla

Um miðjan maí fóru bændur á Héraði að taka eftir skemmdum á ungum lerkiplöntum. Nálar voru étnar af plöntunum og sumsstaðar voru þær allveg hreinsaðar af. Þó sluppu tré hærrí en tveir metrar í flestum tilfellum. Ekki eru skemmdir eingöngu bundnar við lerkí. Þar sem ástandið er verst er allur gróður uppétinn og sjást skemmdirnar tilskyndar sem gráir sinuflekkir. Greni, birki, víðir, fjalldrapi, alaskaösp og fura eru einnig skemmd, þó einna minnst stafafura. Skaðvaldurinn er lírfa jarðyglunnar. Svæðið sem jarðyglan hefur herjað á er allur Fljótsdals-hreppur og norðan Lagarfljóts nær svæðið út í Fellahrepp. Í Valla- og Skriðdalshreppum hafa fundist einstaka blettir með skemmdum.

Gróðurskemmdirnar virðast vera bundnar við vel gróið land í úthaga. Aftur á móti finnast engar skemmdir á plöntum sem gróðursettar eru í mela og illa gróið land.



Skemmdir af völdum sitkalúsar. Mynd: G.H. (R.S.r.).

Alvarlegastar eru skemmdirnar á plöntum sem voru gróðursettar í vor. Eldri plöntur hafa kröftugra rôtarkerfi og eiga því auðveldara með að ná sér eftir barmmissinn og skjóta nýjum nálum.

Í lok júlí virðist plágan að mestu vera yfirstaðin þar sem lírfurnar eru byrjaðar að púpa sig. Stór hluti plantnanna er varð fyrir skemmdum er byrjaður að skjóta brumum og grænka aftur. Ekki verður sagt á þessari stundu hvaða afleiðingar barmmissirinn hefur á plönturnar en búast má við að a.m.k. eins árs vöxtur sé að mestu tapaður og einhverjar þeirra kali næsta vetur. Ekki verður hægt að meta hve alvarlegar skemmdirnar eru fyrr en næsta sumar en þá verða kal og afföll sýnileg.

Þess skal getið að jarðyglan hefur ekki fundist eða vottur af skemmdum af hennar völdum þar sem tré myndu samfelld krónuþak. Því hafa skógarnir sloppið við þessa óáran öllum til mikils léttis.

Það er von manna að þessi jarðyglufaraldur í Fljótsdal sé yfirstaðinn og ekki megi búast við henni aftur næsta sumar. Byggir sú von á þeirri staðreynd að þekktir jarðyglufaraldrar, t.d. á heiðarlöndum í Suður-Þingeyjarsýslu 1975 og maðkaplága sem geisaði í Fljótsdal 1935 þar sem hugsanlega



Jarðygla á lerkisprotu. Mynd: S.B.G. (Héraðsskógar).

var sama kvikindi á ferð, voru yfirstaðnir á einu sumri.

Jarðygla er algeng um allt land, einkum þó á heiðarlöndum og eru þekkt dæmi um að hún hafi stórskemmt víði, lyng og birkikræðu á heiðarlöndum, en ekki er vitað til að hún hafi fyrr valdið tjóni á skógarplöntum. Lírfa jarðyglunnar er rauðbrún, grábrún eða grængrá á bolinn. Eftir endilöngu bakinu liggja tvær raðir af svörtum fleyglaga blettum, sem einkenna lírfuna.

Jarðyglan verpir eggjum upp úr miðju sumri. Lirfurnar skriða úr eggjum í ágúst, en ljúka ekki þroskunarferli sínum áður en vetrar. Þegar vorar vakna lirfurnar úr dvála og eru fullþroska rétt fyrir mitt sumar og púpa sig. Fiðrildin klekjast upp úr miðju sumri og verpa. Jarðygla lifir á fjölda plantna, bæði trjákenndra og jurtakenndra.

Héraðsskógar hafa ráðið til sín Hrein Óskarsson skógræðistudent til að kortleggja skemmdir og rannsaka jarðygluna. Einnig mun Guðmundur Halldórsson skordýrafræðingur á Mógilsá taka þátt í þeim rannsóknum þannig að margt mun skýrast um framhald og feril þessa faraldurs þegar líða tekur á haustið



Tígulvefari étur birkirekla. Mynd: Clive Carter.

Sitkalús

Vart hefur orðið við mikla sitkalús á svæðinu frá Snæfellsnesi og suður og austur um, allt austur á Austfirði. Miðað við árstíma er um óvenju mikla lús að ræða. Fullvíst er að á þessu svæði muni hún valda miklu tjóni þegar líða tekur á haustið, en það er sá tími sem sitkalúsinn geisar jafnan harðast hér á landi. Fljótsdalshérað og Norðurland virðast þó ætla að sleppa eftir því sem best er vitað.

Fullvaxin sitkalús er tæpir 2 mm að lengd, yfirleitt óvængjuð, fagurgræn með rauð augu. Hér á landi virðist henni einvörðungu fjölga með kynlausri æxlun. Hver lús eignast um það bil 15 unga um ævina og við 15°C ná þeir fullum þroska á tæpum þrem vikum. Sitkalúsinn þrífst á fjölda grenitegunda, en er aðgangshörðust á amerískum tegundum (t.d. sitkagreni, hvítgreni og blággreni). Hún er mest á eldri nálum neðantil í trjám gjarnan í þéttum lundum, situr neðan á nálunum og stingur

munnlimum inn í sáldæðar í nálinni. Stungan veldur eitrun og eru fyrstu einkennin rauðbrúnar þverrákir og gulnun nálárinna. Þegar fram í sækir breiðist rauðbrúni liturinn yfir alla nálina og að lokum drepst hún og fellur af. Sitkalús er á ferli allan ársins hring, enda er hún mjög frostþolin. Þannig hafa tilraunir hér sýnt að 14-15 stiga frost þarf til að slá verulega á lúsina og raunar þola nýfæddar lús vel yfir 20 gráðu frost. Sitkalúsafaraldrar geisa því að haustinu eftir milda vetur.

Unnið hefur verið að rannsóknum á sitkalús á Rannsóknastöð Skógræktar ríkisins á Mógilsá, nú um nokkurt árabíl. Þær rannsóknir hafa verið unnar í samstarfi við erlenda vísindamenn og styrktar af Vísindasjóði og Norrænu ráðherranefndinni. Nú hefur þessi hópur hinsvegar fengið myndarlegan styrk frá Evrópusambandinu til áframhaldandi rannsókna. Er það fyrsti rannsóknastyrkur frá Evrópusambandinu sem rennur til skóg- og trjáræktarrannsókna hér á landi.

Tígulvefari

Í sumar hefur víða um land borið töluvert á samanspunnum og étnum blöðum á birki. Þar inni í hefur mátt sjá gráleita lifru. Þetta er tígulvefari. Hann lifir fyrst og fremst á birki. Lirfa tígulvefara er grágrenn eða daufgrá á bolinn, höfuðið gulbrúnt, með dökkbrúnum flikrum. Lirfan klekst úr eggjum á vorinu og er fullvaxin og púpar sig í jörðu um mitt sumar. Fiðrildin skriða úr púpu í júlí, makast og verpa á börk trjáanna. Tígulvefari étur oft birkiskóg til stórskaða og er ásamt haustfeta versta meindýrið á birki hér á landi.

Bók um skaðvalda í skógrækt

Guðmundur Halldórsson og Halldór Sverrisson eru að taka saman bók um skaðvalda á trjágróðri. Verkið er styrkt af Menntamálaráðuneyti og bókaútgáfan lðunn mun gefa það út. Fjallað er almennt um sambyli smádyra og örvera við tré, en í meginefni bókanna er öllum helstu skaðvöldum á trjám lýst í máli og myndum.

Heimildamenn:

Guðmundur Halldórsson skordýrafræðingur hjá Rannsóknastöð Skógræktar ríkisins á Mógilsá og Hreinn Óskarsson skógræðistudent.

Eftirtaldir aðilar styrktu útgáfu blaðsins:

Kynning & Markaður, KOM ehf
E. Ólafsson ehf
Lögræðisakrífstofa Gunnars Hafsteinssonar
AUS, alþjóðleg ungmennaskipti
Leigjendasamtökin
Björnsbakarí við Skúlagötu
Ísgraf hf
Söluturninn
Héðinn hf, verslun
Fasteignaþjónustan
Cesius hf
Umslag ehf
Arkitektastofan Úti & inni sf
Glæsisakrífstofa
Sökkull ehf
Rolf Johansen ehf
Andvari ehf
Húsasmiðjan
Dreifing hf
Véltjórafélag Íslands
Vélsmiðja Jóns Bergssonar
Ofnasmiðjan hf
Umbúðasmiðstöðin hf
Náttúrufræðistofnun Íslands
P.S. réttung
J.S. vöruflutningar ehf.
Kr. ráðgjöf
Endurskoðunarskrífstofan Prep
Ljósmyndavörur
Karl K. Karlsson hf.
Ístak
Gesthús Dúna
Steinn Steinsson dýralæknir
Upplýsingaþjónusta landbúnaðarins
J.H.M. - Altech ehf.
Silkiþræðir, Guðrún Erna Guðmundsdóttir
Strengur
Toyota
Bændasamtök Íslands
Osta og smjöröalan Íssól
ALP-bíllaleigan
Ístel
Morgunblaðið
Rafmagnsveitur ríkisins
Endurvinnslan
S.H. endurskoðun
Hitaveita Reykjavíkur
Bakaríið Grímsbæ
Einar J Skúlason
Pizzahúsið
Vestfirska harðfiskasalan
Bátafólkið ehf
Úrval-Útsýn hf
Auglýsingastofan Gott fólk hf
Ábyrgð hf
Forritun ehf
Ísmar hf.
MÍS ehf.
KPMG endurskoðun hf
Breiðholtsapótek, Mjóddinni
Nesbrú ehf
Kristilega útvarpsstöðin Lindin
Við & Við
Bílahöllin-Bílaýðvörn hf
Nýja Bílasalan
Hampiðjan
Blómaverslunin Iðna Lísu
Grafarvogsapótek
Nuddskóli Guðmundar
Hreinsitækni ehf
RTS raftækniastofan
Hóperðabílar Kjartans Ingimarsson.
Arma Supra

VINNUVETTLINGAR TIL FRAMTÍÐAR

Þetta eru vandaðir og slitsterkir vinnuvettlingar

SAHARA



Vinnuvettlingar til allra handa • K.Richter hf heildverslun • Sími 565 9000

SAHARA VINNUVETTLINGAR

Vellukkað afmæli Norræna skógarsambandsins



Stjórn Norræna skógarsambandsins í Vinaskógi. Mynd: B.J. (S.Í.).

Dagana 19.-22. júní hélt Norræna skógarsambandið (NSU) 50 ára afmæli sitt hátíðlegt hér á landi. Komu hingað að þessu tilefni nærri 200 erlendir gestir, þátttakendur, makar og fyrirlesarar.

Hófst dagskráin með þremur kynnisferðum. Tókust þær með ágætum enda veðurguðirnir í afmælisskapi og skartaði landið sínu fegursta norðanlands, sunnan og austan. Að ferðunum loknum sófnuðust menn saman í Reykjavík til ráðstefnu í Borgarleikhúsinu undir yfirskriftinni „Skógurinn og umheimurinn“. Þar voru á mælendaskrá fyrirlesarar með fjölbreyttan bakgrunn sem fjölluðu um málefni skógræktar og umhverfisverndar frá ýmsum sjónarhornum. Hér er ekki rými til að fjalla um inntak erindanna, en benda má á að í

næsta Ársriti Skógræktarfélags Íslands, sem kemur út í haust, verður fjallað um efni þeirra.

Þetta er í fyrsta skipti sem Norræna skógarsambandið stendur fyrir umfangsmikilli uppákomu hér á landi. Voru menn einhuga um það að þessi viðburður hefði fest okkur Íslendinga í sessi í hinu norræna skógarstarfi og sýnt það og sannað að við erum fullgild skógarþjóð. Var mönnum tíðrætt um sérstöðu okkar Íslendinga á þessu sviði og þá möguleika sem gætu falist í því að koma henni á framfæri á erlendum vettvangi. Hver veit nema að þekking og reynsla okkar í skógrækt og landgræðslu við erfiðar aðstæður verði útlutningsvara í framtíðinni?

Eftirtaldir aðilar styrktu útgáfu blaðsins:

Seðlabanki Íslands
Umhverfissráðuneytið
Landsbréf
Bæjarskrifstofur Seltjarnarness
J&S Bílaleiga
Barkarsuða Guðmundar
Bókasafn Kópavogs
SM verktakar ehf
Njörður hf.
Bílaverkstæði Einars ehf
Tengi ehf
Blikksmiðja Einars ehf
Skrúðgarðþjónustan
ORA hf. - niðursuðuverksmiðja
Fagval
Leikskólinn Kjarrið
Gistihúsið Berg
Ragnar Björnsson
Framtak, véla & skipaþjónusta
Eiríkur & Ingvi, byggingarfélag
S.J. trésmiðja
Hagvagnar hf
B.V. tæki
Stálvirki hf
Íssegll hf
Spennubreytar
Íþróttá & tanningast. Sörlaskjól
S.Þ smiðjan
Húsagerðin hf
Íslenskir aðalverktakar
Keflavíkurverktakar
Ásgarður ehf
G G Sigurðsson vinnuvélar
Hitaveita Suðurnesja
Djúpmýnd hf
Mosfellsbær
Haraldur Böðvarsson hf.
Sementverksmiðjan, Akranesi
Þorgeir & Helgi hf
Trésmiðja Þráins E Gíslasonar
Efnalaugin Lísu
Dvalarheimilið Höfði
Lögfræði & fasteignasala Gísla
Kjartanssonar hdl.
Sparisjóður Mýrarsýslu
Dvalarheimili aldraðra
Véla- og verkstæði Kristjánss
H.H vélaleiga sf
Ferðaþjónustan, Brennistöðum
Guðmundur Runólfsson hf
Sparisjóður Ólafsvíkur
Togaraútgerð Ísafjarðar hf
Hraðfrystihúsið hf
Gná hf
Rafverk ehf
Hótel Lagarhóll
Kaupfélag V-Húnvetninga
Höfðahreppur
Kaupfélag Skagfirðinga
Fiskidýjan Skagfirðingur hf
Happadrætti DAS & SÍBS, Sauðárkróki
Hólahreppur
Löngumýrarskóli
Siglufjarðarkaupstaður
Valtýr Þorsteinsson hf
Hyrna ehf
Kjarnafæði
Véla & stálsmiðjan
Apótek Akureyrar
Guðmundur Þorgilsson
Fatahreinsun hf
Blikk & tækni þjónustan ehf
Árni Páll Halldórsson tannlæknir
Blómasmiðja Knúts

Kaffiskógar á Íslandi 1 dós = 1 tré

Skógarnir stækka við sérhvern sofa!



SKÓGRAEKT RÍKISINS





AST

HÚN VINNUR ÞAR SEM ÞÚ VINNUR

AST fistölván

lætur þig um að velja
stund og stað til starfa.

Hún ferðast með þér
hvert sem er

- físlétt, lípur og hraðvirk



EINAR J. SKÚLASON HF
Grensásvegi 10, 108 Reykjavík, Sími 63 3000

Meistaravíðir



Karl Eiríksson hjá víðinum góða frá Grænlandi, Mynd: B.J. (S.I.).

Þessi vöxtulegi víðir sem hér gefur að líta á myndinni á nokkuð skemmtilega sögu að baki en Laufblöðungur rakst á hann hjá Karli Eiríkssyni við bústað hans við Stíflisvatn í sumar. Karl Eiríksson var einn af frumkvöðl-

um áburðarflugs hér á landi og hvatamaður landgræðslu og skógræktar. Í Stíflisdal hefur hann ekki ráðist á garðinn þar sem hann er lægstur þegar haft er í huga að fjölbreytt ræktun Karls er stunduð hátt í 200 m h.y.s. Fyrir þá sem ekki þekkja gjörta til þá er Stíflisvatn á vinstri hönd uppi á Mosfellsheiði þegar ekinn er þjóðvegurinn til Þingvalla.

Karl segir svo frá að um 1969 hafi hann verið á flugi til Grænlands í júlímánuði og kom þá til Meistaravíkur og lenti á flugvöllinum, en áhöld voru um það hvort hægt væri að lenda þar vegna holklaka. Til að átta sig betur á því hvar Meistaravík er þá er hún á 72 breiddargráðu, einum þrem gráðum norðar en Tromsö í Noregi.

Nú landingin gekk bærulega og þarna dvöldu Karl og félagar dagsstund. Við flugvöllinn tók Karl eftir jarðlægum víðkræðum hér og þar í sandinum. Gróðurfarið var samt ákaflega fábrotið og svo lítið að varla var eftir því takandi. Hvergi náði þessi víðir neinni hæð nema sem svaraði í ökkla og blöðin voru mjög smávaxin. Áhugi ræktunarmannsins var samt vakinn og það tókst að kraka

saman rótum og jarðvegi með nokkrum plöntum sem síðan var stungið í poka. Þegar heim var komið var plöntum komið fyrir í landinu við bústaðinn í Stíflisdal. Næsta sumar varð sú breyting á að blöðin stækkuðu og víðirinn fór allur að vaxa upp á við. Ein af þessum litlu plöntum hefur síðan dafnað og vaxið eins og meðfylgjandi mynd gefur til kynna en auk þess er hún einstaklega harðger og hefur aldrei kalið að sögn þrátt fyrir frekar stutt sumur og óblíða veðráttu að vetri til.

Eftir því sem Laufblöðungur komst næst er hér um að ræða gulvíði (*Salix phylicifolia*). Vísbending þessi gefur til kynna að ef til vill sé ýmislegt af runnum og víði í Grænlandi sem vert er að gefa gaum, m.a. vex á Grænlandi elri sem áhugavert væri að reyna hér til landgræðslu og landbóta. Ekki er vitað til þess að safnað hafi verið eða reyndar tegundir frá næstu nágrönnum okkar svo nokkru nemi, að minnsta kosti er þetta eina dæmið sem *Laufblaðið* hefur fregnir af. Gaman væri að heyra frá lesendum ef þeir vita af sambærilegum dæmum.



Stundum, má lofa góðum stundum

... og það gerum við í vetur

Sala áskriftarskrifteina er hafin. Áskrifendur fá allt að 25% afslátt sem jafngildir því að fjórðu hverjir tónleikar séu fríir.

Tryggðu þér góðar stundir í tíma.

Skrifstofa hljómsveitarinnar er opin alla virka daga frá kl. 9 - 17.

SINFÓNÍUHLJÓMSVEIT ÍSLANDS
Háskólabíói við Hagatorg, sími 562 2255



Beinar sáningar á barrtrjáfræi

- aðferð til að auka við nýskógana?
Samvinnuverkefni Rannsóknastöðvar Skógræktar ríkisins á Mógilsá,
Skógræktarfélag Íslands og Héraðsskóga



Mynd: J.G.P. (S.Í.).

Miðað við núverandi framkvæmdir í skógrækt, mun það taka nærri 100 ár að tvöfalda flatarmál skóglendis landsins. Það er auðvitað allt of hægur gangur og því mikilvægt að reyna að leita nýrra leiða til viðbótar hefðbundnum gróðursetningum, til að auka umfang skóglendanna.

Í nágrannalöndum okkar eru beinar sáningar á barrtrjáfræi viðurkennd og algeng aðferð við endurnýjun skóga. Hérlandis hefur aðferðinni ekki verið beitt sakir skorts á barrtrjáfræi. Hér uxu engir barrviðir og því hefur verið nauðsynlegt að flytja fræ inn. Það hefur oft verið torfengið og dýrt og því

einungis til ráðstöfunar í gróðrastöðvum. Bein sáning birkifræs er hins vegar gamalgróin aðferð í skógrækt hérlendis, enda er hægt um vik að nálgast innlent birkifræ.

Núna eru hins vegar að breytast forsendur fyrir beinum sáningum á barrtrjáfræi. Skógarteigar eru víða að komast á þann aldur og ná þeim þroska, að fræ er farið að þroskast nokkuð reglulega á fjölmörgum barrtrjategundum í nýskögunum vítt og breitt um landið.

Rannsóknir á möguleikum beinna sáninga á barrtrjáfræi hér á landi hófust vorið 1993 í Mosfelli í Grímsnesi, í tengslum við Sænska Landbúnaðarháskólann í Umeå og Rannsóknastöð Skógræktar ríkisins á Mógilsá. Liggur fyrir skýrsla um niðurstöður eftir fyrstu tvö árin og gefa þær ákveðnar vísbendingar um að þessari aðferð megi beita hérlendis.

Núna í vetur sóttu Rannsóknastöð Skógræktar ríkisins á Mógilsá, Skógræktarfélag Íslands og Héraðsskógar sameiginlega um styrk í Tækni sjóð Rannsóknaráðs Íslands til þess að hefja umfangsmiklar rannsóknir á möguleikum beinna sáninga á barrtrjáfræi í útjörð. Styrkti sjóðurinn, ásamt Framleiðnisjóði landbúnaðarins, verkefnið rausnarlega þannig að hægt var að hefjast handa af fullum krafti við sáningar núna í vor. Var Vignir Sigurðsson líffræðingur ráðinn til þess að sjá um framkvæmd verkefnisins. Standa vonir til þess að niðurstöðurnar geti orðið til þess að beinar sáningar á barrtrjáfræi geti hafist hér í stórum stíl til viðbótar hefðbundnum gróðursetningum, og þannig orðið eitt lóð á vogarskálur þess mikla verkefnis að auka umfang skóga landsins.

Eftirtaldir aðilar styrktu útgáfu blaðsins:

Arnarneshreppur
Garðyrkjustöðin Rein
Hróarsstaðir
Höldur hf.
Gróðrastöðin Réttarholt
H.J teiknistofa
Antikbúðin
Bílasmíðjan Akureyri sf
Saumavélaþjónustan, Akureyri
Bliki hf
Útgerðarfélag Dalvíkur
G.Ben sf
Valberg hf.
Vélsmiðja Ólafsfjarðar hf
Knarrareyri ehf
Baktus ehf
Langanes hf
Korri ehf
Garðyrkjufélag Reykhverfinga
Reykdalehreppur
Ferðaþjónustan Narfastaðir
Sumarheimilið Ástjörn
Humarvinnslan ehf
T.F. búðin
Kaupfélag Héraðsbúa
Eik
Blómabær
Svavar & Kolbrún, vöruflutningar
Veitingasalan, Ekkjufelli
Ferðaþjónustan, Skiþlék
Ferðaþjónustan, Stóra-Sandfelli
Eyjólfsstaðir á Völlum
Reyðarfjarðarhreppur
Neskaupstaður
Síldarvinnslan, Neskaupstað
Síldarvinnslan hf
Viggó hf
Ísblóm
Sparisjóður Hornafjarðar
Skinney hf
Sjafnarblóm
Apótek Selfoss
Sorphirðan ehf
Vélaþjónusta Ingvars
Vinnuvélar Sigurjóns
Grímsneshreppur
Gaulverjabæjarhreppur
Miklaholtshellisbúíð ehf
Plastmótun ehf
Skeiðahreppur
Eggjabúíð ehf, Miklaholtshreppi
Nesey hf
Litla kaffistofan
Kvistur, byggingarvörur
Jarðefnaíðnaður
Bókasafn Þorlákshafnar
Laugardalshreppur
Sparisjóður Suður-Þingeyinga
Límtré hf
Garðyrkjustöðin Hvammur II
Funaplast ehf
Fagradsbleikja
Bílaþjónustan Vík
Tjaldstæðið, Kirkjubæjarklaustri
Sparisjóður Vestmannaeyja
Verkavennafélagið Snót
Vöruval hf
Vestmannaeyjabær



Íslenskur skógarhnífur sér dagsins ljós

Síðastliðinn vetur óskaði Skógrækt ríkisins og Landbúnaðarráðuneytið eftir hugmyndum um gerð skógarhnífs. Markmiðið með samkeppninni var að fá tillögu um íslenskan hníf sem hægt væri að fjöldaframleiða og selja sem hagnýtt handverk. Tilgangurinn var einnig að styrkja íslenska skógræktarmenningu með því að vekja athygli handverksmanna og annarra á íslenskum viði.

Þátttakendum var ætlað að skila inn smíðuðum hnífum eða teikningum með efnislýsingu en eitt skilyrði var að skaftið væri úr íslenskum viði og sem mest af slóðrinu væri úr íslenskum náttúruefnum.

Fljótlega eftir að samkeppnin var auglýst kom í ljós mikill áhugi á þátttöku. Samkeppnin höfðaði til margra hópa handverksmanna og greinilegt að margir höfðu gengið með þann draum lengi að smíða sér hníf. Alls bárust 60 fullsmíðaðir hnífar í samkeppnina, auk teikninga.

Skilafrestur var til 15. maí og lá álit dómnefndar fyrir mánuði síðar. Nefndin tókst á við erfitt verk þar sem hnífarnir

voru hver öðrum vandaðri og með ólíkindum hversu þátttakendur vönduðu smíði sína og voru hugmyndaríkir í hönnun sinni.

Landbúnaðarráðherra afhenti verðlaunin að viðstöddum þátttakendum og gestum. Fyrstu verðlaun, kr. 200.000, hlaut Hlynur Halldórsson frá Miðhúsum fyrir hníf sem hann kallar Sigga. Eins og sjá má á meðfylgjandi mynd er íslenskt birki í skafti og birkirót í slíðri. Sex aðrir hnífar fengu sérstaka viðurkenningu, kr. 25.000.

Hnífarnir hafa verið til sýnis í sumar og sýningin hefur farið víða um land. Fyrst í húsi Landgræðslusjóðs í Fossvogi, svo á Norrænu skógræktarráðstefnunni í Borgarleikhúsinu, Handverkshúsinu að Laugalandi í Eyjafirði, í Vaglaskógi, í Hússtjórnarskólanum á Hallorssstað í tengslum við skógardag, á handverkstæði Hlyns Halldórssonar á Miðhúsum á Fljótshlíð og síðast voru hnífarnir til sýnis á skógardegi í Haukadal í Biskupstungum.

Það hefur vakið athygli þeirra sem hnífana hafa séð hversu þeir eru fjölbreyttir



Skógarhnífurinn „Siggi“ sem vann fyrstu verðlaun og verður fjöldaframleiddur í vetur. Mynd: G.R. (S.r.).

og vandaðir. Sumir norrænu gestanna á skógræktarráðstefnunni héldu að þetta væri safn íslenskra skógarhnífa fyrr og nú.

Um þessar mundir er verið að undirbúa fjöldaframleiðslu á verðlaunahnífnum Sigga þannig að skógræktarmenn og aðrir geti eignast hann sem fyrst.

Höf. Ólafur Oddsson, kynningarfulltrúi Skógræktar ríkisins.

KJÖTMJÖL

fyrir fallegri og betri gróður

Kjöttmjöl Afurðasölu Borgarnesi hf. er lifrænn áburður og því mjög hentugur vegna mikils innihalds fosfórs sem styrkir rótarvöxt, köfnunarefnis, kalks, magnesíums auk fjölda annara snefilefna.

Mjölilið leysist hægt upp og gefur þar með næringu í langan tíma. Tilraunir Landgræðslu Ríkisins benda til að kjöttmjölið sé ákjósanlegur áburður til landgræðslu og uppbyggingar á gróðursnaudum svæðum.

Afurðasalan Borgarnesi hf. hefur ætíð haft það að leiðarljósi að fullnýta sem mest það hráefni er kemur til vinnslu. Með þróunarstarfi og tilraunum hefur góður árangur náðst á þessu sviði m.a. með framleiðslu á dýrafóðri, bæði í formi lysis og mjöls.



Kjöttmjölið hentar mjög vel sem áburður fyrir tré, runna, blóm og undir nýlaet torf

Hafið samband við sölumenn okkar og fáðið frekari upplýsingar



Afurðasalan Borgarnesi hf. - S. 437-1190 - Fax 437-1093



Frumskýnum nýjan og kraftmikinn Nissan Terrano II '97



Terrano II 4x4 7 manna með nýri
2,7 l Túrbó dísel vél. Kr. 2.659.000.-

Verð frá kr. 2.254.000.-



Komið og reynsluakið.
Opíð allar helgar frá kl. 14-17 að Sævarhöfða 2

- 7 manna rúmgóður jeppi
- Nýtt og gjörbreytt útlit
- Nýtt grill
- Nýir studarar
- Ný 2,7 lítra Túrbó dísel vél með millikæli og tölvustýrðri innspytingu 25% aflmeiri en eldri vélin og togar 26% meira
- Nats III Nissan hjófavörn með fjarstýrdum hurðarlæsingum
- Tvöföld öryggislæsing hurða
- Ný og smekklek innrétting
- Nýir höfuðpúðar
- Hlíf yfir farangursrými
- Ný og tæknilega vel útbúin öryggishelti með skynjara og sérstökum beltum afturi sem tryggja öryggi barna
- Með einu handtaki er hægt að taka öfustu sætaröðina úr
- Hljóðlátari bensín og díselvélar með hreinni bruna sem fylgja ströngustu reglum í Evrópu um mengunar- og hávaðavarnir
- Bensínvélin er 118 dín hestöfl við 4800 snúninga
- Díselvélin er 125 dín hestöfl við 3600 snúninga
- Fjörhjóladrifinn með háu og lágu drifi
- Driflæsing á afturöxlum
- Drifhæð 4:625



**Ingvar
Helgason hf.**
Sævarhöfða 2
Sími 525 8000



Með hverjum nýjum Nissan fylgir frítt
þjónustuefirlit fyrsta árið eða allt að 22.500 km.
fyrir bensínvélar og 20.000 km. fyrir díselvélar