



Skógræktarfélag Íslands

Ársrit 1959

Vejalegast fyrirleggjandi:

TIMBUR

KROSSVEIUR

DILPLÖTUR

SAUMUR

Innhurdir, sléttar

Innhurdir, spónaþegar

Furnótihúðir

Veakúthúðir

Listar alls tegur

★ Góð verra - dýgt verra.

Timburevzelunin Vöðundur h.f.

Klappavög 1 - Sími 1830.

ÁRSRIT

SKÓGRÆKTARFÉLAGS ÍSLANDS

1959



- Gefið út í 6500 eintökum -

REYKJAVÍK - 1959 - PRENTSMÍÐJAN ODDI H.F.

EFNISYFIRLIT:

Bls.	
Hákon Bjarnason: <i>Fólksfjölgun og framtíðarnytjar lands</i>	5
Hákon Bjarnason: <i>Söguleg mynd.</i>	15
Arngrímur Fr. Bjarnason: <i>Stórar hugsjónir þurfa margar fórnir og átök til að verða almenningseign</i>	18
Eyþór Einarsson: <i>Gróðurathuganir í Hallormsstað, í Vaglaskógi og Haukadal</i>	22
<i>Skógrækt í Nordlandsfylki</i>	31
Hákon Bjarnason: <i>Skjólgrindur</i>	33
<i>Skógrækt og búskapur í Vermalandi</i>	36
<i>Bréf, sem varðar stjórnir bæja og kaupúna</i>	37
Hákon Bjarnason: <i>Minnst látinna skógræktarmanna</i>	40
Hákon Bjarnason: <i>Starf Skógræktar ríkisins 1958</i>	47
<i>Skýrslur skógræktarfélaganna 1957</i>	70
<i>Skýrslur skógræktarfélaganna 1958</i>	80
<i>Aðalfundur Skógræktarfélags Íslands 1958</i>	91

HÁKON BJARNASON:

Fólksfjölgun og framtíðarnytjar lands.

ÞJÓÐINNI FJÖLGAR ÖRT.

Hér fara á eftir nokkrar hugleiðingar um framtíðarnytjar landsins. Íslendingum fjölgar nú svo ört, að það væri ekki að ófyrirsynju að athugað væri, hvernig vaxandi fólksfjöldi geti lifað heilbrigðu og góðu lífi í landinu á næstu áratugum. Þess er enginn kostur, að gera slíku máli skil í stuttri grein, og hér mun ekki rakinn nema einn þáttur þessa máls. Hann er sá, hvernig unnt sé að nýta sjálft landið, jarðveg þess og gróður á skynsaman og heilbrigðan hátt.

Þegar Íslendingar fá stjórnarskrá fyrir 85 árum er tala landsmanna um 70.000. Er þeir verða fullvalda ríki árið 1918, eru þeir ekki orðnir nema um 93.000. Fjölgunin er aðeins 23.000 manns á 44 árum. Árið 1944, þegar lýðveldi er stofnað, er íbúatala landsins um 126.000. Fjölgunin nemur því 33.000 á 26 árum.

Á fyrri hluta næsta árs mun tala Íslendinga fara yfir 175.000, og þá hefur mannfjölgunin orðið tæp 50.000 á þeim 16 árum, sem liðin verða frá stofnun lýðveldisins.

Ef slíkri fjölgun heldur áfram um nokkur ár, eins og verið hefur undanfarið, mun tala landsmanna verða um 210.000 árið 1970 og um 255.000 árið 1980. Um næstu aldamót geta Íslendingar verið orðnir 375.000.

Slík fólksfjölgun er því aðeins möguleg, að landið og sjórinn geti alið önn fyrir þeim, sem búa í landinu, svo að viðhlítandi sé. Að öðrum kosti munu sumir íbúanna flytja úr

landi, alveg eins og varð á árunum 1870-1890 og jafnvel lengur.

Milli 1880 og 1890 er útflutningur svo mikill, að þjóðinni fækkar um 1.500 manns. En frá 1870-1890 fara alls um 9.600 manns úr landi.

Atvinnuvegir Íslendinga eru fábreyttir og á margan hátt frumstæðir enn sem komið er. Á ýmsum sviðum hafa orðið miklar framfarir, einkum hin síðari ár, og á næstu árum munu framfarir á ýmsum sviðum verða enn hraðstígari en hingað til, ef Íslendingar bera gæfu til að nýta hinar miklu tæknilegu framfarir, er nú koma sem óðast fram. En auk hinna gömlu atvinnuvega, þyrfti að taka upp nýja, svo að atvinnulíf þjóðarinnar yrði fjölþættara en nú er.

FÓLKSFJÖLGUN OG ATVINNA.

Fólksfjöldgun undanfarinna ára hefur aðallega fengið lífsuppeldi af iðnaði þeim, sem risið hefur á legg, einkum eftir 1930. Þá hefur og þeim fjölgað nokkuð, er stunda þjónustustörf og annast samgöngur. Fiskimönnum hefur fækkað lítið eitt, en engu að síður hefur aflamagn aukist, og fiskiðnaður veitir nú fleirum atvinnu en nokkur tíma fyrr.

Framleiðsla á kjöti og mjólk hefur vaxið ört á undanförunum árum, en búaliði hefur fækkað stórkostlega.

Arnór Sigurjónsson hefur gert stutt yfirlit um þetta, en hann er allra manna fróðastur í hagfræði á sviði íslenskra búnaðarmála. Hér fer á eftir innihald bréfs hans til mín um þessi mál.

	1920	1930	1940	1950	1958
Alls lifa á landbúnaði	40.060	39.003	37.123	28.692	26.200
Bændur	6.364	6.438	6.738	5.997	6.249
Mjólkurframleiðsla millj. kg.	33,8	43,4	57,2	73,4	98,5
Kjötframleiðsla alls þús. tonn	7,0	8,6	10,2	9,1	15,2
Kartöflur og rófur þús. tonn ..	4,4	4,9	7,5	9,4	10,0
Aðrar garðjurtir og gróðurhúsa- afurðir millj. kr.	0,0	0,2	1,3	6,9	12,5

Ekki er unnt að ábyrgjast fullkomlega, að tölur þessar séu í samræmi hver við aðra. Þannig er tala þeirra, er lifa á landbúnaði 1958 áætluð þannig, að gert er ráð fyrir, að tala þeirra er lifa á landbúnaði hafi lækkað síðan 1950 nokkurn veginn jafn mikið og tala þeirra er búa í sveitum. Tala bænda 1920, 1930, 1940 og 1950 er eftir manntölum þau ár, en 1958 (1957) eftir búnaðarskýrslum. Tölur um mjólkur- og kjötframleiðslu 1920 og 1930 geta ekki verið nákvæmar, áætlaðar af B. Í. fyrir Skipulagsnefnd atvinnumála 1934, en tölur um mjólkurframleiðsluna lækkaðar af undirrituðum eftir athugun á meðalnyt kúa frá því er nautgripafélögin hófu starf sitt.

Af töflu Arnórs er ljóst, að tala bænda hefur staðið í stað um langt skeið. Hins vegar hefur öðrum, sem lifa af búskap, fækkað um rúman þriðjung síðan 1920. Fækkunin er þó langmest eftir 1940, en á sama tíma eykst framleiðslan meir en nokkru sinni áður.

Á þessu tímabili fækkar búaliði um 30%. Jafnframt vex mjólkurmagn um 42%, kjötmagn um 33% og uppskera garðávaxta um 25%. Þetta stafar fyrst og fremst af mikilli fjárfestingu í sambandi við ræktun landsins, sem leiðir af sér aukna vélanotkun, meiri notkun áburðar og fleira.

Af þessum tölum má draga ýmsan lærdóm. Meðal annars, að tiltölulega fámennt búalið getur séð þjóðinni fyrir nægri mjólk og nógu kjöti. Og með aukinni ræktun, betri hagnýtingu á vélakosti og meiri þekkingu ætti enn að vera unnt að auka framleiðsluna án þess að auka vinnuaflið í sama hlutfalli. Þetta þýðir, að tala bænda þarf ekki og mun ekki aukast í hlutfalli við tölu landsmanna. Ýmislegt bendir meira að segja til, að þetta hlutfall fari minnkandi frá því, sem nú er.

Ef haldið er áfram að fjölga býlum á landinu með nýbýlastofnun og skiptingu jarða, eins og gert hefur verið um skeið, leiðir slíkt aðeins til þess, að skipta þarf heildartekjum landbúnaðarins milli fleiri manna, og því hljóta að vera einhver takmörk sett, hve langt megi ganga í þá átt. Hér ætti því að koma til álita, hvort ekki væri hentara að stækka góð og gömul býli, í stað þess að parta þau í sundur, eins og víða hefur átt sér stað.

TRÚ EN EKKI RAUN.

Um nokkurt skeið hefur það verið trú ýmsra, að unnt væri að selja íslenskar landbúnaðarafurðir á erlendum markaði. Slíkt hefur borið fremur lítinn árangur hingað til. Erlendis er verð á þessum afurðum lægra en hér. Ástæðan er ofur einföld. Þar er unnt að afla mjólkur og kjöts á ódýrari hátt en hér. Engum mun nú lengur koma til hugar að flytja út mjólkurafurðir frá Íslandi, en ýmsir halda því enn fram, að íslenskt dillkakjöt geti orðið útflutningsvara.

Ekki virðast samt miklar líkur til að slíkur útflutningur geti átt sér stað, þegar litið er á þetta mál frá náttúrufræðilegu sjónarmiði.

Gróður sá, sem vex á íslenskum beitolöndum, vex seint og hægt í samanburði við fóðurjurtir, er vaxa í suðlægari löndum. Hér vaxa miklu færri fóðureiningar á hverjum hektara lands en sunnar á hnettinum, bæði sakir skorts á sumarhita og einnig af því, hve íslenskur gróður er norrænn og fátækur að tegundum.

Hér við bætist svo, að íslenskir afréttir og beitolönd eru takmarkaðri en menn hafa yfirleitt haldið, og þau eru afar misjöfn að gæðum. Sauðkindin getur t. d. ekki nýtt grastegundir eins vel og nautpeningur, og því eru stórir flákar mýrlendis og graslendis oft lítið snertir meðan blómgresisbrekkur eru rótnagaðar. Beitarþol íslenskra jurta er oft mjög lítið, og sauðfé gengur miklu nær öllum gróðri, sem það á annað borð étur, en annar beitarpeningur að geitum undanskildum.

Beitartími er styttri á Íslandi en sunnar á hnettinum, og því þarf að ætla hverri skepnu töluvert vetrarfóður, ef lag á að vera á fjárræktinni.

Gróðurlendi landsins, sem notað er til beitar, nýtist ekki vel með einhæfri beit, og ef einhver vildi hafa fyrir því að reikna út, hve mikið kjötmagn og mjólkurmagn kæmi af óræktuðu landi, ef búsmala landsins væri skipt jafnt niður á þá 15-16 þúsund ferkílómetra lands, sæst best, hve beiti-

landið gefur lítið af sér í beinan arð á hvern hektara lands. Framleiðsla á landbúnaðarafurðum með því að stunda beit á óræktuðum löndum er hvergi möguleg að nokkru ráði nema í víðáttumiklum og lítt numdum löndum.

Af þeim ástæðum, sem hér hafa verið taldar, svo og nokkrum öðrum, sem of langt væri upp að telja, eru litlar sem engar líkur til þess, að Íslendingar geti haft atvinnu af sauðfjárrækt, er miðist við að selja afurðir úr landi, og af þessu leiðir svo, að þess er ekki að vænta, að fjárræktin geti veitt vaxandi þjóðfélagi atvinnu í þessu skyni.

Vaxandi þjóðfélag þarf auðvitað æ meiri og meiri mat, en að öllum líkindum mundi okkur henta betur að auka ræktun holdanauta til þess að sjá fyrir kjötpörf þjóðarinnar en að auka við fjárstofninn. Nautgripir nýta graslendi vel og fara ekki illa með lönd, og þar sem ræktun graslendis er orðin ódýr í samanburði við það, sem áður var, virðist sjálfsagt að flytja inn holdanaut á ný og rækta þau hér.

FJÖLÞÆTTARI JARÐRÆKT.

Af því, hve framleiðsluaukning landbúnaðarins hefur verið mikil samfara því að búaliði fækkar, getur aðeins tiltölulega lítill hluti af fólksfjölguninni haft lífsuppeldi af landbúnaði. Þess vegna hlýtur sú spurning að vakna, hvort ekki væri unnt að aðrar greinir jarðræktar gætu búið fólki lífsskilyrði í sveitum landsins.

Hér kemur þrennt til greina, aukin garðrækt, kornrækt og skógrækt.

Ef garðyrkja væri rekin af dugnaði og þekkingu mundi án efa vera unnt fyrir fleiri en nú að hafa lífsbjörg af því að stunda hana. Eins og nú standa sakir er garðyrkju á Íslandi ábótavant í mörgu, og allt of lítið er gert til þess að örva hana á móts við það, sem vera bæri.

Um mörg ár hefur Klemens Kristjánsson ræktað bygg með góðum hagnaði, og nokkrir bændur hafa tekið upp kornrækt með góðum árangri. Hinir eru að vísu fleiri, sem

byrjað hafa og gefist upp, en skortur á þekkingu og natni mun oftast hafa valdið því. En úr því að ýmsum tekst þetta með góðum árangri og hagnaði ætti að mega kenna fleirum hið sama. Það væri ekki lítils virði, ef unnt væri að losna, þó ekki væri nema að nokkru, undan því að kaupa fóðurbæti til landsins, og starfið við að rækta kornið mundi ávallt verða verkefni fyrir bændur og búalið.

Með skógrækt er unnt að breyta miklu af lítt arðbæru gróðurlendi, og þá fyrst og fremst gömlu skóglendunum, í verðmæta skóga, er bæði mundu veita mikla vinnu og gefa arð. Ef hafin væri skógrækt að nokkru ráði í sveitum, sem best eru til þess fallnar, mundu hundruð manna geta séð sér farborða með skógarvinnu áður en mörg ár liðu. Láta mun nærri að fjölskylda geti haft lífsuppeldi af því að fjölskyldufaðirinn hirði og annist um 50-100 hektara skóglendi, allt eftir því, hver ör vöxturinn er.

REYNSLAN TALAR SKÝRU MÁLI.

Á þessu ári eru liðin 60 ár frá því að fyrstu skógræktartilraunir hófust hér á landi. Árið 1899 var hafin gróðursetning á eystri brún Almannagjár á Þingvelli. Síðan hefur skógrækt verið haldið áfram óslitið, þótt misjafnt hafi miðað áleiðis á ýmsum tímum.

En af því, sem gerst hefur á hinum sex tugum ára, er ljóst, að á Íslandi er unnt að rækta um eða yfir 20 tegundir trjáa til nytja, ef þess er aðeins gætt, að tegundirnar komi frá þeim stöðum, er hafa svipað veðurfar og hér er. Þetta er enginn galdur, þótt vantrúa fólki vaxi það stundum í augum, heldur eitt hið einfaldasta, sem til er. Hér er aðeins fetað í fótspor náttúrunnar sjálfrar, því að víða um heim vaxa skógar við nákvæmlega sömu skilyrði og eru hér á landi, og sumsstaðar vaxa skógar meira að segja við styttri sumur og kaldari en í byggðum Íslands. Það er eingöngu einangrun landsins eftir ísaldarlok um að kenna, að hér voru ekki og eru ekki barrskógar.

Elstu barrtrén hér á landi, þegar fjallafuran er undanskilin, munu vera gróðursett á árunum 1905-1908. Auk þess er nokkuð til af lerkitrjám, sem gróðursett voru 1922. Þá er og nokkuð af barrtrjám, gróðursett á árunum 1935- 1939, en mest hefur gróðursetningin verið eftir stríðslok. Ekki er fullkunnugt ennþá, hve mikið land muni vera komið undir ræktun barrskóga, en alls mun það vera nokkuð á annað þúsund hektara.

Mælingar hafa verið gerðar á viðarvexti hinna eldri trjáa. Var skýrt frá því í Ársritinu í fyrra, og skal ekki endurtekið hér að öðru leyti en því, að greni á Hallormsstað hefur vaxið um 4 teningsmetra á ári í 50 ár, miðað við hektara lands, en síbiriskt lerki hefur vaxið enn betur. Meðalársvöxtur þess er yfir 5 teningsmetrar á ári á hektara undanfarin 20 ár.

Verð timburs er afar hátt hér á landi. Nú sem stendur er verð á venjulegu mótatimbri rétt um kr. 1000 fyrir hvern teningsmetra, ef miðað er við tré á rót í skógi. Um helmingur verðsins er innkaupsverð og farmgjöld en hitt er yfirfærslugjald, aðflutningsgjöld, álagning o. fl. Af þessu má sjá, að það eru engin smáræðis verðmæti, er geta vaxið á hverjum hektara skóglendis, ef vel er séð fyrir ræktun skóga.

TIMBUR OG KARTÖFLUR.

Á þessu ári eru liðin 200 ár frá því að fyrst voru ræktaðar kartöflur hér á landi. Nú er svo komið að Íslendingar eta um 100.000 tonn af kartöflum á hverju ári. Af því ræktum við ekki nema um 90.000 tonn sjálfir, þegar vel lætur, þótt við gætum hæglega ræktað allt, sem við þurfum. Ef kartöflurækt leggðist alveg niður hér á landi, og við flyttum inn kartöflur í staðinn, þyrftum við ekki nema um 10.000.000 króna til þess að greiða fyrir alla neyslu landsmanna. Einhverjum mundi samt þykja þetta eyðsla á gjaldeyri að óþörfu, og er það að vonum.

En á árunum 1954-1958 var flutt inn timbur og lítt unninn viður fyrir 88.500.000 krónur að meðaltali ár hvert.

(Yfirfærslugjald er ekki innifalið í þessu). Þessi fjárhæð er nærri 7% af öllum innflutningi til landsins. Hér með eru ekki taldar ýmsar skógarafurðir eins og t. d. pappír. Væru hinsvegar allar skógarafurðir taldar, mundu þær nema um 10% af innflutningnum.

Að magni til svarar timburinnflutningurinn til 120.000 teningsmetra viðar á rót í skógi. Lætur nærri, að hver íbúi landsins noti 0,75 teningsmetra af viði á ári hverju. Þetta er samt minna magn en nútíma þjóðfélög nota, en þar er talið að ætla þurfi a. m. k. 1 teningsmeter á íbúa. Enda finna menn til þess, því að hér er ávallt timburskortur. Sennilega þyrftu Íslendingar að flytja inn við fyrir um 110.000.000 króna á ári til að hafa nokkurn veginn í brýnustu þarfir.

Nú mun margur spyrja: Er nokkuð vit í því að halda timburinnflutningi áfram um tíma og eilífið úr því að það er jafnvel enn auðveldara að rækta barrskóga á Íslandi en kartöflur? Og þegar hér við bætist, að auk þess sem menn njóta viðarnytja af skógi, er skógurinn vinnugafi svo að af ber, því að um 80% af því, sem varið er til skógræktar, eru vinnulaun þeirra, sem stunda skógræktina, þá virðist ekki eftir neinu að bíða með að hefja skógrækt í stærri stíl en hingað til hefur verið.

MARGFALT STARF MEÐ LITLUM KOSTNAÐI.

Á þessu ári mun alls varið til skógræktar á öllu landinu um 7.000.000 króna. Þar af er beint framlag ríkissjóðs 3.500.000 kr. Fyrir merкта vindlinga munu fást um 1.600.000 kr., en sú fjárhæð fer að mestu leyti til þess að standast straum af uppeldi trjáplantna. Skógræktarfélag landsins fá um 1.160.000 kr. í styrki og gjafir frá bæjar-, sýslu- og sveitarfélögum, kaupfélögum og ýmsum öðrum stofnunum og einstaklingum. Að auki leggja félögin fram vinnu sjálfboðaliða fyrir um 500.000 kr. á ári, og ýmsir aðrir leggja nokkuð fram til skógræktar, svo að alls verða þetta um 7.000.000 kr., eins og áður er sagt.

Fyrir þetta er unnt að gróðursetja og ala upp um 1.000.000 trjáplantna á ári hverju ásamt því, að annast um öll önnur störf, sem skógrækt fylgja, svo sem endurbætur og viðhald girðinga og eigna. Ef gróðursetningin fer fram úr þessu, eins og verið hefur í ár og í fyrra, hefur það t. d. í för með sér vanrækslu á viðhaldi girðinga.

En með nokkuð auknu fjármagni til skógræktar væri unnt að tvöfalda eða þrefalda gróðursetninguna. Undanfarin ár hafa gróðrarstöðvar landsins verið stækkaðar mjög, og fengnar hafa verið margskonar vinnuvélar í þær. Með litlum aukakostnaði geta stöðvarnar alið upp tvöfalt eða þrefalt plöntumagn á við það, sem nú er. Þá verður það nærri eingöngu kostnaðurinn við gróðursetninguna, sem við bætist, ef skógrækt er aukin.

Við bráðabirgðaathugun hefur talist svo til, að með 4.000.000 króna viðbótarframlagi til skógræktar mundi unnt að gróðursetja 3.000.000 plantna á ári. En þá þyrfti að friða og girða lönd samtímis, og ef til vill að kaupa skóglendi, en til þess þyrfti sennilega um 1.500.000 króna. En þetta segir, að ef framlög til skógræktar væru hækkuð um 70%, væri unnt að vinna þrefalt meir en nú er gert.

Ef gerð væri áætlun um að gróðursetja 3.000.000 trjáplantna á ári hér á landi, mundu um 600 hektarar lands fara undir skóg árlega. Á 40 árum mundi skóglendið verða um 24.000 hektarar. Þótt ekki væri reiknað með nema 3 teningsmetra viðarvexti á ári á hektara lands, næmi hann 60% af því, sem þjóðin notar nú. En vel gæti farið svo að vöxturinn yrði meiri.

Samtímis þessu mundu fljótt skapast lífsskilyrði fyrir nokkur hundruð manns, og enn fleiri mundu síðar eiga afkomu sína undir nýjum atvinnuvegi á Íslandi.

ÖRYGGI SVEITARFÉLAGA.

Að lokum má geta þess sem dæmis um skógrækt sem vinnugjafa, að á Vöglum í Fnjóskadal hafa undanfarin ár

verið greiddar hátt á fjórða hundruð þúsund króna í verkalaun. Mestallt af þessum verkalaunum rennur til fólks, sem er búsett í Fnjóskadal. Í þeirri sveit eru um 35 byggðar jarðir, og koma því að meðaltali um tíu þúsund krónur á býli. Skiptingin er auðvitað ekki jöfn á milli bæja, en allir sjá, að töluvert hlýtur að muna um slíkan vinnugjafa í ekki stærra sveitarfélagi. Á Hallormsstað hefur verið meira unnið hin síðari ár, en þar hafa líka fleiri utansveitarmenn verið að verki, svo að verkalaunin hafa dreifst víðar.

En úr því að minnst er á Hallormsstað, skal endað með einu dæmi enn. Hallormsstaður var og er mikil og góð jörð. Þar gætu búið 2-3 fjölskyldur og lifað sæmilega af landbúnaði, ef jörðin væri eingöngu notuð til þess. En þegar búið er að breyta Hallormsstaðaskógi í barrskóg munu 14 til 16 manns geta haft fulla atvinnu af að stunda skógarvinnu.

Þessu spjalli skal nú lokið. Af því, sem sagt hefur verið, ætti að vera ljóst, að landbúnaður þjóðarinnar getur ekki alið önn fyrir nema litlu broti af fólksfjölgun landsins. Mikið af landi gefur litlar tekjur af sér sem beitiland. Sumt af þessu landi, og þá fyrst og fremst hin gömlu skóglendi, má gera arðbær með skógrækt. Með skógræktinni fæst viðurframleiðsla, sem þjóðfélagið hefur brýna þörf fyrir, en jafnframt skapast nýr atvinnuvegur, sem stuðlar að því að fólk byggji sveitirnar. Samtímis þessu mætti einnig rannsaka, hvort ekki væri unnt að auka bæði garðyrkju og kornrækt. Það, sem mest veltur á, er að rækta landið á skynsaman hátt og á þann veg, að gróður þess gefi sem mest af sér án þess að honum sé spillt og tortímt. Þá og því aðeins getur fólk búið í landinu.

Söguleg mynd.

Margt er á huldu um uppruna og gróðursetningartíma ýmsra hinna elstu trjáa á Hallormsstað. Sitthvað rekur þó á fjörunnar smám saman, og er þá unnt að leiðréttu sumt, er hefur áður verið missagt.

Frá því að Guttormur Pálsson gaf út minningarit um 25 ára friðun Hallormsstaðaskógar árið 1931 hefur verið talið að gömlu blágrenitrén væru gróðursett árið 1906. Guttormur var erlendis á þessum tíma og kom ekki að Hallormsstað fyrr en 1909, svo að honum hefur ekki verið fullkunnugt um þetta.

Elísabet Sigurðardóttir, móðir Guttorms, bjó á Hallormsstað um þessar mundir, og í fóstri hjá henni var drengur, Gunnar Jónsson, er síðar varð lögregluþjónn á Akureyri en býr nú í Reykjavík. Gunnar skýrði mér frá því í fyrra, að hann hafi verið með C. E. Flensborg þegar hann setti þessi tré niður.

Eins og mörgum er kunnugt var Flensborg fyrsti skógræktarmaðurinn á Íslandi, og starfaði hann hér á árunum 1900 til 1906. Til eru greinagóðar skýrslur frá hans hendi um flest, er gert var á þessum árum, en í skýrslum hans er ekki getið neitt um blágrenitrén, og hann kveðst heldur ekki muna það lengur, hvenær eða hvernig á þeim hafi staðið.

Hinn 25. maí 1905 kom Flensborg frá Seyðisfirði yfir Fjarðarheiði og upp á Hallormsstað. Fyrri hluti maí hafði verið hlýr og mildur og skógurinn var farinn að grænka. En þá kom hret og kuldi, sem hélst mestallt sumarið, og þegar Flensborg sá yfir Héraðið var jörð alhvít frá Fljótinu og upp á efstu brúni. Getur hann þess, að það hafi verið skritin sjón að sjá græn trén á alhvítri jörð.

Fyrstu dagana í júní kvaddi hann Gunnar Jónsson með sér til þess að gróðursetja nokkur tré. Gunnar var þá rétt að verða 10 ára, En Gunnar hafði fylgt honum eftir árið áður og var hann nú ráðinn upp á 5 ára kaup um tímann, sem þótti rausnarborgun. Fóru þeir út snemma dags, því að Flensborg var árrisull að sögn Gunnars, og tóku að setja niður þessi grenitré. Komu þau upp úr tágakörfu, þar sem hafði verið vandlega um þau búið, og var Gunnar látinn fara með plönturnar í næsta læk til þess að bleyta vel í þeim. Síðan grófu þeir holur fyrir þær í 4 röðum og voru grenitrén sett í þær. Þessu verki var ekki alveg lokið fyrir hádegi, en lítið mun samt hafa verið



eftir Gunnar man nú ekki tölu plantnanna lengur, en vel má vera að þær hafi verið alls um 40-50, því að þeir munu hafa grafið holu fyrir hverja plöntu, og þá sækist gróðursetning ekki mjög hratt.

Af því að plönturnar voru í tágakörfu og vel umbúnar, svo og sakir þess, að Gunnar var látinn bleyta í þeim, má telja víst að Flensborg hafi haft þær með sér frá Danmörku. Meira verður ekki vitað með vissu um þessi tré að svo stöddu. Má vera, að einhverjar upplýsingar komi síðar í ljós, þegar bréf Flensborgs verða betur könnuð. En líkindi eru fyrir því, að trén séu vaxin upp af fræi úr Klettafjöllunum í Colorado í Bandaríkjunum eins og broddfuran á Hallormsstað. En úr hvaða hæð fræið kom er ekki unnt að geta sér til.

Myndin hér að ofan var tekin í fyrrasumar og er hún af Gunnari Jónssyni fyrir framan þrjú af trjánum. (Tréð lengst til vinstri er lerki, sem gróðursett var löngu síðar.) Nú eru því liðin 54 ár frá því að þessi tré voru gróðursett, og er hið hæsta þeirra að verða 12 metrar á hæð, en hin eru frá 10 metrum og upp úr. Í þvermál er gildasta tréð um 36 sm, og er það þá mælt í 1,3 m hæð frá jörðu. Myndin sýnir greinilega, að hér má rækta góðan skóg á minna en mannsaldri. Hér þarf ekki annarra vitna við. Og að endingu má taka fram, að þessi tré hafa nokkrum sinnum borið þroskað fræ, og til eru afkvæmi þeirra á nokkrum stöðum í landinu, og eru hin elstu þeirra um meter á hæð.

Stórar hugsjónir þurfa margar fórnir og átök til að verða almenningseign.

Einhver allra stærsta hugsjón, sem brugðið hefur verið á loft héraendis er *skógræktarhugsjónin*, sem nú er að sigra og verða raunveruleg staðreynd. Það eru sjáendur og spámenn, sem ekki skorti djarfleik, sem fyrst bregða þessari hugsjón á loft. Einkum eru það þrjú skáld, sem gæða hugsjón þessa lífi. Fyrstur er Eggert Ólafsson. Hann yrkir um garðrækt og skógarlundi. Hafði þá nýlokið ferðum sínum um allt land og þekkti af eigin sjón og sögn öll stærri skógarsvæði í landinu. Öllum sögnum ber saman um mikla eyðingu skóganna; sums staðar höfðu stór og víðáttumikil skóglendi eyðilagst. En mikið skóglendi stóð þá enn eftir. Meira en nóg til þess að sannfæra eðlilega bjartsýnari mann og ættjarðarvin, að það voru engir draumórar, að skógar gætu vaxið á Íslandi til mikilla nytja.

Eggert gat því ort og ritað um skógræktina af fullri sannfæringu, og gerði það líka. Ljóð hans og skrif hafa eflaust haft nokkur áhrif. En ekki nóg til þess að sigra aldaranda og snúa almenningssálitinu.

Næsta skáldið, er brá skógræktarhugsjóninni á loft, var listaskáldið góða Jónas Hallgrímsson. Þegar hann kvað: *Fagur er dalur og fyllist skógi, og frjálsir menn þegar aldir renna ...* var skógræktin fjarlæg draumsýn. Á tímabilinu milli þeirra Eggerts og Jónasar hafði orðið stórfelld eyðing skóga og skóglendis. En eitt bjargaði. Merki skógræktar, nýrra skóga, var þá hafið með trjárækt þeirra Kjarna-feðga í Eyjafirði. Þetta brautryðjendastarf með nýrri trú og sýnilegum árangri hefur áreiðanlega orðið unga, viðkvæma og

trúarsterka skáldinu hvatning til að kveða svo hátt og sterkt um skógræktina. En listaskáldið hélt að trú sín og sigur næðist ekki fyrir en í langri framtíð, og því kvað hann:

„Skáldið hnígur og margir í moldu, með honum búa, en þessu trúið.“

Svo fór að draumur skáldsins rættist að nokkru miklu fyrir en það bjóst við. Hann er enn að rætast, og heldur áfram að rætast þangað til dalir fyllast skógi.

Þriðja skáldið, sem kveður um skógræktina með trú og vissu, er *Hannes Hafstein*. Í aldamótaljóðum sínum segir hann meðal annars: *Menningin vex í lundi nýrra skóga*. Þetta varð ekki einvörðungu skáldsýn, heldur líka verk Hannesar Hafsteins. Trúr hugsjón sinni gleymdi hann ekki skógræktinni, þegar hann varð brjóst þjóðar sinnar. Strax var hafist handa. Engum var stærra í hug en skáldinu og foringjanum. En skilyrðin sniðu stakkinn þröngan. Þekkingin til að valda verkefninu var of takmörkuð, og fjárhagurinn þröngur. En til starfa var gengið og strax vannst nokkuð á. Reyndist þá svo, sem jafnan, að góðu máli bætast oft óvæntir liðsmenn. Áfram þokaðist. Bjartsýnin sá hylla undir nýja sígra. Fleiri og fleiri studdu málstaðinn.

Á þúsund ára hátíð þjóðarinnar 1930 á Þingvöllum myndaðist svo fylking um skógræktarmálið með stofnun Skógræktarfélags Íslands. Þessi félagssamtök voru veik í fyrstu. Eins og fræ, sem er að festa rætur. En stofninn var góður og stæltur og stóð af sér hret og hríðar vantrúar og mistaka.

Þegar svo þjóðin áratug síðar, 1940, fór að byrja fjörspretinn, fylgdist skógræktin vel með undir forustu nýrra manna. Hún varð í engu eftirbátur. Síðan hefur skógræktin með hverju líðandi ári sótt á. Sú sókn mun áreiðanlega haldast næstu áratugin, því nú er fullur byr í segl skógræktarinnar, þar sem almenningur styður hana sem hjartans mál, með fullri trú á að allt rættist, sem bjartsýnustu menn hefur dreymt um, og meira til.

Þetta er nú byggt á staðreyndum. Hin nýja skógrækt hef-



Frá Háafelli í Skorradal. Hér var blágreni, sitkagreni og fura gróðursett 1938 af ungmennafélögum.

Ljós.: G. R. Ó.

ur sannað gagn sitt og nytsemi. Á næstu árum mun þetta sannast enn betur, svo engin vantrú á þetta mikla þjóðnytjaverk verður þá lengur til. Henni er þokað brott.

*

Ég hef hér rakið í stórum dráttum hvernig skógræktin nýja var endurvakin, og hvernig þokar áfram. Fyrst aðeins sem ljóð eða orð og hugsjón. Svo eins og staðreynd í mikilli sigurgöngu. Það þarf ekki lengur að vitna í Hallormsstað eða Atlavík til þess að gefa mönnum trú. Alls staðar, þar sem mannshöndin hefur hjálpað sést árangurinn; sums staðar meiri, annars staðar minni. Hefði nokkrum dottið í hug að mestur hluti Heiðmerkur yrði vaxinn skóglendi á tíu árum? Engum. Hinir allra bjartsýnustu tóku á 30-50 árum. Þá verða mörg skjólbestu svæðin í Heiðmörk gróin stórskógi.

Sá árangur, sem þegar hefur náðst í skógræktinni, er her-

óp til okkar kynslóðar að herða sóknina. Gera enn meira og betur. Stækka verkefnin. Herða sigurhuginn. Við eygjum ekki lengur sem fjarlægt takmark að klæða landið skógi. Því gæti að miklu leyti orðið náð árið 2000. Strax á næsta áratug fer nytjaviður að komast í gagnið, og fjölgar þá og stækkar óðfluga. Eftir ein 20 ár verður skógviður orðin tekjulind á stærstu skógsvæðunum.

Hinn beini arður verður þó varla aðalatriðið í sigri skógræktarinnar fyrst í stað, heldur hitt, að skógræktin verður ein besta og öflugasta jarðarbót framtíðarinnar. Land, sem áður var bert og örfoka, getur á tiltölulega stuttum tíma orðið nýtt, frítt og gagnlegt land með sviphýrum skógarlundum, sem svo vaxa að mestu sjálfsánir og fyrirhafnarlítið.

Í skógræktinni er ævintýrið þegar orðið að veruleika.

Verkefnið er hins vegar svo víðfeðma og stórt, að þar er rúm og þörf fyrir alla landsbúa, hvern einasta, ungan og gamlan. Hönd í hönd skulum við ótrauð fylgjast að í sigurgöngu tímans, að fullum sigri skógræktarinnar. Þá munum við sjá og reyna sannleikann í skáldsýn Hannesar Hafsteins; að *menningin vex í lundi nýrra skóga*.

EYÞÓR EINARSSON:

Gróðurathuganir í Hallormsstaða- skógi, Vaglaskógi og í Haukadal.

Sumarið 1956 gafst mér kostur á að athuga undirgróður skóganna á Hallormsstað og að Vöglum ásamt undirgróðri kjarrsins í girðingu Skógræktarinnar í Haukadal í Biskupstungum.

Það var einkum sérstakri velvild þeirra Hákonar Bjarnasonar skógræktarstjóra og Einars G. E. Sæmundsen að þakka, að mér var kleift að gera þessar athuganir og kann ég þeim hinar hlýjustu þakkir fyrir það.

Einnig þakka ég skógarvörðum og öðru starfsfólki Skógræktarinnar á Hallormsstað og að Vöglum, hve ljúfmannlega það greiddi götu mína á margvíslegan hátt þetta sumar.

Að sinni verða ekki birtar hér neinar töflur né hárnákvæmar lýsingar á undirgróðri fyrrnefndra skóga. Það verður að bíða þangað til mér gefst tækifæri til þess að gera enn ítarlegri rannsóknir á þessum stöðum. Heldur mun fara hér á eftir fremur lauslegt yfirlit yfir niðurstöðurnar af athugunum mínum á undirgróðri þessara skóga, og er það unnið úr þeim liðlega 200 undirgróðuranalysum, sem ég gerði þetta sumar.

Fyrst verður gerð grein fyrir einkennum undirgróðursins eins og þau komu mér fyrir sjónir á hverjum þessara þriggja staða og samkvæmt þeim ályktunum, sem dregnar verða af analysunum.

Síðan verður reynt að gera samanburð á undirgróðrinum á öllum þremur stöðunum.

Orðið gróður nota ég hér og annars staðar í sömu merk-

ingu og útlenda orðið vegetation, og tek ég það eftir dr. phil. Helga Jónssyni grasafraeðingi, einum ágætasta vísindamanni, sem við höfum átt.

Það er býsna erfitt að gera nákvæma grein fyrir einkennum undirgróðurs íslensku birkiskóganna, að minnsta kosti þeirra, sem ég hef séð, vegna þess að þessi einkenni eru bæði fá og heldur óljós.

Víðast hvar er það grasgróður eða lynggróður, sem þekur svörð birkiskóganna okkar, og sá grasgróður og sá lynggróður er um heldur fátt frábrugðinn venjulegum grasgróðri og venjulegum lynggróðri utan skóganna, (sjá einnig grein eftir Helga Jónsson: Studier over Öst-Islands Vegetation, Botanisk Tidskrift, 20-Bind, Kjöbenhavn, 1895).

Að vísu ná ýmsar plöntutegundir oft meiri þroska, eru gróskulegri, í skógunum en utan þeirra. En það eru aðeins örfáar íslenskar háplöntutegundir, sem um má segja með sannni, að þær séu skógaplöntur, vaxi fyrst og fremst í undirgróðri skóga. Og flestar þessara sárafáu tegunda eru svo sjaldgæfar, útbreiðsla þeirra svo takmörkuð og staðbundin, að þeirra gætir sáralítið, að minnsta kosti í þeim skógum, sem hér eru til umræðu.

Undirgróðurinn í Hallormsstaðarskógi er ýmist grasgróður eða lynggróður. Grasgróðurinn virðist algengastur og ríkjandi niður við Fljót og upp í miðjan skóginn, en þar fyrir ofan og upp eftir hlíðinni er lynggróðurinn aftur á móti ríkjandi (sjá einnig fyrnefnda grein Helga Jónssonar). Frá þessari reglu eru vitaskuld undantekningar hér og þar, en heildarsvipurinn virðist vera þessi.

Aðalplöntur grasgróðursins eru víðast hvar: Reyrgresi (*Hierochloë odorata*), hálíngresi (*Agrostis tenuis*), bugðupuntur (*Deschampsia flexuosa*) og kjarrsveifgras (*Poa nemoralis*). Þar að auki er vallelfting (*Equisetum pratense*) mjög algeng og ríkjandi tegund á blettum, sömuleiðis er hrútaberjalyng (*Rubus saxatilis*) allvíða og sums staðar ríkjandi.

Einnig vex bláberjalyng (*Vaccinium uliginosum*) á víð

og dreif í grasgróðrinum og slíðrastör (*Carex vaginata*) og vallhæra (*Luzula multiflora*) eru allalengar, en hvergi mikið af þeim.

Hingað og þangað ber nokkuð á ýmsum tegundum blómjurta í grasgróðrinum, helstar þeirra eru: Gulmaðra (*Galium verum*); bláklukka (*Campanula rotundifolia*) sem vex nærri alls staðar í grasgróðri Hallormsstaðarskógar en er þó hvergi ríkjandi, sums staðar vex hún jafnvel í lynggróðrinum líka; brennisóley (*Ranunculus acer*); umfeðmingsgras (*Vicia cracca*) sem er nærri einrátt á stöku stað í grasgróðrinum; og loks má nefna sjöstjörnu (*Trientalis europaea*) sem ásamt bláklukku er einkennisplanta skóganna á Austurlandi, þó að hún geti varla talist algeng í Hallormsstaðarskógi og sé þar hvergi ríkjandi.

Aðalplöntur lynggróðursins eru þessar: Bláberjalyng (*Vaccinium uliginosum*) er víðast hvar ríkjandi og tvímælalaust langalgengasta tegund lynggróðursins; krækilyng (*Empetrum*) er allvíða, en ekki ríkjandi nema á stöku stað og sama máli gegnir um sortulyng (*Arctostaphylos uva-ursi*).

Bugðupuntur (*Deschampsia flexuosa*) er algengur í lynggróðrinum, en getur þó varla talist ríkjandi nokkurs staðar, og á blettum er hrútaberjalyng (*Rubus saxatilis*) ríkjandi.

Nokkrir mosar eru algengir og sums staðar ríkjandi í undirgróðrinum, bæði í gras- og lynggróðrinum. Hér er í rauninni um örfáar tegundir mosa að ræða, aðeins 3-4, en þær eru aftur á móti, í bókstaflegri merkingu, um allan skóginn. Þessar tegundir eru: *Hylocomium splendens* og *Hylocomium triquetrum*, sem eru langalgengastar og þó sérstaklega sú fyrrnefnda, en auk þeirra *Hylocomium squarrosum* og *Drepanocladus uncinatus* (sjá einnig grein eftir Sigurð Blöndal: Tilraun til greiningar á birki í Hallormsstaðarskógi, Náttúrufræðingurinn, 24. árg., Reykjavík 1954).

Í undirgróðri Hallormsstaðar er ekki sérlega mikið um fléttur, en þó gætir þeirra nokkuð sums staðar uppi í hlíðinni og er þar fyrst og fremst um að ræða *Peltigera canina*. að mér fannst, en Svíinn Gunnar Delelius telur fleiri teg-

undir algengar þar í ritgerð sinni: The Epiphytic Lichen Flora of the Birch Stands in Iceland (Acta Horti Gotoburgensis, Vol. XXII: 1, Göteborg 1957).

Hallormsstaðarskógur er víðast hvar eitthvað grisjaður og því óvíða það skuggsælt undir trjánum, að það hafi nokkur áhrif að ráði á samsetningu undirgróðursins. Þó má sjá það sums staðar í skóginum, sérstaklega neðan vegarins, að tegundir eins og hrútaberjalyng (*Rubus saxatilis*) og reyrgresi (*Hierochloë odorata*) virðist algengari í rjóðrum og þar sem trén eru strjálí og skuggi ekki mikill heldur en undir trjánum, þar sem skuggsælla er.

Undir lerkinu (*Larix sibirica*) í Guttormslundi virðist gróðurinn vera með dálítið öðrum svip en utan lundarins. Mosarnir eru nefnilega miklu snarari þáttur í undirgróðri lerkilundarins en birkilundanna í kring; kannski er það vegna þess, að það er töluvert skuggsælla í lerkilundinum en utan hans. Ríkjandi tegundir í undirgróðri Guttormslundar eru víða mosarnir *Hylocomium triquetrum* og *Hylocomium splendens*.

Undirgróðurinn í Vaglaskógi er víðast hvar nokkurs konar millistig milli grasgróðurs og lynggróðurs og hinar ríkjandi tegundir eru: Hálíngresi (*Agrostis tenuis*), bugðupunktur (*Deschampsia flexuosa*), bláberjalyng (*Vaccinium uliginosum*), krækilyng (*Empetrum*) og sortulyng (*Arctostaphylos uva-ursi*).

Oftast eru tvær eða fleiri þessara tegunda ríkjandi í undirgróðrinum á hverjum stað, örsjaldan ríkir ein þeirra yfir öllum hinum. Þar að auki eru nokkrar fleiri tegundir allalgengar og sumar þeirra ríkjandi á smáblettum: Ilmreyr (*Anthoxanthum odoratum*) hrútaberjalyng (*Rubus saxatilis*) reyrgresi (*Hierochloë odorata*), vellefting (*Equisetum pratense*) fjalldrapi (*Betula nana*), kjarsveifgras (*Poa nemoralis*) vallhæra (*Luzula multiflora*) og slíðrastör (*Carex vaginata*).

Þó að undirgróður Vaglaskógar sé blandaður gras-lynggróður, gætir grasanna meira í gróðrinum neðarlega í skóg-



Stafafura, *Pinus contorta*, Dougl.

Stafafura hefur reynst með afbrigðum vel á landi hér. Hún var fyrst gróðursett á Hallormsstað árið 1940, en síðan hefur fengist fræ af henni öðru hvoru, sumt frá Skagway í Alaska en annað frá háfjöllum í Colorado. Myndin er af elstu stafafurunni á Hallormsstað er hún var 12 ára. Nú eru þessi tré hátt á fimmta meter.

Vandkvæði hafa verið á að afla fræs af þessari tegund, svo að miklu minna er til af henni en skyldi.

Ljósrm.: G. R. Ó.

inum, en lyngsins aftur á móti meira þegar ofar dregur í hlíðina. Þannig er reyrgresi (*Hierochloë odorata*) algengt og sums staðar ríkjandi niður undir Fnjóská en finnst óvíða þegar kemur upp fyrir veginn. Og fjalldrapinn (*Betula nana*) er allvíða ofantil í skóginum, en sjaldgæfur niður undir á.

Óvenju mikið er af barnarót (*Coeloglossum viride*) í Vaglaskógi, hún vex bókstaflega um allan skóg, en þó hvergi það mikið af henni, að hún geti talist ríkjandi, þó hún setji sinn svip á undirgróðurinn. Önnur einkennisplanta Vaglaskógar er eskibróðir (*Equisetum trachyodon*), sem einnig vex á víð og dreif um skóginn, og hef ég hvergi séð hann annars staðar. Loks má nefna kjarrhveiti (*Roegneria canina*), sem er ríkjandi á smáblettum sunnarlega í skóginum, t. d. í Botnlág.

Ýmsar tegundir blómjurta setja nokkurn svip á undirgróðurinn og geta verið ríkjandi á smáblettum og er þá jafnvel frekast um smáurtastóðsbletti að ræða. Þannig vex t. d. sigurskúfur (*Chamaenerion angustifolium*) ásamt hrútaberjalyngi (*Rubus saxatilis*) í allstórum breiðum sums staðar í Kúalág. Aðrar tegundir blómjurta eru: Brjóstagrass (*Thalictrum alpinum*), gulmaðra (*Galium verum*), blágresi (*Geranium silvaticum*), hvítsmári (*Trifolium repens*), vallhumall (*Achillea millefolium*), hvítmaðra (*Galium pumilum*) o. fl.

Ýmsir mosar eru algengir í undirgróðri Vaglaskógar og geta verið ríkjandi og jafnvel fullkomlega einráðir á blettum. Hér eru það aftur Hylocomium-tegundirnar þrjár: *Hylocomium splendens*, *Hylocomium squarrosum* og *Hylocomium triquetrum*, sem eru langalgengastar, en þó koma nokkrar fleiri tegundir töluvert við sögu og eru helztar þeirra: *Drepanocladus uncinatus*, *Heterocladium squarrosum*, *Climacium dendroides*, *Camptothecium lutescens*, *Brachythecium salebrosum*, *Brachythecium velutinum* og *Brachythecium reflexum*. Aftur á móti er lítið um fléttur, *Peltigera canina* er þó allvíða.

Einkennandi fyrir Vaglaskóg er víðikjarrið, sem vex víða undir birkitrjámum og myndar nokkurs konar undirskóg eða undirkjarr. Það er fyrst og fremst gulvíðir (*Salix phylicifolia*), sem myndar þetta kjarr, en stundum líka loðvíðir (*Salix lanata*). Víðikjarrið er þroskamest í rökum lægðum og er þar víða ótrúlega þétt og torvelt að komast leiðar sinnar gegnum það.

Í Haukadal er varla nokkurs staðar um skóg að ræða, en í hlíðinni norðan Laugaár er víða fallett og gróskumikið kjarr og verður hér rætt svolítið um undirgróður þessa kjarrs. Hér er undirgróðurinn nánast blendingur af grasgróðri og jurtastóði og þó víðast með meiri jurtastóðsblæ. Hinar ríkjandi tegundir eru: Krossmaðra (*Galium boreale*), blágresi (*Geranium silvaticum*), hrútaberjalýng (*Rubus saxatilis*), vellefting (*Equisetum pratense*), bugðupuntur (*Deschampsia flexuosa*), hálíngresi (*Agrostis tenuis*) og ilmreyr (*Anthoxanthum odoratum*). Sums staðar ber gróðurinn þó meiri svip af grasgróðri og vaxa þar, auk fyrrnefndra grasa, túnvingull (*Festuca rubra*) og vallhæra (*Luzula multiflora*), og á stöku stað reyrgresi (*Hierochloë odorata*).

Annars staðar er aftur á móti um nærri hreinan jurtastóðsgróður að ræða og vaxa þar, auk fyrrnefndra blómjurta, fjalldalaffill (*Geum rivale*), brennisóley (*Ranunculus acer*) og jarðarber (*Fragaria vesca*). Sérlega hávaxinn og gróskumikill er jurtastóðsgróðurinn víða í hæfilega rökum giljum og hvömmum, en aðaltegundirnar þar eru: geithvönn (*Angelica silvestris*), mjaðjurt (*Filipendula ulmaria*), fjalldalaffill (*Geum rivale*), blágresi (*Geranium silvaticum*), smjörgras (*Bartsia alpina*), hnoðamariústakkur (*Alchemilla glomerulans*) og hásvweifgras (*Poa trivialis*).

Gulvíðir (*Salix phylicifolia*) vex á víð og dreif innan um birkikjarrið og þrílaufungur (*Dryopteris Linneana*) er allalengur í undirgróðrinum.

Þar sem rjóður verða í kjarrið vaxa aðallega hálíngresi (*Agrostis tenuis*), bugðupuntur (*Deschampsia flexuosa*), krossmaðra (*Galium boreale*), bláberjalýng (*Vaccinium*

uliginosum) og gulmaðra (*Galium verum*); í einu slíku rjóðri óx geysimikið af mosanum *Ceratodon purpureus*.

Sums staðar er kjarrið rofið af votlendi og vaxa þar aðallega mýrelfting (*Equisetum palustre*), mýrastör (*Carex Goodenoughii*) og mómosa (*Sphagnum*) -tegundir þar sem blautast er. Á stöku stað eru þurr börð þar sem kjarrið hefur ekki náð fótfestu og eru þau í staðinn vaxin lynggróðri; aðaltegundir hans eru: Beitilyng (*Calluna vulgaris*) og krækilyng (*Empetrum*), og allalgengar eru blávingull (*Festuca vivipara*), ljónslappi (*Alchemilla alpina*), vallelfting (*Equisetum pratense*) o. fl.

Í Haukadal ber víða töluvert á mosum í undirgróðri kjarrsins og enn eru það *Hylocomium-tegundir*, sem mest koma við sögu, *Hylocomium triquetrum*, *Hylocomium squarrosum* og *Hylocomium splendens*; auk þeirra eru einnig *Hylocomium parietinum*, *Drepanocladus uncinatus* og *Rhacomitrium canescens* allvíða.

Nokkuð bar á fléttum, aðallega *Peltigera canina*, eins og fyrri daginn.

Þó að það komi ekki undirgróðri kjarrsins við, er varla hægt að skilja svo við skógræktargirðinguna í Haukadal, að ekki sé minnst á þá plöntu, sem setur einna mestan svip á þetta afgangi svæði í heild, en það er, eins og nærri má geta, *Lathyrus pratensis*, fuglaerturnar. Áður en girðingin var sett upp bar mjög lítið á fuglaertunum þarna, að því er mér hefur verið sagt, en síðan girt var hafa þær færst mjög í aukana og lita nú alla móana neðan Kaldalækjar fagurgula, þegar þær eru í blóma.

Sé að lokum reynt að gera samanburð á undirgróðrinum á þessum stöðum verður útkoman eitthvað á þessa leið:

Undirgróður Hallormsstaðarskógar er ýmist grasgróður eða lynggróður og ber mest á grasgróðrinum niður undir Fljóti en lynggróðrinum hærra uppi í hlíðinni. Nokkurra mosategunda gætir töluvert í undirgróðrinum, tegundirnar eru sárafáar en víða mikið af hverri. Einkennisplöntur skógarins myndi ég telja: Bláklukku (*Campanula rotundi-*

folia) og sjöstjörnu (*Trientalis europaea*). Aftur á móti sést ilmreyr (*Anthoxanthum odoratum*) varla, en hann er algengur á hinum stöðunum báðum.

Undirgróður Vaglaskógar er víðast hvar gras-lynggróður, nokkurs konar blendingur eða millistig milli grasgróðurs og lynggróðurs; þó bera meira á grösom niður undir Fnjóská og meira á lyngi uppi í hlíðinni. Mosar eru allalgengir í undirgróðrinum og ber mest á sömu tegundum og í Hallormsstaðarskógi, en þar að auki gætir hér töluvert nokkurra fleiri tegunda. Einkennisplöntur skógarins eru: Eskibróðir (*Equisetum trachyodon*), barnarót (*Coeloglossum viride*) og kjarrhveiti (*Roegneria canina*). Auk þessara einkennisplantna eru hin víðlendu kjörr af gulvíði (*Salix phylicifolia*), sem víða mynda nokkurs konar undirskóg, sérkennandi fyrir Vaglaskóg.

Undirgróður kjarsins í Haukadal er grasgróður blandaður jurtastóði og sums staðar hreint jurtastóð. Mosar setja hér víða nokkurn svip á undirgróðurinn og eru það sömu tegundirnar og í Hallormsstaðar- og Vaglaskógi sem eru algengastar. Einkennisplöntur kjarsins myndi ég telja hásvweifgras (*Poa trivialis*) og af öðrum einkennandi tegundum mjaðjurt (*Filipendula ulmaria*) og geithvönn (*Angelica silvestris*). Sérkennandi fyrir kjarrið eru, í fáum orðum, hin óvenju gróskumiklu jurtastóð.

Að svo komnu máli skal ég ekkert um það segja, hvað það er, sem veldur þessum mismun á undirgróðrinum á þessum þremur stöðum, og um leið breytileik undirgróðursins á hverjum staðanna. Í bók sinni *The Pteridophyta and Spermattophyta of Iceland, The Botany of Iceland, Vol. IV part I*, Köbenhavn 1942, segir Johannes Gröntved: Undirgróðurinn (birkiskóganna) er breytilegur, bæði að samsetningu og tegundafjölda. og fer hann eftir legu staðarins, jarðvegi, halla, því hversu þétt trén standa og fleiru.

Við þessa upptalningu vildi ég bæta einu atriði, raka jarðvegsins, sem áreiðanlega hefur mikil áhrif á samsetningu undirgróðursins.

Skógrækt í Nordlandsfylki í Noregi.

(Útdráttur úr grein í Norsk Skogbruk, 17. hefti, 1959).

Nordlandsfylki í Noregi er að flatarmáli tæpir 40.000 ferkílómetrar og tala íbúa í fylkinu er rétt innan við 200.000 manns. Nordlandsfylki nær frá 65. breiddarstigi og norður undir 69. Liggur það því mestallt norðan við Ísland. Veðurskilyrðum á þessum slóðum svipar á margan hátt til Íslands og atvinnuhættir eru ekki ólíkir að öðru en því, að um 600.000 hektarar skóga eru innan takmarka fylkisins. Og þó að birkiskógar séu rösklega 400.000 ha, en barrskógar eigi nema tæpir 200.000 ha, eiga íbúarnir að miklu leyti afkomu sína undir skógunum.

Þar sem heimskautsbaugurinn liggur um fylkið er hátt fjall, Saltfjallið. Bílvegur liggur yfir fjallið þar sem það er lægst, í nærri 700 metra hæð. Saltfjallið hlutar því fylkið í sundur, og er sá munur á gróðurfari sunnan og norðan fjallsins, að rauðgrenið hefur ekki komist lengra norður af sjálfsdáðum en upp í suðurhlíðar þess. Fjallið var of hátt til þess að grenið gæti klifið það. Hinsvegar vex fura bæði sunnan og norðan fjallsins.

En þó að grenið hafi ekki komist lengra norður á bóginn, hefur reynst mjög auðvelt að flytja það norður með ströndum Noregs, jafnvel langt norður í Troms. Og á síðari árum hafa menn kostað kapps um að gróðursetja greni víðsvegar um fylkið, enda lifir það ágætu lífi hvarvetna á láglendi og hátt upp í hlíðar.

Norðan Saltfjalls er nú búið að gróðursetja greni í 10.000 ha lands, og því starfi er haldið áfram af miklu kappi þessi árin. Undanfarin ár hafa verið gróðursettar um 8 milljónir trjáplantna á hverju ári í fylkinu, og eru þær að mestu leyti rauðgreni. En fram að þessu hefur verið til-

finnanlegur skortur á greniplöntum, svo að nú er unnið af kappi að því að auka uppeldi trjáplantna og þá einkum grenis. Markið hefur verið sett í 15 milljónir plantna árlega, og á þetta mark að nást á árinu 1961.

Meðferð hinna gömlu barrskóga í fylkinu hefur ekki verið eins góð og best verður kosið, en með því að taka nú upp bætta skógarmeðferð og auka við gróðursetningu rauðgrenis er gert ráð fyrir að eftir 30 ár megi fella 400.000 teningsmetra af barrviði á ári hverju, en að 60 árum liðnum á skógarhöggið að vera komið upp í 600.000 teningsmetra árlega.¹⁾

Samtímis þessu verður auðvitað að byggja verksmiðjur til þess að nýta viðinn, en skógarhöggið og vinna við verksmiðjumar á að geta komið í veg fyrir atvinnuleysi í fylkinu, sem gerir meira og minna vart við sig á hverju ári, og auk þess eiga miklu fleiri íbúar að geta séð sér farborða innan fylkisins. Hagur smábænda á þessum slóðum er fremur slæmur og vinna þeirra nýtist illa löngum og löngum, en með því að þeir geti fengið aðgang að vinnu á ýmsum tímum árs þykir sýnt að hagur þeirra muni batna stórum.

Þetta, sem hér hefur verið sagt, er tekið upp úr grein í septemberhefti tímaritsins Norsk Skogbruk, sem heitir Skogbrukets framtidsmuligheter i Nordland og er eftir Magnus Vikhammer. En því er það tekið upp hér í þessu riti, að menn geti gert nokkurn samanburð á því, sem unnið er í Noregi og hér á landi til þess að gera löndin byggilegri og betri, því að hin náttúrlegu skilyrði til skógræktar á Íslandi og í Nordlandsfylki eru ekki ólík. Hér getum við tæplega gróðursett 1.5 millj. trjáplantna, en í Nordlandsfylki er markið 15 millj., eða tíu sinnum meira.

Útdráttur eftir H. B.

1) Þetta viðarmagn, 600.000 ten.metrar, er 5 sinnum meira en Íslendingar nota nú.

Skjólgrindur.

Ísland er vindasamt land. Óvída á byggðu bóli á hnettinum munu næðingar vera jafn tíðir. Skjólleysið er eitt erfiðasta vandamálið við ræktun trjáa á bersvæði.

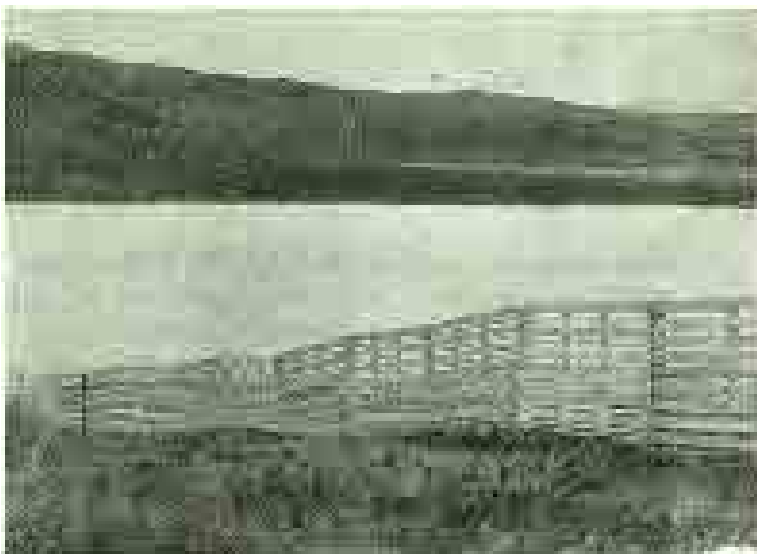
Með ræktun skjólbelta er unnt að breyta veðurfarinu á því landi, sem skjóls nýtur af beltinu. En áður en skjólbelti eru komin upp má notast við skjólgrindur til að skýla ungvíði, og í gördum manna ætti þau aldrei að vanta meðan verið er að koma gróðri á legg.

Hér er birt teikning af skjólgrind, sem hver maður getur smíðað úr ódýru timbri. Grindin er 1 m á hæð en 1,38 m á lengd, en auðvitað má smíða þessa grind í hvaða stærðum sem er, allt eftir því, hvað menn telja sér haganlegt.

Slíkar grindur sem þessi eru reistar við staura eða stóra hæla og á stundum nota menn stög út frá þeim, til þess að þær geti staðið af sér alla storma. Grindurnar eru reistar þvert á hörðustu vindáttina og þurrustu. Á Suðurlandi er norðaustanáttin ungvíðinu hættulegust, og því skyldu grindurnar reistar þvert á hana þar. Vilji menn skýla trjánum af fleiri áttum er auðvelt að reisa aðra skjólgrind hornrétt við hina, og má þá heita að skjól sé af öllum áttum næst grindunum.

Rimlagrindur veita meira skjól en heill veggur, og mest skjól veita þær grindur, þar sem bil milli rimla er allt að því jafnt og breidd rimlanna. Auðveldast er að búa til grindur, þar sem rimlabreidd og bil milli þeirra er jafnt, og mun einfaldast fyrir flesta að halda sér að því. Annars er talið að best sé að millibilin séu 45% en rimlarnir 55% af fletinum.

Verkanir skjóls á gróðurinn eru margþættar. Í fyrsta lagi

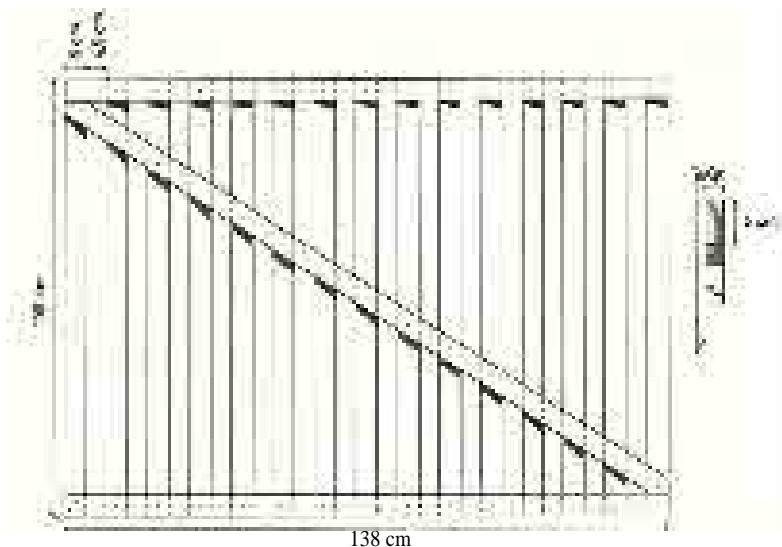


Metersháar skjólgrindur festar á staura á lynggrónu landi, sem gróðursett er í. Grindaraðir eru settar með um 20 metra millibili.

Ljósm.: H. B.

kemur skjólið í veg fyrir óþarfa útgufun og þornun plantna, og er þetta sérstaklega mikilvægt fyrir nýgróðursettar plöntur, meðan þær hafa ekki myndað nýjar rætur. Í öðru lagi kemur skjólið í veg fyrir uppgufun úr jarðvegi og ofþornun hans. Í þriðja lagi eru verkanir skjólsins á þann veg, að jarðvegshitinn er meiri á skýldu landi en óskýldu, og gildir hið sama um lofthitann næst jörðu. Sakir þessa verður dýralíf meira og áburður notast betur í skjóli en á berangri.

Verkanir skjólgrinda eru mestar næst þeim og í nokkurra metra fjarlægð frá þeim má heita logn með jörðu hversu hvasst sem er. Er fjær dregur minnkar skjólið smám saman uns það hættir með öllu í fjarlægð, sem er 30 sinnum hæð grindanna. Ef grindin er 1 meter á hæð má segja að á 5-6 metrum sé nærri logn, og í 10 metra fjarlægð er hraði vindsins ekki nema helmingur af því, sem hann er á ber-



Laghentir menn geta smíðað ódýrar skjólgrindur eftir þessari teikningu.

Teikning: Snorri Sig.

angri. Er þetta miðað við að op og rimlar sé nokkurn veginn jafnt. En af þessu er ljóst, að meters há grind skýlir ágætlega á 10 metra breiðu beltí.

Aðalástæðan til þess að birt er mynd af skjólgrind og að menn eru hvattir til að nota grindur er sú, að fjöldi manna hefur reynt að gróðursetja barrtré í skjóllessa garða en allt of oft með lélegum árangri.

Barrtrén eru lengi að festa rætur á ný, ef þau eru flutt, og á meðan ræturnar eru að myndast er trjánum afar hætt við ofþornun. Með því að nota skjólgrindur í 2-3 ár eftir gróðursetningu barrtrjáa, ætti gróðursetningin að takast vel, jafnframt því að vöxtur trjáanna verður miklu örari en ella.

Þess vegna verður það aldrei brýnt um of fyrir mönnum að vanda vel til gróðursetningarinnar og að skýla ungvíðinu meðan það er að harðna. En því er alveg eins varið með tré og aðrar lifandi verur, menn jafnt sem aðrar, að meðan tréð er í bernsku er það viðkvæmara fyrir öllum utanaðkomandi áhrifum en síðar á lífsleiðinni. *H. B.*

Skógrækt og búskapur í Vermalandi.

Í júníhefti tímaritsins Norsk Skogbruk er skýrt frá ferð norskra og sænskra blaðamanna til Vermalands í Svíþjóð í maí 1959. Ferðin var farin í tilefni af því, að þar er verið að auka við skógana, sem fyrir eru, og er verið að leggja niður landbúnað á 30.000 hektörum lands. Þetta mun mörgum koma kynlega fyrir sjónir, að taka akra og tún undir skóga, en þegar hér við bætist, að sænska ríkið veitir styrk til þessa, hljómar það enn kynlegar í eyrum.

Í Vermalandi eru nú þegar skógar, sem eru 1,3 milljónir hektara að flatarmáli og gefa af sér 5,3 milljónir teningsmetra viðar á ári. Nú er 30.000 hektara viðbót ekki teljandi, þegar litið er á allt flatarmál skóganna. En hugmyndin er að taka líka allt annað land undir skóg, sem til þessa hefur verið lítið nýtt.

Ástæðan til þess að búskapur er niður lagður á svo stórum lendum er fyrst og fremst sú, að hann er ekki talinn borga sig, jafnframt því sem Svíum er nauðsyn á að auka skóga sína og bæta þá. Sænska ríkið styrkir gróðursetninguna með því að greiða helming af kostnaðinum við að breyta ökrunum í skóglendi. Slíkt talar sínu máli.

Á 18 árum á að ljúka þessari áætlun og til þessa verks þarf 90 milljónir plantna. Af þeim ástæðum eru nýjar gróðrarstöðvar byggðar, sem verða alls 65 hektarar að flatarmáli og sérstök fræþreskistöð hefur verið byggð af þessu tilefni.

Af þessu má ýmsa lærdóma draga, segja Norðmenn, og meira að segja getum við það líka. Því að til hvers eru gömlu skóglendin okkar, nema til þess að breyta þeim í barrskóga í stað þess að beita þá með lítilli eftirtekju? Og getur það borgað sig fyrir Íslendinga að leggja mikla stund á að byggja nýbýli, þegar aðrar þjóðir, sem betur eru á vegi staddar, eru að leggja gömul býli undir skóg?

Útdráttur eftir H. B.

Bréf,

sem varðar stjórnir bæja og kaupþúna.

Eftirfarandi bréf lýsir erfiðleikum þeim, sem fjöldi trjáræktarmanna á við að stríða víðsvegar um land allt í kaupþúnum og þorpum og jafnvel kaupstöðum. Höfundur þess gaf leyfi til að láta prenta bréfið, en baðst undan því að láta nafns síns getið, því að hann óttaðist hnútukast og jafnvel hefndarráðstafanir af hálfu samborgaranna, sem fást við sauðfjárhald, enda er slíkt alls ekki óþekkt fyrirbrigði. Spurningin er, hve lengi ætla bæjarstjórnir og sveitastjórnir kaupstaða og kaupþúna að líða óþarfa fjárhald á kostnað garðeiganda og trjáræktar? Hve lengi ætla þessir aðilar að líða það, að umhverfi bæjanna sé eyðilagt með óhóflegri ániðslu? Gera þeir sér ekki ljóst, að með óhóflegri beit í þéttbýli er verið að fremja skemmdarverk, sem seint eða aldrei verða bætt?

H. B.

Í kaupþúni á Íslandi, 8. jan. 1959.

Hr. skógræktarstjóri Hákon Bjarnason.

Ég var að enda við að hlusta á þáttinn Umræðufundur í útvarpssal og ég skrifa þessar línur bara í þeim tilgangi að þakka yður fyrir frammistöðuna, því mér þótti sérstaklega vænt um þau sjónarmið, sem þér settuð fram þar. Svo er mál með vexti, að ég er einn af þeim, sem hef gaman af að fást við gróður í tómstundum mínum og þó sérstaklega trjágróður, og hef orðið fyrir þungum búsiþjum af ágangi sauðfjár hér í þorpinu. Skal ég nú nefna yður dæmi upp á það.

Fyrir 5 árum fékk ég frá yður og fleiri aðilum svolítið af trjáfræi, voru það 4 tegundir, birki, blágreini, sitkagreini og hvítgreini, ég sáði þessu fræi og bjó svo um sem ég hafði best vit til í smágarði rétt hjá húsi mínu. Þetta tókst nú að mér fannst vonum framar, þar til þriðja vorið, er ég



Sitkagrenitré í garði Sveinbjarnar Jónssonar lögmans við Ártún í Mosfellssveit. Rafstöðin í baksýn. Þetta væri ekki unnt að gera ef sauðfé léki lausum hala.

var nýbúinn að taka ofan af þessu vetrardúðið. Þá skrapp ég eina helgi að heiman og einmitt þann dag ók bíll á girðinguna og gerði gat á hana, hæfilega stórt til þess að lambrollurnar, sem allt er fullt af hér milli húsanna á vorin, komust inn og átu bókstaflega allt saman að kalla mátti, það voru rúmlega 10 plöntur eftir af fleiri hundruðum ef ekki þúsundum. Svo fór nú um sjóferð þá. Ég hef rúman hektara lands á leigu og er að reyna að koma þar upp trjálandi mér til gamans og setti í hann um 1000 plöntur vorið sem leið, ég fékk þær hjá Sigurði Blöndal á Hallormsstað, og held að gróðursetningin hafi bara tekist vel hjá mér, þrátt fyrir það þótt landið sé óhentugt. Það tók mig þriggja ára jag og stríð við hreppsnefndina að fá þennan eina hektara og á hreppurinn þó heila jörð, en sauðfjáreigendur ganga hér fyrir eins og annarsstaðar. Jörðin, sem hreppurinn á, liggur hér beint upp af þorpinu og eru víða að mín-

um dómi ákjósanlegir blettir fyrir skógareiti á jörðinni, en ég hafði ekki um neitt að velja, ég varð bara að þiggja þann blett, sem þeim eftir þrjú ár þóknaðist að skammta mér úr hnefa. Jörð þessi er talin meðaljörð að stærð og á henni ganga nú á ári hverju um 1000 fjár, eftir því sem framtöl sýna, auk annars búpenings, enda hrakar graslendi jarðarinnar ár frá ári geigvænlega og það svo, að þar sem best var beitinn fyrir fáum árum er nú sundurtroðið flag með grænum þúfnakollum hér og þar, en það virðast allir hér hafa alveg lokuð augu fyrir þessu. Ég hef þetta nú ekki lengra en bið yður að fyrirgefa hrafnasparkið.

Með virðingu.

S. E.

Minnst látinna skógræktarmanna.

Árin 1957 og 1958 féllu nokkrir traustir skógræktarmenn í valinn. Skyld er að minnast starfs þeirra í þessu riti, en eigi er þess kostur að rita langt mál um hvern, þótt að maklegleikum hefði verið.

Guðmundur

Jónsson

bóndi á

Hvítárbakka.



Hann var fæddur á Reykjum í Lundarreykjadal 23. apríl 1890. Þar ólst hann upp að nokkru með foreldrum sínum, en meðan Guðmundur var enn á unga aldri fluttu þau til Reykjavíkur, þar sem faðir hans tók að sér pósthverfið austur í sveitir. Var Guðmundur þá oft í förum með honum. Guðmundur fór fyrst í Hvítárbakkaskólann en síðan að Hvanneyri. Þegar hann hafði lokið námi þar hélt hann

til Landbúnaðarháskólans í Kaupmannahöfn og lauk þar námi í búfræði.

Við heimkomuna réðst hann til Búnaðarsambands Borgarfjarðar og setti bú á Ytri-Skeljabrekku. Þar bjó hann í 10 ár og má sjá merki búskapar hans þar í trjágarðinum við bæinn. Frá Skeljabrekku flytst hann að Hvítárþakka sem ráðsmaður skólabúsins, en þegar skólinn lagðist niður keypti hann jörðina og bjó þar síðan til dauðadags.

Hann var kvæntur Ragnheiði Magnúsdóttur frá Gilsbakka. Áttu þau tvo syni, sem nú búa á föðurleifð sinni. Heimili Ragnheiðar og Guðmundar var til fyrirmyndar í hvívetna, og var hvergi ánægjulegra að koma.

Þótt Guðmundur byggi á stórri jörð voru honum falin ótal trúnaðarstörf innan sveitar og héraðs, og væri of langt að telja allt slíkt upp. En segja má, að engin héraðsmál hafi verið ráðin til lykta um fjölda ára án þess að Guðmundur væri þar til kvaddur.

Guðmundur var í stjórn Skógræktarfélags Borgfirðinga frá stofnun þess og þangað til hann lést hinn 25. maí 1957. Átti hann ásamt Þórði Pálmasyni drjúgan þátt í að Kaupfélag Borgfirðinga minntist 50 ára afmælis síns með stórfelldri gróðursetningu skógar í Norðtunguskógi í Borgarfirði.

Guðmundur Jónsson var einkar alúðlegur maður, tillögugóður og allra manna vinsælastur.

Helgi Tómasson

yfirlæknir,
dr. med.



Helgi Tómasson var fæddur 25. september 1896 en andaðist 2. ágúst 1958. Faðir hans var Tómas læknir Helgason, Hálfðanarsonar lektors. Tómas læknir andaðist meðan Helgi var enn ungur að árum, en þegar hann hafði aldur til var hann settur í Menntaskólann, þar sem hann reyndist afburða námsmaður. Síðan lagði hann stund á læknisfræði og hlaut sérmenntun sína í geðsjúkdómum að loknu læknisprófi. Dvaldist hann lengi erlendis við nám og lækningar, en varð yfirlæknir á Kleppi er heim kom.

Hann kvæntist Kristínu Bjarnadóttur frá Engey og áttu þau saman þrjú börn, sem öll eru uppkomin og mannvænleg. Helgi missti konu sína fyrir um 10 árum, en hann kvæntist aftur Ragnheiði Brynjólfsdóttur frá Hlöðutúni og áttu þau einn son ungan er Helgi féll frá.

Fyrir meir en 20 árum keypti dr. Helgi jörðina Hagavík í Grafningi, friðaði landið og girti og hóf þar mestu skógrækt, sem nokkur Íslendingur heftir hafið til þessa, alveg

á eigin kostnað. Hann hóf þessa ræktun af mikilli bjartsýni, og í sumu hefur hún tekist vel, en hann varð líka fyrir mörgum skakkaföllum, og þá helst fyrir það, að skammsýnir nágrannar ullu honum miklu tjóni. En engu að síður hélt hann ótrauður áfram, og þegar hann féll frá má segja að verk hans hafi verið að komast í örugga höfn.

Dr. Helgi var í stjórn Skógræktarfélags Reykjavíkur frá stofnun þess og auk þess var hann varamaður í stjórn Skógræktarfélags Íslands um fjölda ára. Var varla haldinn fundur í stjórnnum þessara félaga, svo að hann kæmi ekki þar á meðan hann hafði heilsu. Hann var tillögugóður og hugkvæmur og drengskaparmaður í hvívetna.

**Jón
Loftsson
stórkaupmaður.**



Hann var fæddur að Miðhóli í Sléttuhlíð 11. des. 1891 en andaðist hér í Reykjavík hinn 27. nóv. 1958. Ungur fór hann í Hólaskóla og lauk þar prófi. Hann fluttist til Reykjavíkur um 1917 og hóf þá verzlunarstörf, er síðar urðu aðalstarf hans að undanteknum nokkrum sumrum, er hann

fékkst við síldarsöltun norður á Siglufirði. Hann dvaldi erlendis um skeið til þess að stunda verslunarnám og 1929 kom hann á fót verslun með byggingarvörur í Reykjavík, er hann síðan rak til dauðadags. Sú verslun varð að stórfyrirtæki í höndum hans, því að hann var allra manna duglegastur, reglusamur og útsjónarsamur. Árið 1936 setti hann á stofn Vikurfélagið og hóf þá að búa til einangrunarefni úr vikri, sem hann flutti til bæjarins frá Snæfellsnesi.

En Jón Loftsson hafði mörg áhugamál umfram verslun sína. Var hann kosinn í stjórn Skógræktarfélags Reykjavíkur, er það hóf göngu sína, og var hann gjaldkeri félagsins alla tíð. Kom það sér vel fyrir fátækt félag að hafa svo traustan mann til slíkra starfa, því að með ráðdeild sinni kom hann því oft til hjálpar. Hann kom á alla aðalfundi Skógræktarfélags Íslands og bar þar fram margar tillögur um mál, sem nauðsyn var að koma á. Ennfremur hóf hann nokkra skógrækt fyrir eigin reikning á landi, er hann hafði eignast austur í Grímsnesi.

Jón var kvæntur hinni ágætustu konu, Brynhildi Þórarinsdóttur frá Hjaltabakka, sem lifir mann sinn. Áttu þau 6 börn, sum uppkomin en tvö á æskuskeiði.

**Thorgeir
Anderssen -
Rysst
sendiherra.**



Torgeir Anderssen-Rysst var sendiherra Norðmanna hér á landi frá 1945 til dauðadags hinn 8. sept. 1958.

Hann var fæddur í Noregi 9. ágúst 1888, og var því mánuði meir en sjötugur, er hann lést. Tók hann lögfræðipróf 25 ára að aldri en gerðist brátt ritstjóri Sunnmörsposten og tók mikinn þátt í stjórnmálum um langt skeið. Hann sat 20 ár í norska Stórþinginu og varð ráðherra um nokkur ár. Þegar stríðið skall á 1940 hvarf hann úr landi og dvaldi í Englandi stríðsárin, en 1945 var hann skipaður sendiherra Norðmanna á Íslandi. Um Anderssen-Rysst segir Valtýr Stefánsson svo í Morgunblaðinu 11. sept. 1958:

„Sjaldan hefur nokkur erlendur maður gert sér svo mikið far um að kynnast lífsviðhorfum og íslenzku hugarfari og Torgeir Anderssen-Rysst, enda var hann upphafsmaður að skiptiferðum á milli Noregs og Íslands allt frá árinu 1949

Hann vissi glögg, að ef Íslendingar eiga að skilja til fulls nytsemi víðlendra skóga, þá þurfa þeir að heimsækja

Noreg og sjá með eigin augum hver gerbreyting verður á öllum landshögum þegar skóganna nýtur

Í minningu um þennan ágæta vin skógræktarinnar stígum við eftirlifendurnir á stökk og strengjum þess heit að vinna í anda hans á komandi árum meðan dagur endist.“

Hér við er litlu að bæta öðru en því, að áhugi hans fyrir skógrækt á Íslandi var óþreytandi, og eitt af hans hjartfólgnum málum var, að skiptiferðir milli Norðmanna og Íslendinga gætu haldist um langa framtíð. Leit hann svo á, að auk þess, sem þetta væri skógræktinni mikill stuðningur, þá væri það jafnframt hin besta kynning milli frændþjóðanna, sem völ væri á.

Um afskipti Torgeirs Anderssen-Rysst af skógrækt á Íslandi mætti rita langt mál og verður væntanlega gert, en hér er ekki rúm til þess.

Hákon Bjarnason.

HÁKON BJARNASON:

Starf Skógræktar ríkisins árið 1958.

Með árinu 1958 hófst 51. starfsár Skógræktar ríkisins. Er það á margan hátt eftirminnilegt. Þá komu í fyrsta sinni yfir milljón trjáplöntur úr gróðrarstöðvum landsins. Meira að segja reyndist svo, að til voru ein og hálf milljón trjáplantna, er voru hæfar til gróðursetningar.

Árið 1957 var gerð áætlun um störf og fjárförf skógræktarstarfsins í landinu um næstu 5 ár. Sú áætlun var nauðsyn af þeirri ástæðu, að uppeldi trjáplantna hefur verið í hröðum vexti undanfarin ár, og nú er svo komið að árlegt uppeldi mun verða um og yfir 1,5 milljónir plantna á ári um næstu ár. Þess má geta, að á árunum 1951 og 1952 voru gerðar áætlanir um að auka uppeldi plantna all mikið frá því, er áður hafði verið. Þetta tókst, svo að á árunum 1953 til 1957 komu að meðaltali 700 þúsund plöntur úr stöðvunum á ári, en 1957 var sýnt, að vorið 1958 mundu koma töluvert á aðra milljón plantna úr stöðvum landsins. Við slíka aukningu varð ljóst, að gróðursetningarkostnaður mundi aukast stórkostlega og ennfremur að útvega þyrfti ný skóglendi til að setja plönturnar í, girða þau og friða, grisja og hirða, leggja um þau stigi og vegi og margt fleira.

Þessi áætlun var lögð fyrir ríkisstjórn og Alþingi, en þrátt fyrir það fékkst ekki nein hækkun, er máli skipti, til skógræktarstarfa. Fyrir því var útlitið ekki glæsilegt, er fjárlög ársins 1958 höfðu verið samþykkt, röskum mánuði eftir að lögin um Skógrækt ríkisins urðu 50 ára.

Hér var úr vöndu að ráða. Annað hvort varð að henda og eyðileggja um hálf milljón trjáplantna, sem aldar höfðu verið upp með ænum kostnaði af vandfengnu og dýru trjáfræi, eða að útvega fé til þess að gróðursetja nokk-

ur hundruð þúsund plöntur. Síðari kosturinn var auðvitað valinn, og hafði stjórn Skógræktarfélags Íslands forgöngu um söfnun fjár í þessum tilgangi. Á þennan hátt aflaðist nokkuð á fimmta hundruð þúsund króna án nokkurra kvaða af hálfu gefenda. Jafnframt voru skógræktarfélögin hvött til þess að auka gróðursetningu af fremsta megni.

Þessi framlög til skógræktar voru sannarlegt drengskaparbragð gagnvart skógræktinni í landinu, og þó að hér verði ekki frá því skýrt, hverjir áttu þar hlut að máli, mun það síðar koma fram. En fyrir þetta varð komist hjá því, að eyðileggja nokkur hundruð þúsund trjáplöntur.

FJÁRVEITINGAR OG ÚTGJÖLD.

Í fjárlögum ársins 1958 voru alls veittar kr. 3.008.115,00 til skógræktar eða tæpum kr. 28.000,00 meira en árið á undan. Hinsvegar var kaupgjald herra en árið áður og verðlag allt herra, svo að hin lítilfjörlega hækkun vóg ekki að neinu leyti á móti auknum útgjöldum.

Fjárveitingin skiptist þannig á hina ýmsu liði:

Laun fastra starfsmanna	kr. 518.465,00
Skrifstofukostnaður, póst- og símagjöld	- 138.000,00
Til skógræðslu	- 1.150.000,00
- gróðrarstöðva	- 500.000,00
- skógræðslu á jörðum einstaklinga	- 100.000,00
- skógarvarðabústaða	- 100.000,00
- skjólbeltatilrauna	- 50.000,00
- afborgana og greiðslu vaxta	- 51.560,00
- skógræktarfélag	- 400.000,00

Tekjur Landgræðslusjóðs af sölu merktra vindlinga voru alls kr. 1.291.289,00 eða röskum kr. 62.000,00 hærri en árið áður. Stjórn Landgræðslusjóðs skipti þessu fé samkvæmt reglugerð sjóðsins á þennan veg.

Lagt við höfuðstól Landgræðslusjóðs	kr. 129.129,00
Til Skógræktar ríkisins v. tilrauna	- 70.000,00
Til Skógræktar ríkisins v. frækaupa	- 102.160,00
Til Skógræktar ríkisins v. gróðrarstöðva	- 720.000,00
Til skógræktarféлага v. gróðrarstöðva	- 270.000,00

Alls hafði Skógrækt ríkisins um 2.8 milljónir króna til framkvæmda af opinberu fé og vindlingatekjum árið 1958 og hér við bættust svo eigin tekjur, er urðu all miklu meiri en áður eða alls um kr. 1 milljón, en þar af voru gjafir og framlög nokkuð á þriðja hundrað þúsund krónur.

Útgjöld voru miklu meiri en nokkurn tíma fyrr, fyrst og fremst vegna mjög aukinnar gróðursetningar. Kostnaður af henni varð kr. 816.000,00 á móts við kr. 163.000,00 árið áður. Rekstur gróðrarstöðvanna varð kr. 1.416.000,00 eða líkt og undanfarið ár. Að auki voru frækaup kr. 112.000,00. Grisjunarkostnaður varð kr. 120.000,00, endurbætur girðinga kr. 140.000,00, ferðakostnaður kr. 219.000,00 og til bygginga skógarvarðabústaða var varið nærri kr. 500.000,00. Ýms minni háttar útgjöld væri of langt upp að telja, en skuldir um áramót voru býsna miklar, og má segja að þær hafi fyrst og fremst stafað af því, hve mikið var til af plöntum. En annað hvort varð að gera, að henda þeim eða taka á sig skuldir. Hvorugur kosturinn er góður, en hinn fyrri sýnu verri en sá síðari.

FRÍÐUN OG GIRÐINGAR.

Lítið var unnið að friðunarstörfum á árinu, enda engir peningar afgangis til slíks. Viðhald og endurnýjun girðinga var einnig minni en skyldi.

Í Hvammi í Skorradal hefur verið skógræktargirðing og landamerkja. Með því að Skógrækt ríkisins hefur fengið aðsetur á þeirri jörð þótti rétt að hefja undirbúning að möguleikum til meiri gróðursetningar en þar hefur verið, og því

var reist um 3500 metra girðing til þess að geta lokað landinu síðar, er hlið væru sett á veginn.

Í Þjósárdal lá gömul greniplöntun undir skemmdum af því að gamla girðingin var orðin ærið lek. Var því nauðsyn að hringgirða gróðurreitinn og var sett upp 900 metra girðing, sem væntanlega er til bráðabirgða, því að nú rekur að því að girða upp alla Þjósárdalsgirðinguna, sem er orðin 21 árs, og er víða illa farin af lamstri sands og moldar. Þroski grenitrjáanna í Selhöfðum í Þjósárdal er með ágætum, en hér voru gróðursettar 4000 rauðgreniplöntur árið 1948. Er tekið fram í skýrslu þess árs, að gróðursetning hafi ekki verið vel af hendi leyst, og er það rétt. Af þeim sökum, svo og af því, að búsmali komst ærið oft inn í reitinn, þóttu litlar vonir til þess, að trén gætu komist upp. En fyrir 4 árum tók skógarvörðurinn eftir því, að mikill vöxtur kom í þau tré, sem höfðu nægilegt ljós og vaxtarrými, og var þá farið að huga að gróðursetningunni á ný. Eftir nána athugun hefur nú verið ákveðið að auka mjög gróðursetningu á þessum stað og öðrum stöðum í Þjósárdal. En slíkt kostar algerða endurnýjun á hinni 30 km löngu girðingu um dalinn.

Við Eiða var sett upp 2000 metra löng girðing í stað hluta af gömlu girðingunni, sem var orðin alveg ónýt. Skógrækt ríkisins hefur orðið að taka þennan kostnað á sig, en vonir standa samt til þess, að skólinn fái fjárveitingu til þess að endurgreiða þetta. Friðun Eiðalands hefur tekist svo vel, að hörmulegt væri, ef landið drabbaðist niður að nýju sakir þess, að skólinn hefur ekki bolmagn til að endurnýja gömlu girðinguna, sem er reist árið 1938.

Í Viðey var sett upp lítil tilraunagirðing, og í hana gróðursett sitkagreni í þeim tilgangi, að vita hversu þroska þess reidir af í frjósömum grasbrekkum við sjó.

Unnið var að nauðsynlegustu endurbótum á þeim girðingum, sem gróðursett hefur verið í. Skemmdir eftir vetrarsnjóa voru sumsstaðar allmiklar og var ráðin bót á slíku. Varið var kr. 140.000,00 til viðhalds girðinga, en ef

unnið hefði verið svo sem nauðsyn ber til, hefði orðið að verja um kr. 300.000,00 til þessa. Endurbæturnar hafa löngum orðið að sitja á hakanum, en með því háttalagi safnast fyrir vanrækslusyndir, sem fyrir en síðar koma skógræktinni í koll.

Í sambandi við friðunargirðingar má geta þess, að hliðin á girðingunum eru víða að verða mesta vandamál. Með aukinni umferð eykst hættan á að kærulaust fólk skilji við opin hlið. Rekur að því, að viðurlög við slíku atferli verði aukin, því að fáeinar kindur, kýr eða hross geta á skömmum tíma eyðilagt mörg þúsund króna verðmæti.

Á þessu ári barst Skógrækt ríkisins mikil og góð gjöf. Systkini þau, sem áttu Jórvík í Breiðdal, þau Hannes M. Þórðarson, Björgvin Þórðarson, Bjarni A. Þórðarson og Sigríður Þórðardóttir gáfu nærri allt skóglendi þeirrar jarðar til friðunar og ræktunar. Væntanlega verður lokið við friðun landsins snemma á árinu 1960, svo að gróðursetning geti hafist á því ári. Þess má geta, að einn af fundarstöðum blæsparinnar hér á landi er í Jórvíkurskógi, og friðast þetta svæði með skógargirðingunni.

SKÓGARHÖGG.

Skógarhögg var svipað og undanfarið. En sé gerður samanburður á hversu víðurinn er nýttur, þá kemur í ljós að eldiviður er alveg að hverfa úr sögunni nema til heimanotkunar á Vöglum og Hallormsstað, og reykingaviður er minna notaður en áður. Aftur á móti fer sala girðingarstaura óðum vaxandi og gefur nokkrar tekjur. Ekki þarf að undra að eldiviðarnotkun hverfi, en nokkra furðu vekur það, að reykingaviður skuli ekki vera meira notaður. Kunnugt er, að besta reykingastöð landsins notar ávallt birkivið í vissu hlutfalli við skán, og notar því á hverju ári visst magn víðar. Aðrar reykingastöðvar nota minna og sumar ekki neitt, enda fer bragðið af kjötinu eftir því.

Skógarvörðurinn á Hallormsstað getur þess í skýrslu sinni,

að sala á birkistyttum, renglum, sé tregari en við mætti búast. Menn eru deigir við að nota þær af því að þeir segjast ekki fá styrk út á girðingar, ef bilið milli jarðfastra staura er meira en 5 metrar. Nú vita allir, að ef ekki er meira bil milli máttarstaura er ekki þörf á stytum. En hinsvegar verða girðingar ódýrari og betri, ef bil milli máttarstaura er lengra og stytur settar á milli þeirra. Af reynslu undanfarinna 20 ára er ljóst að á sléttu landi má hafa 10 til 12 metra milli jarðfastra staura og 2 til 3 renglur á milli, og eru það betri girðingar en hinar, þar sem 5 metrar eru milli staura. Hér virðist því þörf á að breyta lögum eða reglugerð.

Felldur viður var þessi:

Í Hallormsstaðaskógi	51,5 tonn
- Vaglaskógi	62,6 -
- Þórðarstaðaskógi	39,0 -
- Sigríðarstaðaskógi	5,3 -
- Melaskógi	<u>3,3 -</u>

Alls 161,7 tonn

Af þessu var:

Eldiviður og reykingaviður	87,9 tonn
Efniviður	2,3 -
Birkistaurar	9476 stk.
Birkistyttur	4640 -
Lerkistaurar	371 -
Lerkistyttur	172 -

Tekjur af skógarhöggi voru alls tæpar kr. 100.000,00, en kostnaður við höggið varð nokkru meiri af því, að eldiviðarhöggið var víða grisjun í ungskógi. Auk þess var selt nokkuð af barrtrjálimi og jólatrjám eins og undanfarið.

Að lokum má geta þess til fróðleiks, að nokkur af elstu lerkitrjánnum á Hallormsstað voru felld í fyrra og hitteðfyrra. Stofnum tveggja þeirra var flett og fengust úr þeim 12

ágæt borð, 8 fet á lengd og 1×6 upp í 1×10 þumlunga. Unnt hefði verið að hafa sum borðin lengri, ef til hefðu verið sæmilegar sagir í höfuðstað landsins til þess að rista bolina. Þetta sýnir, að þess er ekki langt að bíða, að fleiri borðviðir komi úr íslenskum barrskógi. Þessi tré voru gróðursett árið 1922 og voru því 35-36 ára, þegar þau féllu.

Auk þessa skógarhöggs varð mikil grisjun í sambandi við gróðursetningu víðsvegar um land, en sjaldan er unnt að nýta þann við, sem fellur af þeim sökum.

GRÓÐRARSTÖÐVAR.

Á Hallormsstað var enn bætt 1500 fermetrum við stöðina, og í árslok var unnið að því að rétta einn reitinn af og við það eykst flatarmálið um 650 fermetra. Alls bætast því 2150 ferm. við stöðina.

Stöðin á Vöglum er orðin svo stór, að vart þarf að stækka hana á næstu árum. En unnið var að lagfæringu og snyrtingu umhverfis nýju reitina.

Á Tumastöðum var 2400 fermetrum aukið við reitinn, og nú er stöðin talin 3,1 ha að flatarmáli. Gerðir voru skurðir í neðra hluta heimalandsins, er hingað til hefur verið lítið notað. Lengd skurða er alls um 1000 metrar.

Á Laugabrekku var stöðin aukin um 2400 fermetra, og þar var settur upp gamall skúr til verkfærageymslu.

Í Norðtunguskógi var 6000 fermetra land tekið undir hafrarækt svo að það væri tilbúið undir gróðursetningu vorið 1959. Þar var og settur upp lítill verkfæraskúr.

Vatnsveiturnar á Hallormsstað og Vöglum voru stækkaðar nokkuð og lengdar, og ættu að vera orðnar nægilega stórar.

Ýms verkfæri voru keypt og er þetta helst: Keypt voru „Gogrip“ snjóbelti á Ferguson dráttarvélina á Vöglum. Reyndust þau prýðilega vel, og komu bæði skógræktinni og ýmsum næstu bæjum að liði yfir veturinn. Plöntuupptakari var keyptur að Hallormsstað og götuhreinsari að Laugabrekku. Gömul Farmall dráttarvél var seld frá Tuma-

Ассант-бөтөнчө (континент) билимдүү үстү

Дрейфтинг портү 1933.

Дегерд	Чалган- муңт	Тыгга	Танг- ривер	Жаң- тарга	Танг- көлдө	Көчкүл- рүтүш	Тангтар	Амурдн	Алг
Амур	1700		7000			8100	48300	90000	8000
Инал-Ая	10000	8000	10000		10000	16000			35000
— Ая						8000			8000
Кы-Ая						7000		100	7000
Тараб, Ая	1200					100			100
Александров, Ая	100		10000			7000	30000		10000
Дугал, Ая			3000			3000	9000	10000	50000
Бондунг-Илард, Ая	40000	10000		1000	40000	40000		200	40000
— Ая	5000					5000			5000
Бердунг, Ая		200				200			200
— Ая		10000	10000		10000	10000	30000		30000
Бондунг, Ая	40000	10000	10000			10000		10000	10000
— Ая		10000	10000			10000			10000
— Ая-Илард, Ая	5000	5000		5000		5000			5000

Adopted, \$5	25,000	25,000	427,000	10,000	226,879	362	757,212
— "5	100	100			1,000		1,100
Adopted, \$5	25,000	25,000	53,250		5,875		36,875
— "5					25,100		25,100
Adopted, \$5			2,100		2,345		29,293
— "5							1,082
Adopted, \$5	40,000	40,000	757,000	26,500	56,061	21,000	39,001
— "5					105,625		126,625
Adopted, \$5	2,000	2,000			2,000		1,800
— "5	2,000	2,000			2,300		6,600
Adopted, \$5	300	300			4,000		4,300
— "5	4,000	4,000			2,200		5,200
Adopted, \$5	21,000	21,000	1,500		2,000		4,500
— "5					2,000		4,000
Adopted, \$5	3,000	3,000			5,000		8,000
— "5					5,000		10,000
Adopted, \$5	60,000	60,000	295,000	11,500	50,000	40,000	451,000
— "5	1,000	1,000	15,000		2,000	5,000	23,000
Grand Total							
					2,200,000	34,000	4,300,000
					50,000		50,000
					8,000		8,000
					2,258,000	34,000	4,358,000

stöðum, en í stað þess keypt notuð dísildráttarvél af Ferguson gerð.

Smíðaður var gufuketill til þess að gufusjóða sáðbeð á Tumastöðum. Var þetta gert eftir erlendum fyrirmyndum, því að víða hefur gufusuða reynst mjög vel. Bæði er það, að illgresi hverfur að mestu við suðuna, og eins, að vöxtur verður miklu meiri í gufusoðnum jarðvegi en annarsstaðar. Ekki fékkst þó úr þessu skorið á Tumastöðum að sinni, því að mottur þær, sem hvolfa á yfir beðin, eru mjög ófullkomnar. En víst var, að við suðuna hvarf illgresið að mestu, og varð það til mikilla þæginda. Hins vegar kom ekki sjáanlegur vaxtarauki í ljós að sinni. Úr þessu fæst ekki skorið fyrir en fengist hafa góðar og léttar mottur, en slíkt verður ekki fyrir en vorið 1960.

Reyna átti olíur til að drepa illgresi í öllum stöðvunum, en sakir þess, hve veðráttu var óhagstæð til að nota þær, varð minna úr notkun þeirra en skyldi. En þessu verður haldið áfram og aðferðin reynd til þrautar, því að hreinsunarkostnaður stöðvanna er einn hæsti gjaldaliður á hverju ári.

Á bls. 54-58 eru þrjár töflur er sýna hve miklu fræmagni var sáð, hve mikið var dreifsett af plöntum og hve mikið var afhent úr stöðvunum. Að vanda eru teknar með stöðvar skógræktarfélaganna til þess að hér fái st. yfirlit um allt landið. Í sambandi við töfluna um afhendingu plantna skal þess getið, að mikið af plöntum, sem unnt hefði verið að gróðursetja, var látið standa í stöðvunum. Ennfremur var flutt inn nokkuð af bergfuru, sem ekki var til í stöðvunum, og er því gróðursetningin nokkru meiri en afhendingin sýnir.

GRÓÐURSETNING.

Á vegum Skógræktar ríkisins voru alls gróðursettar 416.809 plöntur. En af því magni var um helmingur settur niður fyrir gjafafé að nokkru leyti. Nam gjafaféð um 1 kr. á plöntu eða alls um 200 þúsund krónum. En gróðursetning-

arkostnaður er um 2 krónur á plöntu, þegar grisjun og allt annað er meðtalið. Töluvert af gróðursetningunni fór í lönd, sem ekki eru í eigu eða umsjá Skógræktar ríkisins, t. d. í Þingvallagirðingu, Herjólfssdal í Vestmannaeyjum og girðingar við Ísafjörð.

Síðsumargróðursetning fer nú í vöxt, því að hún gefur ekki vorgróðursetningu eftir, ef rétt er að farið. Vandinn er einungis sá, að flytja verður plönturnar með gát og það má ekki líða langur tími frá upptöku til gróðursetningar.

Gróðursetning fer nú orðið fram í ákvæðisvinnu, ýmist með hökum eða spíkum. Meðalafköst manna eru nú hærri en þau voru fyrir fáum árum, einkum ef notaðar eru spíkur. Dæmi eru til að menn hafi komist yfir 800 plöntur á löngum vinnudegi, en ætla má að meðaltalið verði um 400 plöntur á degi.

Aftur á móti hefur undirbúningur gróðursetningar í skóglendum oft reynst allmiklu dýrari en ætlað var, og er það einkum grisjunin, sem veldur erfiðleikum. Reyndar hafa verið ýmiskonar kjarrsagir, en með misjöfnum árangri, og er nú verið að reyna ýmis meðul til þess að deyða birkisprotana.

Með því að taka upp sumargróðursetningu verða gróðursetningarstörfin léttari í vöfum. Af því leiðir, að unnt verður að dreifa vinnunni á lengri tíma, en við það nýtast starfskraftar góðra verkmanna betur en ella. Ennfremur verða afköstin meiri þegar unnt er að nota fljótverkferi. Og nú verður kostað kapps um að lækka grisjunarkostnaðinn til þess að gróðursetningin geti framvegis farið vel úr hendi fyrir sem minnstan tilkostnað.

BYGGINGAR OG VEGAGERÐ.

Á Hallormsstað var hafist handa um byggingu nýs skógarvarðarbústaðar. Hann er gerður eftir teikningu Skúla Norðdahls. Steyptur kjallari er undir húsinu, en það er úr timbri. Húsið varð fohelt fyrir haustið, en allt er í óvissu

um, hvort það verði íbúðarfært á árinu 1959. Bæði er það, að erfitt er að fá nægileg lán til slíkra bygginga, og auk þess er ótrúlega erfitt að ná í nauðsynlega hluti til byggingarinnar þar eystra. Í sambandi við byggingu þessa er vert að minnst þess, að þegar smiðirnir þurftu að nota trésmíðavélar í Egilsstaðaborpi urðu þeir að gera við vélarnar sjálfir áður en unnt var að nota þær. Flutningar frá Reyðarfirði eru svo óhóflega dýrir, að undrun sætir. Þannig varð flutningsgjald fyrir hvern sementspaka kr. 12,50 frá Reyðarfirði að Hallormsstað. Þetta er 60 km leið, en flutningsgjaldið nemur þriðjungi af kaupverði pokans. En þetta er taxti bifreiðastjóranna, og við því er ekkert að gera. Þá má og geta þess, að enda þótt timbur væri pantað með árs fyrirvara, var það afgreitt seint og illa, svo að þær stærðir, sem beðið hafði verið um, fyrirfundust oft ekki, og varð þá að klambra ýmsu saman. Og þegar hér við bættist, að smiðirnir tóku um kr. 10.000,00 í verkalaun á mánuði, þá hlýtur sú spurning að vakna, hvernig getur fólk í þessum landshluta yfirleitt reist sér þak yfir höfuðið. Eitthvað hlýtur að vera rotið í verzlunar- og flutningamálum á Héraði eystra.

Á Vöglum var einnig hafinn undirbúningur að byggingu skógarvarðarbústaðar, en þar var aðeins lokið við að steypa kjallara.

Vegagerð var nokkur í Vaglaskógi af því, að stækkun gróðrarstöðvarinnar á Kumblafleti lokaði gamla veginum í Hróarsstaðanes, og varð að gera nýjan veg í staðinn.

Í Haukadal var orðið aðkallandi að leggja veg upp í hlíðar og inn eftir þeim. Varð nú loks úr að undirbúa slíka vegalagningu með því að slétta út skurðaruninga og brúa Kaldalæk og Laugá. Þetta var allmikið verk, en nú er unnt að koma vegi áleiðis á næsta ári.

SKJÓLBELTI.

Árið 1957 var í fyrsta sinn tekin upp sérstök fjárveiting, kr. 50.000,00, til þess að hefja tilraunir með skjólbelti. Sama

fjárveiting er einnig árið 1958, og væntanlega verður þessu haldið áfram um nokkur ár.

Árið 1956 dvaldist Einar G. E. Sæmundsen skógarvörður á Jótlandi, Skotlandi og í Noregi til þess að kynnst ræktun skjólbelta fyrir styrk, sem hann fékk úr sjóði I. C. Möllers í Danmörku. Hefur honum verið falin umsjón þessa verks.

Um langt skeið hefur það verið ljóst, að hér á landi má rækta limgerði og skjólbelti til þess að skýla öðrum gróðri. Fyrir 16 árum skrifaði Gísli Þorkelsson grein um þetta í Ársritið og vakti máls á nauðsyn skjólbelta. Við gróðrarstöðina á Hallormsstað eru til gömul skjólbelti, og í Fossvogi, á Tumastöðum og í Múlakoti voru einnig gróðursett skjólbelti, sem dafnað hafa með ágætum. Fyrir ofan Akranes var gróðursett skjólbelti fyrir atbeina Gísla Þorkelssonar og Arnljóts heitins Guðmundssonar um 1944. Ennfremur hafa verið sett upp skjólbelti á nokkrum stöðum öðrum, t. d. í landi Skógræktarfélags Eyfirðinga á Kjarna.

Allt þetta hefur borið sæmilegan og summsstaðar góðan árangur. En samt hefur það lengi vafist fyrir okkur skógræktarmönnum, hvaða trjategundir skyldi helst nota í skjólbeltin, hvernig haga skyldi niðurröðun þeirra og hirðingu. Á ferð sinni sá Einar og lærði marga þarfa hluti, er lúta að ræktun skjólbelta, og nú er sem óðast verið að reyna ýmsar aðferðir og trjategundir við ræktun skjólbelta hér. Alls eru nú hafnar tilraunir með skjólbelti á 11 stöðum og við margskonar skilyrði.

Ef þessum tilraunum verður haldið áfram um nokkur ár, ætti að mega gefa reglur um, hvernig heppilegast sé að stofna til skjólbelta, hvaða trjategundir séu bestar, hvernig hirða beri skjólbeltin, hve breið þau eigi að vera og þar fram eftir götunum.

Í jafn vindasömu landi og Ísland er, veitir sannarlega ekki af að mynda skjól fyrir hverskonar nytjagróður, og í sannleika sagt, þá er undarlegt, að menn skuli fást við kar-

töflurækt og aðra garðrækt án þess að skýla gróðrinum á einhvern hátt. En menn verða að gera sér ljóst, að ræktun skjólbelta tekur nokkur ár, og að þau þurfa góða hirðingu framan af, en þegar þau eru einu sinni komin upp, notast þau um marga tugi ára.

TILRAUNIR.

Fyrir löngu var það orðið tímabært að taka upp vísindalegar tilraunir í skógrækt. Úr því hefur ekki getað orðið fyrir en á þessu ári, að hafinn var vísir að slíku. Verkið var falið Hauki Ragnarssyni skógfræðingi, sem hefur starfað við norska skógtilraunastöð í ár eftir að hann lauk prófi. En þetta varð aukastarf hans, og því eru aðeins tvær samanburðartilraunir komnar á stað.

Fram að þessu hefur sá háttur verið hafður á, að þegar fengist hefur fræ eða plöntur af þeim stofnum, er líklegir hafa þótt til frambúðar hér, hafa þessir stofnar verið settir í tiltekna reiti á ýmsum stöðum, þannig að unnt yrði að fylgjast með vexti þeirra og þrifum, er fram líða stundir. Sú aðferð er ágæt í sjálfu sér, en hún er seinvirk og getur aldrei gefið glöggan samanburð á milli mismunandi stofna.

En þegar svo er komið, að í gróðrarstöðvum landsins eru nú yfir 40 tegundir trjáa, sem komnar eru frá 184 stöðum víðsvegar um heim, er auðsýnilegt, að ekki verður hjá því komist að taka upp nákvæmar tilraunir. Hér eru t.d. 10 stofnar eða kvæmi af norsku rauðgreni, sem koma frá 10 ólíkum stöðum í Noregi. Verður skilyrðislaust að gera nákvæman samanburð á þeim sem fyrst, og á nokkrum stöðum á landinu samtímis. Slíkur samanburður á að sýna okkur, hvar heppilegast sé að bera niður með frækaup í Noregi í framtíðinni til þess að við getum verið vissir um bestan árangur af innflutningi fræs. Sama máli gildir um sitkagreni frá ýmsum stöðum í Alaska. Þetta er aðeins nefnt hér sem dæmi upp á nauðsyn tilrauna. Fyrir utan þetta eru ótal

vandamál, sem leysa þarf, bæði við gróðursetningu og í gróðrarstöðvum.

Þær tvær tilraunir, sem hafist var handa um á árinu, voru gerðar á Stálpastöðum og Hallormsstað. Hvor tilraunin tekur yfir röskan hektara lands, og er þar gerður samanburður á 12 kvæmum af rauðgreni, 2 af hvítgreni, 1 af sitkagreni og 1 af sitkabastarði, eða alls samanburður á 16 mismunandi stofnum.

Trjáplönturnar voru settar af mikilli nákvæmni í smáreiti, 100 plöntur í hverja 225 fermetra, og eru þrjár endurtekningar af hverjum smáreit. Í hvorri tilrauninni eru því 48 reitir með 4800 plöntum. Kostnaður varð krónur 21.400,00 eða um kr. 2,25 á plöntu.

Jafnframt þessu vann Haukur að því að gera skrá yfir hina ýmsu reiti um land allt, þar sem unnt er að rekja trén til upphafsins, og var það mjög mikið verk.

FERÐIR OG LEIÐBEININGAR.

Ferðum skógræktarstjóra og skógarvarða var hagað svipað og undanfarin ár. En sakir þess, hve miklu magni var plantað í samanburði við það, sem áður hefur verið, varð starf þeirra við leiðbeiningar miklu meira en nokkurntíma áður. Ástæðulaust er að tína til einstakar ferðir.

ÝMISLEGT.

Vetur var snjópungur frá áramótum um norðan- og austanvert land. Svo var reyndar einnig í Borgarfirði. Voraði seint um allt land, og því hófst vinna með síðara móti, bæði í gróðrarstöðvum og við gróðursetningu. Júní og júlí voru hlýir og þurrir. Austanlands og norðan var ágúst óvenju kaldur, en hins vegar var öndvegistíð í september um land allt.

Birki laufgaðist því fremur seint, en lauffall varð með allra síðasta móti. Samkvæmt skýrslum skógarvarða er laufgun og lauffall talið vera:

	Laufgun	Lauffall
Í Fljótshlíð	12/6	10/10
- Borgarfirði	5/6	25/9
- Skagafirði	14/6	14/10
- Vaglaskógi	16/6	30/9
- Hallormsstaðaskógi	12/6	12/10

Vöxtur barrtrjáa var yfirleitt góður og sumsstaðar mjög góður. Á Hallormsstað hækkuðu lerkiteigarnir frá 1951-55 um 40-45 sm. Stafafuran hækkaði svipað og gamla rauðgrenið um 30-40 sm. Í Eyjafirði, Borgarfirði og Haukadál var vöxtur barrtrjáa yfir meðallag, en í Skagafirði í tæpu meðallagi, hver svo sem orsökinn kann að vera. Þar voru allmiklir vorkuldar og má vera að þeir hafi kipt úr vexti. Vöxtur lauftrjáa virtist víðast í meðallagi.

Fræþroski á birki var misjafn. Í Bæjarstað var ekkert fræ en á Hallormsstað töluvert hingað og þangað um skóginn. Þar var safnað 20 kg af fræi. Í Vaglaskógi var óvenju mikil reklamyndun og fræfall. Þar var safnað 94 kg. En við athugun kom í ljós, að spírur á fræinu úr Vaglaskógi var mjög lítil. Er þetta í annað sinn á fáum árum, að spírur er mjög lítil á fræi frá Vöglum, þótt reklar og fræ virtist eðlilegt og fræfall væri með meira móti í bæði skiptin.

Að lokum má geta þess, að straumur ferðafólks liggur mjög um þau lönd, sem eru í eigu Skógræktar ríkisins. Í Þórsörk er nú sívaxandi straumur fólks, og munu hafa verið þar um 800 manns um verslunarmannahelgina. Því miður var hegðun fólksins á þann veg, að þeir, sem eyðilögðu sína eigin ferð með slarki og náttlöngu þjóri, héldu vöku fyrir hinum og unnu ýms spellvirki á tjöldum þeirra, en viðskilnaður var þannig, að ekki var mönnum sæmandi. Pappír, dósir, flöskur og flöskubrot lá eins og hráviði út um allan Húsadal, en bílstjórar höfðu plægt för í grundirnar út um allt. Skógrækt ríkisins á erfitt með að hafa daglegt eftirlit með Þórsörk nema með allt of miklum kostnaði, og því er ekki unnt að hreinsa eftir fólk nema



*Hér sést hvílka meðferð leiðbeiningaspjöld í Vaglaskógi hafa fengið.
Hvert spjald kostar um. kr. 1000.00.*

Ljós m.: H. B.

með löngu millibili. Verða því margir varir við þennan ósóma.

Í Vaglaskóg koma nú gestir á hverju sumri, svo að þúsundum skiptir. En það mega margir Akureyringar eiga og aðrir, sem oft koma í skóginn, að þeir ganga mjög vel um. En auk þeirra fer þar um ýmiskonar lausingjalýður, einkum um helgar, og verður því að hreinsa fjölförnustu staði skógarins eftir hverja helgi. Eins þarf iðulega að hreinsa Hallormsstaðaskóg og Ásbyrgi og hefur þetta allt mikinn kostnað í för með sér.

Á þessu ári komu hingað til lands þrír skógræktarmenn, Hans Berg frá Örsta á Mæri í Noregi, Eyvind Bauger frá



Lerki og víðir í Múlakotsstöð Skógræktar ríkisins.

Ljósm.: G. R.Ó.

tilraunastöð Vesturlandsins í skógrækt og Daninn Christian Christensen, skógstjóri hjá Heiðafélaginu. Þeir fóru víða um og var bæði gagn og gaman fyrir íslenska skógræktarmenn að ræða við þá um ýms vandamál og fræðast af þeim. Slík gagnkvæm kynni eru þýðingarmeiri en margir ætla, því að oftast sprettur margt nýtt af þeim.

Skýrslur skógræktarfélaganna árið 1957.

Skógræktarfélag Árnesinga.

Stjórn félagsins: Ólafur Jónsson formaður, Einar Pálsson gjaldkeri, Sigurður Eyjólfsson ritari, Helgi Kjartansson og Sigurður Ingi Sigurðsson.

Tala félaga: 910.

Aðal gróðursetning félagsins var á Snæfoksstöðum. Voru gróðursettar þar um 17 þús. plöntur. Félagsstarfsemin var með mesta móti á árinu. Voru flestar deildir félagsins heimsóttar.

Haldinn var á árinu aðalfundur og tveir stjórnarfundir. Í sjóði f. f. ári kr. 7766,46. Tekjur á árinu kr. 60096,29. Gjöld á árinu kr. 56730,45. Í sjóði til næsta árs kr. 11132,30.

Skógræktarfélag Austur-Húnavatnssýslu.

Stjórn félagsins: Páll Jónsson formaður, Jón S. Pálmason gjaldkeri og Ágúst B. Jónsson ritari.

Tala félaga: 136.

Plöntuuppeldi var nokkuð í Blöndudalshólum, aðallega á birki og garðplöntum. Á Hofi í Vatnsdal var sett upp 5 ha. skógræktargirðing og gróðursett í hana í fyrsta skipti. Stækkuð var girðing á Sauðanesi í Ásum, og gert við eldri girðingar.

Haldnir voru á árinu tveir stjórnarfundir.

Í sjóði f. f. ári kr. 12500,00. Tekjur á árinu kr. 7425,00. Gjöld á árinu kr. 9563,60. Í sjóði til næsta árs kr. 10361,40.

Skógræktarfélag Austurlands.

Stjórn félagsins: Guttormur Pálsson formaður, Sigurður Blöndal gjaldkeri og Þórarinn Þórarinsson ritari.

Tala félaga: 408.

Gagngerðri endurbót á nyrðri hluta Eyjólfssstaðagirðing-

ar var lokið á árinu, en ljúka þarf við að endurnýja 3,5-4,0 km. langan hluta girðingarinnar.

Afhentar voru til einstaklinga 1074 plöntur.

Haldinn var á árinu aðalfundur og tveir stjórnarfundir.

Í sjóði f. f. ári kr. 10980,78. Tekjur á árinu kr. 50678,41.

Gjöld á árinu kr. 61659,19.

Skógræktarfélag Borgarfjarðar.

Stjórn félagsins: Jón Guðmundsson formaður, Daníel Kristjánsson gjaldkeri og framkvæmdarstjóri, Magnús Jónsson ritari, Benedikt Guðlaugsson og Hjörtur Helgason.

Tala féлага: 371.

Gróðursettar voru, í Norðtunguskógi, á vegum Kaupfélags Borgfirðinga 46 þúsund plöntur, aðallega skógarfura. Afhentar voru af félaginu 23 þúsund plöntur endurgjaldslaust, og kostaði félagið gróðursetningu þeirra.

Sett var upp 400 m. girðing á Sturlureykjum og 1150 m. girðing á Leirá. Styrktir voru nokkrir einstaklingar með framlagi á girðingarefni. Fengnir voru vinnuflokkar til gróðursetningar og girðingaframkvæmda á félagssvæðinu. Framkvæmd var vegagerð að Hamarsgirðingu fyrir 14.000 kr.

Haldinn var aðalfundur og nokkrir stjórnarfundir. Reikninga félagsins vantar.

Skógræktarfélag Eyfirðinga.

Stjórn félagsins: Guðmundur Karl Pétursson formaður, Ármann Dalmannsson, sr. Benjamín Eiríksson, Björn Þórðarson, Helgi Eiríksson, sr. Sigurður Stefánsson og Þorsteinn Davíðsson.

Tala féлага: 603.

Í gróðrarstöð félagsins var sáð trjáfræi í 456 ferm. Dreifsettar voru 62864 plöntur og settir niður 11315 græðlingar. Afhentar voru úr stöðinni 14843 plöntur, mest barrplöntur.

Ræstar voru fram mýrar í Kjarnalandi með vélgröfu. Eru

skurðirnir 1683 m. að lengd og 5168 rúmm. Veittur var styrkur til girðingar á Hámundarstöðum. Lengd girðingarinnar er 400 m. og stærð 1.0 ha.

Haldinn var aðalfundur, nokkrir stjórnarfundir og skemmtifundir til fjáröflunar.

Í sjóði f. f. ári kr. 29427,82. Tekjur á árinu kr. 174622,97. Gjöld á árinu kr. 180166,83. Í sjóði til næsta árs kr. 23883,96. Hrein eign kr. 92767,18.

Skógræktarfélag Hafnarfjarðar.

Stjórn félagsins: Jón Gestur Vigfússon, Jón Magnússon, Páll V. Daníelsson, Pálmi Ágústsson, Ólafur Vilhjálmsson, Ingvar Gunnarsson og Kristján Símonarson.

Tala félaga: 440.

Vegna landþrengsla gat félagið ekki annast mikla gróðursetningu. Sett var upp ný girðing við Hvaleyrarvatn, um 2000 m. að lengd.

Aðalfundur og nokkrir stjórnarfundir voru haldnir á árinu.

Í sjóði f. f. ári kr. 61513,15. Tekjur á árinu kr. 24917,06. Gjöld á árinu kr. 42605,41. Í sjóði til næsta árs kr. 43824,80. Hrein eign kr. 158653,99.

Skógræktarfélag Heiðsynninga.

Stjórn félagsins: Þórður Gíslason formaður, Gunnar Guðbjartsson gjaldkeri, Páll Pálsson ritari, Þorsteinn L. Jónsson og Kristján Guðbjartsson.

Tala félaga: 85.

Nokkur hundruð plöntur afhentar félagsmönnum í heimilisreiti, en slíkum reitum fjölga nokkuð.

Einn stjórnarfundur haldinn á árinu.

Í sjóði f. f. ári kr. 1368,25. Tekjur á árinu kr. 6135,00. Gjöld á árinu kr. 6273,00. Í sjóði til næsta árs kr. 1230,25. Hrein eign kr. 684,41.

Skógræktarfélag Ísafjarðar.

Stjórn félagsins: M. Simson formaður, Finnur Magnússon ritari, Samúel Jónsson gjaldkeri, Kjartan Jóhannesson og Björn H. Jónsson.

Tala félaga: 260.

Í gróðrarstöð félagsins í Tungudal var sáð trjáfræi í 20 ferm. Dreifplantað var 5.620 barrplöntum.

Girðing félagsins í Tungudal var stækkuð um 600 m. og um 3.36 ha.

Haldinn var aðalfundur og stjórnarfundir.

Í sjóði f. f. ári kr. 4005,00. Tekjur á árinu kr. 46675,00.

Gjöld á árinu kr. 45642,00. Í sjóði til næsta árs kr. 5038,00. Hrein eign kr. 115038,00.

Skógræktarfélag Kjósarsýslu.

Stjórn félagsins: Guðjón Hjartarson, Hörður Ingólfsson og Ólafur Á. Ólafsson.

Tala félaga: 351.

Girtur var reitur í landi Mógilsár, girðingarlengd 850 m. Girt í landi Blikastaða 3,8 km. löng girðing.

Haldinn var aðalfundur og stjórnarfundir.

Tekjur á árinu kr. 10755,00. Gjöld á árinu kr. 9000,00. Í sjóði til næsta árs kr. 1755,00.

Skógræktarfélagið „Mörk“.

Stjórn félagsins: Siggeir Björnsson formaður, Sumarliði Björnsson gjaldkeri og Gísli Vigfússon ritari.

Engin gróðursetning á árinu.

Reikninga félagsins vantar.

Skógræktarfélag Mýrdælinga.

Stjórn félagsins: Erlingur Sigurðsson formaður, Einar H. Einarsson ritari, Páll Tómasson gjaldkeri, Gunnar Stefánsson, Gunnsteinn J. Ársælsson, Ástríður Stefánsdóttir og Matthildur Gottsveinsdóttir.

Tala félaga: 215.

Girtir voru 200 m. til viðbótar við Víkurgirðingu. Haldinn var aðalfundur og fjórir stjórnarfundir. Félagið hélt tvær skemmtisamkomur til ágóða fyrir starfsemi sína.

Í sjóði f. f. ári kr. 929,29. Tekjur á árinu kr. 14452,71.
Gjöld á árinu kr. 15382,00. Hrein eign kr. 39995,81.

Skógræktarfélag Neskaupstaðar.

Stjórn félagsins: Sigdór V. Brekkan formaður, Gunnar Ólafsson ritari, Eyþór Þórðarson gjaldkeri, Oddur A. Sigurjónsson, og Ingi S. Sigmundsson.

Tala félaga: 109.

Stjórnarfundir voru þrjár á árinu, en almennur félagsfundur ekki utan aðalfundar.

Tekjur á árinu kr. 18297,30. Gjöld á árinu kr. 10911,22. Í sjóði til næsta árs kr. 7386,08. Hrein eign kr. 56799,89.

Skógræktarfélag Norður-Þingeyinga.

Stjórn félagsins: Halldór Sigurðsson, Theodór Gunnlaugsson og Erlingur Jóhannsson.

Tala félaga: 105.

Í sjóði f. f. ári kr. 10956,00. Tekjur á árinu kr. 3811,00.
Gjöld á árinu kr. 1994,00. Í sjóði til næsta árs kr. 12773,00.

Skógræktarfélag Rangæinga.

Stjórn félagsins: Klemenz Kr. Kristjánsson formaður, Garðar Jónsson gjaldkeri, Jón J. Jóhannesson ritari, Árni Sæmundsson og Ólafur Bergsteinsson.

Tala félaga: 786.

Aðalfundur var haldinn og fjórir stjórnarfundir.

Í sjóði f. f. ári kr. 11176,26. Tekjur á árinu kr. 37296,32.
Gjöld á árinu kr. 29417,72. Í sjóði til næsta árs kr. 19054,86.
Hrein eign kr. 37713,66.

Skógræktarfélag Reykjavíkur.

Stjórn félagsins: Guðmundur Marteinsson formaður, Helgi Tómasson varaformaður, Ingólfur Davíðsson ritari, Jón Loftsson gjaldkeri og Sveinbjörn Jónsson.

Tala félaga: 1700.

Gróðursettar voru alls 172.005 trjáplöntur og þar af fóru í Heiðmörk 166.555 plöntur.

Í gróðrarstöð félagsins var sáð fræi 46 trjátegunda í samtals 1134 ferm. Dreifsettar voru samtals 528.284 plöntur tveggja ára og eldri og settir voru niður 38.805 græðlingar. Úr stöðinni voru afhentar 164.065 plöntur þar af 140.000 barrplöntur. Tekið var til friðunar allt land Vífilsstaða sunnan og austan Flóttavegar samtals 700 ha. Af þessu landi falla 500 ha. undir Heiðmörk, en 200 ha. verða áfram á vegum Vífilsstaða og teknir til skógræktar af þeim. Lengd girðingar er tæpir 9 km. Sem að undanförmu sá félagið um sölu og dreifingu á trjáplöntum í Reykjavík og nágrenni fyrir Skógrækt ríkisins.

Haldnir voru sex stjórnarfundir, tveir skemmtifundir og aðalfundur.

Tekjur á árinu kr. 831697,96. Gjöld á árinu kr. 742884,80. Tekjur umfram gjöld kr. 88813,16. Hrein eign kr. 385445,94.

Skógræktarfélag Seyðisfjarðar.

Stjórn félagsins: Margrét Friðriksdóttir formaður, Gunnlaugur Jónasson ritari, Brynhildur Haraldsdóttir gjaldkeri, Sigrún Einarsdóttir og Erlendur Sigmundsson.

Tala félaga: 56.

Engin gróðursetning fór fram á árinu. Girðingu um skóglendi félagsins haldið við eftir þörfum.

Haldinn var einn stjórnarfundur og aðalfundur.

Í sjóði f. f. ári kr. 2333,92. Tekjur á árinu kr. 3430,64. Gjöld á árinu kr. 1450,74. Í sjóði til næsta árs kr. 4313,82. Hrein eign kr. 5813,82.

Skógræktarfélag Siglufjarðar.

Stjórn félagsins: Jóhann Þorvaldsson formaður, Kjartan Bjarnason gjaldkeri, Gunnar Jóhannsson ritari, Hlöðver Sigurðsson og Guðmundur Jónasson.

Tala féлага: 75.

Unnið var að viðhaldi og stækkun á girðingum félagsins, ca. 2.600 m.

Haldinn var aðalfundur og nokkrir stjórnarfundir.

Í sjóði f. f. ári kr. 14896,03. Tekjur á árinu kr. 16816,76.

Gjöld á árinu kr. 20642,74. Í sjóði til næsta árs kr. 11070,05. Hrein eign kr. 15470,05.

Skógræktarfélag Skagfirðinga.

Stjórn félagsins: Ólafur Sigurðsson formaður, Haukur Hafstað ritari, Sigurður Jónasson gjaldkeri, Gunnar Gíslason og Ole Bang.

Tala féлага: 377.

Vegna óhagstæðrar veðráttu varð gróðursetning minni en ákveðið var.

Skógræktargirðing var sett upp á Hólum í Hjaltadal á vegum skógræktardeildar Hólaskóla. Er í ráði að skógræktardeild Hjaltæla fái þar land til gróðursetningar. Lengd girðingar er 2.125 m. og flatarmál 25 ha.

Nokkrir stjórnarfundir voru haldnir á árinu og aðalfundur.

Skógræktardeild var stofnuð í Skarðshreppi. Unnið var að því á árinu að skipuleggja betur starfsemi deildanna og færa þær í fastara form.

Í sjóði f. f. ári kr. 8748,86. Tekjur á árinu kr. 23190,68.

Gjöld á árinu kr. 21874,72. Í sjóði til næsta árs kr. 10064,82. Hrein eign kr. 40904,82.

Skógræktarfélag Strandasýslu.

Stjórn félagsins: Benedikt Grímsson formaður, Stefán Pálsson, Friðjón Sigurðsson, Rósa Kristmundsdóttir og Ragnheiður Árnadóttir.

Tala féлага: 124.

Haldinn var aðalfundur á árinu.

Í sjóði f. f. ári kr. 13031,33. Tekjur á árinu kr. 6461,77.

Gjöld á árinu kr. 2689,95. Í sjóði til næsta árs kr. 16803,15. Hrein eign kr. 16803,95.

Skógræktarfélag Stykkishólms og nágrennis.

Stjórn félagsins: Guðmundur J. Bjarnason formaður, Bjarni Lárusson gjaldkeri og Kristján Zimsen ritari.

Tala félaga: 50.

Gróðursetning félagsins fór aðallega fram í Sauraskógi og var skógurinn grisjaður fyrir gróðursetninguna. Reyndist grisjunin vera fullt eins mikið verk og gróðursetningin.

Haldinn var aðalfundur og stjórnarfundir.

Í sjóði f. f. ári kr. 9623,71. Tekjur á árinu kr. 22578,25.

Gjöld á árinu kr. 23746,98. Í sjóði til næsta árs kr. 8454,98. Hrein eign kr. 16536,48.

Skógræktarfélag Suðurnesja.

Stjórn félagsins: Siguringi Hjörleifsson formaður, Huxley Ólafsson varaform., Ragnar Guðleifsson ritari, Þorsteinn Gíslason gjaldkeri, Árni Hallgrímsson, Gísli Guðmundsson og Svavar Árnason.

Tala félaga: 374.

Girðing félagsins í Sólbrekkum var stækkuð um 200 m.

Viðgerð og endurnýjun fór fram á Háa-Bjallagirðingu. Ný girðing var sett upp við Þorbjörn í Grindavík. Er sú girðing 1950 m. Sáð var grasfræi í flög og mela í Sólbrekkur og við Keflavík.

Haldinn var aðalfundur og stjórnarfundir.

Í sjóði f. f. ári kr. 129,00. Tekjur á árinu kr. 13490,27.

Gjöld á árinu kr. 12795,72. Í sjóði til næsta árs kr. 823,55. Hrein eign kr. 36711,55.

Skógræktarfélag Svarfdæla.

Stjórn félagsins: Aðalsteinn Óskarsson formaður, Sigurður Jóhannesson ritari, Óskar Júlíusson gjaldkeri, Friðrika Ármannsdóttir og Halldór Jóhannesson.

Tala félaga: 71.

Reikninga félagsins vantar.

Skógræktarfélag Suður-Þingeyinga.

Stjórn félagsins: Tryggvi Sigtryggsson formaður, Ketill Indriðason féhirðir, Þórólfur Guðnason ritari, Jóhannes Árnason og Jón Sigurðsson.

Tala félaga: 465.

Stækkuð var á Gvendarstöðum í Kinn eldri girðing um 200 m og 0,5 ha. Einnig var bætt við girðingu á Halldórsstöðum í Bárðardal 200 m og 1,5 ha, og á Halllandi á Svalbarðs strönd 100 m. Í Hraunkoti í Aðaldal var sett upp girðing að lengd 200 m og 0,5 ha. að flatarmáli.

Haldinn var aðalfundur og 5 stjórnarfundir.

Í sjóði f. f. ári kr. 51803,19. Tekjur á árinu kr. 53237,00.

Gjöld á árinu kr. 73020,98. Í sjóði til næsta árs kr. 31619,21. Hrein eign kr. 48619,21.

Skógræktarfélag Vestur-Barðastrandarsýslu.

Stjórn félagsins: Svavar Jóhannsson, Ásmundur B. Olsen og Guðbjörg Stefánsdóttir.

Tala félaga: 70.

Haldinn var aðalfundur á árinu.

Í sjóði f. f. ári kr. 10920,00. Tekjur á árinu kr. 11633,02.

Gjöld á árinu kr. 7820,00. Í sjóði til næsta árs kr. 14.733,02.

Skýrslur skógræktarfélaganna árið 1958.

Skógræktarfélag Árnesinga.

Stjórn félagsins: Ólafur Jónsson formaður, Einar Pálsson gjaldkeri, Sigurður Eyjólfsson ritari, Sigurður I. Sigurðsson og Helgi Kjartansson.

Tala félaga: 621.

Gróðursettar voru á vegum félagsins rúmlega 32 þúsund plöntur. Þar af voru gróðursettar á Snæfoksstöðum tæpar 17 þúsund plöntur. Sett var upp ný girðing í Snæfoksstaðalandi, 5700 m að lengd. Einnig var afhent girðingarefni til nýrrar girðingar í Sandvíkurhreppi, og verður sú girðing 1,2 ha. að flatarmáli.

Farið var til deilda félagsins og haldið uppi kynningarstarfi.

Nokkrir stjórnarfundir voru haldnir og aðalfundur.

Reikninga félagsins vantar.

Skógræktarfélag A.-Húnavatnssýslu.

Stjórn félagsins: Páll Jónsson formaður, Jón S. Pálmason gjaldkeri og Ágúst B. Jónsson ritari.

Tala félaga: 134.

Uppeldi trjáplantna var nokkuð í Blöndudalshólum, aðallega birkiuppeldi.

Stofnuð var skógræktardeild í Skagahreppi með 19 félögum. Er fengið þar land til skógræktar og deildinni afhent girðingarefni.

Stjórn félagsins samþykkti á s. 1. ári að styrkja deildir félagsins með fjárframlögum til þess að þær geti komið upp stærri skógræktargirðingum.

Í sjóði f. f. ári kr. 10361,40. Tekjur á árinu kr. 8280,00.

Gjöld á árinu kr. 11443,20. Í sjóði til næsta árs kr. 7198,20. Hrein eign kr. 9698,20.

Skógræktarfélag A.-Skaftfellinga.

Girðing í Hlíð í Lóni var endurgirt. Girðingar í Staðarfjalli og á Reynivöllum stækkaðar.

Reikninga félagsins vantar.

Skógræktarfélag Austurlands.

Stjórn félagsins: Guttormur Pálsson formaður, Þórarinn Þórarinsson ritari og Sigurður Blöndal gjaldkeri.

Tala félaga: 395.

Lokið er að fullu endurbót á Eyjólfstaðagirðingu. Þetta verk, sem staðið hefur í 3 ár, jafngildir nýrri girðingu. Girðingarlengdin er 3,3 km.

Haldnir voru þrjár stjórnarfundir og aðalfundur. Félagið minntist 20 ára afmælis síns með samkomu í Atlavík 12. og 13. júlí. Sóttu hátíðina um 1500 manns.

Reikninga félagsins vantar.

Skógræktarfélag Borgarfjarðar.

Stjórn félagsins: Jón Guðmundsson formaður, Daníel Kristjánsson gjaldkeri og framkvæmdastj. Þórður Pálmason ritari, Benedikt Guðlaugsson og Hjörtur Helgason.

Tala félaga: 377.

Alls voru gróðursettar á árinu 75 þús. plöntur. Þar af voru gróðursettar á vegum Kaupfélags Borgfirðinga 54 þús. plöntur.

Girtur var minningarlundur Guðmundar Jónssonar á Hvítárbakka, er girðingin um 600 m. Byrjað var á gagngerðri endurbót á Snagagirðingu. Endurbættar voru einnig eldri girðingar félagsins. Skógræktardeildin í Borgarnesi lagði fram 30 dagsverk og 10 þús. kr. til vegagerðar að skógræktargirðingunni á Hamri.

Haldinn var aðalfundur og þrjár stjórnarfundir.

Tekjur félagsins á árinu kr. 58720,00. Gjöld á árinu kr. 59044,17.

Skógræktarfélag Eyfirðinga.

Stjórn félagsins: Guðmundur K. Pétursson formaður, Ármann Dalmannsson, sr. Benjamín Kristjánsson, Björn Þórðarson, Helgi Eiríksson, sr. Sigurður Stefánsson og Þorsteinn Davíðsson.

Tala félaga: 613.

Uppeldi trjáplantna: Sáð var á árinu 524 ferm. Dreifsett var 80025 plöntum mest barrplöntum og settir niður 7600 græðlingar. Afhentar voru úr gróðrarstöð félagsins 3000 garðplöntur.

Skógarreitir á Miðhálsstöðum var stækkaður um allt að 20 ha. Viðbótargirðingin er 1,5 km. Keypt var girðing um vesturhluta Kjarnalands og gerð upp að nýju 1 km.

Haldinn var aðalfundur og nokkrir stjórnarfundir á árinu. Fræðsluerindi voru haldin hjá flestum deildum félagsins og skólum á Akureyri.

Í sjóði f. f. ári kr. 23883,96. Tekjur á árinu kr. 207361,79. Gjöld á árinu kr. 211640,13. Í sjóði til næsta árs kr. 19605,62. Hrein eign kr. 95605,62.

Skógræktarfélag Hafnarfjarðar.

Stjórn félagsins: sr. Garðar Þorsteinsson, Jón Magnússon, Páll Daníelsson, Haukur Helgason, Ólafur Vilhjálmsson, Ingvar Gunnarsson og Kristján Símonarson.

Tala félaga: 440.

Í Hvaleyrarvatnsgirðingu var 1 ha. land brotið, jafnað, borinn í það áburður og sáð í það grasfræi. Einnig var í sama landi unnið við að jafna börð og þekja. Fullgirt var nýtt landsvæði í Undirhlíðum, Stóri-Skógarhvammur. Lengd girðingarinnar 4 km. Rutt var vegarstæði meðfram girðingunni.

Haldinn var aðalfundur og nokkrir stjórnarfundir.

Í sjóði f. f. ári kr. 43824,80. Tekjur á árinu kr. 54961,17. Gjöld á árinu kr. 98785,97. Hrein eign kr. 193771,83.

Skógræktarfélag Heiðsynninga.

Stjórn félagsins: Þórður Gíslason formaður, Gunnar Guðbjartsson gjaldkeri, Páll Pálsson ritari, Þorsteinn L. Jónsson og Kristján Guðbjartsson.

Tala félaga: 71.

Fullplantað er nú í girðingu félagsins að Hofsstöðum, en sú girðing er 12,5 ha. að stærð. Til athugunar er að félagið taki land til gróðursetningar í Búðagirðingu, en þá girðingu á Skógrækt ríkisins.

Haldinn var aðalfundur og stjórnarfundir á árinu.

Í sjóði f. f. ári kr. 1230,25. Tekjur á árinu kr. 9260,00.

Gjöld á árinu kr. 8168,48. Í sjóði til næsta árs kr. 2321,77. Hrein eign kr. 5643,35.

Skógræktarfélag Ísafjarðar.

Stjórn félagsins: M. Simson formaður, Samuel Jónsson gjaldkeri, Finnur Magnússon ritari og Kjartan Jóhannesson.

Gróðursettar voru alls 26 þús. barrplöntur, sem var gjöf frá Útvegsbanka Íslands. Skógrækt ríkisins og Ísafjarðarkaupstaður kostuðu gróðursetningu plantnanna. Grisja þurfti fyrir gróðursetningu og fékkst nokkur sjálfboðavinna við það starf. Fullplantað er nú í girðingu félagsins í Tungudal, 6,7 ha.

Í gróðrarstöð félagsins var sáð trjáfræi í 20 ferm. og eru nú í stöðinni röskar 30 þús. trjáplantna 4 ára og eldri.

Haldinn var aðalfundur á árinu og stjórnarfundur.

Skógræktarfélag Kjósarsýslu.

Stjórn félagsins: Guðjón Hjartarson, Ólafur Ágústsson og Hörður Ingólfsson.

Tala félaga: 346.

Skógræktarfélagið Mörk.

Stjórn félagsins: Siggeir Björnsson, Sumarliði Björnsson og Gísli Vigfússon.

Starfsemi félagsins hefur verið með minnsta móti undanfarin tvö ár, engin starfsemi fyrir utan gróðursetningu á þessu ári.

Í sjóði f. f. ári kr. 1208,57. Tekjur á árinu kr. 4962,61.
Gjöld á árinu kr. 6171,18. Hrein eign kr. 12961,00.

Skógræktarfélag Mýrdælinga.

Stjórn félagsins: Erlingur Sigurðsson, Einar Einarsson, Páll Tómasson, Gunnar Stefánsson, Gunnsteinn Ársælsson, Ástríður Stefánsdóttir og Matthildur Gottsveinsdóttir.

Tala félaga: 213.

Félagið gróðursetti alls 7750 plöntur en aðrir aðilar 260.
Girðing félagsins í „Gjögrum“ var stækkuð og girtir þar 700 m.

Haldnir voru 3 stjórnarfundir og 3 skemmtifundir á vegum félagsins, en aðalfundi var frestað af sérstökum ástæðum.

Í sjóði f. f. ári kr. 926,81. Tekjur á árinu kr. 16468,19.
Gjöld á árinu kr. 17395,00. Hrein eign kr. 55801,85.

Skógræktarfélag Neskaupstaðar.

Stjórn félagsins: Sigdór V. Brekkan formaður, Gunnar Ólafsson ritari, Eyþór Þórðarson gjaldkeri, Oddur A. Sigurtjónsson og Ingi S. Sigmundsson.

Tala félaga: 117.

Girðing félagsins er nú að verða fullplöntuð en hún er um 7,9 ha. að flatarmáli. Áformað er að stækka girðinguna á næsta vori og hefur verið lagt til hliðar fé til stækkunar. Félagið afhenti til einstaklinga í bænum samtals 1285 plöntur.

Stjórnarfundir voru fimm á árinu, en félagsfundir ekki utan aðalfundar.

Í sjóði f. f. ári kr. 543,97. Tekjur á árinu kr. 28944,00.
Gjöld á árinu kr. 28946,60. Í sjóði til næsta árs kr. 541,37. Hrein eign kr. 64,770,30.

Skógræktarfélag N.-Þingeyinga.

Stjórn félagsins: Halldór Sigurðsson, Erlingur Jóhannsson og Theodór Gunnlaugsson.

Tala félaga: 90.

Aðalgróðursetning félagsins var í Ásbyrgi, en gróðursett smávegis í aðrar girðingar félagsins.

Aðeins einn fundur var haldinn á árinu, en enginn aðalfundur.

Í sjóði f. f. ári kr. 12026,00. Tekjur á árinu kr. 4352,00.

Gjöld á árinu kr. 180,00. Í sjóði til næsta árs kr. 16189,00. Hrein eign kr. 16189,00.

Skógræktarfélag Rangæinga.

Stjórn félagsins: Klemenz Kr. Kristjánsson formaður, Garðar Jónsson gjaldkeri, Jón J. Jóhannesson ritari, Árni Sæmundsson og Ólafur Bergsteinsson.

Tala félaga: 816.

Félagið sá um afhendingu trjáplantna til deildanna og til einstaklinga á félagssvæðinu.

Á árinu voru haldnir fjórir stjórnarfundir og aðalfundur. Stjórnin hefur í athugun að koma upp sýsluskógi í héraðinu og hefur sýslunefnd Rangárvallasýslu mælt eindregið með því, að skógræktin við Skógaskóla væri eflð og þar ætti væntanlegur sýsluskógur að rísa.

Í sjóði f. f. ári kr. 19054,86. Tekjur á árinu kr. 28803,39.

Gjöld á árinu kr. 36162,58. Í sjóði til næsta árs kr. 11695,67. Hrein eign kr. 53684,47.

Skógræktarfélag Reykjavíkur.

Stjórn félagsins: Guðmundur Marteinnsson formaður, Ingólfur Davíðsson ritari og Sveinbjörn Jónsson meðstj.

Tala félaga: 1700.

Alls gróðursetti félagið á s. l. ári 224030 plöntur. Þar af voru gróðursettar í Heiðmörk 218880 plöntur.

Í gróðrarstöð félagsins var sáð fræi 14 trjátegunda í samtals 832 ferm. Dreifsettar voru 553237 plöntur og settir nið-

ur 31658 græðlingar. Afhentar voru úr stöðinni 291659 plöntur.

Tekið var til friðunar svonefnt Garðatorfuland, suðaustan við Hjalla, og því bætt við Heiðmörk. Land þetta er ríkiseign og var afréttarland, sem lá undir skemmdum sakir ofbeitar. Landstærð er ca. 240 ha. og girðingarlengd 3 km.

Félagið sá um sölu og dreifingu trjáplantna í Reykjavík og nágrenni fyrir Skógrækt ríkisins.

Haldnir voru 8 stjórnarfundir og aðalfundur.

Reikninga félagsins vantar.

Skógræktarfélag Seyðisfjarðar.

Stjórn félagsins: Margrét Friðriksdóttir formaður, Gunnlaugur Jónsson ritari, Brynhildur Haraldsdóttir gjaldkeri, Sigrún Einarsdóttir og Erlendur Sigmundsson.

Tala félaga: 56.

Venjulegt viðhald á girðingu félagsins. Keypt var vírnet og annað efni til endurnýjunar á girðingunni.

Selt var nokkuð af plöntum úr græðireit félagsins til bæjarbúa.

Haldnir voru tveir stjórnarfundir og einn aðalfundur.

Í sjóði f. f. ári kr. 969,99. Tekjur á árinu kr. 5716,70.

Gjöld á árinu kr. 6686,69. Hrein eign kr. 6765,88.

Skógræktarfélag Siglufjarðar.

Stjórn félagsins: Jóhann Þorvaldsson formaður, Kjartan Bjarnason gjaldkeri, Gunnar Jóhannsson ritari og Guðmundur Jónasson.

Tala félaga: 77.

Endurnýjaðir voru 700 m af girðingu félagsins í Skarðsdal, og gert við eldri girðingu félagsins.

Seldar voru garðplöntur til einstaklinga í bænum.

Haldinn var aðalfundur og nokkrir stjórnarfundir.

Í sjóði f. f. ári kr. 11070,05. Tekjur á árinu kr. 19409,96.

Gjöld á árinu kr. 22709,79. Í sjóði til næsta árs kr. 7770,22. Hrein eign kr. 15370,22.

Skógræktarfélag Skagfirðinga.

Stjórn félagsins: Ólafur Sigurðsson formaður, Haukur Hafstað ritari, Sigurður Jónasson gjaldkeri, Gunnar Gíslason og Ole Bang.

Tala félaga: 367.

Alls gróðursetti félagið á s. 1. vori 44592 plöntur. Þar af voru gróðursettar að Hólum í Hjaltadal rúmlega 32 þús. plöntur. Öll gróðursetning var unnin í sjálfböðavinnu og má geta þess, að við gróðursetninguna að Hólum vann um 200 manns víðsvegar að úr héraðinu og gróðursetti þar 30 þús. plöntur á einum degi.

Engar nýjar girðingar voru settar upp á árinu, en nokkrar endurbættar.

Garðyrkjumaður vann um tíma hjá félaginu við gróðursetningu og skipulagningu á gördum við bæi.

Nokkrir stjórnarfundir voru haldnir á árinu, en aðalfundur ekki fyrir en í maí.

Í sjóði f. f. ári kr. 10064,82. Tekjur á árinu kr. 41232,81.

Gjöld á árinu kr. 39838,42. Í sjóði til næsta árs kr. 11459,21. Hrein eign kr. 32049,21.

Skógræktarfélag Strandasýslu.

Stjórn félagsins: Benedikt Grímsson formaður, Stefán Pálsson, Friðjón Sigurðsson, Rósa Kristmundsdóttir og Ragnheiður Árnadóttir.

Tala félaga: 124.

Aðalfundir voru haldnir í félagsdeildum.

Í sjóði f. f. ári kr. 16803,25. Tekjur á árinu kr. 7128,19.

Gjöld á árinu kr. 4288,75. Í sjóði til næsta árs kr. 19642,69. Hrein eign kr. 19642,69.

Skógræktarfélag Stykkishólms og nágrennis.

Stjórn félagsins: Bjarni Lárusson formaður, Guðmundur J. Bjarnason gjaldkeri og Ólafur H. Árnason ritari.

Tala félaga: 60.

Í Sauraskóg voru gróðursettar á s. 1. vori tæpar 10 þús.

plöntur, einungis barrviðir. Önnur gróðursetning fór fram í reit félagsins við Stykkishólm. Dálítið af plöntum var látið til einstaklinga endurgjaldslaust.

Haldinn var einn félagsfundur og tveir stjórnarfundir.

Í sjóði f. f. ári kr. 8536,48. Tekjur á árinu kr. 26413,55. Gjöld á árinu kr. 25395,65. Í sjóði til næsta árs kr. 9554,38. Hrein eign kr. 15824,38.

Skógræktarfélag Suðurnesja.

Stjórn félagsins: Siguríngi Hjörleifsson formaður, Huxley Ólafsson varaformaður, Ragnar Guðleifsson ritari, Þorsteinn Gíslason gjaldkeri, Árni Hallgrímsson, Gísli Guðmundsson og Svavar Árnason.

Tala félaga: 277.

Sett var upp ný 500 m skógræktargirðing við Álaborg á Miðnesi. Endurbætur voru gerðar á girðingu félagsins við Háa-Bjalla. Lúpínufræi var sáð í rúmlega 100 ferm. í Sólbrekkugirðinguna.

Aðalfundur félagsins var haldinn í Keflavík og mættu á honum í fyrsta sinn fulltrúar frá tveim nýjum félagsdeildum, frá Grindavíkurdeild og Miðnesdeild.

Í sjóði f. f. ári kr. 700,00. Tekjur á árinu kr. 12431,81. Gjöld á árinu kr. 10524,67. Í sjóði til næsta árs kr. 2607,14. Hrein eign kr. 27563,59.

Skógræktarfélag S.-Þingeyinga.

Stjórn félagsins: Tryggvi Sigtryggsson formaður, Ketill Indriðason gjaldkeri, Jóhannes Sigfússon ritari, Jón Sigurðsson og Þórir Friðgeirsson.

Alls gróðursetti félagið rúmlega 81 þús. plöntur, þar af tæpar 60 þús. barrplöntur. Deildir félagsins keyptu um 41 þús. plöntur, en félagið sjálft um 40 þús. pl. Af þeim plöntum, sem félagið keypti, afhenti það deildum og einstaklingum rúmlega 16 þús. en kostaði sjálft gróðursetningu á tæplega 24 þús. plöntum.

Engar nýjar girðingar voru settar upp á félagssvæðinu.

Haldinn var aðalfundur og fjórir stjórnarfundir. Einnig voru haldnir fræðslufundir í flestum deildum félagsins.

Í sjóði f. f. ári kr. 31619,21. Tekjur á árinu kr. 52372,50. Gjöld á árinu kr. 55016,90. Í sjóði til næsta árs kr. 28974,81. Hrein eign kr. 45474,81.

Skógræktarfélag V.-Barðastrandarsýslu.

Stjórn félagsins: Svavar Jóhannsson formaður, Ásmundur B. Olsen og Guðbjörg Stefánsdóttir.

Tala félaga: 164.

Maður frá félaginu stjórnaði og leiðbeindi við plöntun í allar girðingar félagsins.

Haldnir voru 5 stjórnarfundir og aðalfundur.

Í sjóði f. f. ári kr. 15477,60. Tekjur á árinu kr. 11943,34. Gjöld á árinu kr. 23158,58. Í sjóði til næsta árs kr. 4262,36.

Aðalfundur Skógræktarfélags Íslands 1958,

haldinn á Ísafirði dagana 4.-6. júlí 1958.

Föstudaginn 4. júlí var aðalfundur Skógræktarfélags Íslands settur í Skátaheimilinu á Ísafirði. Hófst fundurinn ekki fyrr en kl. 21,15 sakir þess að fulltrúar og aðrir þeir, sem fundinn sóttu tepptust vegna slæmra flugsamganga.

Fundinn setti formaður félagsins Valtýr Stefánsson ritstjóri og bauð hann fulltrúa og gesti fundarins velkomna. Tilnefndi formaður Hákon Guðmundsson sem fundarstjóra.

Fundinn sóttu þessir fulltrúar:

Skógræktarfélag Akraness: Hálfván Sveinsson.

— Austurlands: Guttormur Pálsson og Sæmundur Grímsson.

— Árnesinga: Óli Kr. Guðbrandsson.

— Borgarfjarðar: Halldór Sigurðsson og Ólafur Ingvarsson.

— Eyfirðinga: Ármann Dalmannsson.

— Hafnarfjarðar: Jón Gestur Vigfússon, Jón Magnússon, Ingvar Gunnarsson, Ólafur Vilhjálmsson og Haukur Helgason.

— Ísafjarðar: M. Simson, Samúel Jónsson og Finnur Magnússon.

— Kjósarsýslu: Guðjón Hjartarson.

— Mörk: Gísli Brynjólfsson.

— Rangæinga: Klemenz Kr. Kristjánsson.

— Reykjavíkur: Guðmundur Marteinnsson, Jón Loftsson, Ingólfur Davíðsson, Jón Helgason, Vilhjálmur Sigtryggsson, Björn Ófeigsson og Aðalheiður Þorkelsdóttir.

— Skagfirðinga: Ólafur Sigurðsson og Sigurður Jónsson.

- Suðurnesja: Siguringi Hjörleifsson og Egill Bjarnason.
- S.-Þingeyinga: Tryggvi Sigtryggsson og Ísleifur Sumarliðason.
- V.-Barðstrendinga: Guðmundur Sveinsson.
- V.-Ísfirðinga: Arngrímur Jónsson og Helgi Guðmundsson.
- Íslands: Valtýr Stefánsson, Hákon Bjarnason, Einar G. E. Sæmundsen, Haukur Jörundarson, Hákon Guðmundsson og Snorri Sigurðsson.

Gestir fundarins: Eiríkur Þorsteinsson, alþm., Kjartan Jóhannesson, alþm., Birgir Finnsson, Björn Guðmundsson, Núpi, frú Klara Helgason, frú Sesselja Björnsdóttir, frú Dóra Erlendsdóttir, frú Helga Metúsalemsdóttir, frú Ástríður Sigurmundardóttir og frú Sólveig Sigurðardóttir.

Dagskrá fundarins var þessi:

Föstudagur 4. júlí:

- Skýrslur stjórnar.
- Skýrsla erindreka félagsins.
- Reikningar félagsins lagðir fram til samþykktar.
- Reikningar Landgræðslusjóðs lesnir upp.
- Lagðar fram tillögur og kosið í nefndir.

Laugardagur 5. júlí:

- Ræddar tillögur og skýrslur stjórnar.
- Skýrslur héraðsfélaganna lagðar fram.
- Nefndir skila tillögum, umræður og atkvæðagreiðsla.
- Stjórnarkjör.

Sunnudagur 6. júlí:

- Farið til Dýrafjarðar.

Hákon Bjarnason skógræktarstjóri gerði í inngangserindi fundarins nánari grein fyrir skóggæðsluáætlun þeirri, sem hann lagði fyrir síðasta aðalfund, en sakir tímaskorts

var áætlunin ekki rædd sem skyldi. Gat hann þess, að áætlunin hefði verið lögð fyrir Alþingi, fjárveitinganefnd þess, en ógerningur reyndist að fá hækkaða fjárveitingu til skógræktar, þrátt fyrir vaxandi tilkostnað og aukið plöntuuppeldi. Sakir fjárhagsörðugleika hófst, fyrir forgöngu stjórnar Skógræktarfélags Íslands, fjársöfnun hjá ýmsum stofnunum og fyrirtækjum. Fjársöfnunin gekk frammar öllum vonum og fyrir það fé, sem áskotnaðist, voru gróðursettar um 400 þús. trjáplöntur. Þetta sýndi glögg, að skógrækt á Íslandi á fleiri stuðningsmenn og unnendur en nokkurn gat órað fyrir. Slík fjársöfnun sem þessi er þó engin lausn til frambúðar, hér vantaði fastan tekjustofn, sem nú næmi árlegum útplöntunarkostnaði 500 þús. trjáplantna. Nauðsyn væri því á að fá samþykktu framtíðaráætlun, svo að unnt sé að vinna skipulega að skógræktarstarfinu.

Snorri Sigurðsson, erindreki félagsins, gerði grein fyrir störfum sínum á s. l. ári, en hann heimsótti á árinu 22 héraðsskógræktarfélag og skoðaði og leiðbeindi um störf í rúmlega 100 skógræktargirðingum. Erindrekinn kvað gróðursetningarstörf félaganna fara batnandi. Hins vegar væri umhirða að útplöntun lokinni mjög að handahófi. Árangurinn væri því í mörgum tilfellum lélegri en efni stæðu til. Þá væri áberandi, hve ungt fólk tæki lítinn þátt í störfum félaganna. Ráða yrði bót á þessu, t. d. með aukinni fræðslu um skógrækt í skólum landsins.

Einar G. E. Sæmundsen, gjaldkeri félagsins lagði fram reikninga þess og Landgræðslusjóðs, og annara þeirra sjóða, sem eru í vörslu félagsins. Reikningarnir voru samþykktir samhljóða. Síðan var kosið í nefndir og fundi frestað til næsta dags. Laugardaginn 5. júlí hófst fundur að nýju kl. 9,15 árdegis.

Byrjað var á að leggja fram tillögur, ræða þær og vísa þeim til nefnda. Að því loknu gáfu fulltrúar skýrslur frá félagunum, og sýndu þær að starf félaganna hefur aukist til muna á s.l. starfsári þrátt fyrir aukna fjárhagsörðugleika.

Eftirfarandi tillögur voru lagðar fyrir fundinn frá áætlunarnefnd og allsherjarnefnd:

Frá áætlunarnefnd:

Aðalfundur Skógræktarfélags Íslands 1958, lýsir ánægju sinni yfir áætlun þeirri, sem lögð hefur verið fram um skóggæðslu á næstu 5 árum. Í því sambandi leggur fundurinn áherslu á:

1. Að skóggæðsluáætlunin hljóti á þessu ári samþykki ríkisstjórnar og Alþingis.
2. Að samstarf sé milli Skógræktar ríkisins og Skógræktarfélags Íslands um framkvæmd áætlunarinnar.
3. Að skógræktarfélag og einstaklingar færi sér þá aðstoð í nyt, sem boðin hefur verið, til að taka til gróðursetningar skóglendi, sem Skógrækt ríkisins ræður yfir og sér um vörslu á.
4. Að leitað sé aðstoðar einstaklinga og fyrirtækja við skógræktarstarfið eftir því sem frekast er unnt, bæði með vinnuframlögum og á annan hátt svo að ekki komi til þess að draga þurfi úr plöntuframléiðslunni vegna þess, að gróðursetning komist ekki í framkvæmd.

Frá allsherjarnefnd:

1. till. Aðalfundur Skógræktarfélags Íslands 1958, ítrekar hér með tillögu síðasta aðalfundar til landbúnaðarráðherra um að hefjast handa um vísindalegar tilraunir í skógrækt nú þegar og væntir þess að ríkisstjórnin veiti fé til þess á sama hátt og til tilrauna á öðrum sviðum jarðræktar. Leyfir fundurinn sér í því sambandi að vísa til ummæla landbúnaðarráðherra við setningu Búnaðarþings 1957 um nauðsyn vísindalegrar tilraunastarfsemi.

2. till. Aðalfundur Skógræktarfélags Íslands 1958, leyfir sér að beina þeim tilmælum til ríkisstjórnarinnar og Alþingis, að sett verði í lög um tekju- og eignarskatt, ákvæði þess efnis, að einstaklingum, stofnunum og félögum verði leyft að verja árlega einhverri fjárhæð til skógræktar, t. d. allt að 25 þús. kr. án þess að greiða þurfi skatt og útsvar af fjárhæðinni.

3. till. Aðalfundur Skógræktarfélags Íslands 1958, leggur ríka áherslu á að ákvæði 20 og 22 greinar skógræktarlaganna komi til fullra framkvæmda.

4. till. Aðalfundur Skógræktarfélags Íslands 1958, beinir þeim tilmælum til landbúnaðarráðherra, að styrkur til skógræktarféлага verði hækkaður úr 400 þús. krónum í allt að 1 milljón króna á ári.

5. till. Aðalfundur Skógræktarfélags Íslands 1958, beinir þeim tilmælum til landbúnaðarráðherra, að hann hlutist til um að erindreki félagsins verði launaður að hálfu leyti úr ríkissjóði á sama hátt og héraðsráðunautum eru greidd laun samkvæmt jarðræktarlögnum.

6. till. Með tilliti til aukinnar starfsemi og verulegra hækkana á tilkostnaði við skógræktina í landinu, skorar aðalfundur Skógræktarfélags Íslands 1958, á ríkisstjórn og Alþingi, að hækka tekjur Landgræðslusjóðs af vindlingasölu frá því sem nú er t. d. á þann hátt, að sjóðurinn fái ákveðinn hundradshluta af sölu allra tóbakstegunda.

7. till. Með því að dráttur á innflutningsleyfum fyrir girðingarefni hefur oft valdið töfum við skógræktarvinnu, vill aðalfundur Skógræktarfélags Íslands 1958, vinsamlegast beina þeim tilmælum til innflutningsskrifstofunnar, að hún reyni eftir megni að haga leyfisveitingum þannig, að girðingarefni flytjist til landsins í tæka tíð á hverju vori.

8. till. Aðalfundur Skógræktarfélags Íslands 1958, beinir þeim tilmælum til áttthagafélaga í Reykjavík og annars staðar á landinu, að þau styrki skógræktarstarfið í áttögum sínum, með sjálfboðavinnu eða með framlögum á annan hátt.

9. till. Nefndin beinir þeim tilmælum til stjórnar félagsins, að hún taki starfssvæði félaganna til rækilegrar athugunar og leggi tillögur sínar fyrir næsta aðalfund.

10. till. Aðalfundur Skógræktarfélags Íslands 1958, telur nauðsynlegt að héraðsskógræktarfélögin geri áætlun um störf sín á næstu árum í samráði við erindreka félagsins.

11. till. Aðalfundur Skógræktarfélags Íslands 1958, fel-

ur stjórn félagsins að undirbúa reglur um veitingu verðlaunagripa frá sr. Harald Hope fyrir næsta fulltrúafund félagsins, er taki endanlega ákvörðun um þær.

12. till. Tillaga um breytingu á lögum Skógræktarfélags Íslands. Aftan við 4. gr. bætist við nýr liður sem verði svo:

c. Styrktarfélagar, einstaklingar eða félög, sem ekki eiga heimilisföng á félagssvæði héraðsskógræktarféлага, enda sé inntaka þeirra háð samþykki aðalfundar, sem ákveður lágmarksgjald, er styrktarfélagar greiði. Styrktarfélagar hafa heimild til fundarsetu á aðalfundi en ekki atkvæðisrétt.

Allar fyrrgreindar tillögur voru samþykktar samhljóða. Þá fór fram stjórnarkosning: Úr stjórn félagsins átti að ganga Valtýr Stefánsson, ritstj. en var einróma endurkosinn. Varamaður í stjórn var kosinn dr. Helgi Tómasson.

Að lokum sleit formaður, Valtýr Stefánsson fundi, þakkaði fundarmönnum gott starf og árnaði skógræktinni allra heilla.

Sunnudaginn 6. júlí kl. 9 árdegis héldu fulltrúar og gestir fundarins til Dýrafjarðar í boði Skógræktarfélags Ísafjarðar. Skoðaðir voru skógræktarreitir á Kirkjubóli í Bjarnardal, Haukadal og Núpi. Er fundarmenn komu úr ferð sinni til Dýrafjarðar hélt bæjarstjórn Ísafjarðar þeim samsæti.

Þess má geta að meðan fundarmenn dvöldust á Ísafirði var skoðaður hinn landskunni garður þeirra Simsonshjóna. Einnig var skoðuð gróðrarstöð og skógræktargirðing Skógræktarfélags Ísfirðinga í Tungudal.

Alls konar gæðyrkjavekifæri



Fasíttakerar:

Trjúklíppur.

Hrítur.

Toukinstokkai.

Gömmistöngur.

Málninguvörur.

Flóttar. — Fjótur.

Vinnuföt.

Verzlunin O. Ellingsen h.f.

Símanefni: „Ellingsen, Reykjavík“.

FLÓRA

Austurstraci 8 — Sími 21025

Færst yfir

FRÆ, BLÓM, KRANSA oðr

TAKIFERINGAFER,

Jó hærð til aðrar.

☛ Þrottur sendur um land allt gegn póstsköttu.

FLÓRA

1908
29
1908
1908
1908
1908



Leirvöður - Gleevöður - Búsáhöld

TÆKIFÆRISGAFAK

2. HAFNA ÚTGEIÐ

VERZLUN

JÓNS ÞÓRDARSONAR

Beinkostvefi - Sími 19082

BÚNAÐARBANKI ÍSLANDS

Austurvegur 5 - Reykjavík.
Sími 10800

AUSTURÆJARÚTIRÓ

Laugavegur 174 - Sími 14812.

MIDRÆJARÚTIRÓ

Laugavegur 5 - Sími 14812.

ÚTIRÓ Á ANUREYRI

Bankinn

vefurir 30 íslenskrá

vefurir 1948.

Tekur & máti fé

1948.

og Mánaðarfréttir.



ALASKA

Blómálar

Háustregangur

Verkfæri

Gróttastíð 918 Miklnborg, Reykjavík - Sími 19775.

SKJÓL- OG RIGNFÁTNAÐUR.

GCMMSÍGVEL.

VINNIFÁTNAÐUR, alls konar.

VINNUVEIÐINGAR, alls konar.

MÁLNINGARVÖRUR, alls konar.

GARÐYRKJUFREKTFÆRI.

TRJÁKLIPPUR.

★ Seðlum gegn póstgjöfu.

VERÐANDI H.F.

Tryggvagnin, Reykjavík - Símar: 19756, 11910.

ALASKA



Sepuðing og gáða

Gæðbygging

Váðeld, þending

Sala Típa- og hómastípa

Gróðravestíð við Miklastorg, Reykjavík - Sími 10775.

Klæðaverzlun

Andrésar Andréssonar h.f.

Laugaveg 8 - Sími 18250.

Síðasta

útgáfa

húsnáðs,

þótt

karla- og kvenfatnað.

S.S. - gæða læða

bragðast best.

**SLÁTURELAG
SUDURLANDS**

Seljum:

*Blö og blöðurnefnd,
Tæðingarnefndin, skóli og skólafrátt,
Lifingarnefnd og alþing.*

Fránlykamum:

*Bláaflögur. — Bláaflögur,
Bláaflögur.*

RÆSIR H.F.

Skólaga 59 - Sími 19810.

*Verið samtaka um að efla
innlenda framleiðslu!*

Kaupið

HREINS-vörur

HLF. HREINN

Barónstíg 2 - Sími 24146.

TJARNARGAFÉ

Menningarmátt og orkuskipta
setlagaðir hejartíðir.

★ ÞAR SKRIFMEDIÐIÐ YKKUR HEFT ★

Þ. gíll Benediktsson

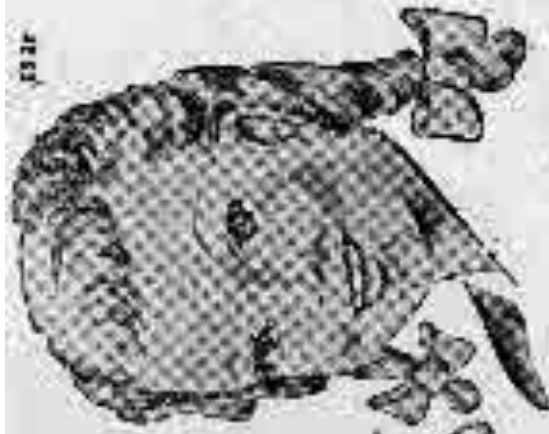
Símanr. 12578 og 12579.

Ilmandi sípa

MANNA mín segir: í dag fórum
við góðu HONIGS kjúklingasúp
um, sem gerir mig svo sterk
og hrauska.

5 mínútna súpa
og hrauska erja
tíðuln.

HONIG
SÚPA



1922

Handverðingarnir

Egert Kristjánsson & Co. h.f.



Amerisk
AC - kerti
í alla
bila

AC
kerti



Samband isl. samvinnufélaga
Véladeild

H.F. FIMSKIPAFÉLAG ÍSLANDS

REYKJAVÍK

Reglugerðin og
reglugerðir
og helstu ákvarðanir
með tilliti
til skipa- og
farvegisáskipta.

Vænt þú!
265 00 án umboðs
HYÐAN SEM ER
OR
HVERT SEM ER

Leiðir og
farvegisáskipti
með tilliti
til skipa- og
farvegisáskipta.

Allt með Fimskip.

Heilsan er fyrir öllu!

Það er allt hugast
að heilsu og öðru
heilsuförðingum til þess

**mjólk, skyr og
aðrar mjólkurafurðir**

erlendur heilbrigði
Gætt og gætt,
sem 1951 til á.

**Styðjið og eflið
islenzka framleiðslu.**

Verzlid í Vaðnesi.

Verzlunin Vaðnes

Kringvegur 29 - Sími 21884.



**GARDYRKJU-
VERKFAERI**

í úrvall.

Verzlunin Brynja

Laugavegur 29 - Sími 24520.



Látið okkur

annast

véla kaupin

lyric yður.



Vélsmiði

Vélaviðgerðir

Vélaferðun

≡ HÉÐINN ≡

Skjal 24360 (10 línur).

VERKSMÍÐJA REYKDALS

Fræmsíða og umhverfslun Selberg
við Hafnarfjörð. — Númer 5266.

TÍMEUR

til húsbýgginga, hroði betlið og tæflið, þitkötur,
kröppifur og þi-lar öll koma.

HURÐIR OG GLUGGAR.

Lúða- og eldhúsmússillingar.

TRÉLÖB

Þyrlu vatnsveður og rafveitur.

VERMIREITAGRINDUR

öllu þyrðiggjöldi. Mismunandi stærðir og greidd,
og öflur þólar.

SPORTTÖT

SPORTJAKKAR

STAKAR SÚTTU

FRÆKKAR

og

Samnum tæstirer SÍÐURERVIJUL eitt þóttur

ÚLTÍMA H.F.

Kjögafli, Langveg 31.

Sími 22916

JÓN LOFTSSON H.F.

HERINGISALAUF 121, REYKJAFÖRÐUR.

Sími 11620 (3 línir) — Símanúmer Deildar

Við seljum:

Gírdlingarfat — Zickelbúla þjófóteng
Prófóteng — Þoggengróttur — Félags-
þingur (á einangressar) — Félagskúttubúla.

● Gátt og áhyggjuleg vörðgæpi. Þjónu afhafiðla.

Höfum alltaf birgðir

af alla konur skyggjandiðum
beringum (í einangressar) ánum til

Ferðapótek

með öllum þingum, við hafi
lítil einangressar.

INGÓLFS APÓTEK

Afdráttarí 1 - Sími 11330.

Gangð inn í Félagsmannli.



*Biddið okkur -
líftryggið yður strax!*

Íbúgðir koma um þessa tíð

því þetta er tíðin til að tryggja lífið
og fjárfingarnar yðar.

Líftryggið yður strax

Sjóvætryggingarfélag Íslands!





SMYR



KÆLIÐ



HREINSAR

Alufélagið 1/2

SECOMASTIC PLASTIC-KITTI

er séstaklega gott efni til þéttingu á samkeystum og rifum. Hæðnar hveki né sprungu. Bindur og vel við efnið, sem þú ert stíll í, og rifnar ekki frá þú þunda eða hverfing sé á undirlaginu.

SECOMASTIC er séstaklega gott til aðfangaendura nota:

- Undir og yfirborður við þéttingu í ríðgleti.
- Þetta er á bilþökum og rafum.
- Þetta er á lyers koma, skrifstólum pipurhenglum.
- Þetta er á aðhenta-ríðum og bíðaríðum.
- Þetta er á þokklagnum og alla koma stakkeystum á þök og í. o. f.

SECOMASTIC er einmalaband eitt besta framlega efnið til þéttingu á lyers koma samkeystum, rifum og sprungum.

SECOMASTIC er framlagjandi frá

J. Þorláksson & Norðmann h.f.

Bankastræt 11. Sími 11292 og skulagötu 10.

ALMENNINGUR

1900-1918

„ALMENNUM“

Allar tryggisgar félagar með bestu
Lisinsáttu lögðum.

TRYGGING ER HAUSTYNI.



Almennar Tryggingar hf.

Austurstræti 10 - Sími 17700.

Morgunblaðið

ÞEIR,

sem kápa Morgunblaðið — væri kr. 35.00 á mánuði, þó í ári ískráð, sem svara 100 bókum, eru þeir samáttar þó meiriháttu Lögum, og er þó ekki samþykkingarinn hlóðins reiknað með. En þetta skráð er þegar áka fregni er á öllu því hlóða, sem þeir á, innan lands og utan.

Lesbók Morgunblaðsins,

er með stærstu og fjölbreyttustu útgáfu á landinu. — á þessu fyrri kr. 65.00 á mánuði.

Morgunblaðið

er meira en þrjú sinnum útbreiddara en önnur af öllum blaðum dagblaða, og þar af leiðandi lang ófingsetla og fjölskygjað, sem vil er á.



ELZTA,

STÆRSTA OG

FULLKOMMASTA

VERKSMÍÐJA SINNAÐ GREINAR

Vinnufatagerð Íslands h.f.

REYKJAVÍK

H. F. SVANUR

og

SÆLGÆTISGERÐIN

VÍKINGUR

Vinnulög 21 - Reykjavík

Þorbjalf 216.

Símar: 11928; Skrifstofa.

1954, 5 tímar: Skrifstofa og vefkambja.

Framleiðnum hinar viðurkennda

VÍKINGS-VÖRUR:

KONFETT

KARAMELLUR

BRÓSTBYNTR

RENSUCCULÁÐI

ÁTSÚKKULÁÐI

ALLRA LIF OG YNDI