

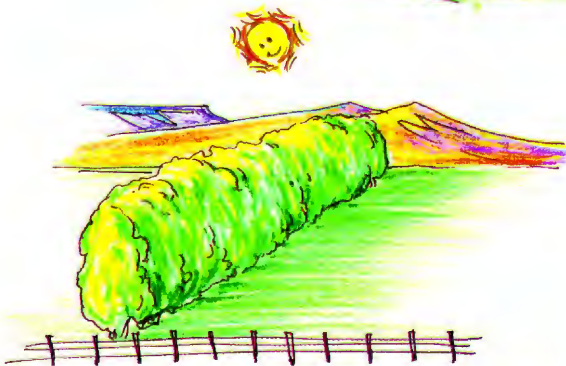
# FRÆKORNID

FRÆDSLURIT SKÓGRÆKTARFÉLAGS ÍSLANDS

## Alaskavíðir

### INNGANGUR

Algengasta víðitegundin í ræktun hérlendis er alaskavíðir (*Salix alaxensis*). Þetta er tegund sem er sótt á vesturströnd N-Ameríku, en vaxtarsvæði víðisins er Alaska og norðan- og vestanvert Kanada. Hann vex einnig vestan Beringsunds í Siberíu. Alaskavíðir var fyrst fluttur til landsins árið 1952 og hefur nú á seinustu árum náð miklum vinsældum.



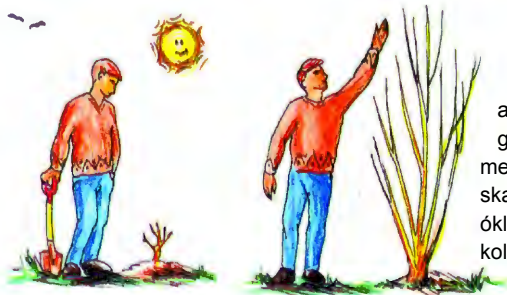
Alaskavíðir hentar vel í skjólbelta- rækt en einnig má gróðursetja hann gísið (um 5m millibil) til þess að skapa skjól.

# RÆKTUN ALASKAVÍÐIS

Alaskavíði er auðvelt að fjölga með stiklingum. Hægt er að stinga þeim beint á endanlegan stað eða forrækta. Hann þolir vel klippingar og má forma í limgerði. Eins má endurnýja hann með því að saga hann niðri við jörð.



Alaskavíðir er þurftarfrek planta, sem þarf raklenda og frjóa jörð til að vaxa vel. Gróðursetja skal hann með lífrænum áburði og bera á hann reglulega tilbúinn áburð. Tryggja þarf að víðirinn hafi forskot á grasvöxt og illgresi sé haldið frá honum fyrstu árin



Ef vel er gert við alaskavíði er hann afar fljótvoxinn. Sumir klónar hans geta hæglega vaxið 1,5 metra á ári. Hann er hins vegar frekar skammlífur. Ef hann er látinn vaxa ókliptur er hætt við að hann velti um koll eftir 10-15 ár.

Sumir klónar alaskavíðis eru ágætlega vind- og seltupólnir. Þeir henta afar vel í skjólbelti á bersvæði, bæði inn til landsins og úti við sjávarsíðuna. Mælt er með því að ræktunarfólk noti alaskavíði til þess að mynda fyrsta skjól á ræktunarsvæðum sínum.



# HELSTU KLÓNAR ALASKAVÍÐIS Í RÆKTUN

Sá alaskavíðir sem nú er hér í ræktun er að mestu afrakstur þriggja safnana í Alaska, Óla Vals Hanssonar 1952, Ágústs Árnasonar 1958 og Hauks Ragnarssonar 1963. Fjórir klónar hafa fengið mesta útbreiðslu og er hér gerð nánari grein fyrir þeim.

Klónn*	Önnur nöfn	Uppruni	Lýsing á klóni	Dæmigerð notkun	Hvar á landinu
<b>Ólína</b> kvk	Grænn, Ólavíðir	Safnað árið 1952 af Óla Val Hanssnyri við Kenaivatn	Fingerður; grænn ársproti; þolir minni vind en hinir þrír klónarnir	Í limgerði við hus	Um allt land á skjólbetri stóðum, sist út við sjávarsiðuna
<b>Gústa</b> kvk	Brúnn, Trólli, Tröllavíðir, Gústi	Safnað árið 1958 af Ágústi Árnasnyri á miðjum Kenaiskaga, nærri Granite Creek	Grófgerður; brúnn hærður ársproti; hraðvaxinn; vindpollinn	Skjólbelti á berber-svæði	Gengur um allt land
<b>Hríma</b> kvk	S2A	Safnað 1963 af Hauki Ragnarssnyri við Copper River Delta	Mjög grófgerður; beinvaxinn brúnn mjög hærður ársproti; mjög hraðvaxinn; vindpollinn	Skjólbelti á ber-svæði, stakstætt tré	Gengur vel með ströndinni Varhugaverð inn til landsins vegna haustkals
<b>Hlaða</b> kvk	S2B, Yakutat-víðir, Jaki, longistylis	Safnað 1963 af Hauki Ragnarssnyri við Copper River Delta	Frekar grófgerður; teinréttur; háflaus vaxkennndur ársproti; hraðvaxinn; vindpollinn. Hættir til að verða ber að neðan	Skjólbelti á ber-svæði, stakstætt tré	Gengur vel nærri ströndinni - óvíst um árangur inn til landsins



\* Með klónn er átt við einstaklinga sem er fjölgað á kynlausan hátt. Erfðafræðilega er klóninn sem vex á þennan hátt nákvæmlega eins og móðurplantan.

## Nýtt efni í ræktun

Til viðbótar þessum klónum sem skilgreindir eru hér á undan hafa borist hingað til lands fleiri klónar, sem enn eru ekki komnir í almenna sölu að ráði, en gætu átt eftir að hasla sér völl í framtíðinni. Vekja má athygli á að þeir klónar sem mest hafa verið ræktaðir eru allir kvenkyns. Því hefur sjálfsáning alaskavíðis verið lítil. Þetta gæti þó breyst vegna þess að í prófunum eru nokkrir mjög álitlegir karlkynsklónar.

## Söfnun 1963

Í söfnun Hauks Ragnarssonar 1963 komu hingað til lands margir klónar sem hafa verið lítið reyndir. Þessum klónum var raðað í kerfi þar sem söfnunarstaðurinn (kvæmið) fékk heitið 5, alls fimm staðir eða 51-55. Innan hvers staðar var safnað nokkrum klónum, alls 51 klóni. Úr þessu safni hafa aðeins tveir klónar náð verulegri dreifingu, Hríma og Hlaða.

Fleiri klónar úr þessu safni eru væntanlegir í framleiðslu, en karlkynsklónarnir Laugi (53A) og Gutti (53B) hafa þó fengist í nokkrum garðyrkjustöðvum. Laugi er fingerðari en Hríma og Gutti enn fingerðari, og virðast þeir henta í svipuðum hluta landsins.

## Söfnun 1985

Úr söfnun Óla Vals Hanssonar, Ágústs Árnasonar, Böðvars Guðmundssonar og Kára Aðalsteinssonar 1985 til Alaska komu til landsins fjölmargir nýir klónar. Þessir klónar hafa verið í prófunum undanfarin ár og munu á næstu árum koma á markað. Sumir þeirra lofa afar góðu í tilraunum og eiga örugglega eftir að skipa stóran sess í skjólbeltarækt framtíðarinnar. Nokkrir þeirra eru komnir nú þegar í sölu. Í Ársriti Skógræktarfélags Íslands 1999 er gerð grein fyrir stórum hluta þessa efnis.

## Söfnun 1993

Í söfnunarferð Óla Vals Hanssonar og Brynjólfs Jónssonar til Kamtsjatka árið 1993 komu hingað nokkrir alaskavíðiklónar, sem enn eru í prófunum (sjá Ársrit Skógræktarfélags Íslands 1995).

# Verið velkomin í VÍB

Kirkjusandi. Sími 560 8900 • 800 4 800



Gerð þessa bæklingis er styrkt af Hótel Eddu



ÁLFABAKKA 16 109 REYKJAVÍK sími 525 2000 fax 525 2020  
veffang [www.visa.is](http://www.visa.is) netfang [visaisland@visa.is](mailto:visaisland@visa.is)



Beck's umbodid styrkti gerð þessa bæklingis

