

FRÆKORNID

FRÆDSLURIT SKÓGRÆKTARFÉLAGS ÍSLANDS

RÆKTUN ALASKAASPAR AF FRÆI

INNGANGUR

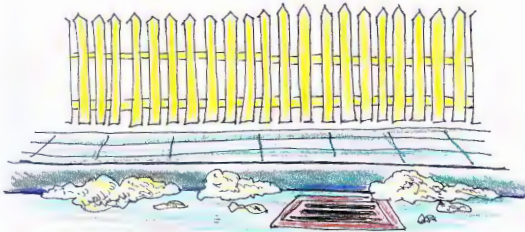
Alaskaösp er mikið notuð trjátegund, sem hefur reynst vel víða um land. Algengast hefur verið að fjölga henni kynlaust með stiklingum og þannig klóna viðkomandi tré.

Alaskaöspin þroskar reglulega fræ og með réttum aðferðum er auðvelt að fjölga henni af fræi, nokkuð sem áhugasamt ræktunarfólk getur hæglega tileinkað sér.



Reklar með fræi myndast á kventrjánnum en alaskaösp er sérbylstré, þ.e. einstök tré eru karl- eða kvenkyns. Þar eru fræbelgir sem fræið hvílir í, umvafið fræull, sem opnast þegar það hefur náð þroska.

Á miðju sumri, frá lokum júní og fram eftir júlí nær alaska-asparfræið þroska.



Víða þroskast svo mikið af alaskaasparfræi að hvítir fræskafar myndast á jörðinni. Örmsmátt fræið hvílir í hvítum ullarlagði, en það gerir það að verkum að fræið getur sviðið langa leið.

SÖFNUN

Fræinu má safna á tvennan hátt.

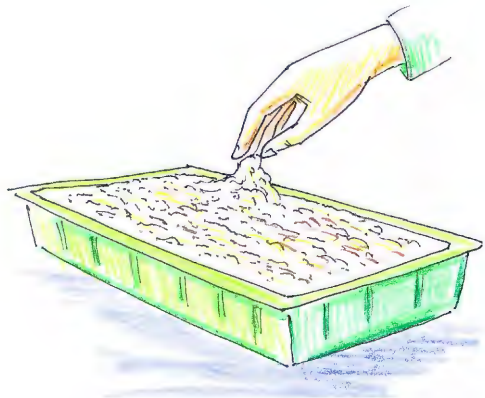
Þegar fræbelgirnir eru við það að opnast má tína reklana af trjánum. Fræbelgirnir þurfa alls ekki að vera opnir og er best að tína reklana af þegar belgirnir eru rétt að opnast. Ágætt er að tína þá í stóra bréfpoka og geyma síðan í pokunum við stofuhita í nokkra daga eða koma reklunum fyrir í pappaðskjum með loki, þó þannig að nægt loft komist að þeim. Þannig má geyma reklana þar til belgirnir hafa opnast og mikið af fræull hefur losnað úr þeim.

Einnig má tína fræullina beint upp af götunni eftir að hún hefur losnað úr fræbelgjunum og fokið af trjánum.

Mikilvægt er að hafa hugfast að fræið geymist ekki nema í nokkra daga eftir að það losnar úr fræbelgjunum og því verður að sá því sem allra fyrst.



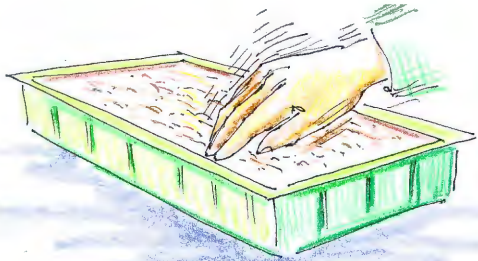
Fræullina má tína upp af jörðinni, þar sem hún myndar oft stóra skaffa.



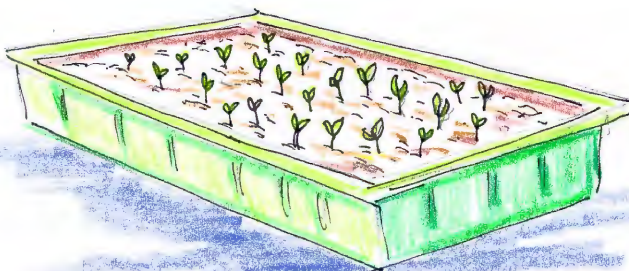
Fræullinni er best að sá í venjulega sáðbakka. Það þarf að gerast skömmu eftir söfnun, en fræið missir spírunarhæfni sína fljótt.

SÁNING

Fræinu þarf að sá nánast strax, en það missir spírunarhæfni sína mjög fljótt eftir að það losnar úr fræbelgjunum. Gott er að sá fræinu í hæfilegu magni í venjulega sáðbakka með vel rakri mold. Fræullinni er þrýst lauslega niður, þannig að hún nái að festast við sáðmoldina. Yfir þetta er síðan dreift örþunnu lagi af þurrum þússningasandi eða fínkorna vikri og vökvað varlega yfir bakkana. Fræið byrjar oftast að spíra daginn eftir sáningu og eftir nokkra daga má greina mikinn fjölda smáplantna.



Fræull þarf að klappa lauslega niður í moldina til að tryggja að fræið komist í snertingu við hana og geti spírað og náð róttfestu.



Fræið spírar fljótt og smáplöntur koma upp innan nokkurra daga.



Smáplöntum þarf að prikla úr sáðbakknum yfir í litla potta eða fjölpottabakka.



Sáðplönturnar eru viðkvæmar fyrir kali og er því mælt með að geyma þær inni í gróðurhúsi fyrsta veturinn.

ISSN 1605-5020



9 771605 502008

RÆKTUN

Sáðplönturnar vaxa í sáðbakknum og eftir um mánuð er hægt að byrja á að prikla plöntunum yfir í fjölpottabakka. Einnig má láta þær vaxa í nokkrar vikur í viðbót og potta þær þá í litla potta. Þessar fræplöntur eru viðkvæmar fyrir kali og því best að geyma þær fyrsta veturinn í gróðurhúsi.

Á öðru sumri er hægt að setja plönturnar út til herðingar. Alaskaasparplöntur eru þá tilbúnar til gróðursetningar á endanlega stað á þriðja sumri.



Plönturnar má síðan setja út sumarið eftir. Ágætt er að miða við að þær séu tilbúnar til gróðursetningar á þriðja sumri, en auðvitað má rækta þær lengur áður en þær eru settar á endanlegan stað.

SUÐURLANDSSKÓGAR



Höfundar: Jón Geir Pétursson og Árni Þórólfsson - Teikningar: Aðalsteinn Sv. Sigfússon
Umsjón: Prentsmiðjan Víðey ehf. - Útgefandi: Skógræktarfélag Íslands, Skúlatúni 6, 105 Reykjavík. www.skog.is