



OLÍS STYÐUR VERKEFNIÐ „OPINN SKÓGUR“ Á 75 ÁRA AFMÆLISÁRI FÉLAGSINS



Magnús Jóhannesson, formaður Skógræktarfélags Íslands og Gísli Baldur Garðarsson stjórnarformaður Olís undirrita samninginn.

Á aðalfundi Olís á dögnum var undirritaður samningur milli Skógræktarfélags Íslands og Olís þar sem veitt er 9 milljónum króna á þremur árum til að bæta aðgengi fólks að nýjum skógarsvæðum landsins.

Undanfarinn áratug hefur umhverfisvernd í almannapágu verið eitt af stefnumálum Olís. Hefur félagið með stuðningi sínum greitt götu ýmissa mála sem hafa varðað sambýli fólks við náttúru landsins. Flest þessara mála tengjast uppgræðslu og umhverfisvernd.

SKÓGRÆKTARFERÐ TIL FINNLANDS OG RÚSSLANDS

Dagana 13. - 22. júní mun Skógræktarfélag Íslands, í samvinnu við Finnska Skógræktarfélagið standa fyrir kynnisferð til Finnlands og Rússlands. Ferðin er í tengslum við norræna hátíð skógræktarfólks á vegum Norræna skógarsambandsins.

Flogið er til Helsinki, gegnum Kaupmannahöfn. Þann 14. og 15. júní verður farið í kynnisferð um skóga í Finnlandi. Skoðum m.a. birkiskóga, asparskóga, skógarhögg, gróðursetningu og trjávöruiðnað. Mánudaginn 16. verður farið í kynnisferð

Afmælisgjöf Olís á 75 ára afmæli

Það er Olís sérstakt ánægjuefni að koma að þessu málefni með Skógræktarfélagi Íslands. Stuðningur Olís er veittur á 75. afmælisári félagsins og er því gjöf þess til Skógræktarfélagsins á þessum tímamótum.

Samningur þessara félaga er gerður til næstu 3 ára og verður árangur átaksins kynntur almenningi rækilega í sumar. Olís mun styðja þetta verkefni með 3ja milljóna króna framlagi á ári næstu 3 árin, samtals 9 milljónir króna. Að loknu þessu samningstímabili verður metið hvort frekara framhald verði á samstarfinu.

Stærsta verkefnið sem tengist skógræktarmálum

Stefnt er að því að fá fleiri fyrirtæki með í þetta verkefni og setur Skógræktarfélagið það markmið að um 50 milljónir króna komi til verkefnisins á næstu fimm árum.

Með stuðningi Olís við Skógræktarfélag Íslands verður ráðist í að bæta aðstöðu við aðkomu, stígagerð og merkingar í Landgræðsluskógum með áherslu á að hægt verði að opna þessi svæði betur og auðvelda aðgang til útivistar fyrir almenning. Auk þess er það markmið samstarfsins að auka skilning á mikilvægi skógræktar á Íslandi.

GÓÐIR GESTIR Í GÖRÐUM

Listakonan Gunnhildur Hauksdóttir átti athyglisvert framlag til „Listamannsins á horninu“ núna á dögnum. „Listamaðurinn á horninu“ er röð

viðburða þar sem listamenn móta sitt nánasta umhverfi og hafa þannig áhrif á mótun borgarsamfélagsins. Umsjónarmenn þessa verkefnis eru Gabriela Friðriksdóttir og Ásmundur Ásmundsson.

Framlag Gunnhildar kallast „Dætur moldarinnar“. Þar dregur hún athygli að gömlum, vöxtulegum trjám í gamla bænum í Reykjavík. Trén klæðir hún í blúndunærbuxur, þar sem bolur trjánna greinist. Þannig stingast dætur moldarinnar upp úr jörðinni með fætuma á undan. Nektin verður fyrst eftirtektarverð þegar búið er að hylja hana í nærbuxunum.



Þessi fallega gyðja stakk sér niður í garð Skógræktarfélags Íslands núna í vetur (Mynd JGP).



Verð liggur ekki endanlega fyrir en mun væntanlega verða um 150-160 þús. krónur. Fyrstur kemur fyrstur fær. Skógræktarfélag Íslands veitir nánari upplýsingar á www.skog.is og í síma 551-8150.

FJÖLBREYTT STARF SKÓGRÆKTARFÉLAGANNA

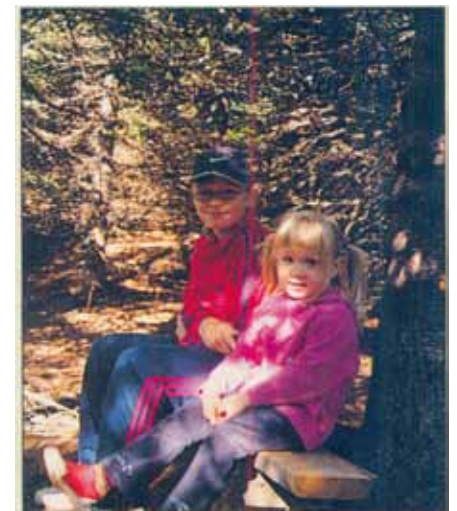
Skógræktarfélagin í landinu eru nú 59 talsins og fer fram fjölbreytt starf á þeirra vegum. Hér eru ýmsar svipmyndir af vettvangi þeirra.

Í sumar var settur upp minnisvarði á jörðinni Fjósum í Svartárdal. Jörðin er í eigu Skógræktarsjóðs Húnavatnssýslu, en sjóðurinn var stofnaður fyrir tilstilli bræðranna Einars, Friðriks og Guðmundar M. Björnssona. Þar hefur mikið verið gróðursett undanfarin ár og er skógurinn nú að verða virkilega fallegur í hlíðunum á Fjósum. Minnisvarðinn er reistur til minningar um bræðurna. (Mynd: JGP)

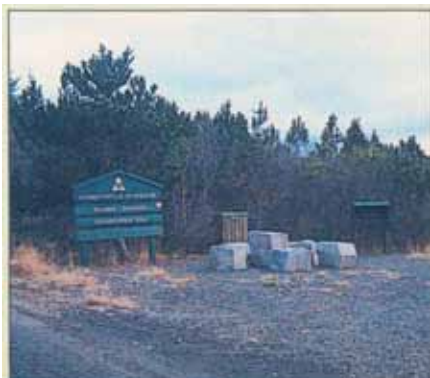


Skógræktarfélag Norður-Þingeyinga hefur um árabíl stundað skógrækt í Akurgerði, fallegu skóglendi í Öxarfirði skammt austan Jökulsár. Þar hefur félagið hirt um birkiskóginn og gróðursett talsvert af ýmsum trjategundum. Félagið hefur gróðursett gagngert til þess að rækta jólatré og er áhugavert að sjá formfalleg tré af blágreini, rauðgreini, stafafuru og fjallapín í skóginum. Á myndinni sést Aðalsteinn Örn Snæþórsson, fyrrv. formaður félagsins, við fallegt blágreinitré. (Mynd: JGP)

Í Tunguskógi hefur Skógræktarfélag Ísafjarðar unnið mikið undanfarin ár við að bæta aðgengi almennings. Þar hafa víða verið settir upp litlir bekkir sem gestir geta tyllt sér á, gjarna þannig að hægt sé að halla bakinu upp að vöxtulegu tré. Þessar blómarósir sitja á einum slíkum. (Mynd: JGP)



Skógræktarfélag Íslands stóð fyrir kynnisferð til Alaska í samvinnu við Landssamband skógareigenda í haust. Í ferðina fór áhugasamt skógræktarfolk víða af landinu, en alls voru þátttakendur 73 talsins. Leiðin lá víða um þessar áhugaverðu slóðir þar sem stórbrotin náttúra Alaska var skoðuð. Í Skógræktarritinu verða ferðinni gerð ýtarleg skil. Á myndinni sjást allir 73 ferðafélagarnir við upphaf ferðarinnar í Anchorage í Alaska. (Mynd: JGP)



Skógræktarfélag Stykkishólms hefur lagt mikið upp úr því að gera skóglendi sín aðgengileg almenningsi. Í Sauraskógi í Helgafellssveit kom félagið upp þessum skemmtilegum stólum og borði úr stuðlabergi. (Mynd: JGP)



Eftirtaldir aðilar styrktu útgáfu þessa blaðs

Reykjavík

ÞX hugbúnaðarhús hf

Bilaleigan AKA

Bilastjarnan

Björn og Guðni sf

Dagvist barna

Eignamiðlunin ehf

Feró sf

Félag íslenskra hljómlistarmanna

Fjármálaráðuneytið

Garðyrkjudeild Reykjavíkurborgar

Grafarvogs Apótek

H. Hauksson ehf

Hreinsunardeild Reykjavíkur

Hugver ehf

Iðnaðar- og viðskiptaráðuneytið

Ísbú alþjóðaviðskipti ehf

Ísól ehf

Kjörgarður

Landslag ehf

Lindin, kristið útvarp FM 102,9

List og saga ehf

Lögfræðiskrifstofa Jóns Sveinssonar

Meistarafélag húsasmíða

Námsflokkar Reykjavíkur

Oliufélagið ehf - ESSO

Oliuverslun Íslands hf

Ottó B. Arnar ehf

Rafiðn ehf

Raflæknings hf

RST Net ehf



Samiðn

Skilvís ehf

Slökkvilið höfuðborgarsvæðisins bs

SORPA, Gufunesi

Stanislas Bohic garðarkitekt

Teiknistofa Ingimundar Sveinssonar

Umhverfis- og tæknisvið Reykjavíkurborgar

Úti og inni sf

V.S.Ó. Ráðgjöf ehf

Verzlunarmannafélag Reykjavíkur

Vélstjórastofa Íslands

Við og Við sf

Þ. Þorgrímsson og Co

Þróunarsamvinnustofnun Íslands

Seltjarnarnes

Umhverfisnefnd Seltjarnarnes

Kópavogur

Björn Traustason ehf

Blikksmiðja Einars hf

Byggðabjónustan ehf

Byggingafélagið Viðar ehf

Hugtak ehf

Hvammur ehf

Kambur ehf

Kynnisferðir ferðaskrifstofa

Verkfræðistofan Hamraborg

Hafnarfjörður

Hafnarfjarðarbær

Hagvagnar hf

Bessastaðahreppur

Garðasteinn ehf



Fréttablað Skógræktarfélags Íslands, 11.

árgangur. 1. tölublað 2002.

Gefið út í 7000 eintökum.

Laufblaðið er sent endurgjaldslaust til allra félagsmanna í skógræktarfélagunum. Með því að gerast félagsmaður í skógræktarfélagi færð þú Laufblaðið og Frækornin send heim reglulega.

- Útgefandi: Skógræktarfélag Íslands, Ránargötu 18, 101 Reykjavík, sími: 551-8150, heimasíða: www.skog.is, netfang: skogis.fel@simnet.is
- Ritstjóri: Jón Geir Pétursson, skógfræðingur, netfang: skogis.jgp@simnet.is
- Ábendingar og upplýsingar varðandi efni blaðsins eru vel þegnar.
- Ábyrgðarmaður: Brynjólfur Jónsson,
- Prentvinnsla: Víðey ehf.



- Stjórn Skógræktarfélags Íslands, kjörin á aðalfundi 2001: Formaður Magnús Jóhannesson, varaformaður Vignir Sveinsson, gjaldkeri Sigríður Jóhannsdóttir, ritari Þorvaldur S. Þorvaldsson, meðstjórnendur: Ólafía Jakobsdóttir, Sigurður Arnarson, Þuríður Yngvadóttir. Varamenn: Hólmfríður Finnbogadóttir, Vilhjálmur Lúðvíksson, Guðbrandur Brynjólfsson.





ÁHUGAVERT ÁHUGAMÁL

Kristbjörn Bjarnason hefur verið félagi í alþjóðlegum samtökum áhugamanna um söfnun viðarsýna um langan tíma.

Félagsskapurinn heitir The International Wood Collectors Society og gefur út tímaritið World

Wood. Safnar hann viðarsýnum mismunandi trjátegunda og er í gegnum samtökin í sambandi við fólk með sama áhugamál um allan heim. Skiptast félagsmenn á eintökum og er algengt að fólk sérhæfi sig í einstökum

ættum trjáa, heimshlutum eða jafnvel ákveðnum gerðum skóga. Samtökin ná einnig til áhugafólks um söfnun og smíðar á ýmsum hlutum úr tré. Þeir sem hafa áhuga á frekari upplýsingum um félagið geta haft samband við hann á kristbjorn@fme.is eða gegnum skrifstofu Skógræktarfélags Íslands. Hann er sem stendur eini félagi samtakanna hér á Íslandi.



TRJÁKURLARI Á VESTFJÖRÐUM

Skógræktarfélagin á Bíldudal, Tálknafirði og Patreksfirði sameinuðust um kaup á trjáakurlara síðastliðið vor. Keyptur var finnskur kurlari af gerðinni Junkkari HJ5M, sem Þór hf. flytur inn. Hann var töluvert notaður á Tálknafirði í sumar og reyndist afar vel. Vélin tekur trjáboli allt að 14 cm í þvermál. Hún reyndist einnig ná að saxa niður smærri greinar, s.s.

afklippur úr gördum en á hverju sumri fellur til mikið að því efni sem vel má nota í kurl.

Skógræktarfélagið Limgarður á Tálknafirði vinnur nú að því að bæta aðgengi að gamla skógræktarreitnum, sem kallaður er Gummagarður eftir frumkvöldi skógræktar í



Á myndinni sjást þau Björg Bjarnadóttir gjaldkeri Skógræktarfélags Patreksfjarðar, Rakel Jónsdóttir, form. Skógræktarfélags Tálknafjarðar og Eigur B. Thoroddsen, form. Skógræktarfélags Patreksfjarðar, vígja kurlarann góða.

Tálknafirði, Guðmundi B. Sveinssyni. Allt kurl var því notað til stígagerðar í sumar.

Rakel Jónsdóttir

form. Skógræktarfélagsins Limgarður, Tálknafirði



GREINAKURLARAR FYRIR AFLÚRTAK TRAKTORS

Bjóðum gott úrval frábærra greinakurlara í ýmsum stærðum frá Junkkari fyrir allt að 35 cm stofna. Upplýsingar veita sölumenn.



MOLTA OG MOLTUBLANDA
fyrir blómarræktendur og garðeigendur

MOLTU BLANDA 22 lítrar
MOLTA 22 lítrar

Mold

Mold

Mold

Moldu og Moltublöndu er pakkað í 12, 22 og 44 l. poka og fæst í helstu blómaverslunum landsins.

Framleiðandi Garðamold hf.



Yrkjusjóður

Tíu ár frá stofnun Yrkjusjóðsins - úttekt unnin á framgangi verkefnisins



Tilurð og stofnun sjóðsins

Þann 23. janúar nk. eru 10 ár frá stofnun Yrkjusjóðsins en stofnun hans á rætur að rekja til 60 ára afmælis forseta Íslands, frú Vigdísar Finnbogadóttur, árið 1990. Í tilefni afmælisins stóðu vinir og velunnarar Vigdísar að útgáfu og sölu á veglegu afmælisriti sem bar nafnið Yrkja. Vinna og undirbúningur við útgáfu þess og sölu var gefin. Að ósk Vigdísar var ágóðanum varið á þann hátt að stofnaður var sjóður, Yrkja - sjóður til handa íslenskri æsku til ræktunar landsins. Stofnfé sjóðsins var upphaflega tæpar 29 milljónir króna en er nú um 42 milljónir króna. Samkvæmt skipulagsskrá sjóðsins og að ósk Vigdísar er meginmarkmið sjóðsins að kosta trjáplöntun íslenskra skólabarna á ári hverju, en tekjur sjóðsins eru vextir af stofnfé. Þá var þess einnig óskað að Skógræktarfélag Íslands færi með vörslu og hefði umsjón með framkvæmdum sjóðsins.

Stjórn Yrkjusjóðsins, sem skipuð er 5 mönnum ásamt fulltrúa íslenskrar æsku, hélt sinn fyrsta stjórnarfund 23. janúar árið 1992. Þann 10. apríl sama ár úthlutaði sjóðurinn í fyrsta skipti trjáplöntum til 35 skóla sem sótt höfðu um úthlutun á 45 þúsund plöntum. Gróðursetning á fyrstu Yrkjuplöntunum fór síðan fram skömmu síðar, eða 6. maí 1992 á Selfossi, með þátttöku fjölda skólabarna úr grunnskólunum. Þróun verkefnisins hefur verið ánægjuleg, en um eitt hundrað grunnskólar taka nú árlega þátt og milli 7 og 8 þúsund skólabörn vinna að gróðursetningu. Frá 1992 hafa yfir 370.000 plöntur verið gróðursettar á vegum Yrkjuverkefnisins, að megni til birki. Langflestir grunnskólar landsins, um 200 talsins, hafa einhvern tímann tekið þátt í verkefninu. Yrkjudagurinn

hefur víða orðið þungamiðja almennrar umhverfisfræðslu í skólum.

Núverandi stjórn Yrkjusjóðsins er þannig skipuð: Stjórnarformaður Matthías Johannesen skipaður af Vigdísi Finnbogadóttur, fulltrúi menntamálaráðuneytisins Sigríður Anna Þórðardóttir, fulltrúi Skógræktarfélag Íslands Magnús Jóhannesson, fulltrúi Kennarasambands Íslands Guðrún Ebba Ólafsdóttir, fulltrúi Skógræktar ríkisins Jón Loftsson, fulltrúi íslenskrar æsku Þorbjörg Sæmundsdóttir.

Vorið 2001 ákvað stjórn Yrkjusjóðsins, að í tilefni af 10 ára afmæli sjóðsins væri tímabært að gera úttekt á Yrkjuverkefninu. Herdís Friðriksdóttir skógfræðingur var fengin til verksins og send út af örkinni í 3 mánuði til að kanna í hvaða farvegi verkefnið væri og hvort endurbóta væri þörf. Heimsótti Herdís grunnskóla um allt land, ræddi við skólafólk og skoðaði ræktunarsvæðin.

Niðurstöður og ábendingar úr úttektinni

Á langflestum gróðursetningarsvæðum hefur lifun gróðursettra plantna verið góð. En greinilegt er að þar sem plantað er með skóflu og lífrænn áburður notaður eiga plöntur mun meiri lífslíkur en þar sem gróðursett er með staf og notaður tilbúinn áburður eða enginn áburður.

Fræðslu um skógrækt þarf að efla. Með skýrari stefnu í Yrkjuverkefninu innan grunnskóla landsins er auðveldara að koma að skógræktarfræðslu innan skólans, til dæmis í náttúrufræðikennslu. Bent er á að flestir grunnskólar á landinu eru staðsettir í nálægð við skógarreiti. Þessa reiti ætti skilyrðislaust að nýta til skógræktarkennslu. Reitirnir geta komið að góðum notum í kennslu, allt frá smíðum til vistfræði.

Þá þarf ekki einungis að fræða börnin um skógrækt, heldur einnig að efla áhuga kennara á verkefninu. Ekki þarf að fjölyrða um þau áhrif sem kennarar hafa á nemendur og því er mikilvægt að stuðla að endurmenntun kennara á þessu sviði.

Nú þegar skólaárið hefur lengst, gefst grunnskólum meira svigrúm til að einbeita sér að Yrkjuverkefninu. Gróðursetningartíminn hefur lengst og þá einnig tími sem gefst til umhirdu á plöntunum, og fleiri tækifæri gefast til að kenna skógrækt úti í náttúrunni. Æskilegt er að Skógræktarfélag Íslands styðji við bakið á grunnskólunum og bjóði upp á aukna fræðslu um skógrækt bæði til handa nemendum og kennurum.



Góður árangur á Þingeyri. Borgný Gunnarsdóttir stendur við fallega birkiplöntu. (Mynd: HF)

**STEYPUMÓT
FYRIR SUMARBÚSTAÐI**

- Steypumót undir sólpallinn og sumarþústaðinn
- Smíðum eftir máli
- Fíjót og góð afgreiðsla

HAGBLIKK ehf.
Smíðjuvegi 4c 200 Kópavogur
Sími 587 2202 Fax 587 2203



FJÖLMENNI Í JÓLASKÓGINUM



Undanfarin ár hafa starfsmenn Toyota komið í skóginn í Brynjudal á aðventunni til þess að höggva sér jólatré. Páll Samúelsson, stjórnarformaður Toyota og áhugamaður um skógrækt, er hér við vörubílinn sem flutti trén til byggða. Farsælt samstarf hefur verið milli Skógræktarfélags Íslands og Toyota umboðsins um langan tíma og hefur Toyota verið einn helsti stuðningsaðili félagsins. (Mynd: JFG).

Skógræktarfélag Íslands fjármagnar starfsemi sína að hluta með því að framleiða jólatré í Brynjudal í Hvalfirði. Þar hefur félagið landsspildu sem gagnert er ræktuð til þess að framleiða jólatré og –greinar. Undanfarin 12 ár hefur félagið fella tré úr skóginum sem síðan hafa skreytt stofur landsmanna víða um land. Einnig hefur mikið verið höggvið af trjám til skreytinga á stofnunum og í verslunum.

Afar ánægjuleg nýjung hefur notið sívaxandi vinsælda undanfarin ár. Hún er fólgin í því að taka á móti hópum í skóginn þar sem fólki gefst kostur á að höggva sitt eigið jólatré. Hafa þetta mest verið fyrirtækjahópar og kemur starfsfólkið þá með fjölskyldum sínum í skóginn, hafa þar rjódur með varðeldi sem bækistöð og fara þaðan um skóginn í trjáleit. Ekki er óalgengt að jólasveinar, á leið úr Botnssúlunum til byggða, komi við í skóginum og heilsa upp á krakkana!

Nespryði ehf.

Alhliða garðabjónusta

Íðavöllum 4b • Pósthólf 22 • 230 Keflavík
Sími 421 6269 • Fax 421 6249
Netfang nesprydi@gl.is

Typar®

JARÐVEGSDÚKUR

Hindrar vöxt illgresis

- TYPAR kemur í veg fyrir illgresivöxt í frammatum og mataragrinum.
- TYPAR hlýpir regnvætri í gegnum sig.
- TYPAR er stjórnaðlega aðgerðarlaus þ.e. gefur ekki líf eða neinar stjórnaðir.

Hemill á röturvöxt

- TYPAR kemur í veg fyrir óeðlilega óvæðingu róta löbrót og lárót í.d. við ísaða vegg.
- TYPAR ver l.d. frammaslukari fyrir áþangi róta.
- TYPAR ver l.d. ný beð fyrir rötum tóks.

Ræktun á lélegum jarðvegi

- Þegar gróurmold er sett ofan á lélegan (gráan) jarðveg er gott að nota TYPAR ók á milli til að koma í veg fyrir jarðvegi-töndun eða sig.
- TYPAR hindrar rötavöxt niður í undirlagð.
- TYPAR heldur gróurmoldinni á sínum stað í.d. í rænefnum.
- TYPAR er spærður — minnkar undirvænu, minna magn gróurmoldar, l.d. þegar ræktað er ofan á hraun.

orka
Faxafeni 12 (Skeifunni) Sími 553 8000

DU PONT

Fræðslustarf fyrir áhugafólk um skóg- og trjárækt

Búnaðarbanki Íslands styrkir Skógræktarfélag Íslands myndarlega

Skógræktarfélag Íslands og Búnaðarbanki Íslands undirrituðu nýlega samning um stuðning bankans við fræðslustarf félagsins. Með þessu getur félagið skipulagt fjölbreytt námskeið, opin hús, skógargöngur og ýmislegt annað fyrir áhugasamt ræktunarfólk.

Núna hefur þetta samstarf staðið síðan árið 1997 og hefur Búnaðarbankinn þannig verið einn traustasti bakhjarl félagsins. Á liðnu ári var afar góð þátttaka í hinum ýmsu



Farin var skógarganga í Borgarnesi í haust. Gengið var á slóðir gamla trjáa í bænum. Í Skallagrimgarði, þar sem hæsta tré Borgarness vex, flutti Ragnar Olgeirsson drápu sem hann orti til garðsins. (Mynd jgp)

þáttum fræðslustarfsins og hefur hún sennilega aldrei verið meiri. Lætur nærri að samtals hafi um 2500 manns tekið þátt í hinum ýmsu áföngum verkefnisins á landinu öllu.



LÚPÍNA Í ÓSHLÍÐ

„FYRR OG NÚ“

Í haustblaði Laufblaðsins árið 1995 var fjallað um tilraunir Vegagerðarinnar á Vestfjörðum til þess að binda lausar skriður í Óshlíð með uppgræðslu. Laufblöðungur sem þar var á ferð skrifaði þá: „Til að reyna að binda lausagrjót og skriður uppi í hlíðinni hefur Vegagerðin gert tilraun með að sá alaska-



Mynd 2. Vegurinn fyrir Óshlíð sumarið 2001. Eins og sést er lúpínan farin að vaxa frá fjöruborði upp í efstu skriður. Núna er áhugavert að reyna að koma trjágróðri þarna á legg. (Mynd: JGP)

lúpínu í Óshlíðina. Laufblöðungur slóst í för með vegagerðarmönnum í sumar (1995) til að skoða árangur sáninganna. Hafði árangur orðið töluverður og talsverður fjöldi lúpínuplantna komið upp, eins og sést á meðfylgjandi mynd. Plönturnar eru hins vegar enn svo smáar svo að ekki er hægt

að fjölyrða neitt um framhaldið.

Allar líkur benda þó til að henni takist að nema land í hlíðinni.“

Núna í sumar ók Laufblöðungur síðan veginn fyrir Óshlíð og við blasti góður árangur lúpínusáninganna. Núna er lúpínan komin vel á legg og er greinilega búin að ná góðri fótfestu í bröttum skriðunum. Ekki er annað að sjá en að árangur sáninganna sé mjög góður.

Nú er hins vegar tímabært að hugleiða áframhaldið. Áhugavert væri að næsti áfangur uppgræðslunnar yrði gróðursetning trjáplantna í lúpínubreiðurnar. Ef tekst að fá trjágróður til þess að vaxa þar



Mynd 1. Myndin úr Laufblaðinu árið 1995. Gísl Eiríksson umdæmisstjóri Vegagerðarinnar á Vestfjörðum stendur við örsmáar lúpínuplöntur í skriðunni í Óshlíð. (Mynd: JGP)

getur hann bundið jarðveginn betur og þannig hugsanlega dregið úr skriðum og grjóthruni á veginn. Til þess eru sennilega elri-, víði- og birkitegundir heppilegastar, vegna þess eiginleika þeirra að þola hnjask og vera fljótur til þess að mynda fræ og sá sér út sjálfar.

Kannski á Óshlíðin eftir að taka á sig sama svip í framtíðinni og hlíðarnar inni í Djúpi þar sem trjágróður vex neðan úr fjöru upp í efstu skriður!

Gott veganesti fyrir skógarplöntur



Skortur á köfnunarefni og fosfór í íslenskum jarðvegi hamlar vexti litilla trjáplantna. Nýgróðursett tré þurfa því hæfilega skammta af þessum efnum strax við gróðursetningu og áframhaldandi áburðargjöf nokkur ár þar á eftir.

Í Grósku er auð- og seinleystum áburði blandað saman. Trén fá þannig nægilegan skammt strax á fyrsta sumri og seinleysti hluti áburðarins endist þeim næstu 2–3 vaxtarsumur. Þessir eiginleikar gera Grósku að sérlega hentugum áburði fyrir skógrækt á Íslandi.



Einar Ólafsson, skóglæðingur
semhlæðingur Rannsóknastöðvar Skógræktar Íslands á Mýgsta.



SKÓGRÆKTARFÉLAG ÍSLANDS ÞAKKAR EFTIRTÖLDUM AÐILUM VEITTAN STUÐNING

Keflavík

Fasteignasalan Ásberg ehf
Reykjanesbær
Sparisjóðurinn í Keflavík
Tannlæknastofa Einars og Kristínar
Verslunarmannafélag Suðurnesja

Keflavíkurflugvöllur

Flugmálastjórn Keflavíkurflugvelli

Garður

Gerðahreppur

Njarðvík

Hitaveita Suðurnesja
Verkfræðistofa Njarðvíkur

Mosfellsbær

Búnaðarsamband Kjalarnesþings
Ísfugl ehf

Mottó ehf

Reykjabúið hf

Akranes

Haraldur Böðvarsson hf, útgerð
Hvalfjarðarstrandahreppur

Hönnun hf

Innri-Akraneshreppur

Magnús H. Ólafsson arkitekt

Skilmannahreppur

Borgarnes

Borgarbyggð

Borgarfjarðarsveit

Bókhalds- og tölvupjónustan sf

Framköllunarþjónustan ehf

Jörvi hf, vinnuvélar

Landbúnaðarháskólinn

Safnahús Borgarfjarðar

Skorradalshreppur

Búðardalur

Dalabyggð, Miðbraut 11

Króksfjarðarnes

Reykholahreppur

Ísafjörður

Fjórðungssamband Vestfjarða

Hjólbarðaverkstæði Ísafjarðar ehf

Ísafjarðarapótek

Ísafjarðarbær

Tækniþjónusta Vestfjarða ehf

Patreksfjörður

Skógræktarfélag Patreksfjarðar

Vesturbyggð

Táknafjarðarhreppur

Táknafjörður

Tálkni ehf

Bildudalur

Búnaðarfélag Auðkúluhrepps

Þingeyri

Grunnskólinn á Þingeyri



Staður

Bæjarhreppur, Skólahúsinu, Borðeyri

Hólmavík

Búnaðarbanki Íslands

Hótel Laugarhóll

Hvammstangi

Tveir smiðir ehf

Vélaverkstæði Hjartar Eiríkssonar sf

Blönduós

Apótek Blönduóss

Skagatrönd

Höfðahreppur

Rafmagnsverkstæðið Neistinn ehf

Vindhælishreppur

Sauðárkrúkur

Fjölbautaskóli Norðurlands vestra

Friðrik Jónsson ehf

Heilbrigðiseftirlit Norðurl. vestra

Kaupfélag Skagfirðinga

Varmahlíð

Lambeyri ehf

Siglufjörður

Siglufjarðarkaupstaður

Akureyri

Akureyrarkaupstaður

Arnarneshreppur

G.V. Gröfur ehf

Gróðrarstöðin Réttarhóli

H.Á teiknistofa

Hörgarbyggð

Kjarnafæði hf

Tölvis sf

Verkfræðistofan Raftákn hf

Grimsey

Grimseyjarhreppur

Dalvík

Daltré ehf

Dalvíkurbyggð Ferðaþjónusta

bænda, Haga Hafnarsamlag

Eyjaþjórur

Hrísey

Hríseyjarhreppur

Húsavík

Garðyrkjustjóri Húsavík

Geiri Péturs ehf

Meindýravarnir Íslands

Tjörneshreppur

Fosshóll

Bárðdælahreppur

Laugar

Ferðaþjónustan Narfastöðum

Reykðælahreppur

Vopnafjörður

Mjólkursamlag Vopnafjarðar



Egilsstaðir

Fellahreppur

Ferðaskrifstofa Austurlands

Héraðsskjalasafn Austfirðinga

Hitaveita Egilsstaða og Fella

Skógræktarfélag Austurlands

Verkfræðistofa Austurlands

Mjóafjarðarhreppur

Neskaupstaður

Tónspil

Breiðdalsvík

Jóhanna Sigurðardóttir

Höfn

Ferðaþjónusta bænda, Stafafelli

Sparisjóður Hornafjarðar og nágrennis

Prastarhóll ehf

Selfoss

Biskupstungnahreppur

Búnaðarfélag Grímsneshrepps

Gnúpverjahreppur

Guðmundur Tyrfingsson ehf

Hólmar Bragi Pálsson, Minni-Borg

Lögmenn Suðurlandi ehf, fasteignasala

Sigfús Kristinsson

Pingvallahreppur

Hveragerði

Eldhestar ehf

Gistiheimilið Frumskógar

Reykjadalur hf

Þorlákshöfn

Jarðefnaiðnaður ehf

Laugarvatn

Verslunin H Sel

Flúðir

Flúðafiskur, Borgarási

Hella

Ásahreppur, Kálfholti

Hekluhestar, hestaferðir

Lífeyrissjóður Rangæinga

Rangárvallahreppur

Verkalýðsfélag Suðurlands

Vistheimilið Gunnarsholti

Hvolsvöllur

Byggðasafnið í Skógum

Jón og Tryggvi hf

Vestur-Landeyjahreppur

Vík

Byggingafélagið Klakkur ehf

Kirkjubæjarklaustur

Ferðaþjónusta bænda

Vestmannaeyjar

Framhaldsskólinn í Vestmannaeyjum

Vestmannaeyjabær, Ráðhúsinu

