



LAUFBLADID

Fréttablað Skográktarfélags Íslands

12. árg. 2003 1. tbl. kr. 499-

Sitkalús

Öflugt starf á Djúpavogi

Framsæknar hugmyndir Landgræðslunnar



FRAMSÆKNAR HUGMYNDIR LANDGRÆÐSLUNNAR



Hnignun landkosta er víða mikil í sunnanverðri Afríku, ekki síst í hinu svokallaða Sahel-svæði á suðurjaðri Sahara-eyðimerkurinnar. Þessi mynd er tekin í N-Kenýa, í átt að landamærum Súdan. Á þessu svæði hefur hnignun landkosta haft mikil áhrif á möguleika fólks að fæða sig og klæða. Mynd: JGP

Í ársskýrslu Landgræðslu ríkisins fyrir árið 2001 er umfjöllun um efni sem Laufblaðið vill vekja athygli lesenda á. Þar reifar Sveinn Runólfsson landgræðslustjóri hugmyndir í þá veru að þekking okkar Íslendinga á eyðingu gróðurs og jarðvegs og endurreisn landkosta geti nýst í tengslum við þróunaraðstoð, líkt og er nú varðandi eldvirkni, jarðhita og fiskveiðar.

Þessar hugmyndir Sveins landgræðslustjóra eru allrar athygli virði. Sveinn segir í inngangi skýrslunnar: „Íslendingar eru virkir þátttakendur í ýmsum alþjóðlegum verkefnum sem tengjast sérstöðu landsins, t.d. eldvirkni, jarðhita og fiskveiðum. Ísland hefur mikla sérstöðu hvað varðar hnignun, vernd og endurreisn landkosta sem nýta mætti með því að vinna að alþjóðlegu landverndarstarfi í tengslum við þróunaraðstoð Íslendinga.

Slík aðstoð gæti m.a. verið fólgin í ráðgjöf

LANDGRÆÐSLUSKÓGAR FESTIR Í SESSI

Núna á haustdögum var þjónustusamningur Skógræktarfélags Íslands og landbúnaðarráðuneytisins um Landgræðsluskóga framlengdur.

Hann kvæður á um það að ríkisvaldið leggi félaginu til 20 milljónir króna á ári til kaupa á trjáplöntum til næstu fimm ára. Þannig er ljóst að verkefnið heldur áfram af fullum þunga. Fyrir þetta fé er hægt að kaupa trjáplöntur sem skógræktarfélagin taka síðan að sér að gróðursetja.

Landgræðsluskógar eru samvinnuverkefni skógræktarfélaganna, Skógræktarfélags Íslands, Landgræðslu ríkisins, Skógræktar

og þátttöku í landgræðsluverkefnum, í stofnun alþjóðlegrar miðstöðvar fyrir rannsóknir á jarðvegsrofi hér á landi og í þróun aðferða til að vernda og endurheimta landkosti. Ísland er einstæð, lifandi kennslubók og rannsóknarstofa í þessum efnum. Hingað gætu komið sérfræðingar frá þróunarlöndunum til að leita þekkingar og nýrra viðhorfa á þessu sviði. Með þeim hætti myndu Íslendingar aðstoða þær þjóðir sem berjast gegn eyðingu gróðurs og jarðvegs, og tekið beinan þátt í baráttunni fyrir bættum lífsskilyrðum í heiminum.

Íslendingar hafa miklu að miðla öðrum þjóðum af nær aldarlangri reynslu sinni af baráttunni gegn jarðvegseyðingu og endurreisn landkosta.“



Sveinn Runólfsson landgræðslustjóri og Vigdís Finnbogadóttir fyrirv. forseti skoða jarðvegsrof og góðan árangur Landgræðslunnar við uppgræðslu á Haukadalsheiði. Slíkir reynslu mætti miðla til fátækari ríkja. Mynd: BJ

ríkisins og landbúnaðarráðuneytisins. Á vegum verkefnisins hafa verið gróðursettar um 1 milljón trjáplantna árlega síðan árið 1990 þegar því var hleypt af stokkunum í tilefni 60 ára afmælis Skógræktarfélags Íslands. Nú er gróðursett á um 120 svæðum á landinu og ná samningar yfir um 12.000 hektara lands. Í öllum samningum Landgræðsluskóga er ákvæði um frjálstan aðgang almennings þannig að í framtíðinni munu þarna skapast umfangsmikil útivistarsvæði um allt land. Víða eru skógræktarfélag einmitt farin að vinna að slíku, nú þegar góður árangur ræktunarinnar er farinn að blasa við.



Eyðing skóga og hnignun landkosta er víða vandamál í þriðja heiminum. Myndin er tekin í austurhluta Lýðveldisins Kongó (áður Zaire) þar sem skógar hafa verið höggðir miskunnarlaust og land víða rofnað í kjölfarið. Mynd: JGP

Þetta er framsækinn og áhugaverð hugmynd hjá Landgræðslunni. Á þessum vettvangi höfum við miklu að miðla, enda nú um 100 ár síðan starf af þessu tagi hófst hér á landi.



Eyðimerkur þekja nú stóran hluta Íslands. Sama er upp á teningnum víða meðal fátækra ríkja. Er úr vegi að við gætum tekið að okkur að miðla reynslu af vettvangi uppgræðslu og skógræktar til annarra ríkja? Myndin er tekin í eyðimerkurríkinu Egyptalandi, nærri landamærum Líbýu. Mynd: JGP



Guðni Ágústsson landbúnaðarráðherra kynnti framlengingu samningsins fyrir skógræktarfélagi í Danielslundu. Mynd: JGP



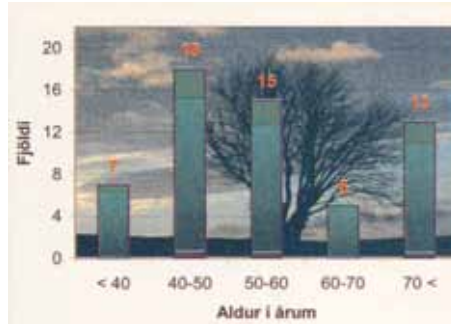
FORMENN SKÓGRÆKTARFÉLAGANNA

Skógræktarfélög innan vébanda Skógræktarfélag Íslands eru nú 59 talsins og starfa um allt land. Hér á Laufblaðinu höfum við tekið saman ýmis gögn varðandi félögin sem við

ætlum að birta hér af og til.

Fyrst kemur hér stutt greining á formönnum félaganna eftir kyni og aldri. Eins og sést er nokkuð jöfn dreifing milli kynja, en þó eru ívið fleiri karlar formenn eða 69%.

Aldur formanna var flokkaður í tíu ára tímabil, eins og sést á meðfylgjandi súluriti og reyndist meðalaldur þeirra vera rúm 54 ár. Flestir eru í flokknum 40-50



ára. Af þessu virðist mega draga þá ályktun að veruleg endurnýjun sé að verða meðal formanna félaganna.



Fréttablað Skógræktarfélag Íslands, 12. árgangur.

1. tölublað 2003. Gefið út í 7000 eintökum.

Laufblaðið er sent endurgjaldslaust til allra félagsmanna í skógræktarfélagunum. Með því að gerast félagsmaður í skógræktarfélagi færð þú Laufblaðið og Frækornin send heim reglulega.

• Útgefandi: Skógræktarfélag Íslands, Ránargötu 18, 101 Reykjavík, sími: 551-8150, heimasíða: www.skog.is, netfang: skog@skog.is

• Ritstjóri: Jón Geir Pétursson skógræðingur, netfang: jgp@skog.is

Ábendingar og upplýsingar varðandi efni blaðsins eru vel þegnar.

- Ábyrgðarmaður: Brynjólfur Jónsson framkvæmdastjóri.
- Prentvinnsla: Víðey ehf.
- Stjórn Skógræktarfélag Íslands, kjörin á aðalfundi 2002: Formaður Magnús Jóhannesson, varaformaður Vignir Sveinsson, gjaldkeri Sigríður Jóhannsdóttir, ritari Þorvaldur S. Þorvaldsson, meðstjórnendur Guðbrandur Brynjúlfsson, Ólafía Jakobsdóttir, Þuríður Yngvadóttir. Varamenn: Hólmfríður Finnbogadóttir, Vilhjálmur Lúðvíksson, Laufey Haraldsdóttir.

Fræðslu og félagsstarf

Með Laufblaðinu að þessu sinni fylgir bæklingur til kynningar á fræðslu og félagsstarfi skógræktarfélaganna í samstarfi við Búnaðarbanka Íslands. Forsíðumyndina tók Einar Gunnarsson í glæsilegum birkiskógi í landi Strandarholts, við Hverfjall í Mývatnssveit, líklega í 270-300 m y.s.



HÚSAMÍÐJAN
www.husa.is

styrkja skógrækt
á Íslandi

www.aburdur.is

Nýr upplýsingavefur
Áburðarverksmiðjunnar.



Áburðarverksmiðjan hf.

Hreinn íslenskur áburður - Hrein íslensk náttúruafurð



SKEMMDIR AF VÖLDUM SITKALÚSAR ÁBERANDI

Eins og margir trúnaðarmenn hafa tekið eftir hafa skemmdir af völdum sitkalúsar verið áberandi núna í vetur. Orsakast það fyrst og fremst af miklum hlýindum í vetur, sérstaklega fyrripartinn. Þá virðist sitkalúsarstofninn hafa vaxið mikið og afleiðingar þess eru nú að koma í ljós. Skemmdir eru áberandi bæði á sitkagreni og blágreni.

Margir hafa haft samband við félagið og velt fyrir sér hvað gera eigi. Við hjá Skógræktarfélagi Íslands leituðum til Guðmundar Halldórssonar skordýrafræðings á Rannsóknastöð skógræktar, Mógilsá, varðandi það.

Guðmundur svaraði: „Margir óttast að sitkalúsin gangi af trjám dauðum eða þá að trén verði aldrei framfar til þrýði í garðinum. Ástandið er þó ekki svona alvarlegt og það er að minnsta kosti full ástæða til að hinkra við og sjá hvað setur áður en farið er að fella tré.

Hér á landi er mjög sjaldgæft að sitkalúsin drepi tré. Ég hef fylgst með afdrifum þúsunda trjáa, sem skemmst hafa í sitkalúsarfaröldrum og það er aðeins í undantekningartilfellum sem ég hef séð tré drepast af þeim orsökum.

Þetta er vegna þess að lúsin tekur bara gömlu nálarnar og tréð á alltaf nægan forða til að skjóta nýjum sprota að vori. Nýi sprotinn er varinn fyrir lúsinni, auk þess sem lúsinni fækkar alltaf þegar tré vakna úr dvala og byrja að vaxa.



Djúpivogur árið 1992. Sitkalúsarfaraldur nýgenginn yfir. Mynd: JGP



Djúpivogur árið 2002. Sitkagrenið búið að ná sér að mestu. Mynd: SSP

hins vegar til að halda trénu á lífi og með árunum bætast síðan nýir sprotar við og þá fer að bera minna á þessum skemmdum eftir því sem tréð bætir nýjum sprotum utan á krónuna og eftir 4-5 ár eru þessar skemmdir væntanlega mikið til horfnar. Það fer þó eftir aðstæðum“.

Hér er skógurinn við Djúpavog árið 1992. Eins og sést eru trén illa farin af miklum sitkalúsaskemmdum. Neðri myndin var hins vegar tekin af sama svæði árið 2002. Eins og sést eru trén orðin græn og falleg aftur. Því er ekki ástæða til að örvænta þótt sitkalúsin valdi skemmdum, þær eru yfirleitt tímabundnar.

Þannig er að í vaxhúð nýrra nála eru varnarefni sem halda meindrym frá nálunum. Þess vegna sneiða skordýr mjög gjarnan hjá nýjum nálum. Þessi vörn veðrast síðan af á nokkrum mánuðum og eftir það eru nálarnar varnarlitlar. Framleiðsla nýju nálanna dugar

STARF SKÓGRÆKTARFÉLAGS EYRARSVEITAR



Skógræktarstarfið í Grundarfirði gengur sinn vanagang eins og annarsstaðar í Landgræðsluskógaverkefninu. Skógræktarfélagið hefur tvö svæði til þess að planta í. Stórt svæði fyrir ofan byggðina í Grundarfirði, þar sem fyrst var plantað árið 1988, og eru hæstu trén þar, sitkagreni, að ná fjögurra metra hæð. Hitt svæðið er við bæinn Eiði í Kolgrafarfirði, en þar var fyrst plantað trjám sumarið 1990. Árlega er plantað milli 6-7 þúsund trjáplöntum á báðum stöðum. Nú í sumar er stefnt að því

að byrja á framkvæmdum við gerð aðkomu-svæðis í báðum skógarreitunum og gerð göngustíga út frá þeim, enda er kominn tími til að huga að þeim þáttum. Til gamans má geta að félagið hefur komið sér upp víðiklónasafni í skógræktinni og má þegar líta marga klóna, aðallega af alaskavíði og jörfavíði, og fer fjölgandi. Það er sérstaklega skemmtilegt að sjá hvað þeir eru mismunandi í útliti. En eitt af áhugamálum okkar hér í Grundarfirði er að fá hingað tilraunareit með alaskavíði- og jörfavíðiklönunum til að fá úr því skorið hvaða klónar henti best í skógrækt og við skjólbelta-rækt á Snæfellsnesi. Að lokum sendum við ykkur tvær myndir af börnum gróðursetja trjáplöntur sem komu í fyrirasumar úr Yrkjusjóðnum.

Gunnar Njálsson
formaður Skógræktarfélags Eyrarsveitar





AÐ SKREYTA SKÓGINN

Undanfarin tvö ár höfum við í leikskólanum Bjarkatúni á Djúpavogi, í samvinnu við skógræktarfélag Djúpavogs, sem varð 50 ára á síðastliðnu ári, verið með uppákomu í skógræktinni á Djúpavogi. Tíminn í kringum sumarslóstöður og Jónsmessu varð fyrir valinu og í fyrra var hún á laugardeginum 22. júní í blíðskaparveðri.

Hugmyndin var að eiga þarna dagstund með foreldrum og nemendum leikskólans og njóta þeirrar gleði að vera saman og skapa listaverk á staðnum með börnum sínum og skreyta skóginn með þeim. Önnur listaverk voru unnin í leikskólanum og þau flutt upp eftir.

Síðan var gengið um skóginn og listaverkin skoðuð í þessu yndislega umhverfi sem skógurinn okkar litli er. Að síðustu var sest niður í „Gömlu réttinni“, sem er skjólgóð kvos, að hluta til af náttúrunnar hendi; girt klettum en hlaðin grjóti á milli. Þar var etið

nesti og spjallað og glaðst áður en heim var haldið. Allir voru velkomnir að taka þátt í þessu með okkur og njóta útiveru og samvista úti í náttúrunni.

En til þess er nú leikurinn gerður!

Í fyrsta skipti vorum við um 40 en við urðum alls 60 í fyrra.

Listaverkin voru til sýnis gestum og gangandi í Skógræktinni yfir sumarið og hefur okkur skilist að margir sem lagt hafa leið sína um skógarstígana hafi glaðst yfir gjörningnum. Í ágústlok var allt síðan tekið niður og farið með heim. En steinar, sem sóttir voru niður að sjó, málaðir á staðnum og komið fyrir meðfram stígum, voru skildir eftir. Þeir voru síðan sóttir af eigendum sínum síðar eða látnir liggja til vors.

Skógardagur Bjarkatúns hefur verið mikilvægur þáttur í sumarstarfi leikskólans þessi tvö sumur og við vonum að hann verði árlegur viðburður í þorpinu okkar í framtíðinni.



Til stendur, að leikskólinn Bjarkatún eignist gróðurreit í skógræktinni, þar sem elstu nemendur leikskólans fá að setja niður 6 ára gamlar birkiplöntur í úthlutaðan reit sem síðan verði „Bjarkatúnsreit“ og verði bætt í hann á hverju ári eftir fjölda barna í árgangi.

Ekki væri þarna skógur ef ekki hefði komið til starf Skógræktarfélags Djúpavogs í 50 ár. Undanfarið hefur verið unnið stórvirki í að gera þetta svæði aðgengilegt með fallegum skógarstígum og grisjun, svo að til sóma er. Ég hvet landsmenn, sem leið eiga hér um, að gefa sér tíma til að njóta þessarar litlu Paradísar með okkur.

Verið ávallt velkomin! Með bestu kveðjum

*Hallveig Ingimarsdóttir,
skólastjóri í Bjarkatúni*

Myndir: Ómar Enoksson



GLÆSILEGT GRILLHÚS

Þetta glæsilega grillhús hefur verið reist í skóginum í Sólbrekum á Suðurnesjum. Hönnuður hússins er Halldór Magnússon, formaður Skógræktarfélags Suðurnesja og yfirmaður garðyrkjudeildar Reykjanesbæjar.

Hliðar hússins eru byggðar úr bjálkum en gaflinn er úr íslensku greni. Bjálkarnir eru afgangur úr innfluttu finnsku bjálkahúsi sem var reist í bænum en gaflinn er úr íslensku greni. Efnið í það fékkst úr stórum jólatrjám bæjarins, en eftir að þau höfðu gegnt sínu hlutverki yfir jólin var bolnum flett niður í sver borð og timbrið notað til að klæða gaflinn á húsinu.



Í Sólbrekum er einn fallegasti skógalundur á Suðurnesjum. Þar er byrjað að byggja upp útvistaradstöðu og skógurinn orðinn fjölsóttur áningarstaður. Grillhúsið sést hér á myndinni.



SKÓGRÆKTARFÉLÖGIN KOMA SÉR UPP FÉLAGSAÐSTÖÐU

Mörg skógræktarfélög hafa unnið að því undanfarin ár að koma sér upp félagsaðstöðu. Skógarhúsin eru orðin nokkur og fer fjölgandi. Það er afar mikilvægt í starfi félaganna að hafa góða aðstöðu á ræktunarsvæðunum. Hér eru myndir af nokkrum skógarhúsum félaganna um landið.



Skógræktarfélag Mosfellinga

Þetta hús er í Hamrahlíðarskógi, skógi Skógræktarfélags Mosfellinga utan í Úlfarsfelli. Þar hefur félagið aðstöðu fyrir starfsemi sína, ekki síst í tengslum við jólatrjásofluna vinsælu á aðventunni.



Skógræktarfélag A-Húnvetninga

Jörðin Gunnfríðarstaðir er í eigu Skógræktarfélags A-Húnvetninga. Þar er félagið að koma upp ákjósanlegri útivistaraðstöðu sem nýtur sívaxandi vinsælda. Skógarhúsið á Gunnfríðarstöðum skapar félaginu ágæta aðstöðu þegar unnið er í skóginum auk þess sem þar eru snyrtingar fyrir gesti.

Skógræktarfélag Skilmannahrepps

Í skógi félagsins í landi Stórufellsaxlar hefur félagið reist hús fyrir starfsemi félagsins. Þar er nú komin ágæt aðstaða fyrir starfsemi félagsins og er myndin tekin á skógardegi sem haldinn var þar síðastliðið sumar.



Höfði Skógræktarfélags Hafnarfjarðar

Skógræktarfélag Hafnarfjarðar er með glæsilegt hús í Höfðaskógi, Höfða, þar sem er úrvals félagsaðstaða ásamt skrifstofuaðstöðu fyrir félagið. Þeir Hafnirðingar eru einnig nýbúnir að reisa veglegt hús undir starfsemi félagsins, þar sem verður aðstaða fyrir ræktunarstjóra.



Blöndalsbúð Skógræktarfélags Austurlands

Eitt glæsilegasta hús skógræktarfélaganna er Blöndalsbúð í Eyjólfsstaðaskógi. Húsið er leigt út til áhugasams skógræktarfólks til lengri og skemmri tíma. Húsið heitir í höfuðið á Sigurði Blöndal, fyrrv. skógræktarstjóra, sem hefur unnið mikið á vettvangi félagsins í skóginum





Skógræktarfélag Árnesinga

Á Snæfoksstöðum er Skógræktarfélag Árnesinga að koma sér upp veglegu húsi. Það er rúmgóður bústaður sem er á falletum stað í skóginum á bökkum Hvítár. Húsið sem þeir eru að setja upp var upphaflega reist af Skógrækt ríkisins í Jafnaskarðsskógi við Hreðavatn en flutt þaðan á Suðurland. Á fyrri myndinni sést þegar húsið var flutt úr Jafnaskarðsskógi sumarið 1988 en á seinni myndinni þegar verið er að lyfta því á sinn stað haustið 2003.

Skógræktarfélag Íslands þakkar eftirtöldum veittan stuðning

Geirasel Skógræktarfélag

Suður-Pingeyinga

Í Fossselsskógi er Skógræktarfélag S-Pingeyinga með ágæta aðstöðu í húsi sem kallast Geirasel, eftir Friðgeiri heitnum Jóns-syni sem lengi starfaði fyrir félagið.



Reykjavík

Atlantsál hf
Björgun ehf
Björn Traustason ehf
Bón- og þvottastöðin ehf
Dagvist barna
Efnalaugin Björg
Endurvinnslan hf
Ferðaskrifstofa Íslands hf
Feró ehf
Félagsmálaráðuneytið
Fjölbrautaskólinn við Ármúla
Garðyrkjudeild, umhverfis- og heilbrigðisstjóra Reykjavíkur
Gesthús Dúna
Guðmundur Jónasson hf
Heimsklúbbur Ingólfs - Príma
Hugver ehf
Iðnaðar- og viðskiptaráðuneytið
Ísbú alþjóðaviðskipti ehf
Ísefni efnavörur ehf
Ísól ehf
Johan Rönnung hf
Landslag ehf
List og saga ehf
Meistarafélag húsasmiða
Merking ehf
Morgunblaðið
Námsflokkar Reykjavíkur
Ottó B. Arnar ehf
Raftagnsveitur ríkisins
Raftækning hf
Ríkisendurskoðun
RST Net ehf
Samgönguráðuneyti
Securitas hf
Slökkvilið höfuðborgarsvæðisins bs
Smith og Norland hf
SORPA
Sparisjóðurinn
Stanislas Bohic garðarkitekt
Suzuki-bílar hf
Teiknistofa Ingimundar Sveinssonar
Úti og inni sf
Veðurstofa Íslands
Vélstjórafélag Íslands
VSÓ Ráðgjöf ehf
Þróunarsamvinnustofnun Íslands

Kópavogur

Eggja- og kjúklingabúið

Kambur ehf

Landmótun

Verkfræðistofa Snorra Ingimarssonar ehf

Verkfræðistofan Hamraborg

Hafnarfjörður

Hagvagnar hf

Keflavík

Fasteignasalan Ásberg ehf

Tannlæknastofa Einars og Kristínar

Garður

Gerðahreppur

Mosfellsbær

Búnaðarsamband Kjalarnesþings

Mottó ehf

Reykjabúið hf

Akranes

Blikksmiðja Guðmundar J. Hallgrímssonar

Haraldur Böðvarsson hf

Magnús H. Ólafsson arkitekt

Skilmannahreppur

Borgarnes

Borgarbyggð

Jörvi hf, vinnuvélar

Landbúnaðarháskólinn

Skorradalshreppur

Ísafjörður

Fjórðungssamband Vestfirðinga

Ísafjarðarbær

Bolungarvík

Sparisjóður Bolungarvíkur

Patreksfjörður

Skógræktarfélag Patreksfjarðar

Vesturbyggð

Hólmavík

Búnaðarbanki Íslands

Hótel Laugarhóll

Hvammstangi

Vélaverkstæði Hjartar Eiríkssonar sf

Skagaströnd

Höfðahreppur

Sauðárkrúkur

Friðrik Jónsson ehf

Kaupfélag Skagfirðinga





Laufblaðið, fréttablað Skógræktarfélags Íslands

ÁBURÐARGJÖF BÆTIR ÁRANGUR Í SKÓGRÆKT

Núna þegar líður að vori er rétt að benda áhugasömu ræktunarfólki á mikilvægi þess að bera á plönturnar. Það hefur sýnt sig og sannað, að með því að bera á trjáplöntur er hægt að ná betri og skjóttari árangri við skógræðslu.

Þrátt fyrir að íslenskur eldfjallajarðvegur sé frekar frjósamur líða smáar trjáplöntur sem gróðursettar eru á bersvæði oft og tíðum skort á nauðsynlegum næringarefnum. Næringarefnin sem helst skortir eru nitur (N) og fosfór (P). Kali (K) skortir oftast ekki í íslenskum jarðvegi, en getur haft góð áhrif á trjáplöntur og aukið frostþol þeirra.

Tilbúinn áburður er seldur undir ýmsum heitum. Nokkrar heppilegar blöndur fyrir

skógarplöntur eru; Bláakorn, Græðir 1 og Græðir 5. Þessar áburðartegundir eru allar með næringarefnin þrjú sem plönturnar þurfa mest á að halda í hæfilegum hlutföllum, þ.e. N, P og K og kallast því þrígildur áburður. Þær eru auðleystar og leysast því upp í vatni og berast til plöntunnar með jarðvatninu.

Einnig eru til áburðartegundir með sömu efnum sem kallast seinleystar. Þá er áburðurinn húðaður með efnum sem leysast hægt upp og er því aðgengilegur plöntunum yfir lengri tíma. Núna er á markaðnum blanda hefðbundins áburðar og seinleysts áburðar sem nefnist Gróska og hentar sérlega vel með skógarplöntum.



Notkun á tilbúnum áburði eykur mjög lífslíkur og vöxt nýgróðursettra plantna. Mynd: JGP

Varmahlíð

Lambeyri ehf

Siglufjörður

Siglufjarðarkaupstaður

Akureyri

Akureyrarkaupstaður

Hörgárbyggð

Teiknistofan H Á

Tölvís sf

Verkfræðistofan Raftákn hf

Véla- og stálsmiðjan ehf

Grimsey

Grimseyjarhreppur

Dalvík

Daltré ehf

Húsavík

Garðyrkjustjóri Húsavíkur

Húsavíkurbær

Knarrareyri ehf

Langanes hf

Laugar

Ferðaþjónustan Narfastöðum ehf

Þingeyjarsveit

Raufarhöfn

Hótel Norðurljós

Þórshöfn

Þórshafnarhreppur

Egilsstaðir

Austur-Hérað

Barri hf

Bókasafn Héraðsbúa

Ferðaskrifstofa Austurlands

Héraðsskjalasafn Austfirðinga

Hítaveita Egilsstaða og Fella

Skógræktarfélag Austurlands

Trésmiðja Fljótsdalshéraðs hf

Verkfræðistofa Austurlands ehf

Mjólfjörður

Mjólfjarðarhreppur

Neskaupstaður

Tónspil

Breiðdalsvík

Óskaup ehf

Höfn

Þratarhöll ehf

Selfoss

Búnaðarfélag Grímsneshrepps

Búnaðarsamband Suðurlands

Guðmundur Tyrfingsson ehf

Umhverfisdeild Árborgar



KIPPUM ÞESSU Í LAG...

HÖLDUM LANDINU REINU

HIRÐUM ALLAR ÖÐSIR

VÍNBUÐ
www.vinbud.is



MINNINGARTÓNLEIKAR UM SKÓGRÆKTARMANN

Stór hópur tónlistarmanna á Bretlandseyjum styður skógræktarstarf

Fyrir skömmu lést Joe Strummer, söngvari og gítarleikari hljómsveitarinnar Clash, sem meðal annars spilaði hér í Laugardalshöllinni á sínum tíma. Það væri í sjálfu sér ekki fréttænamt í Laufblaðinu, ef viðkomandi hefði ekki verið heltekinn af skógræktaráhuga og mikilvirkur við að efla skilning á mikilvægi þess að gróðursetja tré. Varð hann til að mynda fyrsti listamaður heims sem setti sér það markmið að binda jafnmikið kolefni og losaði við hans daglega líf (carbon neutral artist).

Það mun hafa verið á rokkhátíðinni í Glastonbury árið 1996 sem hann gekk til liðs við samtökin Future Forest (<http://www.futureforests.com>) á Bretlandi, en þau hafa beitt sér fyrir aukinni skógrækt til þess að binda kolefni úr andrúmsloftinu.

Þar er haft eftir honum „Hljómsveitir stuðla að auknum gróðurhúsaáhrifum með því að aka rútum, halda tónleika o.fl. Getið þið

ímyndað ykkur hve mikið CO₂ er losað við framleiðslu og dreifingu geisladiska? Hvað eigum við [listamenn] að gera við því?“

Niðurstaðan varð sú að Strummer beitti sér fyrir eigin skógrækt til þess að binda það kolefni sem hann losaði. Skógræktin fer fram á eyjunni Skye í Skotlandi þar sem gróður-



settar verða eikur, bjarkir, reynitré, elri, víðitegundir ásamt ýmsum runnum. Að frumkvæði hans hefur mikill fjöldi listamanna á Bretlandi lagt því lið að gróðursetja tré og rækta skóga,

Ákveðið hefur verið að halda minningartónleika um Strummer hér á landi. Verða þeir haldnir að frumkvæði hljómsveitarinnar Fræbblanna og kynntir þegar nær dregur. Skógræktaráhugafólk er eindregið hvatt til að mæta.

Allur ágóði tónleikanna rennur til skógræktar

Eftirtaldir listamenn hafa gengið til liðs við samtökin Future Forests og styðja dyggilega við skógrækt.

- Dave Stewart
- Dido
- Gary Kemp
- Gorillaz
- Hugh Cornwell
- Hybrid
- Jamiroquai
- Jarvis Cocker, Pulp
- Joe Strummer
- John Barnes
- John Moss
- Jonathan Ross
- Julian Lennon
- Karl Wallinger
- Keith Allen
- Kelis
- Kevin Keegan
- Kitaro
- Kylie Minogue
- Lenny Kravitz
- Liz McClarnon, Atomic Kitten
- Lord Bath
- Lulu
- Mis-teeq
- Murray Laughlan Young
- Neneh Cherry
- Perry Farrell, Jane's Addiction
- Pink Floyd
- Richard Blackwood
- Roger Taylor, Queen
- Rollo, Faithless
- Shaggy
- Simon & Yasmin Le Bon
- Simply Red
- Sting
- Sugababes
- The Foo Fighters



RANNSÓKNIR Á ASPARRYÐI

Áhugaverðar niðurstöður

Rannsóknir á asparryði hafa nú staðið yfir síðan árið 1999. Útbreiðsla sjúkdómsins og sjúkdómsþol mismunandi klóna hefur verið kannað og hafnar eru kynbætur á öspum til að auka þol þeirra gegn þessum vágesti.

Að þessum rannsóknum hefur unnið samstarfshópur frá ýmsum stofnunum. Verkefninu er stjórnað af Halldóri Sverrissyni, RALA. Aðrir þátttakendur eru: Aðalsteinn Sigurgeirsson og Guðmundur Halldórsson, Mógilsá. Guðríður Gyða Eyjólfssdóttir, Náttúrufræðistofnun Íslands. Haukur Ragnarsson, fyrrverandi skógarvörður. Kristinn H. Þorsteinsson, garðyrkjustjóri Orkuveitunnar, og Þórólfur Jónsson, deildarstjóri Garðyrkjudeildar Reykjavíkurborgar. Þessar rannsóknir hafa verið styrktar af RANNÍS, Framleiðnisjóði, Skógarsjóðnum, Skógræktarverkefninum og ýmsum sveitarfélögum.

Útbreiðsla asparryðs hefur aukist mikið síðan það nam hér land og hefur það nú fundist allt frá Skorradal austur á Hallormsstað, en raunar er útbreiðslan austan við Hvolsvöll mjög slitrótt enn sem komið er (mynd 1). Rannsóknir á mótstöðuprótti mismunandi klóna gegn asparryði hafa sýnt að flestir klónar eru mjög viðkvæmir fyrir þess-

um sjúkdómi (mynd 2), en nokkrir klónar hafa þó mikinn mótstöðuprótt. Bestu klónar árin 2000 og 2001 voru: „Sæland“, „Súla“, „Depill“, „Haukur“, „Sterling“, „79-01-002“, „P-2“, „79-04-001“.

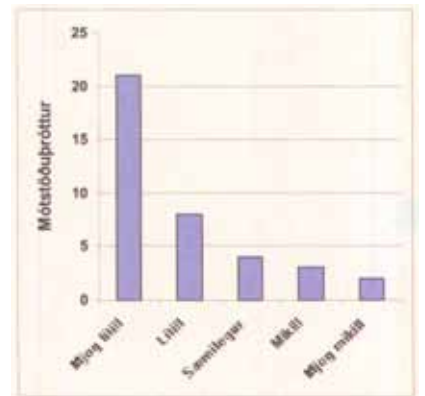
Þessum klónum hefur verið æxlað saman við aðra klóna, sem þykja hafa til að bera eiginleika sem æskilegir eru í asparrækt. Þessir síðarnefndu klónar voru ýmist valdir með hliðsjón af niðurstöðum úr klónatilraunum Mógilsár eða valdar voru gamlar aspir á höfuðborgarsvæðinu sem vaxið hafa áfallalaust um langt skeið og þykja henta vel sem garðtré. Flestar þessara síðarnefndu voru raunar gróðursettar fyrir '63 hretið og stóðust það áfallalaust.

Klipptar voru blómgreinar af þessum trjám og þær síðan látnar lifna inni í gróðurhúsi. Þá var frjög borið af karlblómum yfir á kvenblóm og þannig æxlað saman mismunandi klónum. Það starf annaðist Haukur Ragnarsson. Fræið var síðan tekið þegar það var orðið þroskað og dreifsáð í bakka. Að lokum voru bakkarnir sendir austur á Tumastaði þar sem plönturnar voru dreifsettar í 40-gata bakka.

Afurd þessa kynbótastarfs eru um 12 þús-



Útbreiðsla asparryðs.



Mótstöðupróttur mismunandi klóna gegn asparryði.

und plöntur sem síðan munu verða gróðursettar í tilraunareiti þar sem fylgst verður með vexti og lifun auk þols gegn asparryði. Fyrstu prófanir á þoli þessara kynbótaplantna gegn asparryði munu fara fram nú í sumar og er spennandi að sjá hvort í þessu safni leynast ekki einstaklingar sem láta ekki slíka kveisu á sig bita.

Guðmundur Halldórsson, RS Mógilsá

Snöggjum betri kraftur...

KOMATSU ZENOAH

47.500-
G415AVS
4.4 kg 2ha

59.000-
HT2300A
5.3 kg 1,2 ha

STIGA

Vetrarsól ehf • Askalind 4 • Kópavogur • Sími: 564 1864

Hveragerði

Eldhestar ehf

Þorlákshöfn

Jarðefnaiðnaður ehf

Laugarvatn

Verslunin H Sel

Flúðir

Flúðafiskur

Hella

Ásahreppur
Vistheimilið Gunnarsholti

Hvolsvöllur

Byggðasafnið í Skógum
Krappi ehf

Vík

Byggingafélagið Klakkur ehf

Kirkjubæjarklaustur

Geirland og sumarhótelíð

Vestmannaeyjar

Framhaldsskólinn í Vestmannaeyjum
Vestmannaeyjabær

Skógrækt er landbúnaður

Landbúnaðarráðuneytið er fagraðuneyti skógræktar



Meginhlutverk Landbúnaðarráðuneytisins er að stuðla að þróttmiklum og sjálfbærum landbúnaði og öflugri matvælaframleiðslu til hagsbóta fyrir framleiðendur og neytendur.



Viðamikil skógræktarverkefni eru skipulögð í öllum landshlutum. Markmið þeirra er meðal annars að klæða landið skógi, framleiða timbur og skapa atvinnu.



Í landinu er stunduð margskonar skógrækt af bændum, áhugamannafélögum, fyrirtækjum og einstaklingum.

Landbúnaðarráðuneytið stuðlar að framgangi þeirra verkefna auk þess sem það vinnur að vernd gróðurhulunnar og uppgræðslu foksvæða.



Skógurinn er auðlind sem mun kalla á ný störf á landsbyggðinni og stuðla að fegurri sveitum.

Landbúnaðarráðuneytið

Gerðu garðinn frægan



Smágröfur



Bómulyftur



Beltavagnar



Hekklippur



Keðjusagir



Kurlarar



Bensinorf



Stauraborar

Þegar vorið gengur í garð er tími til kominn að láta hendur standa fram úr ermum. Þá er nauðsynlegt að hafa réttu tækin og tólin við hendina svo að vinnan verði sem auðveldust.

Við hjá Kraftvélaleigunni bjóðum upp á flest þau tæki sem létt geta húseigendum störfin, hvort heldur er við jarðvegsframkvæmdir, viðgerðir, málningarvinnu eða snyrtingu og umhirðu á lóðinni.

Leigjum aðeins út tæki í fyrsta flokks ástandi, tæki sem eru afkastamikil og auðveld í stjórnun.

Opið um helgar í sumar!



KRAFTVÉLALEIGAN

Dalvegi 6-8 · Kópavogi
Sími 535 3515 - www.kraftvelar.is

...með réttu tólin

- Smágröfur
- Smáskóflur
- Beltagröfur
- Hjólagröfur
- Traktorsgröfur
- Skotbómulyftarar
- Jarðvegsfæribönd
- Beltavagnar
- Bómulyftur
- m/dráttarbeisli
- Skæralyftur
- Ljósaturnar
- Hekklippur
- Keðjusagir
- Kurlarar
- Rafmagnsorf
- Bensinorf
- Stauraborar
- Laufblásarar
- Mosatætarar
- Flutningabíll
- með krana

Bjóðum upp á margar gerðir af öryggis- og hlífðarbúnaði

