



LAUFBLAÐIÐ

Fréttablað Skógræktarfélags Íslands

12. árg. 2003 2. tbl. kr. 499-



Fjölsótt fræðslustarf

Unnið af krafti við opnun skóga



**Myndarlegir styrkir Pokasjóðs
til skógræktarfélaganna**





LAUFBLAÐIÐ

Fréttablað Skógræktarfélags Íslands,
12. árgangur, 2. tölublað 2003.
Gefið út í 7000 eintökum.

Laufblaðið er sent endurgjaldslaust til allra félagsmanna í skógræktarfélagunum. Með því að gerast félagsmaður í skógræktarfélagi færð þú Laufblaðið og Frækornin send heim reglulega.

Útgefandi: Skógræktarfélag Íslands,
Ránargötu 18, 101 Reykjavík,
sími: 551-8150, heimasíða: www.skog.is,
netfang: skog@skog.is
Ritstjóri: Jón Geir Pétursson skógfræðingur,
netfang: jgp@skog.is

Ábendingar og upplýsingar varðandi efni blaðsins eru vel þegnar.

Ábyrgðarmaður: Brynjólfur Jónsson
framkvæmdastjóri.

Prentvinnsla: Viðey ehf.

Stjórn Skógræktarfélags Íslands, kjörin á aðalfundi 2002: Formaður Magnús

Jóhannesson, varaformaður Vignir Sveinsson,
gjaldkeri Sigríður Jóhannsdóttir, ritari Þorvaldur S. Þorvaldsson, meðstjórnendur Guðbrandur Brynjólfsson, Ólafía Jakobsdóttir, Þuríður Yngvadóttir.

Varamenn: Hólmfríður Finnbogadóttir,
Vilhjálmur Lúðvíksson, Laufey Haraldsdóttir.

Félagsskírteini skógræktarfélaganna

Allir félagsmenn í skógræktarfélagunum geta fengið skírteini sem veitir ágætan afslátt hjá nokkrum fyrirtækjum. Hafið samband við viðkomandi formann til að fá nánari upplýsingar.

Það borgar sig að vera félagi í skógræktarfélagi - hvetjum sem flesta til að ganga í skógræktarfélag.

Eftirtalin fyrirtæki veita félögum afslátt með framvísun skírteinisins árið 2003. Félagar eru hvattir til að versla þar.

<i>Barri, Egilsstöðum</i>	10%
<i>Blómaval</i>	15%
<i>Bræðurnir Ormsson</i>	5-15%
<i>Ellingsen</i>	10%
<i>Frjó</i>	10%
<i>Garðheimar</i>	10%
<i>Húsasmiðjan</i>	12%
<i>Kjarni, Akureyri</i>	10%
<i>Nátthagi, Ölfusi</i>	10%
<i>Skógræktarfélag Hafnarfjarðar</i>	15%
<i>Útilíf</i>	5%
<i>Ölur, Sólheimum, Grímsnesi</i>	15%

60 ÁRA AFMÆLI SKÓGRÆKTARFÉLAGS RANGÆINGA Samkeppni um gerð merkis

Skógræktarfélag Rangæinga verður 60. ára á þessu ári, var stofnað 20. nóvember 1943.

Í tilefni af afmælinu hefur verið ákveðið að efna til samkeppni um gerð merkis (logo) fyrir félagið. Skilafrestur er til 1. ágúst 2003 og skal tillögum skilað til Sigríðar H. Heiðmundsdóttur, Kaldbak 851 Hella. Með tillögunni skal fylgja umslag þar sem nafn höfundar kemur fram. Vegleg verðlaun eru í boði.





AÐGENGI BÆTT AÐ VINASKÓGI



Nú í sumar er unnið að bættu aðgengi að Vinaskógi. Laga á göngustíga í skóginum, gera hlið við innganginn og setja upp upplýsingaskilti fyrir gesti á svæðinu. Þessar framkvæmdir voru styrktar myndarlega af Pokasjóði verslunarinnar. Mynd: EG.

Nú í sumar hefur unnið að því að bæta aðkomu að Vinaskógi á Þingvöllum. Í skóginn hafa gróðursett þjóðhöfðingjar sem koma hingað til lands á vegum forsetaembættisins. Gróðursetning hófst í Vinaskógi að frumkvæði Vígdísar Finnbogadóttur forseta og hefur

síðan haldið áfram í tíð núverandi forseta, Ólafs Ragnars Grímssonar.

Nú hafa þjóðhöfðingjar fjölmargra ríkja gróðursett birkiplöntu í Vinaskógi, auk ýmissa annarra góðra gesta. Vinaskógarsvæðið er einstakt á heimsvísu, en okkur hjá Laufblaðinu er ekki kunnugt um nokkurn trjálund í víðri veröld þar sem svo margir þjóðhöfðingjar hafa gróðursett tré.

Nú er svo komið að trjágróðurinn í Vinaskógi er farinn að vaxa vel úr grasi og því orðið brýnt að bæta aðgengi gesta að svæðinu. Skógræktarfélag Íslands fékk myndarlegan styrk frá Pokasjóði verslunarinnar til framkvæmda í Vinaskógi sem gerir þessar framkvæmdir mögulegar. Áslaug Traustadóttir, landslagsarkitekt hjá Landmótun, var fengin til að hanna verkið en verktakar eru Björn og Guðni ehf. Framkvæmdanefnd Vinaskógar skipa Þorvaldur S. Þorvaldsson sem er formaður, Ólafur Oddsson ritari og meðstjórnendur eru Guðjón Magnússon og Einar Gunnarsson.



AUÐNUTITTLINGAR OG GRENILÝS

Auðnutittlingar eru smáfuglar, að mestu ljósgráir og ynjóttir með rautt enni. Þeir eru af finkuætt og hafa dæmigerðan gogg sérhæfðan að fræði. Auðnutittlingar halda sig mest í trjám og tíðast í birki og eru afar fimir en setjast einnig á jörðina, sérstaklega í moldarflög og arfastóð til að tína fræ. Á sumrin éta þeir töluvert af skordýrum og lifrum þeirra.

Aðalvetrafæða auðnutittlinga eru birkifræ en einnig fræ annarra plantna, t.d. fjalldrapa, reynis og ýmissa blóma og grasa. Brum sumra runna eru einnig á matseðlinum á vorin. Í seinni tíð hefur einnig mátt sjá þá hangandi á grenikönglum að tína úr þeim fræði. Auðnutittlinga er hægt að venja á fuglafóður ef þeim er gefið smágert finku- eða páfagaukafræ og verða þessir spöku fuglar þá daglegir gestir yfir köldustu mánuðina.

Sá grunur læddist að mér að auðnutittlingar væru að éta grenilýs þegar ég var staddur í Vífilstaðahlíð að vorlagi fyrir tveimur árum og fylgdist með auðnutittlingum sem flögruðu um í grenitrjám en það getur verið erfitt að staðfesta slíkt. Þetta atferli hef ég svo séð nokkrum sinnum síðan. Það var svo nú á vormánuðum, í byrjun mars að ég fylgdist með 35 fugla hópi á stuttu færi í lágvöxnum (3-5 m) sitkagrenitrjám í Laugardalsgarðinum að ég gat staðfest hvað var hér að gerast. Fuglarnir flögruðu um og voru mest á innanverðum sprotunum (2-3 ára) og voru greinilega af tína af barnálunum. Þegar ég skoðaði srotana þar sem fuglarnir voru mest á ferðinni mátti sjá töluvert af grenilýsum. Síðan hef ég séð þetta lúsaát auðnutittlinganna oft.

Aðrir fuglar sem éta mikið af grenilýsum

eru hinir nýju íbúar landsins, glókollarnir ásamt þeim gamalkunna birkiskógafugli, músarrindlinum. Ljóst er að allar þessar tegundir fugla njóta góðs af lúsunum. Þeim fer fjölgandi hér á landi og setjast þeir fljótlega að í ræktuðum nýskógum eða trjálundum. Þessar fuglategundir éta líka fleiri skaðleg skordýr, eins og t.d. blaðlís og fiðrildalífur, og eru þar með mikilvægur þáttur í vistkerfi skóganna.

Viðauki

Síðan þessi grein var skrifuð hefur bæst á listann yfir þá fugla sem tína grenilýs en bæði stari og þúfuttlingur hafa sést stunda þá iðju. En enn vantar þó maríuerlu í hópinn og jafnvel skógarpróst.

Einar Þorleifsson, Fuglaverndarfélaginu



Asparviður eftirsóttur á Norðurlöndum

HVER VERÐA ÁHRIF VORHRETSINS?



Fallegir blæsparræður (*Populus tremula* x *P. tremuloides*) í Finnlandi. Mynd: JGP.

Um þessar mundir er asparviður eftirsóttur á Norðurlöndunum. Sérstaklega er það pappírsiðnaðurinn í Finnlandi og Svíþjóð sem er áhugasamur um þetta hráefni, enda asparviðurinn ljós og þeirrar gerðar að henta vel til framleiðslu á hágæðapappír.

Nýlega heimsótti hópur íslensks skógræktarfélags pappírsverksmiðju Metsällitto fyrirtækisins í Lohjo í S-Finnlandi, sem er sérhæfð í að framleiða pappír úr asparviði. Sá pappír er eftirsóttur af ýmsum þekktustu tímaritum heims, eins og Vogue og National Geographic, þar sem mikil áhersla er á fullkomin prentgæði. Vandinn er hins vegar sá að ekki er til nægjanlegt magn af asparviði í Finnlandi og Svíþjóð. Það hefur hins vegar

verið leyst með innflutningi á ösp frá Eystrasaltsríkjunum.

Sú ösp sem mest er notuð er blæösp (*Populus tremula*). Hins vegar er áhugi fyrir ræktun á blendingsosp blæsparræðu og nóturasparræðu (*Populus tremula* x *P. tremuloides*) til ræktunar fyrir skógariðnaðinn. Sá blendingur, sem hefur verið kallaður blæsparræðri á íslensku, vex mun hraðar og öruggar en báðir foreldramir. Slíkir blendingar hafa aðeins verið reyndir hér á landi. Vísbendingar eru um að þeir geti átt fullan rétt á sér í ræktun hér.

Þessar fréttir af Norðurlöndunum eru einnig áhugaverðar sakir þess hve mikil áhersla er á ræktun alaskaaspar héraðs. Greinilegt er að asparviður getur nýst til ýmissa hluta.

Eins og lesendur Laufblaðsins þekkja var síðastliðinn vetur einstaklega mildur um allt land. Gróður kom almennt vel undan vetri, ef undan er skilið sitkagreni sem víða skemmdist mikið af völdum sitkalúsar (sjá síðasta Laufblað). Ákveðinn uggur var þó í skógræktarfélagi þegar tók að vora, minnugt hretsins árið 1963 þegar miklar skemmdir urðu á trjágróðri í kjölfarið.

Um mánaðamótin apríl/maí gerði síðan nokkurra daga hret, norðanáhlaup með töluverðu frosti, sem olli töluverðum skemmdum á trjá- og runnagróðri víða um land. Þessar skemmdir birtust afar misjafnlega eftir trjategundum, kvæmum, klónum, staðsetningu á landinu, legu lands og öðrum staðháttum. Einnig virðast töluverðar skemmdir hafa orðið í nokkrum skógarplöntuuppeldisstöðvum af þessum sökum.

Enn er ekki hægt að segja endanlega til um hversu alvarlegar afleiðingar hretsins verða. Mikilvægt er hins vegar að reyna að lesa úr áhrifum svona hrets á trjágróðurinn. Á vegum Rannsóknastöðvarinnar á Mógilsá er hafin skipulögð vinna við mat á skemmdunum. Niðurstöður þeirrar vinnu liggur ekki fyrir enn, en við munum leitast við að segja frá því hér í Laufblaðinu þegar þar að kemur.



Þessi heggur í vesturbænum í Reykjavík var orðinn töluvert útsprunginn áður en hretið gerði. Hann tapaði nokkru af laufi í hretinu, en vejjaskemmdir virðast engar, enda uxu út heilbrigðir sprotar eins og ekkert hefði í skorist. Einnig blómstraði hann eðlilega. Ef myndin prentast vel sjást hins vegar dauðu laufin enn hangandi á trénu. Mynd: JGP.

FERÐ TIL ÍRLANDS Í HAUST

Undanfarin ár hefur Skógræktarfélag Íslands gengist fyrir kynnisferðum til annarra landa. Hefur félagið undanfarin ár skipulagt ferðir til Danmerkur, Noregs, Finnlands, Rússlands, Skotlands, Austurríkis og Alaska sem hafa verið fjölsóttar.

Í haust er gert ráð fyrir ferð til Írlands, en þar er margt að skoða fyrir áhugasamt ræktunarfólk. Um þessar mundir á sér stað umfangsmikil nýskógrækt á Írlandi, en skógaþekja þar var einungis um 1 % fyrir nokkrum áratugum. Í ferðinni verður leitast við að kynna fólki skóga og náttúru landsins undir

leiðsögn staðkunnugra. Ferðin verður skipulögð í samvinnu við írsk skógræktarsamtök og liggur áhugaverð dagskrá fyrir.

Ferðin verður farin þann 28. september-5. október. Flogið verður til Dublin, með millilendingu í London. Ferðast verður um NV-hluta landsins og skógar og skógrækt skoðuð. Ferðin kostar kr. 105.900 (innifalið flug, rúta, gisting, leiðsögn og túlkun, morgunverður og skattar). Áhugasamir hafi samband við Einar Gunnarsson, Skógræktarfélagi Íslands, s: 551-8150, sem fyrst.



LÁTTU ÞETTA EKKI BRENNA VIÐ...



HÖLDUM LANDINU KRÉINU. HIRÐUM STUBBANA.



VINBÚÐ
www.vinbud.is



Landgræðslan



NÝR FORMAÐUR YRKJUSJÓÐS

Yrkjusjóður var stofnaður árið 1992 að tilstuðlan Vigdísar Finnbogadóttur fyrrv. forseta. Samkvæmt skipulagsskrá sjóðsins skal hann kosta trjáplöntun grunnskólabarna. Stofnfé sjóðsins er afrakstur sölu bókarinnar Yrkja, sem gefin var út í tilefni 60 ára afmælis Vigdísar, og var það hennar ákvörðun að peningunum skyldi varið á þennan hátt.

Þessi öflugi sjóður notar árlegar vaxtatekjur sínar til þess að kaupa trjáplöntur fyrir grunnskólana, en höfuðstóll hans er um 50 milljónir króna. Sjóðurinn hefur fengið góðar viðtökur úti í skólunum, en undanfarin ár hefur

liðlega helmingur þeirra fengið úthlutað trjáplöntum úr sjóðnum. Þannig hafa um 7.000-8.000 grunnskólabörn, víðs vegar á landinu, tekið árlega þátt í gróðursetningu á vegum Yrkjusjóðs.

Þær breytingar urðu á stjórn sjóðsins í vor að Matthías Johannessen, skáld og fyrrverandi ritstjóri, sem verið hefur stjórnarformaður frá upphafi, lét af störfum. Að ósk Vigdísar Finnbogadóttur tók Sigurður Pálsson skáld við stjórnarformennskunni. Matthías er þakkað afar farsælt brautryðjandastarf við uppbyggingu sjóðsins.

Stjórn Yrkjusjóðs er nú þannig skipuð:

Stjórnarformaður: Sigurður Pálsson
Fulltrúi Menntamálaráðuneytis: Sigríður Anna Þórðardóttir.
Fulltrúi Skógræktarfélags Íslands: Magnús Jóhannesson.
Fulltrúi Kennarasambands Íslands: Fjóra Höskuldsdóttir.
Fulltrúi Skógræktar ríkisins: Jón Loftsson.
Fulltrúi íslenskrar æsku: Þorbjörg Sæmundsdóttir.



FJÖLSÓTT FRÆÐSLUSTARF Í SAMVINNU VIÐ BÚNAÐARBANKANN

® BÚNAÐARBANKINN *Traustur banki*

Það sem af er árinu hafa skógræktarfélögin staðið fyrir fjöldamörgum uppakomum í fræðslusamstarfinu við Búnaðarbankann. Haldin hafa verið opin hús og fræðslufundir, ráðstefna, námskeið og skógargöngur, svo það helsta sé nefnt. Í upphafi árs var gefinn út veglegur bæklingur til kynningar á dagskránni og voru þar taldir um 50 viðburðir á árinu.

Núna hefur þetta samstarf við bankann staðið í 6 ár og virðist ekki vera neitt lát á þátttöku almennings í hinum ýmsu viðburðum. Í fyrra tóku til að mynda um 2000 manns þátt í einhverjum hinna fjölmörgu viðburða í dagskránni. Hér eru nokkrar svipmyndir af vettvangi.

Í samstarfinu við Búnaðarbankann hefur Skógræktarfélag Íslands skipulagt skógræktar-námskeið í fjarnámi. Þannig hefur verið samið ýtarlegt efni á heimasíðu félagsins sem þátttakendur á námskeiðinu tileinka sér. Þetta er áhugavert form á miðlun fróðleiks og eitthvað sem þarf að efla í framtíðinni. Þá skiptir engu hvar þátttakandinn býr.



Haldin hafa verið Opin hús í Mörkinni, sem hafa verið fjölsótt. Skiptast skógræktarfélögin á höfuðborgarsvæðinu á um að annast þau. Sú nýbreytni var tekin upp núna í ár að fá einhvern valinkunnan aðila til þess að flytja stutt ávarp/erindi/hugleiðingu um skóga og skógrækt í upphafi. Að þessu sinni eru það þau Guðni Ágústsson landbúnaðarráðherra, Vigdís Finnbogadóttir, fyrrv. forseti, Matthías Johannessen, skáld og fyrrv. ritstjóri, og sr. Geir Waage, prestur í Reykholti, sem tóku það að sér. Mynd: JGP.

Haldin var fjölsótt ráðstefna í Reykjavík í vetur um skógræktarmálefni undir yfirskriftinni „Skógar í umhverfinu“ í samvinnu við samtökin Landvernd. Þar var fjallað um hvernig skógrækt geti gengið fram í sem bestri sátt við aðra landnýtingu. Mynd: JGP.



Skógargöngur eru haldnar á sumrin. Göngurnar í sumar hafa verið vinsælar eins og sést á þessari mynd frá Fossá í göngu á vegum Skógræktarfélags Kjálarness, þar sem endað var á grillveislu. Mynd: EG.

Í haust eru eftirfarandi viðburðir á dagskrá:

Opin hús í Mörkinni 6 í Reykjavík kl. 20.00

16. september

Ævintýrið á Garðaholti í Garðabæ

Sigurður Þorkelsson/Hólmfríður

Sigurðardóttir

Um sjón: Skógræktarfélag Garðabæjar

Sr. Geir Waage, prestur í Reykholti, flytur stutt erindi um skóga og skógrækt í upphafi.

21. október

Pallborðsumræður um skógrækt í íslensku landslagi

Um sjón: Skógræktarfélag Reykjavíkur



Námskeið félagsins með Birni Jónssyni, fyrrv. skólustjóra Hagaskólans, eru sívinsæl. Á námskeiðum Björns fær fólk haldgóðar leiðbeiningar um ræktunarstörfin, nokkuð sem gerir því kleift að ná skjótum og góðum árangri. Björn hefur sjálfur stundað skógrækt á jörðinni Sólheimum í Landbroti með frábærum árangri og byggir efni námskeiðsins meðal annars á reynslu sinni þaðan. Mynd: JGP.



Skógargöngur og vettvangsferðir

Í haustgöngunum verður sjónum beint að fallegum og sögulegum trjám víða um land. Upphafsstaðir gangnanna verða kynntir jafnóðum.

6. september

Hafnarfjörður

Gömul og söguleg tré í Skógalundi

Umsjón: Skógræktarfélag Hafnarfjarðar

Borgarnes

Gengið á slóðir fallegra trjáa í gamla bænum í Borgarnesi

Umsjón: Skógræktarfélag Borgarfjarðar

Hveragerði

Gengið á slóðir fallegra og áhugaverðra trjáa í Hveragerði

Umsjón: Skógræktarfélag Hveragerðis

13. september

Mosfellsbær

Gengið á slóðir gamla trjáa meðfram Varmá

Umsjón: Skógræktarfélag Mosfellsbæjar

Blönduós

Áhugaverð tré á Blönduósi skoðuð og mæld

Umsjón: Skógræktarfélag A-Húnnvetninga

20. september

Reykjavík

Trjágróður í Grafarvogi skoðaður

Umsjón: Skógræktarfélag Reykjavíkur

Reykjanesbær

Hvert er hæsta tréð í Reykjanesbæ?

Umsjón: Skógræktarfélag Suðurnesja

Akureyri

Hvað er hæsta tréð á Akureyri hátt?

Umsjón: Skógræktarfélag Eyfirðinga

27. september

Reykjavík

Hvert er hæsta tré höfuðborgarinnar?

Umsjón: Skógræktarfélag Reykjavíkur

Viðburðir hjá einstökum skógræktarfélögum:

Skógræktarfélag Reykjavíkur

17. ágúst. Sveppanytjar á Heiðmörk kl. 13.00. Mæting við Furulund, fjölskyldurjóður. Leiðbeining og kennsla í sveppatíslu, greiningu og verkun.

Skógræktarfélag Kópavogs

9. ágúst. Sumarhátíð í Guðmundarlundi. Vígð verður ný aðstaða, leikflöt og margt til skemmtunar fyrir unga og aldna. Hátíðin hefst kl. 14.00.

Skógræktarfélag Hafnarfjarðar

Trjásýnilundurinn - laugardaginn 23. ágúst kl. 13.00: Í trjásýnilundi félagsins, sem formlega var opnaður sumarið 1996, eru alltaf að bætast við nýjar tegundir trjáa og runna. Steinar Björgvinsson, ræktunarstjóri Skógræktarfélags Hafnarfjarðar, mun segja göngufólki frá því markverðasta sem er að finna í safninu. Lagt verður af stað frá Hófða.

Skógræktarfélag Eyfirðinga

Ágúst

Ber og sveppir á Laugalandi á Þelamörk Umsjón: Guðríður Gyða Eyjólfsdóttir sveppafræðingur.

September

Ljóðaganga Skógræktarfélags Eyfirðinga og Gilfélagsins í Lystigarðinum á Akureyri.

Desember

Jólaeldar í Kjarnaskógi. Skógarkaffi og piparkökur í jólatrjáasölu.

Eina vitið
Þú færð allt efni til rafgirðinga hjá Búrek

Þriggja ára ábyrgð á öllum staurum frá Búrek!

Búrek
Eldhólfa 14 • 110 Reykjavík
Sími 587 3400 • Fax 587 3401
burek@burek.is

www.burek.is

**STEYPUMÓT
FYRIR SUMARBÚSTAÐI**

- Steypumót undir sólpallinn og sumarbústaðinn
- Smíðum eftir máli
- Fljót og góð afgreiðsla

HAGBLIKK ehf.
Smíðjuvegi 4c 200 Kópavogur
Sími 587 2202 Fax 587 2203



OPINN SKÓGUR

UNNIÐ AF KRAFTI AÐ OPNUN SKÓGA SKÓGRÆKTARFÉLAGA



Unnið hefur verið af kappi við opnun þeirra skóglenda sem fengu styrk frá fyrirtækjunum OLÍS (Olíuverslun Íslands) og Alcan á Íslandi í gegnum samstarfsverkefnið Opinn skógur núna í sumar.

fjarðar koma þar um 10.000 gestir árlega.

Þar hefur nú verið settur upp ratleikur sem vegfarendur eru hvattir til að taka þátt í. Settar hafa verið upp sex auðveldar spurningar á skiltum við göngustígana í skóginum. Í bæklingnum „Olli“ sem fæst á öllum OLÍS stöðvum er blað þar sem hægt er að svara spurningunum. Þeim á að skila á næstu Olísstöð og verður síðan dregið úr réttum lausnum í haust. Veitt verða glæsileg jólatré í vinning.

Seinna í sumar er stefnt að því að opna aðstöðu á fjórum nýjum skógarsvæðum, Tunguskógi á Ísafirði, Snæfoksstöðum í Grímsnesi, Sólbrekkum á Reykjanesi og Hrótey við Blönduós. Verður það kynnt betur þegar nær dregur.

Byrjað er að undirbúa ný svæði á fleiri stöðum á landinu. Mörg skógræktarfélag hafa sótt um að komast að í verkefninu og fer undirbúningur af stað af krafti með haustinu.

Framtíðarsýn verkefnisins Opinn skógur er að sem flest svæði skógræktarfélaganna í landinu verði opin og aðgengileg almenningi til útivistar.



Mynd: Á Snæfoksstöðum í Grímsnesi hefur Skógræktarfélag Árneseinga unnið af krafti í sumar við opnun skógarins. Gerður verður nýr áningarstaður við Grímsnesveginn, skammt sunnan við Keríð. Bóðvar Guðmundsson og Óskar Þór Sigurdsson leggja á ráðin. Mynd: BJ.



Opinn skógur í Sólbrekkum undirbúinn. Sigurjón Þórðarson form. Skógræktarfélag Suðurnesja skoðar grillhúsið. Mynd: EG.

Fyrirtækin lögðu fram rausnarlega fjárupphæð til þess að útbúa aðgengi að skógum skógræktarfélaganna. Eins og lesendur Laufblaðsins vita, var byggð upp góð aðstaða fyrir almenning í skógi Skógræktarfélags Borgarfjarðar, Daníelslundi, í fyrra. Sívaxandi fjöldi fólks heimsækir Daníelslund og samkvæmt upplýsingum frá Skógræktarfélagi Borgar-



Unnið hefur verið að gerð göngustíga í skógi Skógræktarfélags Ísafjarðar í Tungudal. Hluti stíganna á að vera svo breiður að þeir geti nýst sem skíðagöngubrautir í skóginum á veturna. Hér eru Ísfirðingar á fullu við að bæta aðgengið að Tunguskógi. Mynd: JGP.



Framkvæmdir í og við Hrótey við Blönduós eru hafnar. Hrótey er náttúruperla í Blöndu, rétt við Blönduós. Mynd: JFG.



POKASJÓÐUR STYRKIR SKÓGRÆKTARFÉLÖGIN MYNDARLEGA



Skógræktarfélag A-Skaftfellinga á jörðina Haukafell á Mýrum. Þar hefur félagið ræktað skóg undanfarna áratugi, með góðum árangri. Þar vaxa nú fallegir teigar ýmissa trjategunda. Svæðið býður upp á einstaklega fjölbreytta úti-vistarmöguleika á hálendisbrúnni, skammt austan Fláajökuls. Félagið er að hefjast handa við að byggja upp útivistaraðstöðu í skóginum og gera hann aðgengilegan almenningi. Pokasjóður styrkir félagið nú í ár til þess. Mynd: JGP.

Nú á dögnum úthlutaði Pokasjóður verslunarinnar skógræktarfélagunum myndarlegum fjárstyrk. Úthlutaði sjóðurinn 4 milljónum króna til ýmissa verkefna skógræktarfélaganna. Stjórn Skógræktarfélags Íslands sá um að úthluta þessum fjármunum til einstakra verkefna og sýnir meðfylgjandi tafla hvaða verkefni fengu styrk að þessu sinni. Þessu til viðbótar styrkti Pokasjóður framkvæmdir í Vinaskógi

á Þingvöllum og Skógræktarfélag Reykjavíkur til gerðar göngustíga í Esjuhlíðum og kaup á búnaði fyrir Fræðslustofuna að Elliðavatni. Þessi stuðningur Pokasjóðs hefur veruleg áhrif á starf skógræktarfélagshreyfingarinnar í landinu. Með þessum fjármunum er félagunum kleift að ráðast í margskonar verkefni víðs vegar um landið.

Úthlutun úr Pokasjóði árið 2003 til skógræktarféлага

SKÓGRÆKTARFÉLAG

Skógræktarfélag Vestur-Húnavatnssýslu
 Skógræktarfélag Rangæinga
 Skógræktarfélag Garðabæjar
 Skógræktar- og landverndarfélag undir Jökli
 Skógræktarfélag Reyðarfjarðar
 Skógræktarfélag Eskifjarðar
 Skógræktarfélag Djúpvogsvæðis
 Skógræktarfélag Skilmannahrepps
 Skógræktarfélag Vestmannaeyja
 Skógræktarfélag Eyfirðinga
 Skógræktar- og landgræðslufélag Skógfelli, Vogum
 Skógræktarfélag Kópavogsvæðis
 Skógræktarfélag Austur - Skaftafellssýslu
 Skógræktarfélag Mörk
 Skógræktarfélag Hafnarfjarðar
 Fossá, 4 skógræktarfélag (Kóp. Mosb. Kjalarn. Kjós)
 Skógræktarfélag Tálknafjarðar
 Skógræktarfélag A-Húnavetninga
 Skógræktarfélag Hveragerðis (aðildarfélag Skógræktarfélag Árnesinga)
 Skógræktarfélag Kjalarness
 Skógræktarfélag Landbót, Vopnafjarðar
 Skógræktarfélag Skagfirðinga

VERKEFNI

Fyrirhuguð plöntukaup á árinu 2003 o.fl. verkefna, m.a. girðingaverkefna á Saurum.
 Göngubrú yfir Kvernun, brúa litlu kvíslarnar, útbúa göngustíga.
 Stígagerð og merkingar á landgræðsluvæðum í umsjá félagsins.
 Ræktun og uppbygging á skógarsvæðinu Tróð við Hellissand.
 Útbúa áningarstaði á skógræktarsvæði félagsins. Borð, bekkir og trjáplöntur.
 Að rækta og gróðursetja í hlíðar ofan Eskifjarðar.
 Skógrækt á Búlandsnesi.
 Girða nýtt svæði og láta skipuleggja það. Stígagerð, grisjun og fl.
 Gerð og uppsetning skiltis í landgræðsluskógi, Hraunskógi í Vestm.eyjum.
 Ýmis verkefni; Háls í Eyjafjarðarsveit, Hánefsstaðir útivistarsvæði og Leyningshólar
 Háibjalli Vatnsleysustrandarhreppi. Bæta aðkomu.
 Ljúka framkvæmdum í Guðmundarlundi í Vatnsendalandi.
 Styrkur til að koma upp hreinlætisaðstöðu í Haukaelli á Mýrum.
 Grisjun skóga í eigu félagsins á Hunkubökkum og Hörgslandi
 Gerð plakats með myndum af íslenskum skógarfuglum.
 Leggja 1,4 km veg til að þjóna og bæta aðgengi að skóginum í Fossárhlið.
 Hreinsa burt gamlar girðingar af skógræktarsvæðinu.
 Opna skógræktina að Gunnfríðarstöðum á Bakásunum betur fyrir almenning.
 Framkvæmdir á útivistarsvæði sunnan við Hamarinn í Hveragerði.
 Plan með tréborðum við Arnarhamar á Kjalarnesi.
 Verkefnið stór tré. Gróðursetning við Vopnafjörð til að vekja áhuga almennings.
 Vegna umhirðu og frágangs á aðgengi á reitum félagsins við Varmahlíð o.fl.

UPPHÆÐ (Í ÞÚS.)

150
 200
 200
 200
 100
 125
 150
 150
 225
 200
 200
 250
 250
 200
 100
 200
 100
 125
 175
 300

„Embla“

er kynbætt birki. Afrakstur kynbótasamstarfs Markar, Gróðurbótafélagsins og Þorsteins Tómassonar forstjóra Rala. Öll ágræðsla móðurefnis og framleiðsla Emblu-fræja fer fram í Mörk.

Allt birki sem selt er í Gróðrarstöðinni Mörk er „Embla“.

Til í öllum stærðum frá skógarplöntum og uppúr.

Kostir „Emblu“

„Embla“ hefur þá ríkjandi eiginleika að vera beinstofna tré með einn leiðandi ljósan stofn. Hraðvaxta og harðgert.

Þar sem tréin eru ræktuð Yfir 30 ára reynsla Hjá okkur færðu faglega ráðgjöf.

GRÓÐRARSTÖÐIN Mörk

STJÓRNUGRÓF 18, SÍMI 581 4288, FAX 581 2228

Sækið sumarið til okkar www.mork.is

Hönnun: Góla B.



SAFNKASSI ÚR ÍSLENSKU SITKAGRENI

Góð hugmynd að viðarnýtingu



Glæsilegur safnkassi, gerður úr íslensku sitkagreni, settur saman líkt og bjálkahús án nokkurrar neglingar eða límingar. Kassann er síðan hægt að hækka og lækka að vild með því að raða bjálkunum. Mynd: Einar Gunnarsson.

Á ráfi um bakgarða í Vesturbænum rakst Laufblöðungur á þennan sniðuga safnkassa.

Hann er gerður úr sitkagrenibolum, sem felldir eru saman á svipaðan hátt og bjálkahús, nema hvað sumstaðar loftar á milli líkt og í hjalli eins og sjá má á myndinni. Auðvelt er að tæma kassann því bjálkarnir hvíla í spori sínu af eigin þunga og án neglingar og er því auðvelt að tína burtu. Einnig er hægt að hækka kassann að vild með því að bæta ofan á hann bolum.

Safn kassar njóta vaxandi vinsælda hjá garð- og sumarhúsaeigendum. Þannig losna þeir við óþarfa flutning á jarðefnum í og úr garðinum og uppskera næringarríka gróðurmold og gróskumikinn garð að launum.

Þetta er ein hugmynd að nýtingu íslensks trjáviðar sem nú er farinn að falla til víða um land í töluverðu magni.

GÓÐAR HUGMYNDIR Í
STYKKISHÓLMI



Myndir: Trausti Tryggvason.

Trausti Tryggvason, formaður Skógræktarfélags Stykkishólms, sendi Laufblaðinu meðfylgjandi myndir. Önnur er af sérstöku áhaldi til aðstoðar við áburðargjöf á skógarplöntur. Þetta áhald hefur verið notað af þeim um nokkurn tíma og hefur sýnt sig í að auðvelda áburðargjöfina og gera hana markvissari.

Hin myndin er af áningarstað í skóginum, þar sem eru borð og bekkir sem voru smíðuð í skipasmíðastöðinni Skipavík í Stykkishólmi, ásamt grillaðstöðu. Svona aðstöðu þurfa skógræktarfélagin að koma sér upp sem víðast.

TRÖÐ VIÐ HELLISSAND

Unnið að uppbyggingu skógarins

Árið 1950 hóf Kristjón Jónsson ræktun í Tröð við Hellið. Náði hann undraverðum árangri á þessum fallega stað í hrauninu og varð svæðið í

kjölfarið vel þekkt á meðal áhugafólks um skóg- og trjárækt. Tröðin er einstök gróðurvin við utanverðan Snæfellsjökul. Eftir að Kristjón lést ánófnuðu ættingjar hans Snæfellsbæ svæðinu.

Skógræktar- og landverndarfélagið undir Jökli gerði samning við Snæfellsbæ um að taka að sér umsjón svæðisins. Hefur félagið mikinn metnað til þess að hefja svæðið aftur til vegs og virðingar og gera að áhugaverðu útivistarsvæði. Svæðið er í alfaraleið, skammt frá Sjóminjasafninu, íþróttasvæðum, núverandi og væntanlegum tjaldsvæðum og í auðveldu göngufæri frá Helliðssandi.

Því er nauðsynlegt að ráðast í töluverðar framkvæmdir á svæðinu. Hafist var handa við grísjun og skipulagningu á svæðinu núna í sumar. Gróðursetning og stígagerð var undirbúin, svo og ýmis útivistaraðstaða.

GÆÐAMOLD Í GARÐINN

Grjóthreinsuð mold, blönduð áburði, skeljalkáli og sandi. Þú sækir eða við sendum. Afgreiðsla á gömlu sorphaugunum í Gufunesi.

GÆÐAMOLD
MOLDARBLANDAN – GÆÐAMOLD HF.
Pöntunarsími 567 4988

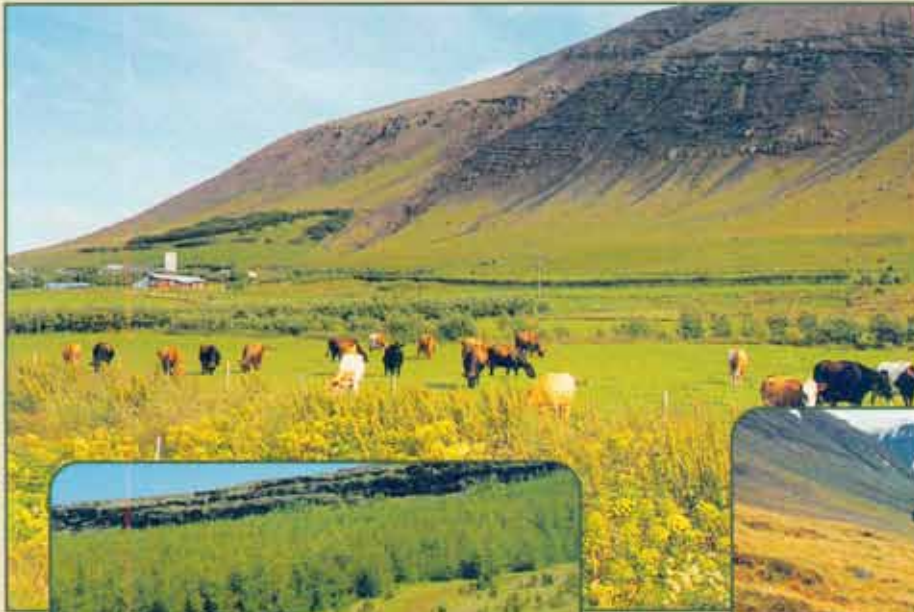


Minnisvarði um Kristjón Jónsson er í Tröðinni.



Skógrækt er landbúnaður

Landbúnaðarráðuneytið er fagraðuneyti skógræktar



Meginhlutverk Landbúnaðarráðuneytisins er að stuðla að þróttmiklum og sjálfbærum landbúnaði og öflugri matvælaframleiðslu til hagsbóta fyrir framleiðendur og neytendur.



Viðamikil skógræktarverkefni eru skipulögð í öllum landshlutum. Markmið þeirra er meðal annars að klæða landið skógi, framleiða timbur og skapa atvinnu.



Í landinu er stunduð margskonar skógrækt af bændum, áhugamannafélögum, fyrirtækjum og einstaklingum. Landbúnaðarráðuneytið stuðlar að framgangi þeirra verkefna auk þess sem það vinnur að vernd gróðurhulunnar og uppgræðslu foksvæða.



Skógurinn er auðlind sem mun kalla á ný störf á landsbyggðinni og stuðla að fegurri sveitum.

Landbúnaðarráðuneytið

EFTIRTALDIR AÐILAR STYRKTU ÚTGÁFU BLAÐSINS

Reykjavík

Birgir Eiríksson,
skrúðgarðyrkjumeistari
Atli Pálmason,
skrúðgarðyrkjumaður
Þór Snorrason,
skrúðgarðyrkjumeistari
Guðmundur Jónasson hf.
Morgunblaðið
Úti og inni sf.
List og saga ehf.
Björgun ehf.
Meistarafélag húsasmiða
Ottó B. Arnar ehf.
Námsflokkar Reykjavíkur
Landslag ehf.
Björn og Guðni hf.
Grásteinn ehf.
Feró ehf.
Félag íslenskra hljómlistarmanna
RST Net ehf.
Reykjavíkurhöfn, Hafnarhúsinu
Ísbú alþjóðaviðskipti ehf.
Ríkisendurskoðun
Fönix ehf. heimilistækjaverslun
Kjörgarður
Björn Traustason ehf.
Smith og Norland hf.
Bifreiðaverkstæðið, Skeifan 17
Bílastjarnan
Rafteikning hf.
Skilvís ehf.
Bændasamtök Íslands
Samiðn
Ísól ehf.
Hellusteypa JVJ ehf.
VSÓ Ráðgjöf ehf.
Við og Við sf.
Vélstjórafélag Íslands
Slökkvilið höfuðborgar-
svæðisins bs.
Merking ehf.
Lindin, kristið útvarp FM 102,9
Iðnaðar- og viðskiptaráðuneytið
Ísefni efnavörur ehf.
Félagsmálaráðuneytið,
Hafnarhúsinu

Samgönguráðuneyti,
Hafnarhúsinu
Kópavogur
Stanislas Bohic garðarkitekt
Byggingaþjónustan ehf.
Kambur ehf.
Valdberg ehf.
Eggja- og kjúklingabúið,
Elliðahvammi
Verkfræðistofan Hamraborg
Jarðvélur sf.
Verkfræðistofa Snorra Ingi-
marssonar ehf.
Garðabær
Verslunin 10 - 11
Hafnarfjörður
Hagvagnar hf.
Keflavík
Tannlæknastofa Einars og
Kristínar
Sparisjóðurinn í Keflavík
Verslunarmannafélag
Suðurnesja
Sandgerði
Gróðrarstöðin Glitbrá ehf
Sandgerði
Garður
Gerðahreppur
Njarðvík
Hitaveita Suðurnesja
Mottó ehf.
Reykjabúið hf.
Akranes
Magnús H Ólafsson arkitekt
Skilmannahreppur
Haraldur Böðvarsson hf.
útgerð
Borgarnes
Laugaland hf.
Framköllunarþjónustan ehf.
Landbúnaðarháskólinn.
Hvanneyri
Jörvi hf. vinnuvélar
Skorradalshreppur
Reykholt
Garðyrkjustöðin Varmalandi

Króksfjarðarnes
Reykhlóahreppur
Ísafjörður
Garðplöntustöð Ásthildar ehf.
Tækniþjónusta Vestfjarða ehf.
Bolungarvík
Sparisjóður Bolungarvíkur
Patreksfjörður
Vesturbbyggð
Skógræktarfélag Patreksfjarðar
Tálknafjörður
Eik hf. trésmiðja
Hólmavík
Búnaðarbanki Íslands
Hvammstangi
Skrúðvangur ehf.
Sauðárkrúkur
Friðrik Jónsson ehf.
Borg hf. trésmiðja
Kaupfélag Skagfirðinga
Varmahlíð
Lambeyri ehf.
Akureyri
Véla- og stálsmiðjan ehf
Teiknistofan H Á
Kjarnafæði hf.
Grímsey
Grímseyjarhreppur
Dalvík
Daltré ehf.
Hafnasamlag Eyjafjarðar
Húsavík
Búnaðarfélag Reykdæla, Ökrum
Knarrareyri ehf.
Langanes hf. útgerð
Garðyrkjustjóri Húsavíkur
Laugar
Ferðaþjónustan Narfastöðum ehf.
Kópasker
Fjallalamb hf. sláturhús
Raufarhöfn
Hótel Norðurljós
Egilsstaðir
Barri hf.
TF-hús

Verkfræðistofa Austurlands ehf.
Bókasafn Héraðsbúa
Héraðsskjalasafn Austfirðinga
Skógræktarfélag Austurlands
Ferðaskrifstofa Austurlands
Hitaveita Egilsstaða og Fella
Mjóifjörður
Mjóafjarðarhreppur
Neskaupstaður
Tónspil
Höfn
Þratarhóll ehf.
Selfoss
Garðyrkjustöðin Friðheimum
Búnaðarsamband Suðurlands
Búnaðarfélag Grímsneshrepps
Borgarhús ehf.
Guðmundur Tyrtingsson ehf.
Hveragerði
Garðyrkjustöð Ingibjargar
Eldhestar ehf.
Reykjadalur hf.
Þorlákshöfn
Jarðefnaíðnaður ehf.
Garpar ehf.
Laugarvatn
Gróðrarstöðin Laugarströnd
Verslunin H Sel
Flúðir
Gróðrarstöðin Hvammi II.
Grænt Land umhverfisþjónusta
Flúðafiskur
Límtré hf.
Hella
Hekluhestar, hestaferðir,
Austvaðsholti
Vistheimilið Gunnarsholti
Verkalýðsfélag Suðurlands
Sæberg ehf. bifreiðaverkstæði
Vörufell ehf.
Hvolsvöllur
Rangárþing eystra
Krappi ehf.
Kirkjubæjarklaustur
Geirland og sumarhótelíð
Kirkjubæjarskóli
Vestmannaeyjar
Vestmannaeyjabær

