

ALASKA



Jón Geir Pétursson (til hægri)



Aðalsteinn Sigurgeirsson (til vinstri)



Sæmundur Kr. Þorvaldsson



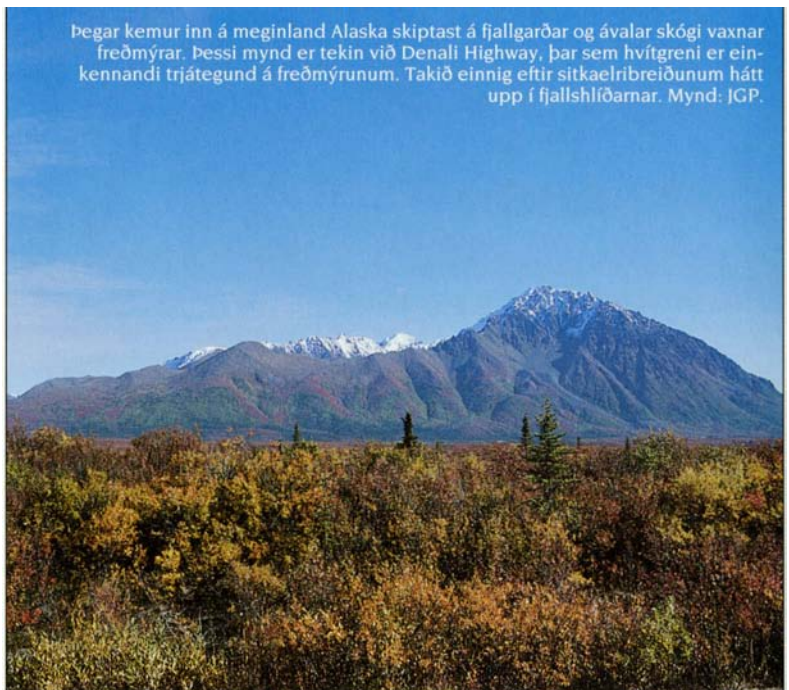
Hæsta fjall N-Ameríku, Mt. Denali, er í Denali-þjóðgarðinum. Við fengum frábært útsýni til fjallsins. Mynd: JGP.

Inngangur

Það er langt til Alaska. Frá flugtaki í Keflavík til landingar í Alaska liðu um tuttugu klukkustundir, þar af um fjórir á flugvellinum í Minneapolis þar sem við millilentum. Tímamunur við Reykjavík eru um 10 klukkustundir og stutt vestur að daglínunni sem sker Kyrrahafið. Við vorum í raun komin hinum megin á hnöttinn þegar við gengum um borð í rúturnar á flugvellinum í borginni Anchorage, stærstu borg Alaskafylkis.

Í þessari grein ætlum við að gera lesendum Skógræktarritsins stuttlega grein fyrir þessu áhuga-verða landsvæði og hvernig það kom okkur fyrir sjónir.

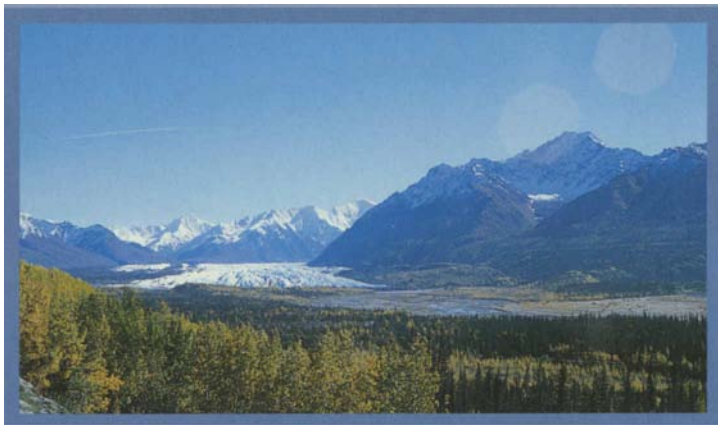
Greinin er hugsuð sem nokkurskonar inngangur, því meiningin er að á síðum Skógræktarritsins muni síðar verða fjallað nánar um einstaka þætti náttúrufars, menningar og sögu Alaska í fleiri greinum.



Þegar kemur inn á meginland Alaska skiptast á fjallgarðar og ávalar skógi vaxnar freðmýrar. Þessi mynd er tekin við Denali Highway, þar sem hvítgreni er einkennandi trjátegun á freðmýrunum. Takið einnig eftir sitkælibreiðunum hátt upp í fjallshlíðamar. Mynd: JGP.



Oliuðnaðurinn er mikilvægasti atvinnuvegur Alaska og stendur undir um 80% allra útflytingstekna. Olían er unnin úr Prudhoe-flóa, nyrst í fylkinu og síðan dælt suður eftir til hafnarbæjarins Valdez. Oliuleiðslan (Trans-Alaska pipeline) þar á milli, er stundum kölluð lífæð Alaska. Mynd: JGP.



Landslag Alaska er víða stórbrotið. Hér sést Matanuska-skriðjökullinn í samnefndum dal. Mynd: JGP.



Fjallaböll við trjámörk í Girdwood. Það er áhugavert að sjá þessa tegund vaxa í um 800 m hæð yfir sjó, hærra upp en aðrar tegundir á þessum slóðum. Mynd: JGP.

FERÐIN 7. - 22. SEPTEMBER 2001

Haustið 2001 fór héðan frá Íslandi 73 manna hópur skógræktarfólks í kynnisferð til Alaska. Ferðin var farin á vegum Skógræktarfélags Íslands, sem í samvinnu við Landssamtök skógaeigenda sá um undirbúning og skipulagningu ferðarinnar. Ferðaskrifstofan Heimsklúbbur Ingólfs/Prima sá um að skipuleggja ferðabætti og annast öll hagnýt atriði varðandi flug, siglingu, gistingu og rútuferðir. Fararstjórar voru Jón Geir Pétursson, Aðalsteinn Sigurgeirsson og Sæmundur Kr. Þorvaldsson.

Undirbúningur svona ferðalags er mikill og hófst hann rúmu ári áður. Í Anchorage býr íslenskur líffræðingur, Bjartmar Sveinbjörnsson, prófessor í skógarvistfræði við Alaskaháskóla. Hann tók strax afar vel í umleitanir okkar í þá veru að skipuleggja ferð um óbyggðir Alaska fyrir Íslendinga. Honum til aðstoðar var annar Íslendingur í Alaska, Tumi Traustason, sem var í framhaldsnámi í líffræði hjá Bjartmari en er nú í doktorsnámi við Háskólann í Fairbanks. Bjartmar skipulagði ferðina og lagði upp ferðaáætlunina og tóku þeir síðan að sér leiðsögn í ferðinni.

Má í raun skipta ferðaáætluninni í þrjá hluta. Fyrsti hluti hennar fólst í því að skoða meginland og meginlandsskóga Alaska. Ferðuðumst við inn fyrir Chugachfjallgarðinn, inn Matanuskadalin og sem leið lá norður skógi vaxnar freðmyrarnar með oliuleiðslunni að Alaska-fjallgarðinum. Honum fylgdum við síðan til vesturs, upp fyrir skógarmörk og skoðuðum Denali þjóðgarðinn, þar sem Mt. Denali (sem einnig kallast Mt. McKinley í höfuðið á 25. forseta Bandaríkjanna), hæsta fjall Norður Ameríku gnæfir 6 km yfir sjávarmáli. Nafnið „Denali“ merkir „hinn

mikli" á tungu innfæddra Athabaska-indíána. Næsti hluti ferðarinnar var fólgin í því að skoða svæðið suður af Anchorage og Kenaiskagann. Þar er gróðurfar gjörólíkt því sem gerist inn í landi, og veðráttá mun líkari því sem við þekkjum í nálægð við hafið. Þaðan höfum fengið mikinn efnivið til ræktunar hér á landi og skoðuðum við marga staði á skaganum sem ræktunarfólk kannast við eins og 3. Kenaivatn, Homer og Seward. Í hafnarbænum Seward skildu síðan leiðir og hluti hópsins tók sér far með lystiskipinu Sea Princess inn Prince Williams flóann og áfram suður með strönd Alaska til Vancouver í Kanada. Þar gafst færi á að skoða strandgróður Alaska, ásamt því að komast til Skagway og skoða stafafuru- og fjallabinskógana þar.

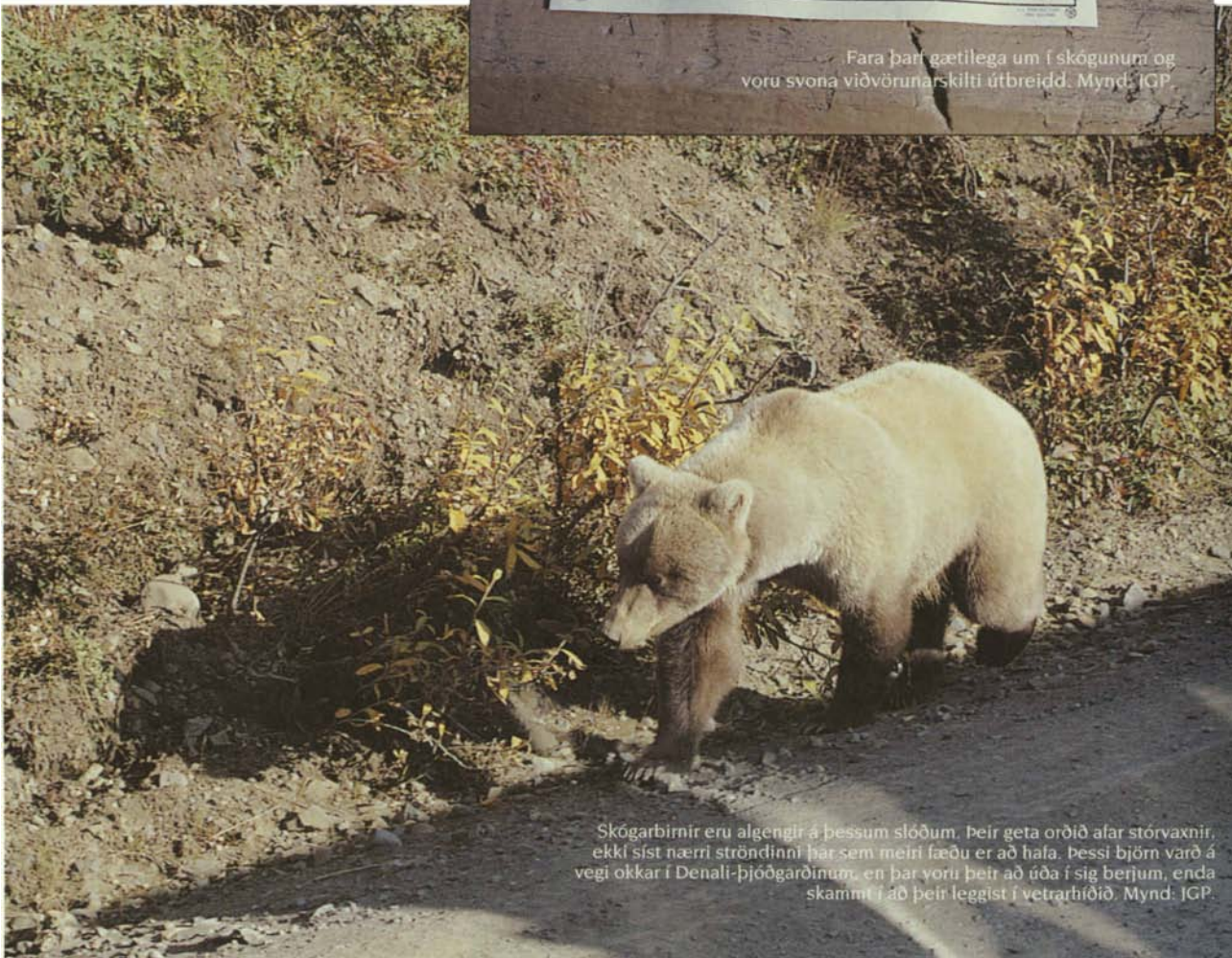
DRAUMURINN UM ALASKA

En hvað er það sem dregur stóran hóp skógræktarfólks yfir hálfan hnöttinn í svona leiðangur? Ástæða þess er væntanlega flestum lesendum Skógræktarritsins ljós, enda hefur verið fjallað um Alaska á síðum þess allt frá árinu 1934. Þá skrifar Hákon Bjarnason fyrst um þá möguleika sem hann taldi fólga í því að sækja þang-

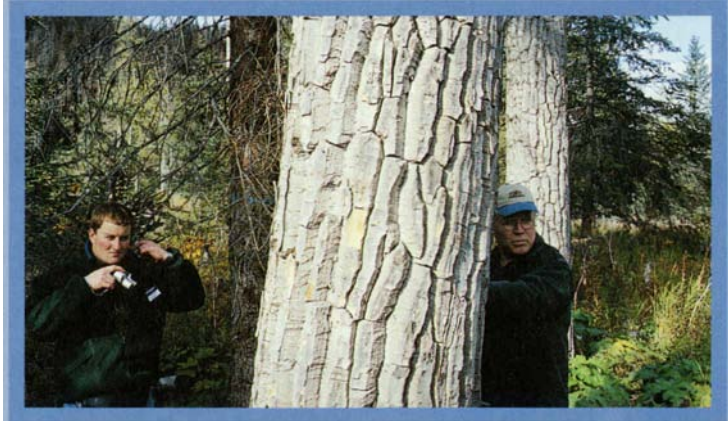
að trjátegundir til ræktunar hér- lendis („Framtíðartré íslenskra skóga“). Þá spáði Hákon því að í framtíðinni „gæti t.d. sitkagrenið klætt suðurströnd landsins og Vestmannaeyjar, en [hvítgrenið] og [stafafuran] gæti fyllt dali Norðurlands“. Síðan þá hefur Alaska verið fyrirheitna landið í hugum íslensks skógræktarfólks. Þangað hefur verið farið í margar



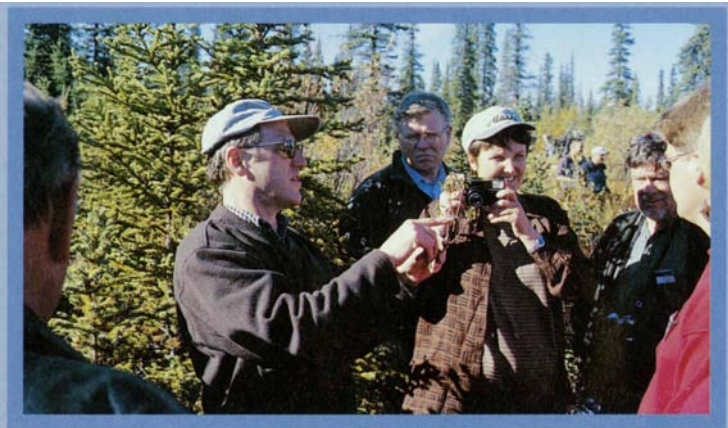
Fara þatt gætilega um í skógunum og voru svona viðvönunarskilti útbreidd. Mynd: JGP



Skógarbirnir eru algengir á þessum slóðum. Þeir geta orðið afar stórvaxnir, ekki síst nærri ströndinni þar sem meiri fæðu er að hafa. Þessi björn varð á vegi okkar í Denali-þjóðgarðinum, en þar voru þeir að úða í sig berjum, enda skammt í að þeir leggist í vetrarhiðið. Mynd: JGP



Við skoðuðum stórvaxnar alaskaaspir á Kenaiskaganum. Áhugavert er að sjá hversu hrjúfan börk þær fá þegar þær eldast. Mynd: JGP.



Bjartmar Sveinbjörnsson prófessor skipulagði ferðina og var leiðsögumaður hópsins. Hér er hann að útskýra gróður freðmýranna fyrir áhugasömum ferðafélögum. Mynd: JGP.



Hluti hópsins framlengdi ferðina og sigldi með lystiskipinu Sea Princess suður með strönd Alaska til Vancouver í Kanada. Hér sést skipið ferðbúið í höfninni í Seward á Kenaiskaga. Mynd: JGP.

fræsöfnunarferðir og árangur af ræktun trjáa og runna frá þessum fjarlægju slóðum sannast enn betur eftir því sem árin líða. Allir þekja alaskaösp, alaskavíði, stafafuru og sitkagrenið svo nokkrar algengustu tegundirnar séu nefndar. Einnig hefur orðspor fylkisins mikið aðdráttarafl, með öllum sínum óbyggðum, dýralífi og stórbrotinni náttúru.

ALASKA - STÆRSTA RÍKI BANDARÍKJANNA

Allar stærðir eru yfirþyrmandi í Alaska, enda er það stærsta ríki Bandaríkjanna, 15 þús. ferkílómetrar að stærð eða svipað og samanlögð stærð Englands, Frakklands, Ítalíu og Spánar. Liggur ríkið norður að Íshafi, vestur að Beringssundi og Kyrrahafi og á síðan landamæri við Kanada í austri og suðri. Stundum hefur lögun Alaska verið réttilega líkt við pönnu, þar sem strandræman suður á mótis við Vancouver í Kanada myndar pönnuskafið. Miklir fjallgarðar móta landslagið mjög og skipta Alaska í nokkurskonar belti. Næst ströndinni liggja Wrangell/St.Elias-, Chugach- og Kenai- fjallgarðarnir. Norður liggur Alaska- og Aljúta-fjallgarðurinn og nyrst er Brooks-fjallgarðurinn. Eldvirkni og jarðskjálftvirkni er mikil í suðurhluta Alaska; fjölmörg virk eldfjöll er að finna á gosbelti sem nær frá Aljútaeyjum um allan Alaskaskaga.

Alaska var numið fyrir um 30-40 þúsund árum þegar talið er að fyrstu frumbyggjarnir hafi komið um þáverandi landbrú yfir Beringssund frá Norðaustur- Asíu. Við lok ísaldar, fyrir um 10 þúsund árum, dreifðust þeir þaðan um allt meginland Ameríku, allt suður til syðsta odda Chile. Fjórir meginhópar frumbyggja settust hins vegar að í Alaska, Athabaska- indíánar inn til landsins upp með Yukon fljótinu, Aljútar á

Aljútaeyjum, Inúítar (eskimóar) á strandsvæðum Norður- og Vestur-Alaska og síðan indíána-strandþjóðirnar Tlingit og Haida sem byggja héruðin suður með Kyrrahafsströndinni.

Afskipti Evrópumanna hefjast í Alaska á sautjándu öld og voru það Rússar sem náðu undirtökum á svæðinu og stunduðu aðallega viðskipti með skinn og loðfeldi. Þótt þau viðskipti væru ábatasöm kom að því að Rússarnir vildu losna við landið. Ástæða þess var einkum lítil arðsemi af viðskiptum með loðfeldi sem orsakaðist af rányrkju, en einnig miklar fjarlægðir og bágur hagur keisaradæmisins eftir styrjaldir í Evrópu og á Krímskaga. Rússnesk byggð varð aldrei fjölmenn í Alaska og var bundin við strandsvæði. Buðu þeir Bandaríkjamönnum því landið til

kaups. Fyrst um sinn sýndu þeir því lítinn áhuga, en eftir nokkurra ára þóf, meðal annars vegna borgarastyrjaldarinnar náði William H. Seward innanríkisráðherra samkomulagi við rússneska sendiherrann Stoeckel um kaup á Alaska fyrir 7,2 milljónir dollara sem síðan var samþykkt í báðum löndum. Kaupin á Alaska mæltust illa fyrir hjá bandarískum al-

5.

menningi og þóttu ekki skynsamleg ráðstöfun almannaþjóf. Alaska var því víða uppfnefnd „flónska Sewards“ (*Seward's folly*). Þó svo að almenningur í Bandaríkjunum hafi gagnrýnt landakaupin á sínum tíma, er ekki hægt að segja annað í dag en að þetta séu væntanlega einhver hagstæðustu landakaup sem sögur fara af. Ekki er nóg með að skinnaverslunin



Ninilchik-áin á vestanverðum Kenajskaga. Dáðar greinar og trjábollir í ánni, ásamt vel grónum bökkum er talið nauðsynlegt til þess að bæta skjilyrði fyrr laxategundir. Skógur umhverfis laxarnar er í Alaska talinn lykilkinn að vel heppnuðu klaki og góðri laxveiði. Mynd: JGP.



6. 7. Frumbyggjar komu til Alaska um landbrú yfir Beringsund frá Norðaustur-Asíu. Fjórir meginhópar frumbyggja settust hins vegar að í Alaska og sjást þau svæði, sem þeir byggðu, með mismunandi litum á kortinu á myndinni sem er tekin á frumbyggjasafni í Anchorage. Mynd: JGP.



8. 9. Í ferðina fóru 73 áhugasamir þátttakendur. Hér er hópurinn í upphafi ferðar, í fjarska sést í Mt. Denali. hæsta fjall N-Ameríku.



10. 11. Jökulsporðurinn hvelfist í sjó fram við botn College-fjarðar. Mynd: AS.

16.

12. hafi verið blómleg á sínum tíma, hver náttúruauðlindin á fætur annarri hefur uppgötvast í Alaska. Hvalveiðar tóku við af skinnaiðnaðinum; þá umfangsmikill fiskiðnaður sem byggðist á laxgengd ána; gull, sem setti allt á annan endann þegar það fannst. meðal annars í Klondike og Nome, mikið skógarhögg í strandhéruðunum og loks olían sem fannst um 1970 í Prudhoeflóa við Ishafsströnd Norður-Alaska. Að undanskildum hvalveiðunum eru þetta allt undirstöðuatvinnuvegir í Alaska í dag, þó segja megi að olíuvinnslan skipti mestu máli nú enda skilar hún um 80% útflutningstekna fylkisins.

13. Landbúnaður hefur af og til verið reyndur í Alaska, og stundum með stórtækum áætlunum og nýttiskni tækni sem jafnharðan runnu út í sandinn. Þessi árin er afar lítil landbúnaður stundaður þar að undanskildum smábúskap í Matanuskadalnum. Þótt víða séu hagstæð skilyrði til landbúnaðar (m.a. þroskast þar hveiti) þá er hann ekki samkeppnisfær við hin stóru landbúnaðarhéruð Kanada og Bandaríkjanna og samgöngur bæði með skipum, lestum og flugi gera kleift að flytja nær alla matvöru þangað norður á hagkvæmari hátt. Að vísu kom upp sú staða á meðan við dvöldum þarna að flugbann í 7 daga í kjölfar hryðjuverkanna 11. september hafði þær afleiðingar að mjólkurvara var á þrotum. Þá merkilegu frétt heyrðum við þó, að á síðustu árum hafi verið nokkur innflutningur bændafélks frá Rússlandi og Síberíu og væri það að hefja eins konar nýtt landnám með sjálfsþurftarbúskap af gamla taginu.

14. Í dag eru íbúar Alaska þó einungis um 600 þúsund. Um helmingur þeirra býr í Anchorage, en um 30 þúsund í höfuðborg ríkisins, Juneau. Því er ekki hægt að

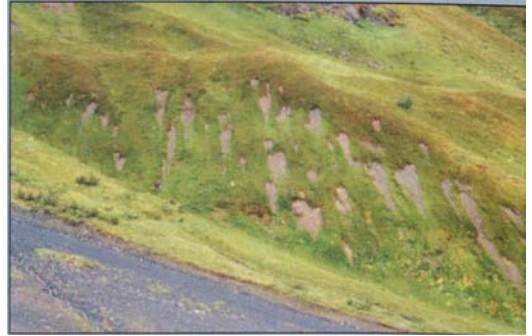
ferkílómetrar séu afar strjálbýlir.

SKÓGAR ALASKA

Segja má að skógar Alaska skiptist í tvær megingerðir. Annars vegar er það hinn tempraði regnskógur sem vex á tiltölulega mjórri strandræmu, frá Kodiak- og Afognak-eyju í vestri meðfram allri Kyrrahafsstrandlengjunni um Prince William flóa til Suð-austur-Alaska. Þar eru helstu trjátegundirnar sitkagreni (ríkistré Alaska) og tvær þallartegundir, marþöll og fjallapöll ásamt urmúl af öðrum trjá- og runnategundum. Hin megin-skógargerðin er hinn norðlægi barrskógur sem vex um mest allt meginland Alaska, þar sem hvítgreni, svartgreni, nóturösp og næfurbjörk eru ríkjandi tegundir.

Skógur sem nýtanlegur er til timburframleiðslu er að meirihluta (51%) í eigu alríkisstjórnarinnar. Alaska-ríki, sveitarfélög og háskólar eiga til samans um fjórðung skóglendis og annar fjórðungur er í eigu fyrirtækja í eigu frumbyggja. Aðeins 0,4% skóga eru í einkaeign. „Nýtanlegir“ skógar eru ekki endilega „nýttir“ til timburframleiðslu. Segja má að nýting skóga til timburvinnslu takmarkist í dag við regnskógabeltið meðfram suðurströndinni, á löndum frumbyggja.

Helsta verðmæti skóga Alaska felst í að vera búsvæði fjölbreyttrar fáu spendýra, fugla og fiska. Raunar er það hin gífurlega líffræðilega fjölbreytni dýrategunda í Alaska sem mesta undrun vekur hjá Íslendingi. Fjöldi villtra spendýrategunda er t.d. 23, fjöldi fuglategunda yfir 400 og fjöldi laxategunda sex. Árnar eru á haustin fullar af laxi og virtist okkur að í sumum ána væri að finna meira af laxi en vatni! Raunar hafa laxagöngur slegið öll met hin síðari ár, sem talið er stafa m.a. af aukinni vernd hrygn-



Dílarof í skíðabrekkunum við Girdwood. Eina merkið um jarðvegsrof sem við sáum í allri ferðinni. Mynd: AS.



Barbara Kalen leiðbeinir Íslendingum í stafafuruskóginum norðan Skagway. Barbara hefur annast söfnun á stafafurufraei á Skagway um árabil fyrir Íslendinga. Hún hefur safnað með eigin hendi stórum hluta þeirrar stafafuru sem hér hefur verið ræktuð. Mynd: BB.



Fjölbreyttur fléttugróður undir stafafuru í Skagway. Mynd: AS.



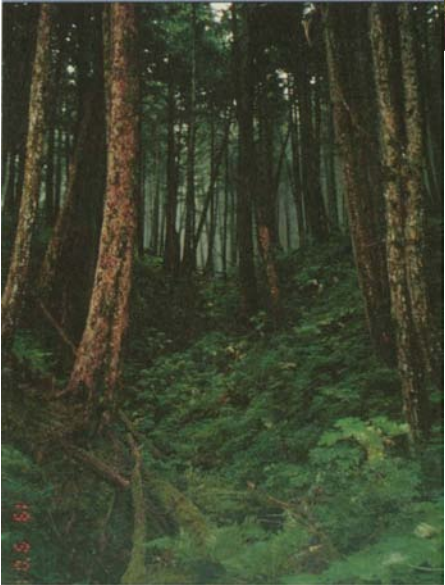
Hopandi jökull í Glacier Bay. Á myndinni má sjá sitkaöl (*Alnus sinuata*) nema land í kjölfar hops jökulsins. Mynd: AS.



Við vorum stödd í Denali-þjóðgarðinum hinn illræmda 11. september. Þegar hryðjuverkin voru framin í New York. Það raskaði þó ekki ferðaáætluninni, en hafði greinilega mikil áhrif á allt samfélagið. Þessi mynd er tekin 12. september í bænum Talkeetna þar sem fánaþrjú blöktu víða í hálfá stöng. Mynd: JGP.



Tumi Traustason líffræðingur (til vinstri) býr í Alaska og annaðist undirbúning og leiðsögn, ásamt Bjartmari. Áttu þeir stóran þátt í hversu vel ferðin tókst. Mynd: JBA.



Gamall regnskógur við Juneau, vaxinn sitkagreni og marþöll. Takið eftir fjölbreyttum runnagróðri sem vex í skugga trjáanna. Mynd: AS.

ingar- og uppeldisstöðva ána. En fjölbreytilegt dýralíf er til fleiri hluta nýtsamlegt en að vekja undrun hjá Íslendingi. Veiðar á villtum dýrum á landi, í ám og í vötnum skipa nefnilega stóran sess í ferðaþjónustu Alaska og færa heimamönnum umtalsverðar tekjur árlega.

LOKAORD

Ótrúlega mikið strjálbýli samfara mikilli líffræðilegri fjölbreytni og framleiðni vistkerfa, þótt hnattstaðan sé svipuð og á Íslandi, er án nokkurs vafa það eftirminnilegasta úr ferðinni. Hugtakið „ósnortið víðerni“ fær einhvern veginn nýja og gerbreytta merkingu, þegar ekið er eftir fáum, löngum en góðum vegum ríkisins með ósnortna, skógi vaxna og mikilfenglega náttúru á alla vegu. Og þótt allt land sé skógi vaxið, spilla skógarnir síður en svo fyrir útsýninu, eru raunar óaðskiljanlegur þáttur í útsýninu. Skógarnir hefja upp andstæðurnar í landslaginu. sérstaklega í haustlitunum í septembar mánuði, þegar gulir og rauðleitir laufskógar mæta dökkgrænum skógum sígrænna barrtrjáa með fjallasýnina sem umgjörð.

Annað sem vekur athygli íslensks ferðalangs í Alaska er hin algera vöntun á vind- og vatnsrofi. Í landi sem liggur svo norðarlega á hnettinum, og á einnig sameiginlegt með Íslandi eldvirkni og þar af leiðandi foggjarnan eldfjallajarðveg, há fjöll og svalt loftslag, hefði mátt eiga von á að sjá a.m.k. eitt rofabarð. En því var ekki að heilsa; hvergi sáust nein merki um jarðvegseyðingu. nema lítills háttar á einum stað (Girdwood); í skíðabrekku þar sem trjágróðri við skógarmörk hafði verið eytt til að auðvelda ferðir skíðamanna. Þótt þykk líparítgjóska væru greinileg í jarðvegi á Kenaiskaganum



Ferðaleið hópsins í Alaska.
Kort: SSP

vestanverðum, virtist öskufall hvergi hafa leitt til rofs, enda fellur eldfjallaaskan alls staðar niður í þéttan og hávaxinn skóg. Og allar aurskriður í fjallshlíðum klæðast fljótlega þykku elrikjarri. Þetta leiddi hugann að því hvort eyðingarmátt óbliðrar veðráttu og eldvirkni á Íslandi mætti skýra með líffræðilegri fábreytni á landfræðilega einangraðri eyju, fremur en öðrum, óhagstæðum ytri skilyrðum. Gera má því skóna að eyðimerkurmyndun væri lítil sem engin á Íslandi ef landið væri klætt sömu tegundafjölbreyttu skógunum og við sáum í Alaska.

Heimildir:

- Alaska Forest Association. Alaska forest facts: (<http://www.akforest.org/facts.htm>)
- Barrett, P. (Ed.). 1999. Insight guide; **Alaska**. Apa Publications GmbH & Co., 5th Ed., 355 bsl.
- DuFresne, D. 2000. **Alaska**. Lonely Planet Publ. Pty. Ltd. Victoria Australia, ISBN 0864427549.
- Hákon Bjarnason. 1934. Framtíðarré skógræktarfélag Íslands 1933-34, bls. 20-33.
- Langdon, S. 1993. **The native people of Alaska**. Greatland graphics, Anchorage, Alaska, 3rd ed.
- Naske, C. and Slotnick H. 1987. **Alaska-History of the 49th state**. University of Oklahoma Press.
- O'Clair, R.M., Armstrong, R.H. and Carstensen, R. The Nature of Southeast Alaska. A guide to plants, animals and habitats. Alaska North-west Books, Anchorage. 254 bsl.
- Viereck, L. and Little, E. 1972. Alaska trees and shrubs. Agricultural Handbook no 410. Forest Service, USDA, Washington DC. Reprint, University of Alaska 2000, ISBN 0912006196.

GLÆÐIR

-áburðarvökvi
úr klóþangi!



GLÆÐIR er mjög næringarríkur áburðarvökvi sem hentar til notkunar á grasflati íþróttar- og golfvelli, tré, runna, úti- og inni plöntur, kartöflur og flestan annan gróðu. GLÆÐIR er seldur í 5, 10 og 20 lítra brúsur, 120 lítra tunnu og 1000 lítra tanki. Nánar upplýsingar á útsölustöðum.

GLÆÐIR er seldur í blóma og garðvöruverslunum.

Framleiðandi
Guðjón D. Gunnarsson Reykhólum
S: 434 7785 og 866 9386

17.

KJARR-SAGIR

sniðnar að
þínum þörfum.

STIHL®

Gott verð
á
gæðavörum.



GARDHEIMAR

ALLT Í GARÐINN
60 ÁRA REYNsla

Stekkjarkakka 6 • Mjódd • Sími: 540 33 00 • Veffang: www.gardheimar.is

HUGTÖK

18.

www.aburdur.is

Nýr upplýsingavefur
Áburðarverksmiðjunnar.



Áburðarverksmiðjan hf.

Hreinn íslenskur áburður - Hrein íslensk náttúruafurð

