

BRYNJÓLFUR JÓNSSON

Tré ársins 1996

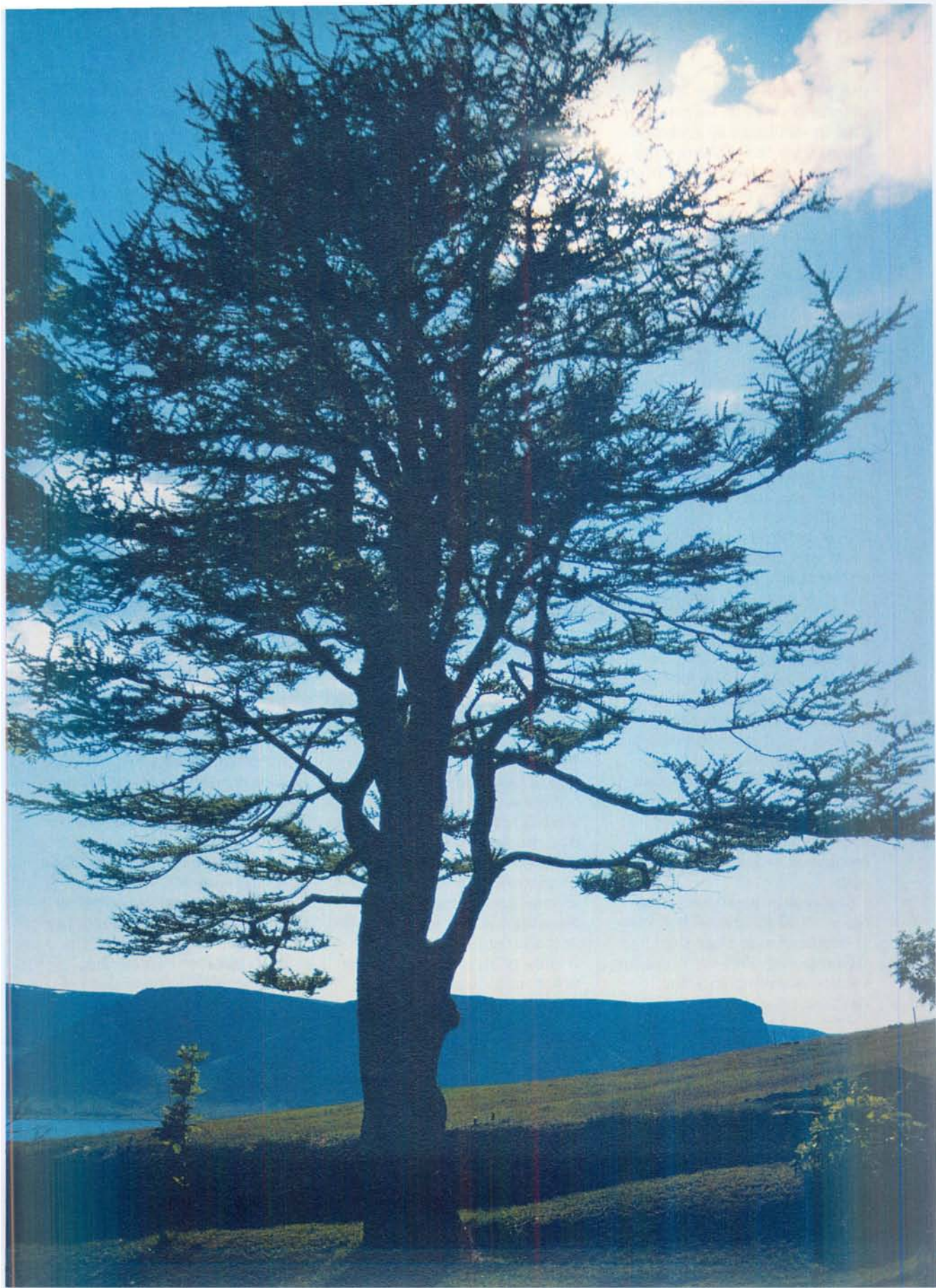
Tré ársins er evrópulerki (*Larix desidua*) í garðinum Skrúð í Dýrafirði og á það sér allmerka sögu sem hér verður rakin eins og kostur er. Ástæða þess að saga þessa trés er vel þekkt er ekki síst að þakka þeirri dagbók sem séra Sigtryggur Guðlaugsson hélt um Skrúð en hann stofnaði garðinn og hefur áreiðanlega gróðursett evrópulerkið á sínum tíma. Dagbókin er ítarleg frásögn um starfið frá upphafi þess fram til ársins 1949. Garðurinn er stofnaður árið 1909 en undirbúningur verksins hófst nokkrum árum áður. Í bókinni er m.a. sagt frá vexti og viðkomu einstakra tegunda. Þrátt fyrir að í bókinni sé dregin upp ljós mynd af starfinu er ekki fyrir víst hægt að fullyrða upp á ár hvenær lerkíð er gróðursett.

Rýnum nú aðeins í dagbókina. Svo virðist sem Sigtryggur hafi fengið plöntusendingar frá Ræktunarfélagi Norðurlands á árunum 1907-1910 og þá aðallega reynivið sem hann lét nemendur við

Núppsskóla gróðursetja. Ekki getur hann þess að lerkí hafi verið í þessum sendingum en svo gæti hins vegar hafa verið. Árið 1911 hindraðist plöntusending frá Akureyri vegna ísa eins og segir í dagbókinni. Plöntur koma ekki fyrr en ári síðar, þ.e.a.s. 1912, og þá frá Reykjavík og er þá getið um lævirkjatré eða barrfelli eins og lerkíð var nefnt í þá daga. Árið 1916 er hæð viðarplantnanna í Skrúð mæld í lok ágúst og mælist þá lerkí 155 cm. Hér er því komin vísbending um að lerkí vaxi í Skrúð. Miðað við hæð lerkisins haustið 1916 verður það að teljast ólíklegt að hér sé um lerkíð að ræða sem kom með sendingu frá Reykjavík 1912. Reyndar er vert að hafa í huga að á þessum árum var algengt að trjáplöntur afhentar úr gróðrarstöðvum væru orðnar 5 ára eða eldri, þá orðnar stórar og komnar með öflugt rótarkerfi. Miðað við þær upplýsingar sem síðar koma fram í dagbókinni er líklegast að lerkíplönturnar frá Reykjavík hafi ekki komist á

legg. Barrfelliinn er aftur nefndur árið 1920 og þá er sagt að hann hafi komið frá Akureyri, þ.e.a.s. frá Ræktunarfélagi Norðurlands, og síðar í dagbókinni er greint frá 5 lævirkjatrjám sem komið hafi frá Akureyri og dafna tvær plöntur vel. Árið 1948 er hæsti barrfelliinn mældur og reynist rúmlega 6 m.

Það virðist því mega draga þá ályktun að lerkíplönturnar hafi komið frá Akureyri og sennilegast er að það sé á árunum 1907-1910. Eins og kemur fram í dagbókinni var sendingin frá Akureyri 1907 ekki gróðursett fyrr en 1908 vegna þess að Sigtryggur var í útlöndum það árið. Hugsanlega er lerkíð því gróðursett á tímabilinu 1908-1910. Um 1920 eru 5 plöntur lifandi af lerkínu og tvær þeirra lífvænlegar. Að sögn Hlyns, sonar Sigtryggs, kemur þetta nokkuð heim við minningar hans frá æskuárum hans í Skrúð: „Um og fyrir 1930 man ég eftir stóra lerkínu í horninu vestan megin, sem alltaf bar af öðrum lerkíplöntum.“



Auk þess voru svo tvær lerkiplöntur sín hvorum megin við stíginn sem liggur að gosbrunninum og var önnur þeirra mjög lífvænleg, kannski um og yfir 3 metrar og verpti í henni þrastarpar. Hin plantan var miklu minni og væskilsleg. Síðan man ég eftir einni lerkiplöntu við gróðurhúsið.“

Við mælinguna á lerkínu 1948 eru aðrar lerkiplöntur ekki sérstaklega tilgreindar en einhver tíma á árunum þar á eftir hafa þær verið látnar víkja úr vegi einhverra hluta vegna. Hið tignarlega lerkí sem vex í Skrúð er því eina plantan, sem upp komst, af þeim fimm frá Akureyri. En þrátt fyrir að hér sé aðeins um

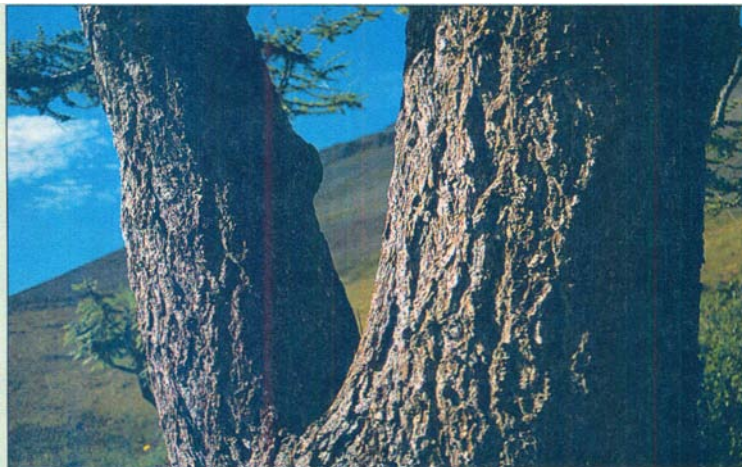
eitt tré að ræða er það hins vegar verðugur og einstakur fulltrúi evrópulerki-tegundarinnar og hefur ef til vill ekki notið tilhlýðilegrar athygli hingað til.

Áhugavert væri að komast að því hvaðan það er upprunið, ekki síst vegna þess að þetta tré virðist standa af sér öll tilbrigði vestfirskrar veðráttu og er enn í vexti.

Sigtryggur vísar til þess í dagbók sinni að plönturnar hafi komið frá Akureyri og á það sínar skýringar. Árið 1903 var stofnaður merkur félagsskapur nyrðra, Ræktunarfélag Norðurlands, og á þeim tíma þjónar Sigtryggur Þóroddsstað í S.-Þingeyjarsýslu. Hann gerðist fljótlega félagsmaður í deild Ræktunarfélagsins, sem stofnuð var í Ljósavatnshreppi. Síðar þegar Sigtryggur flytur vestur til Dýrafjarðar heldur hann áfram að borga sitt tillag í félag-

ið. Ljóst er að jafnframt kynnr hann félagið því að fljótlega eftir komu hans vestur sjást skráðir í skýrslum Ræktunarfélagsins einstaklingar þaðan.

Áður en Ræktunarfélagið var formlega stofnað var fyrir atbeina Páls Briems amtmanns á Akureyri komið á fót gróðrarstöð á Akureyri, nánar tiltekið alda-



Ummál lerkisins er 2 m í 1 m hæð frá jörðu.

mótaárið 1900. Árið 1900 eru fluttar inn bæði plöntur og fræ af svokölluðu „Lævirkjatrje“ frá Noregi. Einhver afföll urðu af plöntusendingunum og sennilega skýringu telja menn vera að plönturnar hafi verið orðnar veikburða eftir flutning frá Noregi og geymslu á íshúsinu, þangað til hægt var að gróðursetja þær í gróðrarstöðinni, Árið 1901 eru komnar upp sáningar af fræinu árinu áður, þ.á.m. lerkí, auk þess sem aftur er sáð fræi.

Fræsendingar þessar og plöntur koma aðallega frá tveimur gróðrarstöðvum, þ.e.a.s. Sandveds Planteskole, Sandnes í Bodø, norðan heimskautsbaugs og frá Stend landbruksskole, skammt frá Bergen. Ekki er getið um hvaða lerkitegund er að ræða.

Fljótlega eftir stofnun Ræktunarfélagsins, þ.e.a.s. strax 1904, er greinilegt að fræinnflutningur

hefst frá Danmörku og á félagið aðallega viðskipti við Skovfrøkontoret, Frederiksberg Kjøbenhavn - Johannes Rafn.

Skovfrøkontoret mun hafa verið eitt umfangsmesta fræsölufrýrtæki í Evrópu á þessum tíma og sennilegt að fræ og plöntur, sem komu frá Noregi í upphafi aldar hafi jafnvel átt uppruna sinn hjá

Johannes Rafn í Kaupmannahöfn. Árið 1904 er flutt inn 100 g af *Larix europea*, Schweiz og 200 g af *Larix sibirica*. Ári síðar er sama magn, 100 g, flutt inn af *L. europea*, ótilgreint kvæmi. Þá mun einnig hafa verið flutt inn evrópulerkifræ af kvæmi frá Slésvík, ótilgreint nákvæmt ártal. (Slésvíkurkvæmi eru væntanlega upprunnin

úr Ölpunum). Lunginn úr öllu fræi frá þessum tíma eftir 1904 kemur greinilega frá Skovfrøkontoret í Kaupmannahöfn. Í Ársriti Ræktunarfélagsins 1907 segir á bls. 32: Lævirkjatré óx vel, enda vex það fljótast af barrtrjám og sýnist geta orðið gott framtíðartré. Í skýrslu ári síðar á bls. 61: Lævirkjatré virðist ætla að þrífast vel hér á landi.

Það er því augljóst að það er engin tilviljun að Sigtryggur fær send lævirkjatré vestur í Dýrafjörð. Hvort um var að ræða evrópulerki eða síberíulerki af þeim fimm trjám sem send voru getum við ekkert fullyrt. Í raun og veru er sömu sögu að segja um okkar ágæta evrópulerki í Skrúð sem vaxið hefur þar svo jafnt og stillt. Hvenær því var nákvæmlega sáð í ræktunarsstöðinni vitum við ekki en að líkum er það á bilinu 1900 til 1905. Það sama á

við, hvert það á uppruna sinn að rekja, til Svissnesku Alpanna eða annað, því verður ekki svarað að bragði. Hugsanlega mun nýleg tilraun með um 30 evrópulerki-kvæmum, sem lögð var á Læk í Dýrafirði að tilhlutan Rannsóknastöðvar Skógræktar ríkisins á Mógilsá, geta varpað einhverju ljósi á uppruna þessa ágæta lerkis en væntanlega verðum við að bíða með frekari fullyrðingar í þeim efnum um sinn.

Á meðan er ágætt að rifja upp rýsjótt æskuár lerkisins en það átti oft í vök að verjast ekki síst að vetri til. Sigtryggur mun hins vegar fljótlega hafa komist upp á lag með að hlífa trjáplöntum yfir veturinn og lýsir eftirfarandi tilvitnun því best: „Sú viðleitni, sem mér reyndist best til að halda viðarplöntunum við líði, var að hafa þær í reifum yfir veturinn. Var því hagað þannig, að rista þunnan striga (pokastriga, hessian) í lengjur 15-20 cm breiðar. Byrjað var að neðan (því lengra frá jörðu, sem plantan var stærri) að sveipa enda lengjunnar utanum plöntuna, svo sveipuð hverjum hringnum eftir annan, ofar og

ofar, en jafnframt jaðrar lengjunnar þræddir saman með nál.“

Ekki fer því á milli mála að alúðin á uppvaxtarskeiðinu hefur átt sinn þátt í því að koma því yfir erfiðasta hjallann í algjöru skjólleysi.

Þá mun það hafa gerst á fyrstu árunum að geitur sem voru á Núpi sluppu inn í garðinn að vetri til og átu þær toppinn á lerkinu. Mun síðan hliðargrein neðar á stofninum hafa tekið við og sér þess stað í dag þar sem stór og merkjanlegur hlykkur er vel sýnilegur neðarlega á lerkinu.

Á síðari árum hefur hæð lerkisins verið mæld af og til og er þar fyrst að geta um mælingu frá árinu 1966 en þá mælir Þorsteinn Gunnarsson kennari hæð lerkisins og mældist það 8 m. Á síðasta ári 1995 var lerkid mælt af Þórarni Benedikz og mældist það 10,55 m og er ummál þess í 1 m hæð frá jörðu 2 metrar og er það þar með eitt af bolmestu trjám á landinu. Árið 1985 var lerkid mælt með stöng af Arnóri Snorrasyni skógfræðingi og höfundu og mældist þá 9,55 m, þannig að á síðustu 10 árum hefur það að meðaltali hækkað

um 10 cm á ári. Króna þess er á síðari árum farin að bera þess merki að það verði fyrir miklu vindálagi enda skagar það nú upp yfir reyniviðinn og nýtur ekki lengur skjóls af ættingjum sínum. Einkenni þessi benda til þess að draga muni verulega úr vexti þess á næstu árum enda stendur það orðið eins og klettur úr hafi. Fróðlegt verður að fylgjast með vexti þess á næstu árum. Að lokum er rétt að hvetja menn til að skoða evrópulerkið ef tækifæri gefst enda fer þar eitt af elstu og fallegustu trjám á landinu.

Myndir með grein eru eftir höfund.

Heimildir

- 1) Sigtryggur Guðlaugsson: Skróður á Núpi. Græðsla og gróður í fjörutíu ár (1909-1949).
- 2) Ársrit Ræktunarfélags Norðurlands 1903-1912, Akureyri.
- 3) Ingólfur Davíðsson og Ingimar Óskarsson: Garðagróður (3. útg.). Reykjavík 1981.
- 4) Amtsbókasafnið á Akureyri, Bréfasafn F/18 Ræktunarfélag Norðurlands. Munnlegar heimildir: Hlynur Sigtryggsson, Sæmundur Þorvaldsson, Þórarinn Benedikz.



SKÓGRÆKTARFÉLAG REYKJAVÍKUR

- ungt félag með áratuga reynslu
- vinnur að trjárækt og skógrækt í Reykjavík og víðar
- starfar með sveitarfélögum, einstaklingum og félagasamtökum

Skógræktarfélag Reykjavíkur

– stofnað 1946