

# STRANDAVÍÐIRINN Í TRÖLLATUNGU Tré ársins 2001



Hin forna ættmóðir strandavíðisins í garðinum við Tröllatungu lætur lítið yfir sér. Hér eru þeir Stefán Daníelsson bóndi í Tröllatungu og Jóhann Björn Arngrímsson fyrrv. formaður Skógræktarfélags Strandasýslu við víðinn góða. Mynd: JGP.

## Inngangur

Að þessu sinni er tré ársins hvorki hávaxið né spengilegt, ólíkt því sem verið hefur undanfarin ár hér í Skógræktarritinu. Það tengist hins vegar mikilvægum þætti skóg- og trjáræktar-

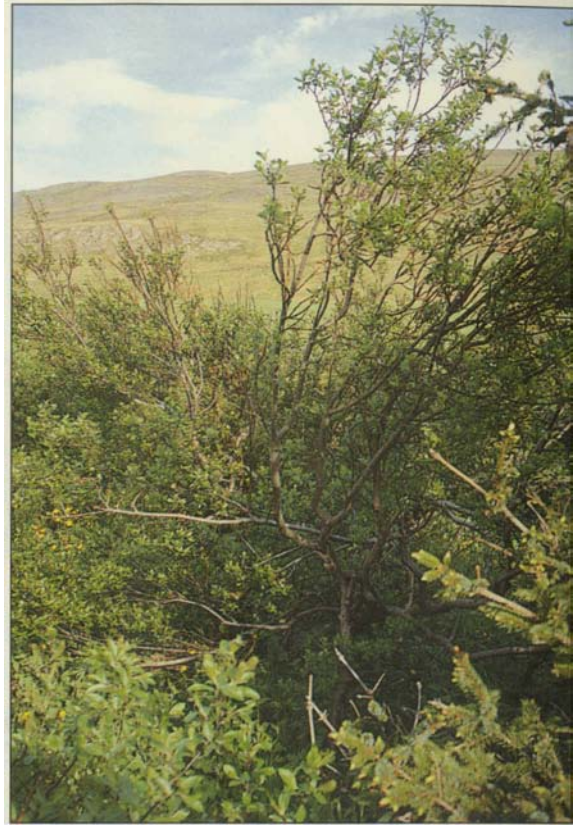
starfsins, sem gerir það áhugavert og verðugt til útnefningar. Þetta tré er gulvíðir í garðinum við bæinn Tröllatungu í Strandasýslu. sem á sér merkilega sögu.

Íslenski gulvíðirinn (*Salix phyllifolia*) er afar breytileg trjátegund

sem vex um allt land. Á sumum stöðum er hann nánast jarðlægur en nær á öðrum meira en 6 m hæð. Hann er mjög breytilegur hvað varðar lit, blaðgerð og laufgunartíma svo eitthvað sé nefnt.



Strandavíðirinn er afar blaðfallegur, með dökkgræn, glansandi blöð og brúnleitan sprota. Hann hefur reynst afar harðgeri í ræktun víða um land. Mynd: JGP.



Þessi amur gamla móðurtrésins er um 3 metra há. Mynd: JGP.

## Strandavíðirinn í Tröllatungu

Algengasta afbrigði íslenska gulvíðisins í ræktun kallast „strandavíðir“. Strandavíðir dregur nafn sitt af landshlutanum Ströndum, eða Strandasýslu. Gulvíðir finnst víða í Strandasýslu, yfirleitt þó lágvaxinn. Á skjólbetri stöðum inn til landsins er víðirinn þó oft hávaxnari.

Sérstaka athygli vekur vöxtulegur víðir við bæinn Tröllatungu í Arnkótludal. Þar er gróskumikill heimilisgarður og samliggjandi honum gamall kirkjugarður. Í báðum gördunum er mikið af hávöxnum gulvíði, sem vekur verulega athygli í þessari annars

skóglitlu sveit. Fyrir nokkru heimsótti ég Tröllatungu ásamt Jóhanni Birni Arngrímssyni framkvæmdastjóra á Hólmavík og Einari Gunnarssyni skógræktarfræðingi hjá Skógræktarfélagi Íslands.

Í Tröllatungu býr Stefán Danielsson bóndi. Hann er fæddur og uppalinn þar og þekkir því tilurð víðisins í garðinum. Að hans sögn er víðirinn gróðursettur af móður hans Ragnheiði Árnadóttur. Segir hann að víðirinn sé upprunninn í dalnum Selárdal sem gengur inn úr Steingrímsfirði, en þar vex hávaxinn gulvíðiskógur.

Gekkst hún fyrir því að sækja

víðiplöntur inn í Selárdal til ræktunar á fyrri hluta aldarinnar til gróðursetningar í garðinn við bæinn. Man Stefán eftir því að árið 1941 stóðu tvær þróttmiklar víðiplöntur í garðinum við bæinn, þá liðlega 1 metra háar. Önnur gamla plantan sem Stefán man eftir frá árinu 1941 stendur ennþá, er 2-3 m á hæð en er orðin ansi margstofna og runnkennd og þekur orðið nokkra fermetra. Hin plantan er fallin fyrir allmörgum árum. Vekur það sérstaka athygli hversu gömul víðiplantan er orðin.





## Ræktun strandavíðis

Frumkvöðull að ræktun strandavíðis var væntanlega Jóhann Kr. Jónsson garðyrkju-bóndi í Dalsgarði í Mosfellsbæ, sem er nýlátinn. Sá strandavíðir sem hann tók til ræktunar var fenginn úr garðinum við bæinn Miðhús í Reykhólasveit. Víðirinn í garðinum á Miðhúsum er hins vegar kominn upprunalega úr garðinum við Tröllatungu. Hefur gróðrarstöðin Mosskógur í Mosfellsdal framleitt strandavíði af þessum uppruna um árabíl.

Það var að frumkvæði Hauks Ragnarssonar skógræðings. Þá skógarvarðar, að ráðist var í að

Stefán bóndi í kirkjugarðinum í Tröllatungu. Mynd: JGP.



Í garðinum við Tröllatungu vaxa ýmsar trjátegundir, þetta lerkitré hallast undan þungri landáttinni. Mynd: JGP.



Þetta birkitré hefur látið undan snjóþyngslunum í garðinum og fengið þetta sérstaka vaxtarform. Mynd: JGP.





Samsíða heimilisgarðinum í Tröllatungu er kirkjugarður. Strandavíðirinn hefur verið gróðursettur í báða garðana. Hér er horft norður yfir bæinn. Mynd: JGP.

frambyggðan rússa-  
jeppa Skógræktar  
ríkisins af víðisprotum!  
Sá víðir var fyrst tekinn  
til fjölgunar í  
gróðrarstöðinni í  
Norðtunguskógi í  
Þverárhlið, en dreifðist  
síðan þaðan til ýmissa  
ræktenda. Því hefur  
nafnið „Tröllatunguvíðir“  
stundum verið notað yfir  
strandavíðinn.

Þetta er því sagan  
um uppruna stranda-  
víðisins. Meirihluti  
hans er kominn út af  
þessum 2 trjám í  
garðinum í Tröllatungu,  
sem upphaflega voru sóttar sem  
smáplöntur inn í  
Selárdal í Steingríms-  
firði.

sækja strandavíði norður í garðinn  
við Tröllatungu til framleiðslu í  
gróðrarstöð. Fóru þeir Birgir  
Hauksson, núverandi  
skógarvörður og Guðmundur  
Daníelsson (sonur Daníels

heitins Kristjánssonar skógarvarðar  
frá Hreðavatni) árið 1982 norður að  
Tröllatungu. Þeir grisjuðu víðistöðið  
í garðinum og tóku með sér mikið  
græðlingaefni. Fylltu þeir nánast



Gamla móðurtréð hefur margbrotnað í snjó í gegnum árin. Mynd: JGP.

## MUNNLEGAR HEIMILDIR

Eftirtaldir aðilar veittu upplýsingar sem gerðu það mögulegt að setja saman þessa grein. Þeim þakka ég kærlega fyrir aðstoðina.

Birgir Hauksson skógarvörður,  
Hreðavatni.

Haukur Ragnarsson  
skógfræðingur, Mógilsá.

Jóhann Björn Arngrímsson  
framkvæmdastjóri, Hólmavík.

Stefán Daníelsson bóndi,  
Tröllatungu.