



SKÓGRÆKTAREFJELAG ÍSLANDS

ÁRSRIT 1939



# Kaupið timbur,

glugga, hurðir og lista,  
hjá stærstu timburverzlun  
og trjesmiðju landsins. .  
Hvergi betra verð.

Kaupið gott efni og góða vinnu. —  
Þegar húsin fara að eldast mun það  
koma í ljós, að það mærgbarðar sig.

TIMBURVERZLUNIN

# VÖLUNDUR

REYKJAVÍK

SÍMI 1431. SÍMNEFNI: VÖLUNDUR.

H/  
/E

**ÁRSRIT**  
**SKÓGRÆKTARFJELAGS ÍSLANDS**  
**1939**



*Úr stöðinni við Grund í Eyjafirði 1936.  
30 ára lerki og fura.*

H. B.

# ***Fnjóskadalur.***

*Fyrr á dögum fríður  
Fnjóskadalur var,  
harla hraustur lýður  
hafði bústað þar.  
Fögrum fjólum prýddur  
fleti grænum á,  
vænum viði skryddur  
varstu, dalur, þá!*

*Bjarkir furðu beinar  
bratta þöktu hlíð,  
breiddu út blómgar greinar  
blíðri vors á tíð.  
Fuglar fjöruktungu  
fögrum kvisti á.  
Hratt af hverri tungu  
hljómaði lofgjörð þá.*

*Ó, hve illa farinn  
ert þú, dalur minn,  
voða veðrum barinn,  
visnuð fjallshlíðin,  
aðeins eftir standa  
örfá birkitrje, -  
viðbúð þeirra vanda  
vert jeg hygg að sje.*

Vorra feðra verkin.  
 víða líta má, -  
 um þau óræk merkin  
 eru til og frá.  
 Hlíðarlaust þeir hafa  
 höggvið blómgud trje, -  
 á gömlum kolagrafa-  
 görmum það jeg sje.

Sárt er þegar svona  
 sjónlaus þjóðin er.  
 Vinir, það jeg vona,  
 að varist allir þjer  
 landsins bezta blóma  
 brenna glóðum á.  
 Sjálfsagt það ósóma  
 sannan nefna má.

Ó, þið örlög hörðu,  
 allt sem leika skal,  
 vægið vorri jörðu,  
 vægið Fnjóskadal!  
 Þá mun röskur rekkur  
 rækta sína grund  
 og brattar skrýðast brekkur  
 blómgum skógarlund.

Guðlaugur Pálsson,  
 Aðalstr. 21, Akureyri.

Hákon Bjarnason og Einar E. Sæmundsen :

## Um nauðsyn nýrra skógalaga.

1. Úr skógalöggjöf nokkurra landa.

Af því, hve skammt er síðan, að skógrækt hófst á landi hjer og af því, að skógræktarframkvæmdir hafa ávallt verið látnar sitja á hakanum og orðið að þoka fyrir öðrum meir eða minna nauðsynlegum störfum, er ekki nema eðlilegt, að lög þau, sem til eru um friðun og verndun skóga og lands, sjeu á margan hátt ófullkomin.

Í öllum menningarlöndum hafa um langt skeið verið til lög og fyriræli um meðferð skóga og skal hjer lauslega getið þess helzta, sem okkur mætti varða.

*Frakkland.* Í Frakklandi voru þegar á miðri 16. öld gerðar ráðstafanir til þess að forðast skógaspjöll. Munu þau lög, er þá voru sett, hafa verið einstök í sinni röð, enda urðu þau, með breytingum þeim, er þau tóku árið 1669 og árið 1827, til fyrirmyndar meðal annara þjóða. Þessi lög segja ekki eingöngu fyrir um meðferð skóga í almannaeign, heldur eru og einstöku skógaeigendum lagðar margvíslegar skyldur á herðar. Þannig er óheimilt að ryðja skóga nema með sérstöku leyfi skógarstjórnarinnar, og er henni skylt að banna slíkt, ef hætt er við jarðvegsspellum í fjallahlíðum, ef hætta er á, að jarðvegur kunni að eyðileggjast af vatnagangi, ef hætt er við sand eða jarðfoki, ef skógarnir hafa hernaðarlega þýðingu eða ef almenningsheill krefst þess, að skógunum sje haldið við. Skógaeigendur, sem brjóta í bága við ákvæði þessi,



sæta afarþungum hegningum auk þess, sem þeim ber að bæta að fullu og öllu spjöll, er þeir fremja. Ástæðan til þess, að Þjóðverjar urðu að leggja leið sína yfir Belgíu í síðustu styrjöld var fyrst og fremst sú, að Frakkar höfðu um langan aldur ræktað og haldið við hálfháum og þjettum rauðelri og eikarskógum á landamærunum, sem Þjóðverjar treystust ekki til að fara um. Meðan stóð á frönsku stjórnarbyltingunni var öllum heimilt að fara með skógana eftir eigin geðþótta um 12 ára skeið. En nauðsyn rak þá til þess, að hafa enn á ný hönd í bagga með skógarhöggi og voru þá gömlu lög in aftur upp tekin.

*Sviss.* Í Sviss eru einna ströngust ákvæði um verndun skóga, enda eru þau bein afleiðing af hinni miklu nauðsyn, sem ber til þess, að vernda skóga í bröttum fjallahlíðum. Snemma á síðastliðinni öld voru allir fjallaskógar í ógurlegri niðurníðslu og áttu sjer ekki viðreisnarvon sakir gegndarlausrar beitar geitfjár og annars búsmala. Geysileg skriðuhlaup eyðilögðu stór landssvæði og heil bygðarlög og ollu feykilegu tjóni á ári hverju. Árið 1876 voru sett skógalög, er voru látin gilda um allt landið og eru þau lög enn við lýði að miklu leyti. Samkvæmt þeim má hvergi ryðja skóg og er eigendum þeirra skylt að sjá um endurnýjun skóganna þar sem þeir geta ekki sáð sjer sjálfir. Margir skóganna eru eingöngu landinu til verndar (protection forests, vernskog) og í þeim má ekki fella eitt einasta trje, nema með leyfi eftirlitsmanna hins opinbera.

*Þýzkaland.* Í Þýzkalandi giltu til skamms tíma mismunandi lög í hinum einstöku landshlutum, en þar hefur lítið borið á skógaskemmdum m. a. vegna hærri verndartolla á víði, sem urðu til þess að auka ábata af skógrækt. Víða hefur þar til skamms tíma verið leyft að ryðja skóga án nokkurar tálmunar, en hins vegar hafa verið sett lög til þess að nema úr gildi allskonar ítök og kvaðir, sem á skógunum hvíldu, svo sem beit o. fl.

*Tékkoslóvakía.* Árið 1919 var það álitid nauðsynlegt

hinu nýmyndaða ríki, að það ætti a. m. k. 30 % af öllum skógum landsins. Voru gefin út heimildarlög til þess að taka 1.000.000 ha skóga eignarnámi. Eignarnámið var framkvæmt á þann hátt, að skógarnir voru lágt virtir (á 5-40 % af hinu raunverulega verðmæti þeirra), en andvirðið var greitt með ríkisskuldabréfum, sem gáfu 3 % í arð á ári.

*England.* England er fyrir löngu að mestu eytt að skógi, en upp úr síðustu styrjöld var ákveðið að rækta svo mikla skóga í landinu, að það gæti verið fyllilega sjálfbjarga um 3 ára skeið, ef nauðsyn bæri til. Á tímabilinu 1919-1929 var varið 3.5 milljónum sterlingspunda til skóggræðslu, en 1929-1939 hefur 5.5 milljónum sterlingspunda verið varið í sama augnamiði.

*Danmörk.* Árið 1805 voru gefin út í Danmörku skógalög, sem enn gilda að mestu leyti. Með lögum þessum var skógaeigendum skipað að girða skóga sína og rækta þá til fulls. Land það, sem utan girðinga kom, átti að taka til akuryrkju eða beitar og á því landi mátti ryðja bæði lundi og einstök trje. Fyrir beitirjett þann, sem menn höfðu áður haft og átt í skógunum, átti að vísa þeim á önnur lönd utan skóganna, þar sem þeir ættu að halda skepnum sínum til beitar. Skógar þeir, sem þá voru girtir, skyldu ekki ruddir eða skemmdir á neinn hátt og voru friðlýstir um aldur og æfi og ennfremur var síðar bannað að skipta þeim til þess að sami skógurinn gæti ekki orðið eign margra og fengi þannig misjafna meðferð. Ómögulegt er að ryðja skóg eða fá leyfi til þess án þess að ábyrgjast, að jafnstórt landssvæði verði grætt skógi aftur. Auk þess, sem mönnum hefur verið meinað að ryðja skóga, hefur mikið verið gert til þess að auka skóglendið og nemur aukning þess rúmum 80.000 hekturum. Af því flatarmáli hefur Heiðafjelagið heiðurinn af rúmum 64.000 ha. Mestallt hið nýja skóglendi hefur komið undir friðunarlögin.

*Svíþjóð.* Sakir þess, hve Svíþjóð er skógauðug, er tiltölulega skammt síðan almenn skógalög voru sett. Að vísu

voru þar til lög og fyrirmæli um meðferð skóga í einstökum landshlutum frá því fyrir langa löngu, en það er fyrst með lögnum 1874, að menn fóru að hugsa til þess að forða skógunum í Norrlandi frá tortímingu. Með þeim lögum var bannað að fella öll trje undir vissu marki. En það var loks með lögnum frá 11. maí 1903, að kveðið var strangt á um, að ekki mætti ryðja skóg. 1. gr. þeirra laga hljóðar svo: „Á skogsmark tillhörig enskilde, må ej avverkning så bedrivas eller efter avverkningen med marken så förfaras, att skogens återväxt uppenbarligen äventyras“. Með lögnum frá 15. júní 1923 er kveðið enn fastar á um meðferð ungra skóga, þannig að allt skógarhögg í þeim á eingöngu að miðast við, hvað skóginum sje fyrir beztu.

Í Svíþjóð hafa menn lítið gert að því, að græða skóg á landi, sem lengi hefur legið skóglaut, en hins vegar hefur mikið verið gert til þess, að varðveita skógana í Norrlandi og Döllum. Hinir geysi víðlendu skógar, sem þar eru, eru hjer um bil hættir öllum vexti og frá fjárhagslegu sjónarmiði eru þeir vart annað en hráefnabirgðir. Víða geta skógar þessir yngt sig aftur með sjálfsáningu, en annarsstaðar er jarðvegurinn þannig, að slíkt er óhugsandi. Það er enginn vafi á, að gróðursetning skóga á slíkum svæðum getur aldrei borið sig fjárhagslega, þegar tekið er tillit til, hve mikið slík vinna kostar, hve viður er í lágu verði og hve seint trjen vaxa á þessum slóðum. En land þetta er til einskis nýtt, þegar skógurinn er horfinn. Og meðal annars af þeim ástæðum hefur ríkisþingið sænska og stjórn ríkisskóganna verið sammála um, að þrátt fyrir stórkostleg fjárútlát, sem aldrei myndu renta sig með venjulegri rentu, væri það skylda ríkisins að halda skógunum við á þessu landi. Þrátt fyrir mótmæli af ýmsra hálfu hefur verið græddur skógur á 43.700 ha lands frá 1901-1921. Árið 1917 var stofnaður sjóður til þess að rækta nýja skóga í stað þeirra, sem felldir eru. Sjóður þessi vex með þeim hætti, að 6 % af tekjum ríkisskóganna

eru lagðar við hann. Frá 1917-1925 varð sjóður þessi 17.200.000 kr. Af þeirri upphæð höfðu 11.8 milljónir verið notaðar til skógræðslu 1926, en 5.4 milljónir stóðu sem varasjóður. Rökin fyrir slíkum ráðstöfunum og þessum hljóða svo: „Med hänsyn, bland annat, därtill, att vi ingenting veta beträffanda virkesvärdena, om låt oss säga hundra år, då den nya virkesskörden börjar mogna, böra ökonomiska spekulationer icke hindra oss at skaffa ny skog i stället för den vi nu draga nytta av, ytan såsom att kategoriskt imperativ måste tvärt om uppställas kravet, at ny skog skall överallt skaffas i den avverkades ställe. Detta är helt enkelt vår skyldighet mot kommande generationer“.

(Beskow: Domänverkets ekonomiska förhållanden ock affärsvinst. Skogen. Sthlm 1927.)

*Finnland.* Finnland er eitt skógríkasta land heimsins og því er varla von til, að þar sje ströng skógalöggjöf, en engu að síður eru lögin frá 2. nóv. 1917 þannig, að engum leyfist að ryðja skóga, nema til þess að rækta landið. Að öðrum kosti verða þeir, sem láta fella skóg, að bera ábyrgð á, að skógur vaxi aftur upp.

*Noregur.* Í Noregi hefur verið verst með skógana farið á öllum Norðurlöndum og þótt víðar sje leitað. Orsökina var sú, að allsstaðar er fremur stutt og auðvelt að flytja timbur til sjávar, og á miðöldum, þegar allir aðrir flutningar en á sjó voru dýrir og erfiðir, var Noregur aðal timburlind Norður-Evrópu. Frá því 1550 hafa öðru hverju verið gerðar ráðstafanir til þess, að hefta eyðingu skóga, en ávallt með litlum eða engum árangri. Fyrstu friðunarlögin voru sett 8. ágúst 1908, en þau náðu aðeins til skóga þeirra, sem voru landi og jarðvegi til hlífðar (vernskog), en ekki annara. Það var ekki fyrr en 7. júní 1917, að til urðu lög, sem kváðu á um meðferð allra skóga í einstaklingseign. Þau lög voru endurskoðuð og á ný útgefin 12. febrúar 1932. 1. kafli þeirra fjallar um stjórn skógræktarmála. Er hann í aðalatriðum á þá leið, að í hverju sveitafjelagi skulu ávallt vera þrír menn, er myndi skógarráð

fyrir hjeradið, en það hafi ávallt lærða skógræktarmenn sjer til aðstoðar eftir því, sem þörfin er í hverju hjeradi. Hafa þeir eftirlit með því, að lögin sjeu haldin og leiðbeina skógaeigendum um meðferð skóga. Í hverju fylki er starfandi skógræktarfelag með fimm manna stjórn, sem kosin er eftir sjerstökum fyrirmælum. Stjórn fjelagsins ræður skógræktarmenn eftir þörfum og skulu þeir vera útskrifaðir frá skógræktardeildinni við Landbúnaðarháskóla Noregs. Ríkið launar þessa menn að hálfu leyti, en fylkið að hálfu. Skógræktarfelag fylkisins og starfsmenn þess hafa eftirlit með skógarráðum hjeraðanna og framkvæmdum þeirra. Yfir fjelögum fylkjanna er skógstjórnin, en hún er deild í einu af ráðuneytunum og fyrir henni er skógræktarmaður útlærður, sem nefnist „skogchef“. Skógstjórnin getur sagt fylkisfjelögunum fyrir verkum og til hennar ber að leita til samþykkis á öllum meiri háttar framkvæmdum og sker hún úr öllum ágreiningsatriðum.

2. kafli laganna kveður á um meðferð skóga. Skulu allir, sem ekki hafa fengið sjerstaka undanþágu, láta starfsmenn hjeraðanna í skógræktarmálum segja fyrir um skógarhögg og gróðursetningu. Hinar einstöku hjeradsstjórnir hafa leyfi til að takmarka beit í skógum, nema á tímabilinu 15. júní til 1. október, en skógstjórnin getur og takmarkað beit, ef hjeradsstjórnir láta það undir höfuð leggjast. Og er sjerstaklega kveðið á um geitur, sem hægt er að gera útlægar úr skógi allt árið. En þar, sem brýna nauðsyn ber til, má banna alla beit. Sjerstök ákvæði eru um skyldur skógaeigenda að gróðursetja nýja skóga þar, sem höggvið er, og jafnvel þótt skógarbruni skemmi skóga eru eigendur að nokkru leyti skyldir til að sjá fyrir endurnýjun þeirra.

3. kafli ræðir um skóga, sem er að einhverju leyti hætt við skemmdum. Eigendur þeirra mega ekki nytja skóginn á neinn hátt án samþykkis og samkvæmt fyrirskipunum eftirlitsmanna.

4. kafli er um skóga þá, er verja lönd gegn skriðum, vatnsflóðum, snjóflóðum eða sandfoki. Það gilda alveg sjerstök ákvæði og mjög ströng um meðferð slíkra skóga. Umráðarjettur yfir skógunum er alveg í hendi eftirlitsmanna, en ekki eigendanna.

5. kafli er um skóga í eign hjeraða til þess að tryggja rekstur þeirra.

6. kafli kveður nánar á um skyldur skógaeigenda til þess að sjá fyrir endurnýjun skóganna. Hafi skógareigendur ekki sjeð fyrir nægilega góðri gróðursetningu, má skylda þá til að verja 1 % af söluverðmæti viðarins úr skógunum til gróðursetningar skógar.

7. kafli ræðir um hvaða undantekningar megí gera frá lögunum, svo sem að ryðja skóg til þess að rækta land, en þó verður stundum að afla samþykkis skógstjórnarinnar til þess.

8. kafli ákveður refsingar fyrir brot á lögunum, en í því sambandi er eftirtektarvert, að komi það fyrir, að viður sje ger upptækur, skal verðmæti hans leggjast í sjerstakan sjóð innan hjeraðs og skal sjóður sá síðar notaður til þess að græða skóg í hjeraðinu. Þessum sjóðum ræður skógstjórnin yfir.

9. kafli inniheldur ýms ákvæði almenns efnis. Það er enginn vafi á, að hin norsku lög eru að flestu leyti ágæt og gætu verið okkur til fyrirmyndar að mörgu leyti, einkum kaflinn um landvarnarskóga, eins og síðar verður drepíð á.

Í þessum lögum er ekki neinn kafli um afljetting ítaka og skiptingu lands, enda eru sjerstök lög um þetta efni. (13. marz 1882 og 5. des. 1917.) Í Noregi voru engu síður ítök í skógum en hjer á landi og voru dæmi þess, að í sama skógi átti einn landið, annar beitina og sá þriðji skóginn. Slík skipting mun nú að mestu eða öllu horfin sakir áður-greindra laga, enda hefur hún jafnt þar, sem hjer, verið undirriót stórkostlegra skógaskemmda.

Í Noregi hefur mikið verið gert á undanförunum áratug-

um til þess að rækta nýja skóga. Árið 1872 fór ríkið að kaupa lönd til þess að rækta á skóg og hefur því síðan verið haldið áfram, en þetta starf hefur gengið fremur hægt. Ennfremur hefur ríkið styrkt sveitafjelög til samskonar starfsemi. En drýgsta sporið í þessa átt hefur „Det norske skogselskap“ stígið. Það var stofnað 1898. Að meðaltali hefur fjelagið látið gróðursetja 7 milljónir plantna árlega síðan það var stofnað. Í lok ársins 1925 hafði það gróðursett skóg á 60 þúsund hektörum. En skógræktarfjelagið norska er orðið ríkt og völdugt fjelag, sem hefur getað hafið stórar framkvæmdir. Bæði hafa einstakir menn gefið því stórar fjárfúlgur og styrkt það á marga vegu, svo að það á milljónir króna í sjóðum, en auk þess hefur ríkið styrkt það með því, að veita því hálfan ágóða af norska happdrættinu. Þetta skal tekið fram hér, ef vera mætti, að Alþingi og ríkisstjórn vildu líta velþóknun-araugum á starf hins unga íslenska skógræktarfjelags, er stundir líða.

## 2. Meðferð skóga vorra fyrr á öldum.

Hjer hefur nú verið rakið nokkuð af því, sem aðrar þjóðir hafa gert til þess að tryggja framtíð sína með því að vernda, rækta og auka skóga sína, en „hvað hefur orðið okkar starf“?

Íslendingar hafa verið eftirbátar annara þjóða um þessi mál, eins og von er til. Frá því að land byggðist og allt fram á daga þeirra, sem enn eru miðaldra, hefur skógum landsins aldrei verið þyrmt. Landnámsmenn byrjuðu að ryðja skóga og höggva þá upp. Og niðjar þeirra fylgdu dæmi fedra sinna. Fjernaður þeirra gekk sjálfala í skógunum og bjargaðist marga vetra á því einu, að bryðja ungvíðið. Þegar elztu sögur vorar voru færðar í letur, voru margir skógar horfnir með öllu, sem merkir höfðu þókt á þeim tíma, sem sögunar gerðust.

Þessi miskunnarlausu meðferð skóganna : gegndarlaust högg og þrotlaus beit á kjarrlendi, hjelzt um aldiraðir.

Þar hefur stundarhagnaður einstaklinganna ráðið, en aldrei var hugsað um hitt, að með þessu var landið rúið gæðum sínum; að kynslóð eftir kynslóð skilaði landinu fáskrúðugra og fátækara í hendur hinnar næstu. Frá upphafi vega hefur landið orðið að miðla börnum sínum meiru en það mátti missa af gæðum sínum, og á þann hátt hafa Íslendingar setið land sitt sem hreppsómagar, eða niðursetningar, sem gefa þarf með, svo þeir geti treint fram lífið. Fjöldi örnefna víðsvegar um land hafa sína þöglu raunasögu að segja. Þar, sem áður voru „víðir skógar“ og blómlegar byggðir, blasa nú við augum blásin heiðalönd, berar skriður, örfoka sandar og sveitir í auðn.

Að vísu hafa verið uppi menn á ýmsum tímum, sem sáu og skildu að hverju stefndi með eyðileggingu skóganna. En þar var jafnan við ramman reip að draga, að fá nokkuru um þokað til bóta. Eggert Ólafsson benti fyrstur manna á hnignun skóganna og kenndi um gegndarlausri misnotkun landsmanna. Sennilega hefur það verið undan hans rötum runnið, að Magnús lögmaður Gíslason kærði árið 1754, en hann var þá settur amtmaður, fyrir rentukammerinu, að skógarnir væri högggnir og eyðilagðir á konungsjörðum og opinberum jarðeignum. Þessu svaraði rentukammerið með brjefi 10. maí 1755, og lagði fyrir Magnús, að gera þær ráðstafanir, að skógarnir væri eigi högggnir eða eyðilagðir á jörðum þessum, heldur væri þeir friðaðir og hlynnt að þeim eftir því, sem föng væri á. (Lovsamling for Island III. 219.) Þetta bréf auglýsti Magnús svo á Alþingi 1755 og á Synodus fyrir Skálholtsstípti og lagði svo fyrir, að enginn, sem á konungsjörðum byggði, eða hefði opinberar jarðir á leigu eða að ljeni, mætti höggva skóg á jörðum þessum, nema það eitt, sem hann þyrfti nauðsynlega til eldiviðar eða húsagerðar á sínu eigin heimili; skyldi hann þá höggva aðeins það af skóginum, sem elzt væri og farið að fúna, en öllu því, sem væri í vexti, skyldi hann hlynna að og vernda það kostgæfilega.

Þó að hjer sje um að ræða virðingarverða tilraun af





*Úr Þórsmörk.*

K.Ó.B.

hálfu hins opinbera til þess að hlífa skógum landsins og bæta meðferð þeirra, mun þó árangurinn hafa orðið næsta smár, a. m. k. er stundir liðu. En enda þótt bændur hefðu fulla þörf á skógi til kolagerðar og annara þarfa búa sinna, hefði sú notkun ekki þurft að koma að sök, ef skynsamlega hefði verið á haldið, eða fylgt fyrirskipunum Magnúsar amtmanns Gíslasonar, sem að ofan getur. En í stað þess var stefnt í öfuga átt: feyskjunum var hlíft, en þroskavænlegustu hríslurnar og ungvíðið höggvið - og svo kom sauðfjeð og stýfði ofan af nýjum árssprotum og rótarteinungum. Með slíkri aðferð, að höggva alltaf það bezta úr skógunum, hlaut að koma að því, að skógarnir gengju til þurrðar fyrr en nokkurn varði. Svo fór t. d. um skógana í Rangárþingi (Goðalands-, Þórsmerkur- og Landskóga). Á síðari hluta 18. aldar var gengið svo á þessa skóga, ekki aðeins af Rangæingum, heldur sóktu og þangað Skaftfellingar, að í lok aldarinnar voru skógarnir svo uppurðir, að þar var hvergi kolamola að fá. Þá tóku Ey-

fellingar að sækja austur í Skaftártunguskóga. en gerðust þar brátt svo djarftækir um skógarhögg og kolagerð, að kært var yfir því til sýslumanns 2. september 1816. Við nánari eftirgrenslan kom þá í ljós, að 27 búendur undir Eyjafjöllum, allt vestur að Markarfljóti, höfðu þá undanfarið eftirlits- og takmörkunarlítið sókt við árlega austur í Skaftártunguskóga.

Annað dæmi mætti nefna, sem lýsir eyðileggingu skóganna betur en flest annað. Það er um meðferð Hálsskógar í Fnjóskadal á 18. öld. Þegar þeir Árni Magnússon og Páll Vídalín tóku saman jarðabók sína, voru langbeztu skógar landsins á jörðum í Fnjóskadal: í Lundi og á Vöglum er „raftviður ágæta góður“ og á Hálsi „raftviður mikill og góður“, en þær jarðir, sem næst komast, hafa aðeins „nægan skóg til raftviðar“, eða „bjarglegan til raftviðar“. Af þessu er auðsætt, að Lunds-, Vagla- og Hálsskógur hafa borið langsamlega af öllum skógum landsins á öndverðri 18. öld. Þegar Eggert Ólafsson ferðaðist þar um laust eftir miðja öldina, voru þessir skógar að vísu enn þeir beztu í landinu, en þó tekur Eggert fram, að þeim hafi sjerstaklega hnignað hin síðari ár, enda sje mjög illa með þá farið, og á hann þar eflaust einkum við Hálsskóg, eins og síðar kemur á daginn.

Þegar Olavius kom í Fnjóskadal árið 1777, varð hann fyrir miklum vonbrigðum, er hann sá skógana þar. Hann hafði búizt við að koma í þjettan skóg, er svo væri hávaxinn, að „ríðandi maður næði ekki með svipuskafti upp í neðstu greinar trjákrónanna“. En slíka skóga var hvergi að finna, og fullyrtu þó menn, að þeir hefði verið til Hálsmegin við Fnjóská fyrir 20 árum. Olavius sá þar hvergi *eitt einasta trje*, stórt eða smátt, ungt eða gamalt, en aðeins gilda stúfa, er sýndu hverskonar trje hefði staðið þar. Og hann bætir við, að slík eyðilegging sje þeim mun meira hryggðarefni, þegar litið sje til þess, hversu landið er snauft af skógi. „Mjer finnst þetta ekki aðeins bera vitni um brot gegn reglugerðinni frá 10. maí 1755, heldur og

gegn þeirri reglu og nákvæmri umhyggju, sem hver og einn er skyldur til að sýna meðbræðrum sínum og eftirkomendum“. (Olavius, bls. 361.)

Á þessum árum, sem Hálsskógur var að eyðileggjast, sat prestur sá á Hálsi, er Jón hjet Þorgrímsson (1739-1795). Það vill nú svo einkennilega til, að hann hefur látið skjalfesta ýmislegt um skóginn og eyðileggingu hans, en af þeim skilríkjum má ráða, að klerkur hafi sjálfur látið höggva skóginn svo hraklega, að lengja mætti nafn hans með rjettu og nefna hann „sjera Jón skógaböðul“. Það er ljóst af skilríkjum þessum, að klerkur hefur snemma hlotið ámæli fyrir ágengni sína og ófyrirleitni um skógarhöggið. Vorið 1748, nú árum eftir að hann settist að á Hálsi, ljet hann sýslumanninn taka þingvitni um „ásigkomulag Hálsskógar, hversu hann af sjer gengi meir og meir, og að presturinn hafi ei selt skóg í önnur hjeruð“. Í máldaga kirkjunnar var staðarhaldara heimilt að höggva í skógi 10 vætta virði „og timbur, sem þarf til hús eður að búhlutum að gera. Eigi skal hann selja úr skógi nema til staðarbóta sje lagt, eður annað fje sje ella lagt í staðinn“. Það má lesa á milli línanna af hverju þingvitnið hefur verið tekið. Klerkur hefur viljað reyna að hreinsa sjálfan sig af því, að honum væri um að kenna, hversu skógurinn minnkaði og eyðilegðist. Þess vegna lætur hann leiða vitni að því, að skógurinn gangi úr sjer, en þó hafi hann eigi selt skóg í önnur hjeruð. Síðar um sumarið vísitaraði Halldór biskup Brynjólfsson á Hálsi og segir svo í vísitasfugerðinni: „Sóknarpresturinn, heiðarlegur sjera Jón Þorgrímsson, undirrjettar fyrir biskupinum, að staðurinn gangi mikillega af sjer til túns og engja ... en sjerdeilis foreyðist skógurinn og fordjarfist af sjálfum sjer, og sje honum bannað að höggva úr honum það fúna fornviði skóginum til betrunar, að því leyti, sem hann kann að hreinsast því heldur, ef hann mætti fá það öðrum nauðþurfandi, sem annars verður ei að gagni, þar hann getur því ekki sjálfur eytt, hvar upp á biskupinn svarar: Hvað skóginn áhrær-

ir, þá hljóti presturinn að consulera herra amtmanninn þar um, og gefa honum alla mögulega undirrjetting þar um, þá er sýni ljóslega hans ástæður í tjeðu efni og hann mætti njótandi verða gunstígrar resolutionis hjá veleðla herra amtmanninum“.

Í vísitásiulýsingunni er auðsjáanlega falin afsökun á þeirri meðferð, sem skógurinn hefur orðið fyrir. Það er sagt, að hann „foreyddist og fordjarfist af sjálfum sjer“. Það er svo að sjá, sem klerkur sje hræddur um, að sjer verði sett einhver takmörk um eyðingu skógarins. Hann óskar leyfis til að lána hann og láta höggva hann, honum „til betrunar“. Og allt á þetta að vera gert í þeim tilgangi, að bæta skóginn og „hreinsa“ hann, en það sje svo mikið verk, að útilokað sje með öllu, að klerkur geti „sjálfur eytt“ því, sem höggva þarf! - Það mun mega telja öruggt, að sjera Jón hafi fengið nokkurnveginn „gunstíga resolution“ hjá „veleðla amtmanninum“, eins og Halldór biskup orðar það. Upp frá því hjelt klerkur svo ósleitilega áfram skógarhögginu, en öðru hverju mun þó samvizkan hafa rumskað, og honum þá fundizt hann verða að gera bæði kirkjustjórninni og almenningi fullkomlega skiljanlegt, að nauðsynlegt væri að höggva skóginn sem mest, því að ella fúnaði hann og „foreyddist af sjálfum sjer“ og yrði engum að gagni væri honum ekki „eytt“. Árin 1756, 1767 og 1773 lætur klerkur taka þingvitni til þess að rjettlæta meðferð sína á skóginum, sem alltaf var að „ruinerast“ og hrakaði ár frá ári. Þarf því sízt að undra, þó að Olavius sæi hvergi skóg í Hálslandi, er hann fór þar um árið 1777.

Að lokum klykkir svo klerkur út með því, að hann kærir árið 1781 fyrir prófastinum, sjera Sigfúsi Jónssyni í Höfða, „og afsakaði sig eftirleiðis að útsvara af þessu beneficio Hálsi þeim 4 mk., sem hann til fátækra presta ekkna árlega svarað hefur, vegna eftirfylgjandi orsaka: a) Gangi staðurinn stórum af sjer að öllum herlegheitum vegna skriðufalla á tún og engjar eftir sem þingvitni vísa

af 1773, líka sje hjer allur skógur fallinn, sem það þingvitni og svo sýnir“. Ekki verður annað sagt en að klerkur haldi sig við efnið, er hann lætur að lokum skjalfesta, að „hreinsun“ hans í Hálsskógi sje nú lokið með þeim árangri, að þar sje auðn ein og engin hrísla uppi standandi!

Sú saga er höfð eftir Jónatan fræðimanni Þorlákssyni á Þórðarstöðum, að litlu eftir miðja 18. öld hefði sjera Jón Þorgrímsson eitt sinn fengið fjóra bændur í Hálssókn til þess að höggva í skóginum, og hafði hver þeirra höggvið 400 rafta fyrir prestinn, en auk þess 100 rafta hver, og voru það verkalaun þeirra. Jónatan var fæddur 1825 og því sennilegt, að sagan sje til hans komin beint frá þeim, sem mundu þetta og sáu verksummerkin, enda er sízt að furða, þó að einhverjum þeirra, er sáu „tvö þúsund rafta-rjóðrin“, hafi orðið þau minnisstæð. Það fylgir og sögunni, að um þessar mundir seldi sjera Jón raftvið í allar áttir, einkum vestur um Eyjafjörð og Skagafjörð, en þar voru skógar að mestu eyddir; aðeins lítilfjörlegt kjarr á tveim stöðum í Fellssókn í Skagafirði og á Árskógsströnd við Eyjafjörð, sem notað var lítillaga til kolagerðar, er Eggert Ólafsson fór þar um.

Af þeim skilríkjum, sem nú hefur verið getið, er auðsætt, að Hálsskógur hefur verið því sem næst upprættur um og eftir miðja 18. öld. Og þó að sumt af skóginum hafi vaxið upp aftur, þá er það lítill hluti af því flæmi, sem fegursti og hávaxnasti skógur landsins klæddi á öndverðri 18. öld. Og örfokamelarnir vestan við Háls og allt að Fnjóská hafa í hálfu aðra öld borið þögult vitni um þau hermdarverk, sem þarna voru unnin alla þá stund, er sjera Jón Þorgrímsson sat á Hálsi og ljet einskis ófreistað að „hreinsa“ sem rækilegast um skóginn.

Óþarft þykir að tilgreina fleiri dæmi um eyðileggingu skóganna á síðari öldum, þó að þau sjeu, því miður, helzt til mörg. En hins vegar þykir rjett að geta þess, að verzlunarhættir þeir og siglingaleysi, sem þjóðin átti við að búa öldum saman, hefur eflaust átt sinn drjúga þátt í

eyðileggingu skóganna. Bændur þurftu á kolum að halda til ljádenginga og smíða og trjávið til þess að reisa nauðsynlegustu peningshús. Þegar svo siglingar brugðust ár eftir ár til fleiri sýslna, og jafnvel var það ekkert einsdæmi, að engin sigling kom til landsins sum árin, þá var eina úrræðið fyrir bændur, að hverfa til skóganna og reyna að notast við það, sem þeir höfðu að bjóða, ef þeim mætti með því takast að halda lífinu í sjer og skepnum sínum. En þó að finna megi í þessu nokkra afsökun fyrir því, hversu fljótt sumir skógar landsins gengu til þurrðar, þá verður ekki fram hjá því komizt, að benda á, að eyðileggingin hefði ekki átt að þurfa að verða jafn hraðstig, ef landsmenn hefðu gætt meira hófs um skógarhöggið og fylgt til hins ýtrasta reglugerðinni frá 1755, sem áður hefur verið vikið að.

### 3. Fyrstu skrefin til bættrar skógameðferðar.

Svo sem að framan getur, hófu Danir fyrir alvöru skógrækt sína um aldamótin 1800. Sú alda, sem þá reis í Danmörku um verndun skóga og ræktun nýrra skóga, mun hafa borizt hingað skjótt og ýtt við mönnum úti hjer, að fylgja að einhverju leyti háttum Dana um þessi mál. Ýms-um mætum mönnum var þá orðið ljóst að hverju stefndi með áframhaldandi misþyrming skóganna, þess ber og eigi að dyljast, að danska stjórnin ljet sízt sinn hlut eftir liggja, að reyna að koma á umbótum í þessu efni, og naut þar styrks ýmsra þjóðhollra manna hjerlendis. Verndun skóga og bætt meðferð þeirra var mjög á dagskrá höfð um allan fyrsta ársfjórðung nítjándu aldar. En það var ekki látið sitja við það eitt, að koma almenningi í skilning um að hlífa skógum landsins og bæta meðferð þeirra, heldur voru menn og hvattir til þess, að gera víðtækar tilraunir um trjárækt með sáning og gróðursetning erlendra trjáplantna. Sýndi stjórnin mikinn áhuga um þau mál og sendi hingað öðru hverju trjáfræ og plöntur af ýmsum tegundum, og voru eigi allfáir menn að dunda við þess-

konar tilraunir fyrstu þrjá tugi aldarinnar. En lítinn ávöxt bar það, og víðast hvar engan, svo sem vænta mátti, á meðan almenning skorti alla nauðsynlega kunnáttu um slíka hluti. Verður því ekki gerð frekari grein fyrir þeim tilraunum, en vikið lítilsháttar að því, sem reynt var að gera til þess að vernda skógarleifar landsins, og þó að árangurinn þar yrði einnig minni en vonir margra stóðu til í upphafi, þá er þó viðleitni þessara manna um að koma á betra skipulagi um meðferð skóganna fyllilega þess verð, að henni sje á lofti haldið.

Árið 1810 reyndi Jón sýslumaður Guðmundsson í Vík, sem þá fór með umboð Pykkvabæjarklaustursjarða að hálfu, að ná samkomulagi um að vernda skóg í Hafursey á Mýrdalssandi; segir síðar af þeirri tilraun. - Næsta vor 11. maí ritar svo stjórnin Castenschiöld amtmanni í Suðuramtinu um verndun skógarleifa í amtinu. Varð amtmáður röggssamlega við og setti um sumarið, 17. ágúst, reglur um meðferð skóga, er gilda áttu þangað til að lög yrðu um það sett. Reglur þessar sendi hann sýslumönnum í Árnes- og Borgarfjarðarsýslum og fól þeim að birta þær almenningi. Sumt í reglum þessum er samhljóða því, sem Magnús amtmáður Gíslason ljet birta á Alþingi 1755, en þó er hjer gengið öllu lengra og fastara kveðið á um sumt: Bannað var að nota skóg til eldneysis á þeim jörðum, er hefðu mótak, og aðeins nota hann til nauðsynlegustu kolagerðar. Hins vegar máttu þeir, sem enga mótekju höfðu, höggva aðeins það elzta og feysknasta úr skógum sínum til eldsneysis, en fyrirboðið var þeim að skerða ungvíðið og bannað með öllu að rífa það upp með rótum. Þá var lagt svo fyrir, að forðast svo sem kostur væri, að beita fjenaði á skóglendi með þeim viðauka þó, *að geitfjenaður væri gerður með öllu útlægur úr skógum landsins, og varðaði fjögurra marka sekt í hvert sinn, sem, geitfjenaði var beitt í skóglendi.* Átti sýslumaður að innheimta sektarfeð, en tilkynna amtinu, ef brotin endurtæki sig. Að lokum var prestum og öðrum þeim, sem sátu á kirkju- eða kóngs-

jörðum, bannað að selja skóg að viðlagðri fjögurra marka sekt fyrir hvern hestburð. - Rentukammerið fjellst á reglur þessar með brjefi dags. 9. maí 1812, þakkar amtmanni röggsemi hans, en áminnur hann jafnframt um að senda sem allra fyrst hið umbeðna lagafrumvarp um víðtæka friðun og verndun skógaleifa landsins. (Lovs. VIII, 420-21.) Sú lagasetning átti þó langt í land, en reglur þessar giltu um hríð og hefur sennilega verið beitt sumsstaðar og veitt þá aðhald um stund, en almennur árangur til bóta varð víst sára smár, og gleymdist, er stundir liðu.

Þess var getið hjer að framan, að kært hafði verið haustið 1816 yfir skógarspjöllum í Skaftártungu, einkanlega af völdum utansveitar- og utansýslumanna. Þá var þar enn sýslumaður Jón Guðmundsson í Vík, og jafnframt umboðsmaður Þykkvabæjarklaustursjarða, en Páll Jónsson á Elliðavatni fór þá með umboð Kirkjubæjarklausturs- og Flögugarða. Tók sýslumaður þetta mál til meðferðar næsta vor, og gaf út 23. apríl, sem umboðsmaður Þykkvabæjarklaustursjarða og í umboði Páls klausturhaldarar forráðamanns Flögugarða, strangt „instrux“ upp á væntanlegt samþykki amtsins, fyrir bændurna á skógarjörðunum í Skaftártungu, og jók það „instrux“ ennfremur 28. s.m. „Instrux“ þessi og fleiri gögn í málum þessum eru birt í Blöndu I, bls. 257-279, undir fyrirsögninni „Úr sögu skóganna“. En þáttur beggja klausturhaldaranna í þessum málum er svo merkilegur, og ber vitni víðsýni þeirra og glöggum skilningi um nauðsyn þess, að hlífa skógunum og vernda, að rjett þykir þeim til maklegs lofs að rekja þessa sögu nokkru nánar.

Samkvæmt fyrirmælum þessum var bændum skipað: Í fyrsta lagi, „að við allra fyrsta tækifæri undir 4 marka sekt að uppræta allan kalvið á þeim tiltrúðum skógum (þar aðkomumenn eru fundnir í altíð að ganga skammarlega fram hjá þeim kalvið, er fyrir þeim verður), svo enginn kalviður finnist standandi, þegar skoðunarforrjetting verður þar yfir haldin í vor fyrir þing“. - En sýslumað-





1937.

*Að vorlagi í Grundarstöðinni. Reynistöð og fjallafura.*

H. B.

ur hafði kvatt hreppstjóra tvo til þess að skoða skógana og meta, hversu mikið mætti höggva þar árlega, án þess að spjöll yrði að, en vegna mikilla snjóa um það leyti, mátti búast við, að sú skoðun mundi ekki framkvæmd fyrr en í júní. - Bændur máttu „leigja menn til hjálpar“ að hreinsa kalviðinn, en bannað að launa hjálparmönnum fyrir það með því að leyfa þeim „að sviða. sjer kol og gera þá svoleiðis óáreiðanlega“, heldur áttu skógarbændur sjálfir að sviða kalviðinn til kola. Átti þessi hreinsun kalviðarins framvegis að vera fyrsta skógaryrkja á hverju vori; „en ókalinn við mega þeir aldrei höggva frekar en þeir geta yfir komist með einum vinnumanni og friða mest þau nálægustu pláss, samt allan beinan, ungan, gisinn við“.

Í öðru lagi var bændum bannað að leyfa nokkrum manni kolagerð þaðan í frá og varðaði það missi ábúðarrjettar væri út af brugðið. „Ef nokkur aðkomandi á laun skyldi vinna þar til kola eður höggva við“, átti tafarlaust að tilkynna það sýslumanni, svo að sökudólgurinn „geti tiltal-

ast, og missi þar að auki allan aðgang til skógarbrúkonar í Skaftártunguskógum eftirleiðis“. En sju bændur ekki svo mannsterkir, að þeir geti tekið „það unna frá honum, skulu þeir, ef hann er að vestan, elta hann hingað í Mýrdal, að vörmu spori, svo arrest verði strax framkvæmd, hvar fyrir þeir mega vænta sjer fullra ómakslauna“.

Í þriðja lagi máttu bændur þetta vor, eða þar til frekari og strangari ákvarðanir lægju fyrir, leyfa þeim einum, er þeir höfðu áður leyft kolagerð, „að höggva (á einn veg fyrir neðan grasrót) við undir sinni tilsjón, útvega þar til þann kræklóttasta, elzta og fjarlægasta“. Þó mátti enginn láta sama mann fá meira en 3 viðarhesta, miðað við 10 fjórðunga baggann, og aðeins einu sinni á ári, en viðinn urðu kaupendur að flytja þegar á burt úr skóginum ólimað heim til sín, „því það svoleiðis heimflutta hris geta viðkomendur sjálfir til stærstu drýginda þurrkað, og geymt fram yfir ferðir, sortjerað það og sviðið í tvennu lagi eftir ferðir, einungis til nauðsynlegustu ljádengingar“. En óhlýðnist einhver þessu, skal hann „útiloka frá skógarbrúkon eftirleiðis“, og sje það tilkynnt sýslumanni, er gerir þær ráðstafanir, að sá brotlegi eða húsbóndi hans „ei heldur framar fái hjer skóg annarsstaðar“.

Í fjórða lagi er skógarbændum þeim, sem kalvið „uppbrijóta“ eður annan við höggva til kola upp á lagt, að flytja hann strax „ólimaðan, á hentugan stað utan við túnið og þar lima, kurla og sviða, þó ekki þann nýja við fyrr en hann er tilbærilega geymdur og þurrkaður og nýta limið til smákola“. Hafði Páll klausturhaldari, að því er Jón sýslumaður tekur fram í fyrirmælum sínum, lagt til í brjefi til sýslumanns, dags. 4. sept. 1816, „að kolagerð í skógum af takist hreint, en í þess stað að viður höggvist einu sinni á ári; flytjist síðan burt og geymist óbrenndur, hvar við viðurinn verður svo miklu drjúgari til kolagerðar“. Við þetta bætir sýslumaður svohljóðandi klausu: „Þar að auk hafa skógarmenn oftar hitt rosatíð fyrir, sviðið loksins óhentuglega í bráðræði eður byrgt illa, svo kolin

hafa brunið til ösku, þeim eða húsbændunum til skammar og skaða, en öllum til óbærilegs tjóns í nú vorðinni skógareklu“.

Þetta var svo birt við Ása- og Búlandskirkjur 25. og 26. maí og einnig sent hreppstjórum Eyfellinga, en þar var ýmsu vikið við, sem varðaði Eyfellinga eina. T.d. gaf sýslumaður þar í skyn, að svo gæti farið, að sýslubúar hans bæri fram kröfur um að banna öllum utansýslumönnum skóg í „Vestur-Skaptafellssýslu skógarleifum því framar þar þeim er kent um skóganna eyðileggingu og jarðarfordjörfun undir eins“, og verði það þá tilkynnt sýslumanni þeirra með nægum fyrirvara. En „vilji Eyfellingar forsmá þetta lítilræði“, og það finnst sýslumanni ekki nema eðlilegt „eftir þeim býsnum þeir áður hafa tekið“ - eiga þeir að tilkynna það sýslumanni „fyrir næstu Hallvarðsmessu, svo Mýrdælingar geti þar af upp byggst“. En vilji Eyfellingar færa sér þetta í nyt, þá er fyrir þá lagt að koma í skógana „þá þrjá fyrstu daga tiltekinnar viku í einum flota“, en Mýrdælingar komi hina þrjá síðari daga vikunnar ... því að „enginn fær að vera víðar enn á einum stað“. Var þetta svo birt við Holtskirkju 2. maí og við Stóradalskirkju 11. maí, en Eyfellingar tóku ráðstöfunum þessum hið versta, þókti sjer skammtað úr hnefa, enda höfðu sumir bændur þar jafnvel viljað fá 10 tunnur kola árlega úr Skaftártunguskógum.

Skoðun skóganna fór svo fram dagana 9.-15. júnímanaðar. Er skoðanagerðin hin merkilegasta og nákvæm lýsing á hverjum einasta skógarteig, sem þar er nefndur, svo að nákvæmari og betri heimild um ástand skóganna þar þekkist ekki. Auk þess eru þarna tilgreind fjöldi örnefna. t. d. yfir 30 smærri og stærri skógarteiga í Hrífunesskógum, 13 í Flöguskógum og 18 í Hamraskógum, allir með nöfnum, og gæti verið fróðlegt að athuga, hvort öll þessi örnefni sjeu enn við lýði, og hvort skógur sje þar enn. - Komust skoðunarmenn að þeirri niðurstöðu, að í skógum

þeirra fjögurra jarða, sem nefndar eru, megi að skaðlausu höggva þar við, svo sem hjer segir:

Í Hrífunesskógum .....	alls	170	hestburði
- Flöguskógi .....	-	25	-
- Hamraskógi .....	-	67	-
- Snæbýlisskógi .....	-	6	-

eða í öllum skógunum alls 268 hestburði.

Magnús hreppstjóri Sigurðsson á Leirum var í fyrirsvari Eyfellinga ; ritaði hann Vigfúsi sýslumanni Þórarinssyni 13. maí 1817 og bað hann greiða málið fyrir þeirra hönd hjá amtinu „áður en menn neyðast til að taka til óleyfilegra ráða, eða taka sjer sjálfum rjett til, heldur en deysja. En við sameiginlega gerum okkur ánægða með að fá helmingi minni kol hjer eftir en við að undanfögnu fengið höfum, og okkar forfeður undan okkur hefðarlanga tíð úr Skaftártungu, þar mönnum kynni það að duga til ljáðengingar“. Vigfús sýslumaður brá skjótt við og ritaði Castenschiöld þá þegar 19. maí um málið, en stiptamtmaður hefur sennilega talið ráðstöfun Jóns sýslumanns á fullum rökum reista, og því ástæðulaust að kvika frá henni. Var því ekkert gert í málinu af hálfu stiptamtsins fyrr en 7. jan. 1818, og var þá Bjarni assesor, síðar amtmaður, sonur Vigfúsar sýslumanns á Hlíðarenda, í stiptamtmanns stað. Ritar hann þá Jóni sýslumanni í Vík, lýkur lofsorði á skörulegar aðgerðir hans, en liðkaði málið á þá leið fyrir Eyfellinga, að fyrst um sinn megi ekki meina þeim nauðsynlega kolagerð og skógarhögg í Skaftártunguskógum, því að öðrum kosti verði allir Rangæingar þá að sækja öll sín kol í Árnassýsluskógana, og muni þeir skógar ekki lengi að ganga til þurrðar, því að þangað verði líka, auk manna innan sýslu, að sækja Gullbringusýslu og Kjósarsýslumenn. En hvernig þessari „instrux“ Jóns sýslumanns um verndun Skaftártunguskóga, reiddi af, verður lítilsháttar vikið að síðar.

Í brjefi stjórnarinnar dags. 3. ágúst 1822 til Moltke stiftamtmanns, er skógræktarmál landsins tekið upp að nýju og þar spurzt m. a. fyrir um, hvað helzt hafi eytt skógum þeim, sem á fyrri öldum klæddu landið, hvað gert hafi verið til þess að ala upp nýja skóga og hversu því hafi reitt af og hvernig takast megi að verja skógana ágangi sauðfjár. Svör stiptamtmanns og annara amtmanna munu hafa borizt stjórninni vorið 1825, því að 23. ágúst þá um sumarið leggur hún skýrslu og tillögur um þessi mál fyrir konung. Í skýrslu þessari kennir margra grasa og ýmiskonar fróðleik er þangað að sækja, einkum þó um trjáræktartilraunir þær, sem gerðar höfðu verið undanfarin ár. Um eyðileggingu skóganna segir í skýrslunni, að hún sje sumpart af völdum náttúrunnar, svo sem eldgosum, einkum 1783 og 1784, öskufalli, skriðum, vatnsflóðum o. fl. þess háttar. En þó hafi landsmenn ekki látið sitt eftir liggja, að flýta fyrir eyðileggingunni með skilningsleysi sínu um nauðsynlega skógarvernd og bætta meðferð skóganna. Það sje ekki fylgt neinum reglum um skógarhögg, og einkum færast í vöxt, að ungvíðið sje höggvið fremur en elztu trjen, og er ástæðan talin sú, að menn álíti ungvíðið hentugra til kolagerðar. Og svo bætist þar á ofan allt hið mikla tjón af völdum sauðfjárins, sem vaði óhindrað um allt. Þá er sjerstaklega vikið að verndun Hafurseyjar 1810 og Skaftártunguskóga 1817, og er svo að skilja, að þær tilraunir hafi mistekizt vegna skilningsleysis sumra þeirra manna, sem þar áttu hlut að máli. Má geta þess, að Jón sýslumaður var þá fallinn frá, hafði látizt í marzmánuði 1820, og er því sennilegt, að „instrux“ hans hafi verið linlega eftirfylgt, er hans naut ekki lengur við og árangurinn því orðið lítill eða enginn, er frá leið. Má ætla, að sú hafi orðið raunin víðar, þótt ekki sje þess getið sjerstaklega. - En ýmsar tillögur fylgdu skýrslum amtmannanna og munu tillögur Bjarna amtmanns Þorsteinssonar í Vesturamtinu hafa mátt sín einna mest. Telur hann, að lagaboð um slík mál muni að litlu haldi koma, því að al-

menningur mundi ekki láta sjer skiljast gagnsemi þeirra, og þá ekki unnt að framfylgja þeim. Rjeð hann heldur til þess, að vara menn við misþyrming skóganna og refsa fyrir slíkt eftir því, sem forn lög stæðu til, og væri prestum og umboðsmönnum opinberra jarða gert að skyldu, að vaka alvarlega yfir verndun skóganna og kæra alla þá, sem af sjer brytu í því efni, og mætti jafnvel heita verðlaunum fyrir að koma upp um skógarþjóll. Fjellst konungur á tillögur stjórnarinnar 6. sept. s. á. (Lovsaml. VIII. 689-692). Og samkvæmt þessu var svo útgefið rentukammersbrjef 30. september s. á. til stiptamtmanns og amtmanna, þar sem þeim var boðið að vara við skógarþjóllum, og stuðzt að öðru leyti við tillögur Bjarna amtmanns, sem að ofan getur. (Lovsaml. VIII. 697-699).

Þetta er þá það helzta, sem reynt var að gera á þessum aldarfjórðungi til þess að bjarga skógunum frá eyðileggingu. En þrátt fyrir þann góða hug og vilja, sem lýsir sjer í ráðstöfunum stjórnarvaldanna um að hlífa skógum landsins og að glæða skilning almennings á skynsamlegri notkun þeirra og nauðsynlegri vernd, þá varð eyðing skóganna eigi að heldur stöðvuð. Kolþörf bænda, ásamt kæruleysi og óskynsamlegu skógarhöggi leiddi til þess, að margir skógar hurfu algerlega á síðustu öld.

Það var því ekki lítið happ skógum landsins og kjarri, er Torfi í Ólafsdal hafði hingað út skozku ljáina um 1870. Þá var hætt að gera til kola, svo að skógarferðir til fjarlæggra hjeraða lögðust niður. Nú voru það aðeins þeir, sem næstir bjuggu skógunum, er sóktu þangað húsa- og eldivið, en það högg varð hverfandi lítið saman borið við það, sem áður hafði tíðkapt. En þó var það nóg til þess, að hávöxnustu og þroskamestu skógarnir hjeldu áfram að eyðast, því að enn var haldið gömlu reglunni, að höggva beztu og fegurstu hírlslurnar. Hjer var það enn stundarhagnaðurinn, sem var látinn ráða.

Á síðasta tug 19. aldar tók ofur lítið að rofa til í þessu efni. Urðu þá ýmsir mætir menn til þess, að benda á, að

enda þótt skógarhögg hefði minnkað hin síðari ár, þá væri öll meðferð skóga svo slæm, að til auðnar horfði á ýmsum stöðum, væri ekki þegar hafizt handa og tekið í taumana. Var það einkum Sæmundur Eyjólfsson, er mest ljet til sín taka um þessi mál. Hann var styrktur á þessum árum af búnaðarfjelagi Suðuramtsins til þess að ferðast um helztu skógarhjeruð landsins. Samdi hann ágætar skýrslur um skóga þessara hjeraða, sem birtust síðar í Búnaðarritinu og gerði ýmsar tillögur um verndun skóga og meðferð þeirra. En Sæmundar naut ekki lengi við; hann andaðist 18. dag maímánaðar 1896. Sennilegt má telja, að frá áhrifum Sæmundar sjeu runnin lög þau, sem Alþingi setti 1893, þar sem sýslunefndum er veitt heimild til þess, að gera samþykktir til að friða skóg og mel. (Lög nr. 11, 13. apríl 1894). Rangæingar riðu fyrstir á vaðið að nota sjer heimild þessa og fengu samþykktu 1899 reglugerð um skógarhögg, sem enn er í gildi. Má fullyrða, að reglugerð þessi hafi orðið til þess að bjarga skógarleifum sýslunnar. Næstir komu svo Barðstrendingar 1902, og eru þessar tvær sýslur þær einu, sem notað hafa sjer heimildina fram að þessu.

#### 4. Eftir aldamótin 1900.

Um aldamótin kemst þó enn meiri skriður á þessi mál, er Ryder höfuðsmaður gekkst fyrir því, að stofnað var Skógræktarfelag Reykjavíkur með því markmiði að græða upp skóga þar sem engir voru áður. Fjekk hann í lið með sjer danskan skógræðing, C. V. Prytz prófessor við Landbúnaðarháskólann danska. Rjeðu þeir um sjö ára skeið skógræktarmálum landsins og höfðu hjer á sumrum danskan skógræðing, C. E. Flensborg, sem nú er forstjóri Heiðafjelsins danska. Ferðaðist hann um landið á hverju sumri, sagði fyrir um meðferð skóga, kom á fót gróðrarstöðvum á nokkurum stöðum og fjekk því til leiðar komið, að Hallormsstaðarskógur var friðaður og síðar Háls- og Vaglaskógur í Fnjóskadal, en áður varð að kaupa jörðina

Vagli. Á meðan C. E. Flensborg forstjóri hafði framkvæmd þessara mála með höndum voru fjórir ungir menn sendir utan til þess að nema og kynna sjer verklegar framkvæmdir í skógrækt. Dvöldu þeir í Danmörku, flestir um þriggja ára skeið, og styrkti landssjóður þá. Samhliða voru og tveir menn við verklegt sandgræðslunám í Danmörku, einnig styrktir af landssjóði.

Árið 1907 setur svo Alþingi fyrstu lögum um skógrækt og varnir gegn uppblæstri lands. Samkvæmt þeim lögum var á næsta ári ráðinn sjerstakur skógræktarstjóri, A. F. Kofoed-Hansen, til þess að hafa yfirumsjón allra þessara mála, og honum fengnir til aðstoðar menn þeir, sem landssjóður hafði styrkt til skógræktar- og sandgræðslunáms í Danmörku. Árið 1909 komu svo lögum um meðferð skóga og kjarrs og friðun á lyngi (30. júlí 1909).

Á fyrstu árum skógræktar á landi hjer, var aðallega lögð áherzla á tvennt: 1) Að reyna að rækta erlendar trjátegundir, og 2) Að friða gömul skóglendi.

Við ræktun erlendra trjátegunda var mönnum ekki eins ljóst þá og síðar varð, að nauðsyn bæri til þess, að velja fræ af trjám, sem vaxið hefðu upp við sömu veðráttuskilyrði og Ísland getur boðið. Og sakir ókunnugleika á veðurfari hjer á þeim árum voru trjáræktartilraunir aðallega gerðar með fjallafuru sunnan úr Alpafjöllum, síberískt lerki, hvítgreni og fleiri tegundir. Flestallar þessar tegundir voru kynjaðar úr löndum með meginlands loftslagi, þar sem vetrar eru langir og kaldir, en sumur stutt og heit. Nú er auðvelt að sjá þá meinbugi, sem voru samfara þessum trjáræktartilraunum, og nú mundi enginn fara þannig að, ef reyna ætti erlendar trjátegundir hjer. En það, sem er furðulegast við gömlu trjáreitina, er, að sumar tegundanna hafa náð nokkrum þroska, er þær höfðu hjarað með litlu lífi í 10-20 ár. Fjallafuran hefur náð allgóðum þroska á Þingvöllum, við Grund í Eyjafirði og á Hallormsstað. Aftur á móti er vöxtur hennar við Rauðavatn fremur ljelegur og sama og enginn við Vífilsstaði.



Lerki vex öllu betur en furan við Grund í Eyjafirði og á Hallormsstað, en sunnanlands hefur það algjörlega brugðizt vonum manna, og mun orsökina vera hinir mildu vetrar og vorumhleypingar. Hvítgreni og aðrar þær tegundir, sem reyndar voru, að cembrafuru og blæösp undanteknum, hafa engum teljandi þroska náð.

Sakir þess, hve hinar erlendu trjátegundir tórðu lengi án þess að vaxa, var hætt öllum frekari tilraunum með gróðursetning erlendra trjáa um og eftir 1910. Eftir það var aðallega horfið að friðun gamalla skóga. En til þess að draga ekki neitt undan af því, sem reynt var með erlendar trjátegundir, verður að geta þess, að nokkuru eftir aldamótin, var á Hallormsstað sáð fræi af skógarfuru úr Norður-Noregi og fræi af blágreni frá vesturströnd Ameríku. Fururnar frá Norður-Noregi hafa þroskatz með þeim ágætum, að nú eru margar þeirra yfir 5 metra á hæð, með beinvöxnum stofni og sprotar 30-50 cm. langir á hverju ári. Og af grenitrjánnum af hinu ameríska fræi eru til nokkur trje, og það hæsta hátt á sjöunda meter. Þótt ekki verði vitað nú, hvaðan úr Ameríku fræ þetta kom, þá gefur það vísbendingu um, hvert sækja skuli fræ, ef reyna á að fá erlendar trjátegundir til þess að vaxa hér. (Á miðri suðurströnd Alaska, þar sem veðráttan er hin sama og hjer, vaxa 17 tegundir trjáa).

Á árunum 1905-1907 var meginhluti Hallormsstaðarskógar girtur, og 1909 bættust svo Háls- og Vaglaskógar við. Á árunum 1910-1913 voru settar upp nokkrar smágirðingar samkv. 5. gr. laga frá 30. júlí 1909 um meðferð skóga og kjarris og friðun á lyngi. En þær þóktu fæstar sýna þann árangur, sem búist var við, og voru því flestar lagðar niður eftir nokkra stund. Hinsvegar gaf friðun Hallormsstaðar- og Háls- og Vaglaskóga svo góða raun, að stefnt var að því, að girða stærri skógarsvæði og friða. Árið 1914 var Vatnaskógur í Svínadal girtur og einnig nokkur hluti Laugarvatns- og Snorrastaðarskógar í Laugardal. Sú girðing veitti þó ekki fullkomna vörn til



1938.

*Skógarfura í Mörkinni á Hallormsstað.*

H. B.

fríðunar, því að ógirt var hamrafjall upp af skóginum, og leitaði sauðfje niður í skóginn. En þá var stríðið komið og í öllum þeim glundroða, sem því fylgdi, var horfið frá því um nokkurra ára bil, að koma upp fleiri skógargirðingum. Hinsvegar var gengið óhóflega mikið á suma þá skóga, sem girtir höfðu verið, svo sem Vatnaskóg og Vaglaskóg, í þeim tilgangi, að bæta úr eldiviðarskortri Akureyrar og Reykjavíkur á stríðsárunum. Hefur Vatnaskógur ekki borið sitt barr síðan, en í Vaglaskógi voru eitt árið höggin 300 tonn af viði á rúnum 100 ha, og lætur nærri, að það sje 6 ára vöxtur skógarins á því svæði.

Það er ekki fyrr en eftir 1920, að farið er að fríða gömul skóglendi að nýju. Eftirfarandi skýrsla gefur hugmynd um, hvað gert hefur verið frá upphafi og fram til þessa. Í skýrslu þessari eru og teknar með allar minni háttar girðingar og sáðreitir, sem komið hefur verið upp hingað og þangað.

## Skjal yfir stöfingar sex áskögðir.

Skögkafi	Ár	Magn erfingis í skilum	Íslg. þingla- tími	Íslg. áttir íslg. áttir
1. Hallorsskóla skóli	1905-06	1025	2,500	22
2. Háls- og Vagnskóli	1909	1017	2,200	20
3. Fjarlægiskóli, Hólar	1913		700	25
4. Vagnskóli	1914	1027	2,200	22
5. Skóli A Langarsæti	1915	1516	3,000	20
6. Þingmóni og Gólfeld	1924-25	1022	27,000	20
7. Skarfarei	1925		2,200	10
8. Fjall-Áskóli	1926		1,200	10
9. Líðar	1927	1026	1,500	10
10. Þingvallir v. Nýman	1928		2,200	10
11. Áskóli	1929	1027	200	10
12. Skarfarei	1930		2,000	10
13. Hólar	1931	1026	2,200	10
14. Norðunga	1932	1026	2,200	10
15. Skarfarei	1931		2,200	10
16. Þingvallir	1931		25,000	20

\* Seld 1935.

Samtals 102,000 2269

Skjal yfir stöfingar sex áskögðir.	Ár	Íslg. þingla- tími	Íslg. áttir íslg. áttir
1. Fjall-Áskóli í Vagnskóli	1927	200	1
2. Hólar í Vagnskóli	1927	200	1
3. Hólar í Vagnskóli	1927	200	1
4. Hólar í Vagnskóli	1928	200	1
5. Hólar í Vagnskóli	1929	200	1
6. Hólar í Vagnskóli	1929	200	1,00
7. Hólar í Vagnskóli	1930	200	0,50
8. Hólar í Vagnskóli	1931	200	0,75
9. Hólar í Vagnskóli	1932	200	0,50
10. Hólar í Vagnskóli	1932	200	0,25
11. Hólar í Vagnskóli	1932	200	0,50
12. Hólar í Vagnskóli	1933	200	1
13. Hólar í Vagnskóli	1935	200	1
14. Hólar í Vagnskóli	1935	200	0,50
15. Hólar í Vagnskóli	1936	200	1
16. Hólar í Vagnskóli	1936	200	1
17. Hólar í Vagnskóli	1936	200	5, 7

† Kapp. 1935-36.

Samtals 2500 20,50

Það var allmerkileg nýjung, er Kofoed-Hansen skógræktarstjóra tókst fyrstum manna að sýna fram á, að víða var hægt að laða fram bjarkargróður með því, að sá fræi í torflög. Af þeirri ástæðu voru margir sáðreitir gerðir á árunum 1927-1932. Því miður hefur sáningin ekki tekizt nema á fáum stöðum. Á Haukagili og Hofi í Vatnsdal og í Hjarðarholti hefur björkin komið þrýðilega til. Á Akranesi leit mjög vænlega út, þegar hreppsnefndin eyðilagði það, sem gert hafði verið, með því að setja afarbreiðan skurð þvert í gegn um landið. Sumsstaðar hefur verið valið of þurrt land til þess að björkin gæti vaxið, en annarsstaðar má kenna vanhírðu um, hvernig farið hefur. Reitir þeir, sem girtir hafa verið eftir 1935, hafa aðallega verið notaðir til gróðursetningar. Sjerstaklega stendur á með reitinn á Vöglum á Þelamörk. Hann var upphaflega girtur af Skógræktarfelagi Eyfirðinga á landi þar sem örsmáir bjarkarkvistir sáust á víð og dreif. Nú virðist svo sem þarna ætli að vaxa upp allsamfelldur skógur af gömlum bjarkarrótum. Hæstu runnarnir eru um 1.5 metrar á hæð. Í hundrað ára gömlum ritum hefur ekki verið hægt að finna nein skilríki fyrir því, að þá hafi verið skógur eða kjarr á þessum slóðum. Skógræktin keypti þessa girðingu árin 1937 og 1938 til þess m. a. að Skógræktarfelagið gæti snúið sjer að friðun Leyningshóla og öðrum verkefnum af meiri krafti. Sú raun, sem girðingin á Þelamörk hefur gefið, hefur þó komið enn betur í ljós við friðun 10 ha. lands nálægt túninu á Eiðum. Þar stóð líkt á, en þar eru nú mannhæðar háir runnar.

Framkvæmdir skógræktarinnar hafa því miður ekki verið eins miklar og þær hefðu átt að vera á þeim tæpum 40 árum, sem skógrækt ríkisins hefur starfað. Fer hjer á eftir yfirlit um þau útgjöld, sem ríkissjóður hefur greitt vegna skógræktar frá 1900-1936, og er það tekið upp úr ríkisreikningum hvers árs:

TABLE 11. *Percentage of persons with below or above the mean data (1953-1958)*

Age	Low-estimates	True-fulness	High-estimates or normals	Percentage of subjects
900		1000	1000	0.18
1000				
903		6000	6000	0.16
1003		5000	5000	0.18
1004	600	6000	6600	0.27
1005	600	7000	7600	0.18
1006	1100	7500	8600	0.62
1007	600	7500	8100	0.46
1008		11000	11000	0.18
1009		11000	11000	0.20
1010	3000	11000	14000	0.81
1011	3000	9600	12600	0.54
1012	3000	9400	12400	0.47
1013	3000	6600	9600	0.38
1014	3000	16050	19050	0.64
1015	3000	10000	13000	0.46
1016	3000	10000	13000	0.40
1017	3000	10000	13000	0.10
1018	3000	11000	22000	0.21
1019	3000	10000	13000	0.08
1020	8326	16600	25000	0.35
1021	9400	17000	26500	0.21
1022	16338	16600	33000	0.38
1023	12422	12000	24000	0.22
1024	12406	12000	24000	0.22
1025	18884	12000	30000	0.16
1026	12000	12000	24000	0.16
1027	18100	24000	36100	0.28
1028	12600	25000	37600	0.22
1029	12000	16000	28000	0.19
1030	18000	19900	37900	0.13
1031	18000	12000	25000	0.14
1032	10046	12000	22000	0.21
1033	20074	15000	15000	0.13
1034	10074	10000	20000	0.12
1035	8000	10000	18000	0.12
1036	10040	25000	25000	0.22
Statistics	25000	65000	100000	Medial 0.28

Fyrsti dálkur yfirlitsins sýnir fyrst, hverju varið var til þess að styrkja menn til skógarvarðarnáms árin 1904- 1907, og síðar sýnir hann laun skógræktarstjóra, árin 1910-1919. En úr því sýnir hann bæði laun skógræktarstjóra og skógarvarða. Annar dálkur sýnir fjárupphæðir þær, sem varið var til skógræktar á þessum árum. Árin 1900-1909 eru laun starfsmanns og aðstoðarmanna hans greidd af fje þessu. Árin 1910-1919 eru laun skógarvarða innifalin í þessari fjárupphæð, en þau námu venjulega 3000.00 krónum á ári. Eftir 1919 eru engin starfsmannalaun falin í þessum fjárhæðum. En árin 1932, 1934, 1935 og 1936 eru styrkirnir til skógræktarfjelaganna teknir með, sem námu frá 2000-5000 kr. þessi ár.

Aftasti dálkur sýnir hve mikill hluti skógræktarfjeð, bæði laun og starfsfje, er af heildarútgjöldum ríkissjóðs. Sá dálkur sýnir bezt, hve skógræktarstarfsemi hefur verið höfð útundan, hvað fjárframlög snertir, einkum á árunum 1932-1935. Og því var ekki von til annars, en að girðingar flestar væru komnar í niðurníðslu og margar til lítils gagns. Friðunarstarfsemi fyrri ára hafði allvíða beðið mikið áfall og því hefur undanfarið, næstum einvörðungu, verið unnið að því á síðustu árum, að endurbæta gamlar girðingar og bjarga því, sem bjargað varð, svo sem fyrri skýrslan ber með sjer. Engin von er til þess, að allar girðingarnar hafi fengið nauðsynlega endurbót, fyrr en í fyrsta lagi sumarið 1940. Og fyrr má ekki búast við miklum nýjum framkvæmdum, nema því aðeins, að fjárframlög hækki eða óvænt höpp komi fyrir, svipað og þegar Haukadalur var girtur fyrir höfðingsskap dansks manns.

Þá skal að endingu vikið nokkuð að þeim lögum, sem nú gilda um skógameðferð. Á Alþingi 1928 voru löginn frá 30. júlí 1909 um meðferð skóga og kjarris og friðun á lyngi o. fl., endurskoðuð. Var þess full þörf, því að eins og vænta mátti um lagasmíð, sem sett er í fyrsta sinn um nýja starfsemi, reyndist svo í framkvæmdinni, að ýms

ákvæði og aðhald vantaði í lögin til þess, að þau yrðu að sem mestu gagni. Úr sumum þessum ágöllum var þá bætt, en jafnframt var lögunum stórsþillt með beitarheimildum í skóglendi. Svo hefur og komið í ljós, að ýms nauðsynleg ákvæði vantaði í lögin til þess að taka mætti föstum tókum á skógræktarmálum landsins. Af þeim ástæðum hefur verið tekið saman frumvarp til nýrra skógarlaga í vetur, sem leið. Munurinn á því og þeim lögum, sem nú gilda, er aðallega fólgin í því, að koma í veg fyrir, að menn misnoti landgæði sín. Frumvarpið felur ekki í sjer neinar hömlur á eignarrjetti manna á skógum og kjarri, en á aðeins að koma í veg fyrir, að menn misnoti hann. Og það er af mörgum ástæðum, sem oss ber að reyna að fyrirbyggja, að skóglendi vor gangi til þurrðar, en rjetta þeim heldur hjálparhönd til þess að vaxa og dafna. Helztu ástæðurnar eru þessar:

- 1) Allt skóglendi er að vissu leyti landvarnarskógur, því að enginn gróður á landi hjer ver betur jarðveg gegn uppblæstri. Orsakir uppblásturs má oftast rekja til skógaskemmda fortíðarinnar.
- 2) Friðun skóglenda (Hallormsstaðarskógar, Vaglaskógar o. fl.) hefur gefið svo góða raun, að ástæða er til að auka friðunarstarfsemina að miklum mun og hlynna að öllu skóglendi eftir því, sem föng eru á, því að það mun flýta fyrir og örfa skógrækt í framtíðinni.
- 3) Á síðari árum er farið að vinna margskonar nytjavörur úr trjáviði, svo sem allskonar þilborð (masonite), pappa, pappír, silki, sykur, fóðurbæti, bensín, litarefni, sprengiefni, gerfiull o. m. fl. Því er vel þess vert, að reyna að afla sjer nokkurra hráefnalinda innanlands með því að rækta skóg, og ætti okkur ekki að vera meiri vorkunn að framleiða við heldur en Svíum í Norrlandi og Norðmönnum í Norður-Noregi,

þar sem vel ræktaður birkiskógur hjer framleiðir sízt minna viðarmagn á hverjum hektara heldur en skógarnir á ofantöldum slóðum.

Það er ekki ástæða til þess að fara frekar út í hinar einstöku greinar frumvarpsins. Það er í 4 köflum, og er 1. kaflinn um markmið skógræktar, 2. kaflinn um meðferð skóga og kjarrs, 3. kaflinn um friðun og ræktun skóga og 4. kaflinn um skógarítök og hversu þeim megi afljetta. Fyrstu 3 kaflarnir eru endurbætur á gildandi lögum um sama efni, en sá 4. er algert nýmæli.

Er óhætt að fullyrða, að öðlist frumvarp þetta staðfestingu með sem minnstum breytingum, munum vjer eignast allgóð lög um skógrækt og meðferð skóga og kjarrs. Að minnsta kosti væri veruleg bót fengin frá þeim alls ónýtu lögum um meðferð skóga, er nú eru í gildi.





*Hógildgaard skógur, gróðursettur 1873. Hæð trjánna 1930 18,2 m.*

C. E. Flensburg:

## Um skóga og skógrækt.

*Skóg- og trjárækt á Jótlandsheiðum og framtíðarhorfur íslenzkrar skógræktar.*

Það er kunnara en frá þurfi að segja, að skóglendi Íslands var fyrrum margfalt víðáttumeira en þekkt hefur um skeið. Hins vegar verður ekki vitað nú, hversu „víðir skógar“ þeir voru eða hávaxnir. Vafalaust hafa margir dalir landsins verið vaxnir skógi frá fjöru til fjalls, svo sem elztu heimildir herma, og þar hafa sumir þeirra, er fyrstir byggðu landið, höggið við til húsagerðar.

Björkin hefur frá upphafi verið aðal trjed í skógum landsins, en reynitrje og víðirunnar inn á milli. Hins vegar má fullyrða, að barrtrje hafi aldrei vaxið á Íslandi, fyrr en á síðari árum og þá innflutt. Vjer vitum, að á landnámsöld voru víðáttumikil flæmi af Íslandi vaxin bjarkarskógi, en eftir því sem aldir liðu og vegna vanhirðu landsmanna, hafa þessi víðu og fögru skóglendi horfið með öllu. Á sama hátt, sem hinir miklu og víðu skógar á Jótlandi gengu til þurrðar og hurfu, svo hafa og orðið örlög hinna íslenzku skóga. Fyrst og fremst er þar um að kenna skilningsleysi, þ.e. gegndarlausu höggi, þar sem hver skógareigandi hjó eftir eigin geðþótta það, sem hann þurfti til húsagerðar og eldiviðar - nákvæmlega það sama, sem átt hefur sjer stað í Danmörku -. En auk hins gegndarlausu höggs, sem íslenzkir skógar sættu, bætt-

ist svo ofan á ágangur búpenings landsmanna, einkum þó sauðfjenaðar, er gekk að mestu sjálfala í skógum landsins á öllum tímum árs og var ætlað að hjargast á skógarbeitinni vetrarlangt. Þessar hjarðir, sem þúsundum saman óðu um skógana, stýfðu yngstu árssprotana og allar smáar plöntur, sem skutu kollinum upp úr jarðvegi skóganna. Þessi miskunnarlausu beit olli því, að skógarnir urðu að lágvöxnu kjarri, margstofna runnum, kræklóttum og vansköpuðum, er lítið sem ekkert verðmæti hafa að geyma. Skógarnir gátu ekki sjálfir yngt sig upp á annan hátt en með rótarskotum, en eftir því sem aldir liðu, gátu þessir lágvöxnu kjarrrskógar ekki staðizt ágang búpeningsins og gengu til þurrðar, og þá stóð jarðvegurinn ber eftir, svo að vindur og vatn gátu haldið áfram eyðileggingunni.

Á ferðum mínum hjer um landið árin 1900-1906 sá jeg og slíkar skógaleifar víðsvegar, og þó fór ekki dult, að skógarnir voru í afturför og helzt að sjá, að þeir mundu hverfa með öllu. Það, sem skeð hefur í þessu efni hjer á Íslandi, er yfirleitt eftirtektarvert og lærdómsríkt, fyrir öll skógfræðileg vísindi, vegna þess að hjer á landi höfum vjer fyrir augum, og ef til vill hvergi annarsstaðar í heiminum, annars vegar, hversu mikilsvert það er að vernda skógana, og hins vegar hina miklu eyðileggingu, sem leiðir af því, að skógurinn gangi til þurrðar í fjalla-hlíðum landsins.

Yfirleitt er jarðvegur Íslands svo frjósamur, að hvar sem mold finnst, getur trjágróður, svo sem björk og reynir, auðveldlega vaxið, þrátt fyrir það, þótt slík trje nái, ef til vill, ekki sama þroska og annarsstaðar, sakir hins stutta og svala sumars norður hjer.

Allir Íslendingar kannast við storma þá, er geisa um landið og þyrta upp mold og ryki, svo að ekki sjest til sólar dögum saman. Víða um land finnast margra mílna foksvæði, sem uppblásturinn hefur herjað, og niður fjallshlíðarnar hafa lækir vorleysinganna grafið sjer farveg beint til árinna, sem vex svo, að hún brýtur moldar-

bakka sína, flæðir yfir þá og ber moldina með sjer að ósi fram. Feikna landsvæði hafa á þennan hátt orðið örfoka og fjöldi bæja og jafnvel sveitir hafa lagzt í eyði. Sá, sem ferðast um landið, getur sannfærzt um, hversu moldin blæs frá grasrótunum og við augum blasa eyðiflákar svo sem væri þeir lagðir steinum af mannahöndum. Allt er þetta afleiðing þess, að skógarnir, sem veita áttu skjól, voru upprættir og eyðilagðir.

Af vatni og vindi stafar íslenzkum jarðvegi meiri hætta en flestu öðru. Og þegar vitað er, hversu íslenzkur jarðvegur er gerður, verður ljóst, að eigi að vernda hann og verja landið uppblæstri, þá verður ekki aðeins að kosta kapps um, að bjarga skógaleifum landsins, heldur verður og að græða upp nýja skóga allsstaðar þar, sem þess er nokkur kostur.

Þegar snjóinn leysir í fjöllum og fjallabrunum, nær vatnið framrás og grefur sjer djúpa farvegi niður myldinn jarðveg hliðarinnar; og þegar svo að barmar rásarinnar þorna, tekur vindurinn til starfa og blæs á burtu fínu moldinni, sem aðeins er bundin saman af veikgerðum grasrótum. Rásin, sem í upphafi var mjó, verður fyrr en nokkurn varir að rofi, sem víkkar og breiðkar dag frá degi. Skógurinn getur komið í veg fyrir að leysingarvatnið nái þannig framrás, og skógarjarðvegurinn er eins konar svampur, er sýgur upp vatnið og heldur því þannig í skefjum, að það seitlar í gegnum jarðveginn niður til árinna. Í fjallalöndum Evrópu er haldið við skógum til þess að hindra snjóflóð og koma í veg fyrir að stórárnar vaxi svo skyndilega í leysingum, að þær flæði yfir bakka sína. Þess eru mörg dæmi hjer á landi, að þegar skógurinn var upprættur og jarðvegurinn í sárum og ber, var vatni og vindi opnuð leið til frekari eyðileggingar. Mjer er minnisstætt frá fyrri ferðum mínum hjer um land, að jeg sá bæi, sem orðið hafði að flytja vegna þess, að vindurinn hafði feykt á brott hinni frjósömu gróðurmold. Annars er það eftirtektarvert um Ísland, að moldin er

svo ljett og fín, að vindurinn skefur hana upp og lætur ekki staðar numið fyrr en komið er niður á fast lag.

Það var mjög gleðilegt, er íslensk stjórnavöld komu auga á, undir aldalokin síðustu, að hverju stefndi um uppblástur landsins, yrði ekkert gert til þess að hefta hann. Það var einnig um sama leyti, sem skógrækt landsins hófst, og það er ánægjulegt að sjá, hversu mikið hefur unnizt, þrátt fyrir það, að fje til þessarar starfsemi hefur jafnan verið skammtað úr hnefa. Það eru raunar engir smáblettir af skógaleifum landsins, sem nú eru friðaðir og eru á góðum vegi með að verða þroskavænlegir, er reisa má á bjartar vonir um framtíðarskógrækt landsins.

Með því að girða skógaleifar, grisja skynsamlega ásamt viðeigandi umhirðu skóganna, hefur þegar náðst nokkur árangur. En auk þess hefur tekizt á nokkrum stöðum að gróðursetja með góðum árangri erlendar trjátegundir, svo sem fjallafuru, skógarfuru og nokkrar grenitegundir. Fyrir mitt leyti er jeg í engum vafa um, að hjer á landi geta þroskazt fleiri trjátegundir en björk og reynir, og heppnist að fá slíkar trjátegundir til þess að bera þroskað fræ, má vænta þess, að með tímanum takist að ala hjer upp trje af erlendum stofni, er venji sig við þau skilyrði, sem landið hefur að bjóða. Jeg gæti hugsað mjer, að ástæðan til þess, að björk, reynir og víðir vaxa hjer af sjálfu sjer, muni sú, að vegna einangrunar landsins hafi fræ barrtrjáa ekki getað borizt hingað. Bjarkarfræið berst með vatni, vindar feykja því víðs vegar og það festist við fiður fugla og fætur og berst með þeim um óravegu. Reynifræið berst einnig með fuglum á þann hátt, að þeir gleypa berin, en geta ekki melt fræin. Jeg er og ekki í neinum vafa um, að á Íslandi má rækta barrtrje sem efnivið, enda virðast sumar tilraunir þær, sem gerðar hafa verið í þessu efni, styðja þá skoðun mína. En það verður að hafa hugfast, að skógrækt er umfram allt mál framtíðarinnar, þar sem að afla verður með margra ára

tilraunum þeirrar kunnáttu og reynslu, sem til þess þarf, að klæða landið skógi að nýju.

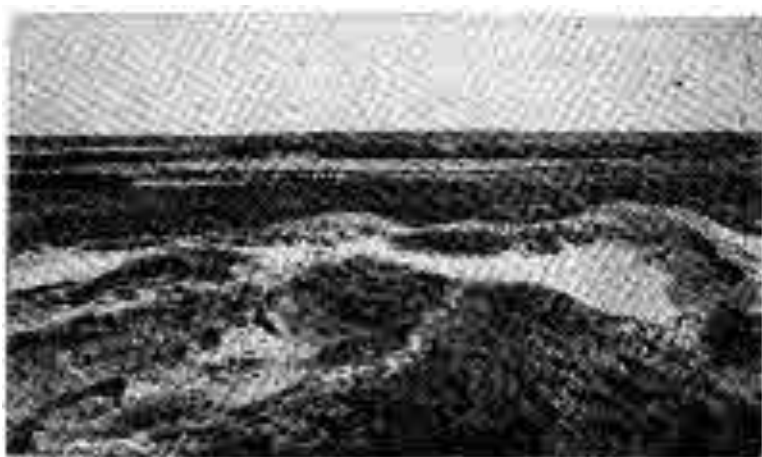
Mesta og notadrygsta gagnið af skógrækt á Íslandi er að hefta sandfok og uppblástur, þó að árangur sjáist ekki af slíku starfi fyrir en seint og síðar meir. En hjer er um afarmikið og víðtækt verkefni að ræða, sem í fljótu bragði virðist lítt framkvæmanlegt. Slíkri starfsemi mætti raunar skipta niður eftir sveitum, þannig, að hver sveit ynni út af fyrir sig og mundi verkið þá auðunnara. En vitanlega ætti starfið að stefna að því, að vernda verðmætustu löndin, og hefjast þar, sem hættan er mest. Verði slík starfsemi gerð að þjóðarmáli og eðlilegu verkefni fyrir einstaka landeigendur eða hóp eigenda, verður unnt að komast lengra eftir því sem árin líða. En það má engum gleymast, að horfa verður langt fram í tímann um árangur starfsins og því óvíst, að eigandinn sjái nokkru sinni ávöxt verka sinna.

Það hefur þegar komið á daginn, að tekizt hefur með iðni og þolgæði, að vinna skógræktarmálinu mikið gagn. Jeg skal aðeins nefna Hallormsstaðarskóg. Frá því hann var girtur og friðaður, hefur hann hækkað og þjettzt svo, að nú er hann víða orðinn mjög þroskavænlegur. Þó er ekki minna um vert, að í skjóli bjarkanna í Hallormsstaðarskógi vex nú greni, skógarfura, fjallafura og - fleiri trjategundir af erlendum stofni. Sama er og að segja um Háls- og Vaglaskóg í Fnjóskadal, að þar er um mikla framför að ræða. Að lokum vil jeg svo nefna Bæjarstaðarskóg, sem jeg, því miður, hef þó aldrei átt kost á að sjá, en hann kvað bera af öðrum skógum landsins um fegurð og þroska, og er það þakkað því, að hann liggur svo afskekkt, að honum hefur hvorki verið misþyrmt með höggi nje miskunnarlausri beit. Þar kvað mega sjá beinvaxna einstaklinga með fallegum stofnum allt að því 6 metra háa. Og á ýmsum öðrum stöðum á landinu finnast enn skógaleifar, er benda ótvírætt á, að nothæfir skógar geti vaxið á Íslandi.

Árið 1911 er frá því skýrt í tímariti sænska „Skogsvårdsföreningen“, að heppnast hafi að safna bjarkarfræi í sænskum skógum, er vaxa hærra en talin eru vaxtartakmörk barrtrjána, og hafi fræinu verið sáð á Íslandi og gefizt vel. Jafnframt bætir Kofoed-Hansen skógræktarstjóri við, að fjallafura og skógarfura vestanfjalls úr Noregi virðist einnig ætla að ná þroska á Íslandi. Þá ritar og Henrik Dieden í sænska tímaritið „Skogen“ árið 1919 um skógamál Íslands og ætlar að þá muni girt og friðað um 850 ha. af skóglendi Íslands. Sami höfundur ritar af mikilli hrifningu um lítinn trjáreit hjá kirkjunni á Akureyri, og hrósar einkum reyninum, er hann telur að hafi þá náð um 5-6 metra hæð, en varar þó við, að draga of bjartar ályktanir af þessum fagra árangri. Þessi sami höf. kemst og að þeirri niðurstöðu, að íslensk björk og síberískt lerki sjeu þær trjátegundir, sem ætla megi að mestum þroska nái á Íslandi, en jafnframt er hann þeirrar skoðunar, að takast muni í skjóli bjarkanna að ala upp furutrje.

Jeg hefi áður getið þess, að skóglendi Jótlands hafi frá 1866 aukizt úr 2.2 % upp í ca. 9 %, en sá árangur hefur aðeins náðst með margra ára dýrkeyptri reynslu. Um leið og jeg skýri frá skógræktarstarfsemi Heiðafjelagsins í stórum dráttum vona jeg, að það geti orðið til þess, að hvetja Íslendinga til að halda áfram skógræktarstarfseminni með auknum krafti.

Skógræktarstarfsemi Heiðafjelagsins hefur tvö höfuðmarkmið; í fyrsta lagi: að rækta skóg til efniviðar og eldiviðar á þeim svæðum, sem til þess henta, en ekki þykja nothæf til akuryrkju, og í öðru lagi: að tryggja ökrum og gördum skjól og vernd. Fyrri markinu er leitast við að ná með því, að koma upp nýjum skógum þar sem þurfa þykir og hinu síðara sumpart með gróðursetningu limgarða á ökrum og engjum og sumpart með því, að gróðursetja trjálundi til skjóls gördum og húsum. Að veita ökrum og



*Józkt heiðaland. Sandhóll, sem fýkur úr á Randböl heiði.*

görðum skjól eru nokkurskonar jarðvegsbætur, hliðstæðar framræslu og mergilblöndun.

Þegar eftir stofnun Heiðafjelagsins var hafizt handa um ræktun nýrra skóga á Jótlandsheiðum og komið á fót gróðrarstöðvum. Auk ókeypis leiðbeininga, uppdráttar og allskonar ráðlegginga um gróðursetningu, styrkti fjelagið starfsemi þessa með beinum fjárframlögum. Þá var sú skoðun efst á baugi, að því aðeins mundi mega takast að gera vesturjózku heiðarnar arðberandi, að þar yrði skógur ræktaður. Menn hugsuðu sjer skógræktina einskonar undanfara akuryrkjunnar, og samkvæmt þeirri skoðun keypti ríkið í lok átjándu aldar mikil heiðalönd til trjáræktar og eru þar nú mjög verðmætir skógar. En með stofnun Heiðafjelagsins, árið 1866, komst þó fyrst skriður á skógrækt heiðanna.

Það kom líka á daginn, að langsókt þókti fyrst að breyta heiðunum í skóglendi, þar næst að ryðja skóginn og taka síðan landið til akuryrkju. Frá þessu er horfið fyrir löngu síðan, og var raunar gert jafnskjótt og kunnugt varð, að bæta má jarðveginn með mergilblöndun á þann hátt, að hann verði nothæfur til akuryrkju. Heiðafjelag-



ið beitti sjer fyrir því, að ríkið veitti styrk til þess að ljetta bændum mergilflutninginn til afskekkustu staðanna.

Árið 1866 var óræktað af Jótlandi um 635.000 ha. Af þessu landi er nú aðeins óræktað um 268.000 ha. En af því landi, sem ræktað hefur verið síðan 1866 með atbeina Heiðafjelagsins og ríkisins, hafa um 150.000 ha. verið ræktaðir skógi; hitt hefur verið tekið til akuryrkju.

Rauðgreni er aðaltrjed í trjáræktarstöðvunum og þar næst fjallafura; auk þess eru þar nokkur svæði vaxin sitkagreni, fagurgreni (ædelgran), douglasgreni og skógarfuru. Ríkið veitir Heiðafjelinu til ráðstöfunar styrk til þess að koma upp gróðrarstöðvum og er hann miðaður við 1/3 kostnaðarins. En styrkurinn er bundinn því skilyrði, að jarðeigandi láti þinglýsa því, að hann skuldbindi sig og þá, er síðar eignast svæðið, til þess að þar skuli skógur vaxa um aldur og æfi.

Vitanlega er arður hinna uppgræddu skóga og fjárhagsafkoma háð ýmsum skilyrðum, svo sem gæðum jarðvegsins, legu staðarins, ræktunarháttum og enn fleiru, sem til greina kemur þegar í upphafi. Og eftir því, sem jarðvegurinn er frjórri, verður skógurinn þroskavænlegri. Lega staðarins er og mikilvæg um hvorttveggja: þroska trjánna og sölumöguleika afurðanna. En hafi jarðvinnslan og allur undirbúningur verið gerður á rjettan hátt, má vænta betri og skjótari árangurs.

Um langt skeið hafa greniskógar þeir, sem fyrst voru ræktaðir, gefið sæmilegan arð. En flestir þeir skógar, sem Heiðafjelagið hefur látið rækta, eru komnir svo skammt á veg, að þess verður langt að bíða, að þeir gefi þann arð, sem af þeim má þó vænta, er stundir líða. Afurðir hinna ræktuðu skóga eru timbur til bygginga, girðingastaurar, viður til ýmiskonar kassagerðar og ýmislegt fleira. Í sumum þessum skógum hefur verið komið fyrir sögunarvjelum, er vinna úr trjánum ýmiskonar efnivið, sem nota má til margra hluta. Í hjeruðum þeim, sem erfitt eiga um sölu eldiviðar, er gert til kola og tjara framleidd einnig.

Að lokum vil eg í þessu sambandi nefna smáíðnað einn, sem þykir sjerstaklega merkilegur, en það er framleiðsla olíu úr fjallafurubarri, sem svo er notuð í sápur, baðsölt o. fl. Allt er þetta starfsemi, er skapar hvorttveggja í senn: viðskiptaveltu og vinnu handa fjölda manns í ná-grenni skóganna.

Um 1850 kom raunar engum heiðabónda til hugar, að skógur gæti vaxið á heiðunum. Og timburnotkun var þar svo að segja óþekkt. Heiðabýlin voru alloftast gerð af þjettum leir og þakin lyngtorfi. Allsstaðar þar, sem þess var nokkur kostur, var reynt að spara timbur, því að þar var sömu sögu að segja og í sveitum Íslands, er lengst liggja frá kaupstöðum og sjó: að timbur var dýrt og flutningar erfiðir eins og samgöngum var þá háttað. Enn þá lifir sú sögn um gamlan heiðabónda, að hann hafi sjeð timburgólf í fyrsta sinn árið 1837 og var hann þá 16 ára að aldri. Þetta litla dæmi ber vitni um timburskort þann, er heiðabændurnir áttu þá við að búa. Og jafnvel fram um 1880 var það algengt, að menn ljetu sjer nægja rafta í stofuloftin. Umhverfis húsin lá hin ófrjóa akurjörð og sumsstaðar náði heiðin sjálf að húsum heim; trjágarður var hvergi. Í kálgarðsholu gaf stundum að líta einstæðan ribsrunna, en trje sáust þar jafnaðarlega ekki.

Af þessu hlýtur oss að skiljast, hversu erfitt Dalgas reyndist að vekja áhuga manna til þess að hefja trjárækt á heiðunum. Tilraunir þær, sem ríkið hafði látið framkvæma um aldamótin 1800, og einstaklingar apað eftir næstu árin, voru lítt örfandi, sumpart sakir þess, að notaðar höfðu verið óheppilegar trjátegundir, og sumpart vegna hins, að plönturnar, eins og raunar þekkist enn, stóðu í stað, - fyrirbrigði, sem ekki er framar nein ráðgáta -. Þá var öllum ókunnugt, að hjer var um ákveðið tímabil að ræða, sem plönturnar samkvæmt eðli sínu „stóðu í stað“, en gátu svo hækkað óðfluga, er þær höfðu komizt yfir þetta tímabil. En til þess að stytta þá baráttu, var tekið upp á því, að gróðursetja fjallafuru á milli greni-



*Söby og Falsterholt. Áður frjó og strjálbyggð heiði, nú þjett setin og vel ræktuð.  
Limgarðar við hvern akurteig.*

plantnanna og kom þá á daginn, að furan varð einskonar fóstura grenisins, því að henni tókst skjótt að þekja jarðveginn og þá fór grenið að vaxa.

En Dalgas tókst að gera heiðabændunum skiljanlegt, að það var ekki einhlítt að stinga plöntu niður í moldina og bíða svo eftir árangrinum. Hann kenndi þeim, að sömu natni þurfti að beita um undirbúning jarðvegsins áður en gróðursetningin hófst, svo sem tíðkaðist til þess að tryggja venjulega uppskeru. Gróðursetningin varð að vinnast á rjettan hátt og það var tilgangslaust, að gróðursetja í upphafi lauftrje eða aðrar þurftarfrekar trjátegundir. Það var nauðsynlegt að leita uppi harðgerðar, nægjusamar trjátegundir, sem gátu orðið einskonar brautryðjendur verðmætari trjáa.

Dalgas og Heiðafjelagið runnu á vaðið með slíkar tilraunir, græðireitum var komið upp víðsvegar um heiðarnar og þangað fluttar þær trjátegundir, er smám saman hafði fengizt reynsla um, að gátu þrífist, og þessar trjátegundir voru: fjallafura, hvítgreni og rauðgreni.

Fjallafuran, þetta lítilláta trje, er litlar sem engar kröf-

ur gerir til jarðvegsins, hefur breiðzt út um heiðarnar og bætt jarðveginn svo, að takast mátti að rækta þar verðmætari trjátegundir. Og sem fóstura rauðgrenisins hefur fjallafuran átt sinn mikla þátt í því, að sannfæra heiðabændurna um gagnsemi trjáræktar, svo að þeir hófust þegar handa um að gróðursetja. Það, sem mest á reið, var að fá fjöldann til þess að starfa með. Það stoðaði lítið þó að ríkið kæmi upp gróðrarstöðvum hingað og þangað. Ef að markinu átti að ná, urðu allir að taka þátt í starfinu og hver einasti maður varð að eignast trjáreit og gróðursetja limgarða. Gróðursetning trjáa varð að gera að þjóðarmáli, og vjer sjáum líka, að Dalgas og þeim, sem honum fylgdu, tókst að vekja áhuga, ekki aðeins ríkisins, sem styrkti starfsemina með fjárframlögum, heldur og manna utan heiðanna, einkum þó verzlunar- og kaupskýslumanna og auðuga óðalsbænda; stuðningur þeirra var fólgin í því, að þeir keyptu stórar heiðarspildur, en Heiðafjelagið annaðist fyrir þeirra hönd um gróðursetninguna. Þangað voru svo fluttir skóggræðslumenn og þeim fengið land til ræktunar, er sýna átti heiðafólkinu hvorttveggja í senn: að hægt væri að rækta jörðina, og að þar gætu trje þroskazit. En þessar stóru gróðrarstöðvar höfðu ekki aðeins örfandi áhrif, heldur veittu þær og heiðabúunum atvinnu, svo að þeir gátu á þann hátt aflað sjer peninga til þess að leggja í sína eigin jörð og færa þar með út kvíarnar.

Skóggræðslumenn Heiðafjelsins veittu heiðabúunum nauðsynlegustu leiðbeiningar um upptöku plantna og undirbúning jarðvegsins, um að grafa holur og plægja rásir til gróðursetningar. Menn áttu ekki neitt undir hendingunni einni. Orðtak Heiðafjelsins var frá upphafi: Allt verður að vinnast rjett.

Eftir 1866 var gróðursett víðsvegar um Jótland og eftir því, sem betur sást að gróðursetningin heppnaðist, komst enn meiri skriður á framkvæmdirnar. Brautryðjendur og velunnarar trjáræktarstarfseminnar voru allsstaðar á

ferli, og um 1885 hafði þetta mál náð þeim tókum í hugum manna, að stofnuð voru þá mörg skógræktarfelög um landið, sem unnu að því, hvert í sínu lagi, að útvega mönnum á fjelagssvæðinu ódýrar trjaplöntur og koma á fót gróðrarstöðvum og limgörðum þar, sem þess var þörf.

Samhliða skógræktarmálinu var annað verkefni á ferðinni og ekki síður mikils varðandi: að skapa skjól og vörn gegn vestanvindinum, sem nærdir látlaust yfir Vestur-Jótlund meir en 200 daga á hverju ári. Þessi sífelldi brunanæðingur lamdi veikgerðar jurtir svo að þær skrælnuðu og sandbyljir og jarðfok eyðilögðu hina ófrjóu akurjörð. Á Vestur-Jótlundi voru hvorki fjöll, hálsar eða víðáttumikil skóglendi, sem gátu veitt viðnám og stöðvað slíkan vágest, er sókti sífellt á og flutti með sjer eyðileggingu inn yfir landið. Og það eina, sem dugði, var að koma upp neti af nýjum skógum og limgörðum um allt land.

Fjallafuran og hvítgredið reyndust ágætar, því að þessar harðgerðu og nægjusömu plöntur voru færar um að hamla á móti vestanvindinum. Og ef horft er nú yfir Vestur-Jótlund sjest, að skjólbelti liggja um landið eins og reitir á taflborði, tengd saman með lundum og skógum. Limgarðar liggja þvert og endilangt um landið, umlykja akra og hús, lama vindinn og milda loftslagið.

Geymzt hafa frásagnir, skráðar fyrir 100 árum, um fjölda sandflæma víðsvegar um Jótlund, og voru sum þeirra mörg þúsund tunnur lands að flatarmáli, en önnur nokkur hundruð tunnur lands. Það voru rjúkandi sandhólar, sem unnu ræktuðu landi sama tjón og jarðfokið á Íslandi. Sú hætta þekkist varla framar á Jótlundi. Sandfokið er stöðvað og sandarnir vaxnir skógi. Yfirleitt hefur hin geisamikla þróun, sem orðið hefur um ræktun skjólbelta og limgarða um allt Vestur-Jótlund, orkað því, að, teljast má undantekning, ef þar verður vart við jarðfok.

Þjóðinni hefur og skilizt það fyrir löngu síðan, hversu mikils virði skjólbelta- og limgarðaræktunin er, enda hefur það ekki aðeins komið í ljós, að akurmoldin hreyfist



*Gyttegaard skógur. Áður var þetta land ófrjó heiði.  
Takið eftir limgörðunum á ökrunum.*

ekki, hversu mikið sem vindurinn færist í aukana, heldur verður eftirtekja ræktaða landsins drjúgum meiri vegna skjólsins. Tilraunir hafa leitt í ljós, að slægjulönd t.d. jóku heyfall sitt upp undir 20-30% vegna skjólsins.

Það liggur í augum uppi, að allt þetta starf hefur kostað mikla baráttu og vonbrigði, en þó má segja, að bæði ræktun skóga og limgarða hafi, eftir fálmtilraunir fyrstu árána, náð fastri og stöðugri þróun, sem hvílir á skipulögðum leiðbeiningum bæði um kaup á trjáplöntum og öllum undirbúningi gróðursetningar. Á næstliðnum 70 árum hefur fengizt mikilvæg reynsla í þessu efni, svo að nú er fullvíst orðið, hvaða aðferð og trjátegundir skal nota. Svo sem drepíð hefur verið á, urðu í upphafi margskonar misfellur á framkvæmdunum, en menn lærðu af þeim, og svo má ekki gleymast, að þegar starfið hófst, hafði enginn minnstu hugmynd um, hvernig byrja átti, hvaða reglum varð að fylgja og hvaða trjátegundir gat komið til mála að nota. M.ö.o., það varð fyrst að ráðast í margskonar tilraunir og byggja svo á reynslunni.

Skógræktarmál Íslands virðist komið vel á veg og árangurinn af starfi liðinna ára spáir góðu um framtíðina. Með smáum efnum hefur miðað áfram og starfið reist á þeim grunni, sem vafalaust ber ávöxt í framtíðinni. En þess ber að minnast, að hjer á landi er starfið torsóktara og verður að byggjast á öðrum grundvelli og við margfalt erfiðari skilyrði, en reyndist í Danmörku. Hjer voru menn algerlega reynslulausir um slík mál og starfsfje skoríð mjög við neglur, svo sem fyrir getur. Skógræktarmálið fyllti marga guðmóði, en sá mikli eldlegi áhugi kólnaði til muna sakir þess, að í upphafi gerðu fæstir sjer ljóst, að það tekur langan tíma að gróðursetja og rækta skóg, - m. a. tekur mannsaldur að finna þær aðferðir, sem við eiga, og nothæfustu trjátegundirnar. Eg skal aðeins nefna, að um 1800 var hafist handa á Jótlandi, en fyrst á næstliðnum tveim áratugum eru þó ýms þau vandamál að fullu leyst, sem tryggja það, að nú er hægt að vinna áfram með öryggi, þó að viðurkennast verði, að enn eru óleyst mörg vandamál í þessu efni.

Um leið og eg lýk þessu erindi mínu, geri eg það með þeirri von, að skógræktarmál Íslands megi, þrátt fyrir vonbrigði og andstreymi, vinna á með hverju ári, sem líður, menn læri af misfellunum, safni reynslu og byggji upp nýtt, sem komi landi og þjóð að gagni. Eg er ekki í neinum vafa um það, að skógræktarmálið á að verða þjóðarmál, og þegar það er orðið áhugamál almennings og stjórnað á rjettan hátt, verður árangur þess mikill og til ómetanlegs gagns fyrir landið. Á Íslandi er einnig tímurskortur og upp til sveita vantar eldivið. Og við sandrok og jarðfok eiga menn einnig að stríða á Íslandi á sama hátt og á józku heiðunum fyrir hálfri öld.

Þýtt hefur *Einar E. Sæmundsen*.

### **Eftirmáli.**

Eins og mörgum mun kunnugt kom C. E. Flensborg, forstjóri Heiðaffelagsins danska, hingað til lands sumarið 1936. Flutti hann hjer nokkur erindi um starf Heiðaffelagsins, og var upphaflega ætlunin, að eitthvað þeirra erinda hefðu birt í Ársriti fjelagsins í fyrra. Af því gat ekki orðið, en nú kemur hjer eitt af erindunum fyrir almenningssjónir, en þó dálítið styt. Þókti ekki ástæða til þess að birta fleiri þeirra í þessu riti, þar sem þau að miklu leyti fjölluðu um aðrar starfsgreinir Heiðaffelagsins, áveitur, framræslu o. fl.

Eins og um getur í erindi Flensborgs, var Heiðaffelagið stofnað árið 1866. Forgöngumenn að stofnun þess voru þeir E. Dalgas, G. Morville og F. Mourier-Petersen. Voru þetta allt dugandi menn og á samstarf þeirra fjell enginn blettur í þau mörgu ár, sem þeir unnu að velgengni fjelagsins. Án þess að gert sje lítið úr starfi hinna, var það þó einkum Dalgas, sem bar þau mál, er fjelagið barðist fyrir, fram til sigurs. Í stuttum eftirmála er ekki hægt að rekja starf hans eða annarra forgöngumanna Heiðaffelagsins, og verður að sleppa því hjer. En hins er vert að minnast, að árangurinn af hinu óeigingjarna starfi þessara manna og hinnar þrotlausu baráttu þeirra er hið mikla starf Heiðaffelagsins, sem öllu öðru fremur hefur breytt hinum ófrjóu heiðalöndum Jótlands í lífvænlegar og þjettbýlar sveitir, þar sem almenn velmegun hefur sprottið upp úr sárustu fátækt.





*Lerki Mörkinni á Hallormsstað. Hæð um 6 m.*

**Guðm. Marteinsonn:**

## **Sameinumst um að klæða landið skógi.**

Skógrækt á Íslandi er tiltölulega nýtt hugtak og mátti heita óþekkt um síðustu aldamót.

Þeir menn voru að vísu til fyrir þann tíma, sem sáu hvílíka eyðileggingu á landinu eyðing skóganna hafði í för með sjer, og einstöku bændur á skógarjörðum munu hafa gert sjer far um, að hlífa skógum sínum við allt of mikilli beit eða gegndarlausu viðarhöggi. Þessir menn hafa þó verið tiltölulega mjög fáir, enda vorkunn, því að t.d. að því er snerti beit í skógum mun það yfirleitt hafa verið svo, að á skógarjörðum væri viðhald fjárstofnsins undir skógarbeitinni komið, og víðast ekki um annað en algerða rányrkju skóganna að ræða. Til þess vantaði almennt bæði þekkingu og getu. Afleiðingin af öllu þessu er sú, að skógurinn og kjarrið hefur víðast hvar eyðzt jafnt og þjett allt fram á þennan dag.

Einstöku menn fengust við trjárækt hjer á landi á síðastliðinni öld, svo sem Skriðufeðgar í Hörgárdal fyrri hluta aldarinnar og Schierbeck landlæknir í Reykjavík fyrir og eftir 1890.

En um eiginlega skógrækt hefur ekki verið að ræða fyrir en danski skógfræðingurinn C. E. Flensborg hóf starf sitt hjer um aldamótin. Alveg um sama leyti var trjárækt hafin í trjáræktarstöðinni á Akureyri.

Hinn sýnilegi árangur af þeirri skógræktarstarfsemi, sem hafin var um aldamótin, er ekki óglæsilegur, þótt ekki verði sagt heldur, að hann sje mikill, en árangur þessarar byrjunarstarfsemi er ekki sízt í því fölginn, að margir hafa nú þá trú, að hjer á landi geti vaxið álitlegir skógar, - skógar til þrýðis og til skjóls og hlífðar landinu, en jafnframt einnig víða verulegir nytjaskógar, sem með friðun og ræktun geti á ókomnum öldum stórlega aukið verðmæti landsins og myndað höfuðstól, sem dýrkeypt reynsla og dýrmætt viðreisnarstarf ætti að hafa kennt þjóðinni að halda við og auka.

Fáum árum eftir að hin fyrsta skógræktarviðleitni var hafin hjer á landi, barst ungmennafjelagshugsjónin út hingað og ruddi sjer óðfluga braut með miklum krafti og fjöri.

Ungmennafjelögin höfðu þegar frá byrjun skógrækt á stefnuskrá sinni og mun víða hafa verið hafizt handa um að rækta trjágróður á fyrstu árum ungmennafjelaganna.

Áhuginn var lofsverður og ungmennafjelagar sýndu hann í verki með því að leggja á sig bæði vinnu og kostnað við að koma upp girðingum og afla plantna og gróðursetja þær.

Ekki varð þó yfirleitt um neina áframhaldandi skógræktarstarfsemi að ræða. Við því var varla að búast. Þó að áhuginn væri fyrir hendi hjá mörgum í byrjun, þá skorti ýms önnur nauðsynleg skilyrði til þess, að skógræktarstarfsemi ungmennafjelaganna gæti dafnað og þróazt. Trúin á skógræktina meðal eldri kynslóðarinnar var allt annað en almenn. Leiðbeiningarstarfsemi var engin. Því nær engin vól var á trjáplöntum eða fræi til gróðursetningar, nema það sem ungmennafjelagar gátu sjálfir aflað sjer.

Víða dofnaði yfir ungmennafjelögunum eftir nokkur ár, en jafnvel þar, sem þau störfuðu áfram með nokkurnveginn óskertum þrótti, var ekki nema eðlilegt eftir atvik-

um, að önnur áhugamál yrðu ofar á baugi og skógræktin fjelli niður.

Sú saga er sögð um norska skáldið og þjóðfrelsispostulann Henrik Wergeland, sem uppi var á öndverðri 19. öld, að hann bæri jafnan trjáfræ í vösunum, og þegar hann væri á gangi þar sem uppblástur eða eyðing jarðvegarins gerði vart við sig, sáði hann þar fræi um leið og hann gekk, í þeirri von, að eitthvað af því kynni að spíra og mynda nýjan gróður.

Þetta er falleg saga um ást til fósturjarðarinnar fyrst og fremst.

En ætla mátti, að þeim mönnum hjer á landi, sem þau störf hafa haft með höndum að hefta uppblástur og koma upp trjágróðri, kynni jafnframt að finnast þessi saga talandi vottur um það, hversu ræktunarskilyrði eru betri í öðrum löndum en hjer, því að hætt er við, að sem skógræktaraðferð eða vörn gegn uppblæstri mundi Wergelandsaðferðin bera lítinn árangur hjer hjá okkur, ef látið væri þar við sitja.

Hinsvegar mátti draga samlíkingu milli þessarar fallegu sögu um Wergeland og fræið hans og þess sem gerzt hefur með íslenzku þjóðinni á sviði skógræktarinnar síðan um aldamót.

Brautryðjendurnir og vakningarmennirnir frá fyrstu árum skógræktarinnar voru sáningamenn í óeiginlegri merkingu. Jafnvel þó að skógræktartilraunir þær, sem byrjað var á fyrir rúmum 30 árum af ungum áhugamönnum, færu út um þúfur í mörgum tilfellum, þá má þó sjá þess greinileg merki, að sá áhugi fyrir skógrækt, sem upp úr aldamótunum var vakinn með þjóðinni og sjerstaklega æskulýðnum, er nú að endurvakna og bera ávöxt, þó að hann hafi dofnað um nokkurt árabil.

Á Alþingishátíðinni á Þingvöllum árið 1930 var Skógræktarfelag Íslands stofnað. Sama ár var Skógræktarfelag Eyfirðinga stofnað, árið eftir Skógræktarfelag Skag-

firðinga og Skógræktarfelag Vestmannaeyinga um svipað leyti.

Síðastliðið ár var stofnað Skógræktarfelag Borgarfjarðar- og Mýrasýslu og Skógræktarfelag Austurlands. Víðar mun stofnun sýslu- eða hjeraðsskógræktarfelaga vera í undirbúningi.

Öll hafa þessi fjelög sett sjer hið sama fagra markmið: að klæða landið skógi á ný.

Er nú mikils um vert, að sú áhugaalda, sem risið hefur um þessi mál á síðustu árum, hjaðni ekki aftur, heldur haldi áfram að vaxa, þar til hún hefur náð þeim styrkleika, að hún fái því til leiðar komið, að skógræktarmálunum sje vel borgið til frambúðar.

En hvernig má þetta verða? Með eftirfarandi hugleiðingum er reynt að gera grein fyrir nokkrum þeim atriðum, sem máli skipta í þessu sambandi.

Allir þeir hjer á landi, sem áhuga hafa á skógrækt, og allir, sem á einn eða annan hátt leggja stund á skógrækt eiga að skipa sjer saman í eina samfellda fylkingu.

Þessi fylking sje mynduð af Skógræktarfelagi Íslands, hjeraðaskógræktarfelögum, ungmennafjelögum, skólafjelögum og öðrum fjelögum og einstaklingum, sem við skógrækt fást.

Það er nú einmitt þetta, sem nú er að gerast, og það er auðsætt, hve miklu vænlegar nú horfir til varanlegs ávinnings fyrir skógræktina heldur en við þau skilyrði, sem fyrir hendi voru fyrir rúmum þremur áratugum, þegar ungmennafjelögin tóku skógrækt á stefnuskrá sína og hófust handa um framkvæmdir í þá átt.

Hin nýja skógræktarfylking ætti að setja sjer það takmark, að koma á skógrækt í öllum sveitum og kauptúnum landsins, þar sem til þess eru nokkur skilyrði.

Í hverri sveit og hverju kauptúni starfaði þá einhver fjelagsskapur að skógrækt; gæti það verið ungmennafjelag, kvenfjelag eða skógræktarfelag, en öll fjelög, sem hafa skógrækt á stefnuskrá sinni, væru meðlimir í allsherjar-

fjelagsskapnum, annaðhvort í Skógræktarfelagi Íslands, eða, ef hjeraðsskógræktarfelag væri starfandi á hlutaðeigandi svæði, þá virtist eðlilegt, að öll sveitarskógræktarfelög, hverju nafni sem þau nefndust, væru meðlimir hjeraðsskógræktarfelagsins. Á sama hátt ættu öll hjeraðsskógræktarfelög að vera meðlimir í Skógræktarfelagi Íslands.

Það fyrsta, sem hvert sveitarskógræktarfelag þarf að gera, er að koma sjer upp skógræktargirðingu, og ef girt er land vaxið skógi eða skógarleifum, má að vissu leyti segja, að skógrækt sje þar með hafin; að öðrum kosti, og reyndar að líkindum hvort sem er, er næsta sporið að afla trjápantna og gróðursetja þær.

En hin einstöku skógræktarfelög þurfa að geta notið aðstoðar heildarfjelagsskapparins, hjeraðsskógræktarfelagsins og Skógræktarfelags Íslands, til þess að koma skógræktinni af stað. Styrkur frá hinu opinbera til skógræktarstarfsemi er að vísu enn sem komið er mjög af skornum skammti. Þó er gert ráð fyrir á fjárlagafrumvarpi ríkisstjórnarinnar fyrir árið 1940, að fjárframlag til skógræktarfelaga á því ári verði hækkað um helming frá því, sem nú er. Virtist eðlilegt og sanngjarnt, að þessu væntanlega fjárframlagi úr ríkissjóði væri a. m. k. að einhverju leyti varið til þess að styrkja fjelög og einstaklinga, sem hug hafa á því að hefja skógrækt, til girðinga- og plöntukaupa, - að sjálfsögðu gegn einhverju framlagi frá hlutaðeigandi aðila.

Skógræktarfelagi Íslands verður væntanlega falið, í samráði við skógræktarstjóra, að ráðstafa því fje, sem Alþingi veitir til skógræktarfelaga, og eiga þá hin einstöku fjelög kost á því, að senda Skógræktarfelagi Íslands styrkbeiðnir sínar, annaðhvort beint eða gegnum hlutaðeigandi hjeraðsskógræktarfelag, eftir atvikum.

Plöntuuppeldi er enn þá svo skammt á veg komið, að naumast mun völ á nógu miklu af birkiplöntum til þess að fullnægja eftirspurninni eins og hún er nú. Þegar á

næsta ári mun þó verða ráðin talsverð bót á þessu; annars má vonandi gera ráð fyrir, að eftirspurn eftir trjáplöntum vaxi ört á næstu árum.

Skógrækt ríkisins hefur nú með höndum plöntuuppeldi á þremur stöðum á landinu, í Múlakoti á Suðurlandi, á Hallormsstað á Austurlandi og í Vaglaskógi á Norðurlandi. Frá þessum plöntuuppeldisstöðvum munu væntanlega á næstu árum verða sendar trjáplöntur svo að skiptir tugum og jafnvel hundruðum þúsunda til skógræktarfelaga og einstaklinga um allt land.

Þegar svo er komið, að hægt er að úthluta trjáplöntum og trjáfræi endurgjaldslaust eða því sem næst til allra, sem óska að leggja stund á skógrækt og komið hafa upp skógræktargirðingu, hefur mikið áunnist.

Undanfarin tvö vor hefur Skógræktarfélag Íslands gengist fyrir því, að börn úr eldri deildum barnaskólanna í Reykjavík og Hafnarfirði hafa undir handleiðslu kennara plantað þúsundum trjáplantna á nokkrum stöðum í grennd við Reykjavík og Hafnarfjörð. Ætlast er til, að þetta sje byrjun að því, að komið verði á plöntudegi í öllum skólum landsins, svipað og á sjer stað í Noregi. Eru þar í landi ýmist einn eða tveir plöntudagar á hverju vori, og er talið, að skólabörn gróðursetji nú á ári hverju hátt á þriðju milljón trjáplantna. Miðað við fólksfjölda svarar þetta til um 100.000 trjáplantna á ári hjá okkur. Munar um minna, jafnvel þó að gera verði ráð fyrir að sjálfsögðu, að nokkur hluti af því, sem plantað er, fari forgörðum.

Til þess að skógræktarstarfsemi skólabarna geti almennt komist á, er auðvitað nauðsynlegt að náin samvinna eigi sjer stað um hana milli skógræktarfelaga og kennara.

Að endingu eitt mikilsvert atriði: Það er nauðsynlegt fyrir alla, sem við skógrækt fást, að halda nokkurnveginn nákvæma skýrslu um þau störf, sem unnin eru, svo sem stærð skógræktargirðingar, fjölda plantna gróðursettra á hverju ári, hvenær vors eða hausts er gróðursett, hve

margar plöntur hafa dáið af þeim, sem gróðursettar voru árið áður, meðalhæð og mestu hæð trjáa á skógræktarsvæðinu og meðalhæð mismunandi tegunda á vissum árafresti. Þessar athuganir og árlegar skýrslur eru nauðsynlegar til þess að geta gert sjer fyllilega grein fyrir, hvernig skógræktinni miðar, og geta þær auðveldlega leitt í ljós eitt og annað athyglisvert, sem mundi fara fram hjá manni, ef þeirra nyti ekki við. Öllum þessum skýrslum á að safna saman, og Skógræktarfelag Íslands á samkvæmt þeim að birta árlega í Ársriti sínu heildarskýrslur um skógræktarstarfsemi allsstaðar á landinu. Og á nokkurra ára fresti, t.d. 10 ára, ætti að birta skógræktaruppdrátt af Íslandi með viðeigandi skýringum og línuritum. Mundi það geta gefið glögga lýsingu á þróun skógræktarstarfseminnar í landinu.

Ýmsir munu enn vantrúaðir á það, að möguleikar sjeu á því að koma upp skógi hjer á landi, svo að nokkurt verulegt gagn verði að því. Ennfremur virðist nokkur ágreiningur eiga sjer stað um það, hvaða skógræktaraðferð sje vænlegust til góðs árangurs. Aukin reynsla og athuganir í framtíðinni munu væntanlega skera úr um það atriði.

Enginn efi er á því, að mikil og margvísleg verkefni fyrir íslenzka skógfræðinga eru fram undan óleyst. Að þau ekki verða leyst án ýmsra erfiðleika eða á skömmum tíma liggur í hlutarins eðli.

Sá, er þetta ritar, er þó svo bjartsýnn, að hann vonar, að íslenzkum skógfræðingum muni takast með tíð og tíma að lokka fram á einn og annan hátt nánara samstarf milli skógargróðurs og íslenzkrar veðráttu og jarðvegs til ómetanlegs gagns fyrir íslenzka skógrækt og þá um leið til meiri farsældar landi og þjóð á ókomnum öldum en flestir gera sjer ljóst nú.

En þessar hugleiðingar úr hópi leikmanna eru hjer fram settar í þeim tilgangi, að það megi vera öllum ljóst, að *skógrækt á Íslandi* er ekki lengur aðeins fjarlæg og fögur hugsjón, heldur er það hugtak, sem er að verða að



veruleika, og ennfremur til þess að öllum, sem við skógrækt vilja fást, megi vera það ljóst, að þeir eru ekki einstæðingar í því starfi sínu, heldur njóta þeir stuðnings fjelagsskapar, sem að vísu er ungur enn þá, en vex ásmegin með ári hverju.

## JÓN ÓLAFSSON

### BANKASTJÓRI.

Jón Ólafsson bankastjóri var einn af stofnendum Skóg-ræktarfelagsins og sat í stjórn þess meðan hans naut við.

Hann hafði að vísu svo mörgum öðrum störfum að gegna, að hann ljét starfsemi felagsins lítið til sín taka, en var á Alþingi alltaf góður stuðningsmaður þess og tillagnagóður um öll málefni þess. Jón Ólafsson var einlægur framfaramaður og vildi styrkja allt, sem að hans dómi miðaði að því, að bæta og styrkja hag þjóðarinnar, fegra landið og gera það byggilegt. Hann hafði tröllatrú á framfaramöguleikunum og vann sjálfur mikið starf á sviði atvinnumálanna. Þó það væri eðlilega mest á sviði útvegs- og fiskimála, þá var hann uppalinn í sveit og hafði góðan skilning á þörfum og möguleikum landbúnaðarins.



Jón Ólafsson var fæddur að Efri-Sumarliðabæ í Holtum 16. okt. 1869, en dó af afleiðingum blóðeitrunar 3. ágúst 1937, aðeins 67 ára gamall. Hann gegndi fjölda trúnaðarstarfa um dagana, átti sæti í bæjarstjórn Rvíkur í mörg ár og á Alþingi 1927-'37.

*M. J. M.*





*Úr Langadal í Þórsmörk.*

**Hákon Bjarnason:**

## **Skógarnytjar.**

Trjen eru fullkomnustu verur gróðurríkisins og engin lifandi vera kemst í hálfkvisti við hinar þroskaðri trjátegundir hvað aldur, hæð og stærð snertir. Og þar, sem trjen vaxa í nánu samfjelagi hvert við annað, mynda þau fullkomnasta og öflugasta gróðurríki jarðarinnar - skóginn. Þar sem skógurinn hefur haslað sjer völl, heldur hann velli um þúsundir ára, kynslóð eftir kynslóð, þangað til veðurfarsbreytingar, hamfarir náttúruaflanna eða maðurinn sigrast á veldi hans. Trjátegundirnar skipta tugum þúsunda, og fjölbreytni skóganna er ótrúlega mikil frá hinum gróðursælu skógum hitabeltisins til hinna kyrrlátu myrkviða barrskógabeltisins í norðri og hinna björtu, litfríðu og ljósgrænu bjarkarskóga, útvarða trjágróðursins á norðurhveli jarðar.

Maðurinn er ekki skógardýr að eðlisfari, en hinir elztu forfeður vorir reistu sjer venjulega byggðir og bú í skógajöðrunum. Áður fyrr, er skógarnir voru víðlendari, mynduðu þeir eðlileg takmörk milli þjóðflokka og landa, sem mennirnir hættu sjer tæplega yfir, af því að skógarþykknin og rándýrin fylltu þá beyg og lotningu fyrir veldi skóganna. Allir kannast við orðið eyðimörk, sem mun vera æfagamalt í norrænu máli. Þótt orðið hafi aðra merkingu nú en áður, bendir það til að skógarnir hafi þókt torveldir yfirferðar. Á fyrri öldum þókti það guðþakkarverk, að ryðja skóg og rækta land, en engu að síður hefur mann-

kynið notið hlunninda skóganna í ríkum mæli. Frá upphafi vega hafa skógarnir fóstorað mannkynið og lagt því flest í hendur, sem það þurfti til þess að þroska atgerfi sitt og menningu.

Er Prometheus hafði fært mönnum eldinn, varð skógurinn aflagjafi þeirra. Verkfæri hinna elztu manna voru með tvennu móti. Önnur voru til þess að leggja dýr að velli og berjast með fyrir tilverunni, hin voru til þess að fella trje að velli og hagnýta viðinn. Úr viðnum byggðu mennirnir sjer góða bústaði, þeir voru hitaðir upp með viði og matur var tilreiddur við viðareld. Verkfæri og búshöld voru að miklu leyti smíðuð úr viði. Fleytur og ferjur til þess að komast yfir ár og vötn voru smíðuð úr viði og hafskipin, sem landnámsmenn sigldu hingað og til Grænlands voru einnig smíðuð úr viði. Í skógunum var gnægð veiðidýra, og í skógana mátti sækja mestallt, sem maðurinn þurfti sjer til viðurværis og framdráttar.

Er tímar liðu gengu skógar víða til þurrðar í Evrópu, og fyrir tveim öldum horfði víða um álfuna til stórvandræða af því, að viðarekla var orðin mjög tilfinnanleg. En eftir því, sem þekking manna og tækni uxu, fundu menn upp á því, að nota ýms önnur efni til þess að fylla nauðsynlegustu þarfir sínar. Langt er orðið síðan menn fóru að byggja hús úr steini í stað viðar, en þegar menn fundu upp á því, að nota kol í stað viðar sem aflagjafa, jókst tæknin hröðum skrefum. Þá var farið að búa til skip úr járni, og járneið kom víða í stað viðar. Og þegar olía, gler, stál og sement hefur orðið til þess að ljetta mannkyninu lífið, virðist í fljótu bragði, sem viðarþörf manna hljóti nú að vera miklu minni en áður.

Samt sem áður hefur tækni nútímans gert mönnum kleift að nota viðinn á langtum fleiri vegu en áður, og mun óhætt að fullyrða, að viðarþörf mannkynsins hefur aldrei verið meiri en nú, og líkur eru til, að hún muni aukast með hverju ári, sem líður.

Pappír er til margra hluta þarfur, en 90 % af pappír-

framleiðslu heimsins er unnin úr viði. Mestöll fræðsla og frjettaburður berst til vor á pappír. Skilaboð og hverskonar orðsendingar, er fara eiga langa leið, eru send á brjefum. Pappírinn er eitt öflugasta menningartækið. en auk þess er hann notaður til margvíslegra annara þarfa. Pappírþarfir heimsins eru milli 16 og 20 millíónir tonna á hverju ári, og af því nota Bandaríkjamenn helminginn. Meðan pappír var eingöngu búinn til úr ljereftspjötum, tuskum og slíkum hráefnum, var pappír bæði í háu verði og oft á tíðum fágætur. Í þrælastríðinu í Bandaríkjunum var pappírsskorturinn svo tilfinnanlegur, að oft vantaði pappír til þess að senda nauðsynlegustu skilaboð milli herdeilda. Nú er sóað svo með pappír í þessu landi, að bráðum fer að verða skortur á nægilegu hráefni til pappírsgerðar. Á hverju ári gengur afar mikið á skóga Bandaríkjanna aðeins vegna pappírsgerðar. Ein einasta sunnudagsútgáfa eins af stórblöðum New York borgar fer með allan skóg á 32 hektörum í bezta skóglendi, svo að tugir þúsunda hektara skóga hverfa á ári hverju í pappírsmyllurnar til þess að fylla þarfir dagblaðanna.

Sem dæmi þess, hve pappírsgerðin getur verið skjót, má nefna, að í Þýzkalandi voru trje felld klukkan 7,55 að morgni. Viðurinn var strax fluttur í pappírskvarnirnar og klukkan 9,00 var hann orðinn að pappír. Klukkan 10,00 voru blaðasölustrákar komnir með blöð úr honum á götur út. Á tveim tímum og fimm mínútum varð skógurinn að dagblöðum.

Það er ofur einfalt að búa til grófan pappír úr viði. Eigi pappírinn að vera finn, verður aðferðin við framleiðsluna nokkru flóknari. Viðurinn er mulinn afar smátt í kvörnum og bleyttur upp. Þau efni, sem ekki eiga að fara í pappírinn verður að leysa upp og skola burt. Viðarkvoðan er svo dregin út á löngum renningum, hituð, þurrkuð, völsuð og undin upp í pappírsmyllur.

Ef menn væru allt í einu sviftir þeim pappír, sem unninn er úr viði, myndi allt komast á ringulreið í þjóðfje-

laginu. Hætt er við, að allt viðskiptalíf myndi stöðvast samstundis og við myndum standa uppi eins og þvörur. Mennt geta gert sjer til gamans, að reyna að hugsa þessa hugsun til enda og hugleitt um leið, hvílfk náðargjöf er að hafa skóga til þess að uppfylla þessar þarfir mannkynsins.

Skyld pappírframleiðslunni er gerfisilkiframleiðslan og gerfibaðmullarframleiðslan. Það eru nú liðin 200 ár frá því, að menn fóru fyrst að hugsa um að búa til gerfispunavöru, er gæti komið í stað þeirrar, sem náttúran framleiðir sjálf. En það eru ekki liðin nema 50 ár frá því að mönnum tókst að framkvæma þá hugsun, og það er ekki fyrr en eftir 1920, að skriður kemst á framleiðsluna. Það er oft löng og erfið leið frá fyrstu hugsun unz góðum árangri er náð.

Af því að hið fyrsta gerfisilki hafði ýmsa annmarka, ganga margir enn með þá hugmynd, að gerfisilki sje bæði lakari vara og ófínna heldur en ormasilki. Slíkt er mesti misskilningur, því að gerfisilkið hefur flesta eiginleika ormasilkis, og að sumu leyti tekur það því fram. Og það er hægt að búa til silki, sem að öllu leyti stendur ormasilki framar, bæði að fegurð og endingu. Hins vegar skal því ekki neitað, að gerfisilki getur verið óvandað, en það er þá framleiðendunum að kenna.

Við silkiframleiðslu er byrjunin sú sama og við pappírframleiðslu. En viðarkvoðan er svo blönduð sulfiti til þess að leysa upp allt trjeni, sykur og harpix. Þá er natronlútur og brennisteinskolefni látið verka á viðarkvoðuna, ásamt fleiri efnun, unz til verður seigfljótandi kvoða, sem nefnist *viscose*. Silkikvoðunni er þá dælt af miklu afli út um örmá göt, sem eru 0,05-0,08 mm í þvermál. Þegar silkikvoðan kemur út um götin er hún hert í vökva og myndast þá örmjór og ósýnilegur þráður. 800-2000 slíkir þræðir eru undnir saman í einn silkjþráð og er hann undinn upp á spólur eða í eins konar skilvindum. Spóllurnar snúast með ótrúlegum hraða, um 10 000 hringi á mínútu,



en skilvindudósirnar um 5000 sinnum á mínútu. Í skilvindunum tvinnast þráðurinn um leið og hann er undinn upp, og er sú aðferð því víðast notuð nú.

Venjulega eru þræðirnir litaðir um leið og þeir eru hertir, svo að hægt er að spinna úr þeim um leið og þeir eru teknir úr skilvindunum.

Þótt hinir einstöku þættir í hverjum þræði sjeu miklu meir en hárfínir og ósýnilegir með öllu, eins og áður hefur verið getið, hefur mönnum tekizt að framleiða þá af ýmsri gerð. Er hægt að búa þá til alveg flata, breiða á annan veginn en örþunna á hinn. Eins er hægt að búa þá til alveg gljáláusa. En furðulegast er þó, að hægt er að búa þá til með holrúmi eftir endilöngum þræðinum. Það holrúm getur ekki verið stórt að þvermáli, þegar þráðurinn sjálfur er einn tuttugasti úr millimeter að þvermáli.

Hinir náttúrlegu baðmullarþræðir eru einnig holir að innan, og þegar tókst að búa til hola silkiþræði, var þess eðlilega ekki langt að bíða, að gerfibaðmull væri búin til. Þótt gerfibaðmull sje búin til að mestu leyti á sama hátt og gerfisilki, er þó langtum ódýrara að framleiða hana. Ástæðan er, að silkiþræðirnir þurfa að vera óendanlega langir og mega ekki slitna en baðmullarþræðirnir mega ekki vera yfir lengd venjulegra baðmullarþræða, og er langtum auðveldara að búa hina stuttu þræði til. Er hjer um bil helmingi kostnaðarminna að búa til gerfibaðmull heldur en gerfisilki. Af því hve stutt er síðan gerfibaðmullarframleiðsla hófst, stendur hún enn að baki silki framleiðslunni.

Það eru engin smáræði, sem búin eru til af gerfisilki í heiminum. Árið 1910 voru búin til 8000 tonn, árið 1923 var framleiðslan 23 000 tonn, en nú er hún yfir 600 000 tonn á ári. Til samanburðar má geta þess, að framleiðsla ormasilkis hefur um mörg ár staðið í stað og verið um 40-50 þús. tonn árlega.

Framleiðsla gerfibaðmullar er enn eftirtektarverðari. Árið 1928 nam hún 3000 tonnum, en 1938 var hún orðin

300 000 tonn. Hefur hún því hundraðfaldazt á 10 árum og er nú 5% af allri þaðmullarframleiðslu heimsins. Gerfibaðmull er enn sem komið er nokkru ónýtari en venjuleg þaðmull, en hins vegar er hún áferðarfallegri. Þess mun þó vart langt að bíða, að hún jafnist fullkomlega á við hana.

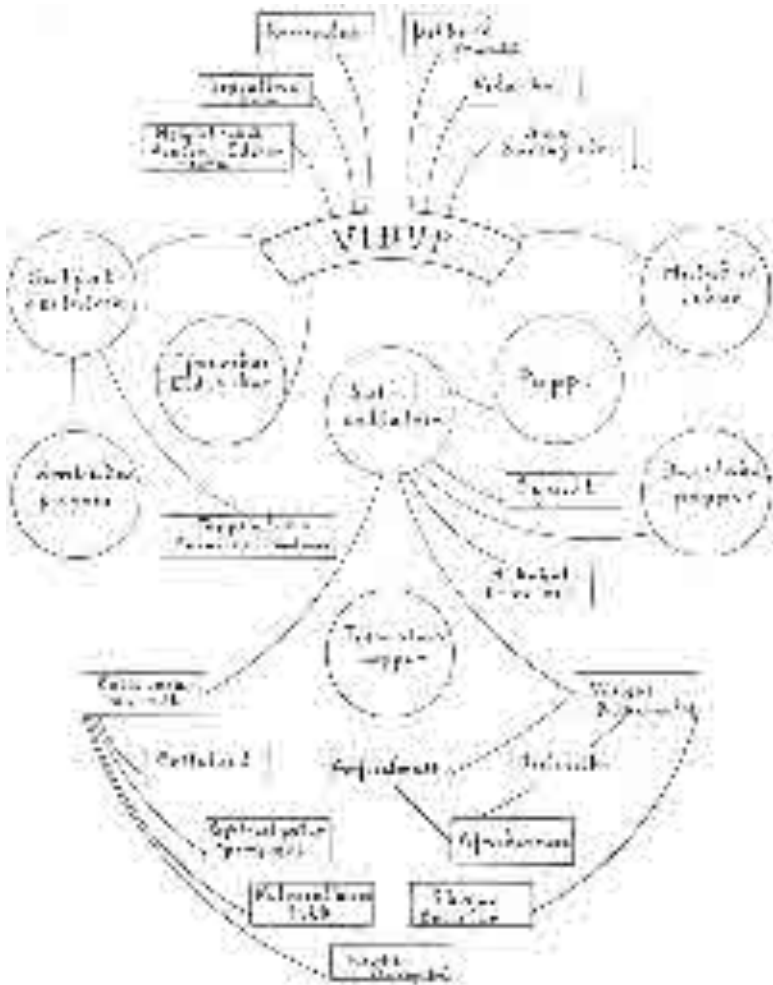
Af því að margir rugla saman gerfibaðmull og gerfiull, þykir rjett að taka fram, að gerfiull er venjulega búin til úr undanrennu. Reyndar hefur líka verið búin til gerfiull úr blóði frá sláturhúsum. Gerfiull hefur enn ekki nema 70 % af styrkleika ullarinnar, en þegar tekst að koma brennisteini í hæfileg sambönd í eggjahvítu gerfiullarinnar, má búast við, að mjótt verði á mununum á henni og kindauill.

Kostnaður við framleiðslu gerfiullar er mjög lítill á hvert kíló ullar, enda eru hráefnin mjög ódýr. Framleiðsla gerfiullar er nú aðeins um 3000 tonn á ári eða svipuð og gerfibaðmullarframleiðslan var fyrir 10 árum.

Á svipaðan hátt og silki er einnig hinn velþekkti glæri „pappír“ búinn til. Nefnist hann *cellofan* á erlendum málum, og mætti nefna hann skæni á íslenzku. Skænið ryður sjer óðfluga til rúms sem umbúðir um margskonar vörutegundir, því að bæði eru þessar umbúðir þrifalegar og auk þess eru þær loftþjettar.

Úr samböndum köfnunarefnis og trjenis eru mörg þörf og óþörf efni unnin. Fyrst er að nefna það, sem kallast *celluloid* á erlendum málum. Er það notað í fjölda hluta, en þó einkum í rafmagnsiðnaðarvörur. Víða verður þetta efni fyrir oss í daglegu lífi. Útvarpstæki, símaáhöld, straumrofur o. m. fl. er oft að miklu leyti búið til úr því. Þá eru og ýmsar haldgóðar lakktegundir unnar úr þessum samböndum, en einkannlega eru þau notuð til þess að framleiða sprengiefni í hergögn. Einna fullkomnast þeirra mun vera svonefnt *kordit*, sem er afar aflmikið sprengiefni, en eigi mjög hættulegt í meðförum.

Auk þeirra vörutegunda, sem nú hafa verið nefndar,



eru og fjölda margar aðrar unnar úr við, bæði í sambandi við framleiðslu framangreindra efna og eins beint úr viðnum sjálfum. Af slíkum efnum má telja: Terpentinu, blautsápu, furuolíu, metylalkóhól (trjespíritus), aceton, edikssýru, drykkjarvínanda, lím, tjöru, sútnarefni, viðarkol, þilborð úr pressaðri viðarkvoðu (masonit), o.m.fl.

Á mynd, sem fylgir grein þessari, má sjá nokkuð af þeim helztu efnum, er unnin eru úr viði. Er fljótlega að glöggva sig á slíkri mynd heldur en að lesa langt mál, og er hún því tekin með hjer. En á mynd þessa vantar samt þrennt, sem farið er að vinna úr viði á síðari árum. Nýlega hefur tekizt að framleiða fóðurbæti handa húsdýrum og sykur til mannelis úr viði, en merkasta má þó telja benzínframleiðsluna.

Eins og sakir standa er benzínvinnzla úr viði allkostnaðarsöm. Kostar hver líter um 35 aura, en innflutningsverð hvers benzínlítars mun nú vera nálægt 10 aurum. Engu að síður mun þessi uppfinning fá mikla þýðingu er tímar líða. Án efa munu olíulindir jarðar ganga til þurrðar áður en langt um líður. Kol munu og þverra með tímanum og þá mun skógurinn enn á ný verða ein aðal orkulind mannkynsins eins og hann var á fyrstu þroskabraut þess.

(Drögum til greinar þessarar er safnað saman úr ýmsum erlendum smágreinum og fyrirlestrum.)

Hákon Bjarnason:

## Framkvæmdir Skógræktar Ríkisins árið 1938.

Aðalframkvæmdir Skógræktarinnar á síðasta ári voru þessar:

### *Friðunarstarfsemi.*

Girðingar umhverfis hin friðuðu skóglendi voru endurbættar eins og vant er og eftir því, sem efni stóðu til á hverjum stað. Tvö ný skóglendi voru tekin til friðunar á árinu, skóglendið í Þjórsárdal og Geirmundarhólaskógur í Skagafirði. Þó átti Skógrækt Ríkisins ekki einvörðungu þátt í að friðun komst á á þessum stöðum. Skógræktarfelag Íslands átti nokkurn þátt í framgangi beggja þessara mála, og mun síðar verða frá því skýrt. Og mæðiveikivarnirnar áttu og drjúgan þátt í að friðun komst á í Þjórsárdal, án þess þó að það kostaði þær aukin útgjöld. Því var þannig varið á síðasta vori, að girða varð öfluga girðingu upp með Þjórsá til þess að fjárvarslan við ána yrði öruggari. Lá þá beint við að girða Þjórsárdal af um leið og var það gert. En Skógræktin varð að kaupa jörðina Skriðufell, og var verð hennar 16000 krónur. Skriðufell átti stærsta skóglendi dalsins og allmikið land innan girðingarinnar, sem upp var sett. En auk þess átti jörðin mikil heiðalönd, sem leigð voru fyrir afrjett handa sauðfje Skeiða- og Flóamanna. Skeiða- og Flóamenn áttu aftur á móti mikil en

lítt gróin lönd í dalnum ofan við landareign Skriðufells. Voru höfð jöfn skipti á heiðalandinu utan girðingar og vikrunum í dalnum, svo að nú á Skriðufell allt land innan girðingarinnar austur að Fossá. Mun láta nærri, að Skriðufell eigi þriðjung alls lands innan girðingarinnar, en tveir þriðju hlutar, sem liggja milli Fossár og Þjorsár, eru áfram í eign Gnúpverjahrepps. Þó hefur Skógræktin rjett til þriðjungs af öllum framtíðarnytjum landsins fyrir friðunina, og notkun þess skal vera í samráði við skógræktarstjóra.

Skóglendi Skriðufells mun vera nálægt 200 hektörum að stærð. Það er því miður ekki eins fallett og skyldi, en með góðri aðhlyningu má eflaust bæta það mjög. Í Búrfelli er og töluverður skógur, svo að innan girðingarinnar munu vera um 400 hektarar skóglendis. En flatarmál alls þess lands, sem er innan girðingar, mun nema um 13500 hektörum eins og skýrt er frá í Ársriti Skógræktarfelagsins 1937. Langmestur hluti þess lands er örfoka, og í von um að það grói upp á næstu árum hefur landið verið girt og friðað. Í haust er leið mátti allvíða sjá merki friðunarinnar. Mikill munur var t. d. að sjá Skeiðamannahólma nú í haust eða undanfarin ár, og einnig bar nú miklu meira á nýgræðingnum neðan við Hjálp heldur en áður. Í haust er leið var tíð mjög góð, og því er ástæða til að ætla, að fræproski hafi verið með bezta móti, en það ætti að flýta enn fyrir því, að vikrarnir grói upp. Á næstu árum verður mjög fróðlegt að fylgjast með því, hversu ört landið grær, og verður reynt að fylgjast með sömu blettunum frá ári til árs, þannig að síðar megi byggja á þeirri reynslu, sem þar fæst.

Skógræktin bætti við sig á síðasta ári Þverárskógi í Fnjóskárdal. Skóglendi það er vestan Fnjóskár, þar sem áin beygir til vesturs út í dalsmynnið. Árinu áður hafði Skógræktin keypt Stórhöfðaskóg, sem er í raun rjetttri hluti úr hinum gamla Þverárskógi. Nú eru þarna um 200 hektarar skóglendis, sem bíða girðingar og friðunar. Vænt-



H. B.

*Skógargirðing á Eiðum sett 1927. Þá var hjer enginn skógargróður sýnilegur.  
Bjarkarrunnarnir vaxnir upp af gömlum rótum.  
Myndin tekin 1938.*

anlega verður Þverárskógur girtur árið 1940. Kaupverð Þverárskógar var 1200 krónur, en Stórhöfðinn kostaði 500 krónur, svo að þarna var verð alls skóglendisins 1700 krónur, sem að mínum dómi er mjög hæfilegt verð fyrir land og skóg.

### *Uppeldi trjáplantna.*

Uppeldi trjáplantna var aukið á árinu eftir því, sem efni stóðu til. Var einkum lagt kapp á að fjölga birkinu og reyninum, en auk þess var rifsrækt hafin í stærri stíl en hingað til. Rifsræktin hefur til þessa verið ýmsum annmörkum bundin, einkum af því, að erfiðlega hefur gengið að fá stiklinga til þess að slá rótum. Eg geri ráð fyrir, að við sjeum nú komnir yfir barnasjúkdómama hvað þessu viðvíkur, og verður nú reynt að hefja rifsrækt í stærri stíl en hingað til. Þó verðum við að þreyja næstu þrjú árin áður en græðlingarnir frá í fyrra koma á markaðinn, og sjálfsgat líða önnur þrjú ár áður en við verðum sjálf-

um okkur nægir hvað rifsrækt viðvíkur. Undanfarin ár hefur sala á rifsnumið um 5-6 þúsund plöntum á ári, og fer hún heldur vaxandi. Í fyrra voru þó ekki nema um 1500 rifsplöntur á boðstólum af því, að greiðsla á rifsinu frá árinu 1937 tók 18 mánuði vegna gjaldeyrisskorts og ekki þótti rjett að kaupa meira rifs fyrr en þetta var greitt.

Á síðasta vori var sáð miklu af björk og reyni og auk þess örlitlu af fræi frá Alaska. En það fræ er þó ekki frá þeim stöðum í Alaska, sem heppilegast væri að fá fræ frá. Í græðireitunum var 62 þúsund plöntum dreifplantað og ef vel árar ættu þessar plöntur að vera útplöntunarhæfar vorið 1940. Er það veruleg framför frá því, sem verið hefur undanfarin ár. Hjer er skrá yfir hve miklu hefur verið plantað af hverri tegund í hvern græðireit

Skrá yfir plöntur dreifplantað vorið 1938.

Stöð	Plöntur á morgun	Reyni ári	Björk ári	Örn ári	Örn ári	Örn ári
Hallormsstaðir	1333	9000	1800	2300	2200	3300
Múlakot	2000	900	7500	2300		900 22500
Vaglit	1400	1000				1300
Gættis	2700	11000	1300	2300	2200	900 22000

Ennfremur má geta þess, að á árinu sem leið komu hingað til lands 2000 sitkagreniplöntur, sem ættaðar eru frá Kenaiskaga í Alaska. Vestlandets Forstlige Forsøksstasjon í Bergen gaf þær. Er öll ástæða til þess að ætla, að þessar plöntur eigi sjer meiri framtíð heldur en allar aðrar erlendar plöntur, sem hingað hafa komið til þessa. Þessar plöntur voru 4 ára að aldri, en frekar voru þær litlar vexti eins og við er að búast af plöntum frá þeim slóðum. Var þeim dreifplantað og standa 1500 þeirra í Fossvogi, en hinar eru í Múlakoti og á Hallormsstað. Svo komu og risaaspir hingað til lands frá Svíþjóð í fyrsta sinn. Aspirnar höfðu verið svo lengi á leiðinni, að margar



þeirra voru alveg dauðar, er hingað kom, en þær, sem lifðu, höfðu beðið svo mikinn hnekki við flutninginn, að þær voru allt sumarið að ná sjer. Var vöxtur þeirra líkari dvergvexti en risavexti.

Risaöspin verður ekki til sölu fyrst um sinn. Áður en svo verður, mun gengið úr skugga um, hvort hún á sjer nokkra framtíð hjer, og fyrr en sú reynsla er fengin verður hún ekki afhent neinum. Því miður er fyllsta ástæða til að ætla, að hún eigi ekki eins bjarta framtíð fyrir höndum hjer á landi eins og sumir hafa viljað vera láta. Sá sumarhiti, sem risaöspin á við að búa í heimkynnum sínum, er langt ofan við það, sem mest er hjer á landi. Þess vegna er ekki vert að búast við of miklu af henni að órannsökuðu máli.

#### *Viðarhögg.*

Skógarhögg á Vöglum og Hallormsstað hefur verið svipað og í fyrra. Í Hallormsstaðarskógi voru höggvin um 86 tonn, en í Vaglaskógi um 105 tonn.

Hinn felldi viður var notaður á eftirfarandi hátt:

Sem eldiviður .....	127 tonn
- reykingaviður .....	23 -
- efniviður .....	7 -
- viður til kola .....	<u>34 -</u>

Samtals .....191 tonn

#### *Skógarjarðir.*

Skógrækt ríkisins á nú nokkrar jarðir, þar sem skógarverðir og eftirlitsmenn hafa aðsetur sitt. Jarðir þessar eru: Hallormsstaður, Byrgi í Kelduhverfi, Vaglírlí í Fnjóskadal og Skriðufell í Þjórsárdal. Því miður eru eignir þessar ekki alveg skuldlausar, því að á þeim hvíla nokkur lán, aðallega byggingarlán, svo að Skógræktin hefur dálítið hlass að draga á ári hverju. Það er þó ekki þyngra



1938

*Úr skógargirðingunni á Eiðum.*

H. B.

en svo, að hún fær vel undir því risið. En af lítilli fjárveitingu er leitt að þurfa að verja fje til húsbóta, eins og gera varð á Vöglum á árinu, sem leið. Þar voru byggð hús fyrir um 4000 krónur, og allt að því sömu upphæð verður að verja á þessu ári til þess að byggingarnar geti talist viðunandi. Á Vöglum var helmingur íbúðarhússins, fjós og hlaða komið að falli, og var eigi annars úrkostar en að byggja allt upp að nýju. Húsið á Skriðufelli þurfti og töluverðra endurbóta við, en af því, að óhjákvæmilegt er að hafa eftirlitsmenn á nokkrum jörðum, hlýtur þessi baggi að fylgja með.

Um alllangt árabil hefur enginn skógarvörður verið í Vestfirðingafjórðungi, en nú hefur Skógræktin fengið eignarhald á jörðinni Jafnaskarði í Borgarfirði, og er ætlunin, að þar verði settur skógarvörður fyrir Vesturlandið, áður en langt um líður. Svo á skógræktin von á hinna höfðinglegustu gjöf á næsta ári, þar sem hinn ágæti Íslandsvinur, Kristian Kirk í Árósum, mun gefa henni til fullrar eignar jörðina Haukadal í Biskupstungum. Er hugmynd-

in, að þar verði framtíðarbústaður skógarvarðarins á Suðurlandi, en skógarvörðurinn hefur til þessa verið á hrakhólum. Þegar 4 skógarverðir hafa fengið aðsetur svo að segja mitt í hverjum fjórðungi, má vænta þess, að auðveldara verði að hafa eftirlit með meðferð manna á skógi og kjarri, en það hefur til þessa verið ófullnægjandi.

#### *Námskeið í trjárækt.*

Tvö trjáræktarnámskeið voru haldin á árinu á sömu stöðum og árið áður, við Varmahlíð í Skagafirði og á Hallormsstað.

#### *Eftirlitsferðir.*

Síðastliðið sumar fór jeg margar ferðir í þágu Skógræktarinnar og væri of langt að telja allt upp, sem gerðist á þeim ferðum. Auk hinna venjulegu eftirlitsferða að Vöglum og Hallormsstað fór jeg eftir Bárðardal endilöngum til þess að skoða skóglendi dalsins. Í vesturhlíðum dalsins er óvenjulega mikið skóglendi og hafði mjer lengi leikið forvitni á að kynnast því nánar. Fór jeg ásamt Einari Sæmundsen skógarverði suður í syðstu skóga Fnjóskadals og þaðan yfir Hellugnúpsskarð suður að Mýri í Bárðardal. Frá Mýri hjeldum við út endilangan dal og skoðuðum allt skóglendi, sem á vegi okkar varð. Í Fnjóskadal er allvíða skóglendi sunnan Þórðarstaðarskógar. Er það mestallt austanmegin árinna, en skammt sunnan við Reyki er dálítið skóglendi í brekkum vestan hennar. Þar er yfirleitt laglegur ungskógur, en ekkert er þar af gömlum trjám og viðamiklum. Ber það góðan vott um meðferðina á skóginum áður fyrr. Sennilega er ágangur minni nú en áður, því að yfirleitt virtist skógurinn heldur að breiðast út. En kiðlingar, sem urðu á vegi okkar, virtust hafa nóg í munn og maga, og ekki flýta þeir þroska skógarins. Það er annars einkennilegt, hve margir bændur norðanlands freistast til þess að halda geitfje, ef þeir hafa aðgang að einhverri skógarló. Eigi að leggja nokkra rækt

við kjarr það, sem nú er víða til á norðausturlandi, hlýtur sú spurning að vakna, hvort ekki beri að setja mönnum nákvæmari reglur um hirðingu og beit geitfjárins. Sunnan við Reykjaskóg er dálítið kjarlendi austanmegin árinna. Það virðist einnig vera í nokkrum vexti.

Vegurinn yfir Hellugnúpsskarð liggur fram hjá Sörlastöðum, þar sem hinn annálaði víðir er. Jeg verð að segja, að mjer fannst lítið til hans koma og hann var langt frá því eins hávaxinn eins og mjer hefur fundizt menn vilja vera láta. Víðirinn vex á víðlendu flatlendi fyrir neðan bæinn og nær yfir allstórt svæði. Á undanförunum árum hefur hann skemmt mjög mikið, sennilega af maðki, og er því ekki nema svipur hjá sjón móts við það, sem áður var. Í Axarfirði eru sumsstaðar víðibreiður, sem fyllilega standast samanburð við Sörlastaðavíðirinn, og í Vaglaskógi og Lundsskógi er til margfalt hærri gulvíðir.

Í Bárðardal er allmikill skógur milli Mýrar og Halldórsstaða. Af skiljanlegum orsökum liggur skógurinn nálægt landamerkjum jarðanna, því að þar hefur minnstur ágangur verið og þangað hefur verið lengst að fara í skóg. Skógurinn er öllu meiri og fegurri í landi Halldórsstaða, og eru sumsstaðar mjög fagrir skógarhvammar. En snjóþyngsli standa skóginum eflaust mjög fyrir þrifum. Í skóginum á ungmennafjelag lítinn reit, sem það virðist hafa áhuga á að sýna nokkurn sóma. Fekk það aðstoð Skógræktarinnar á síðasta sumri til þess að endurbæta girðinguna umhverfis blettinn. Frá Halldórsstaðaskógi er langur vegur út dal að næsta skógi. Austanmegin dalsins er mjög lítið skóglendi, þótt smá skógarhólma og einstöku runna og nýgræðing megi víða finna. Er þetta öfugt við það, sem er í Fnjóskadal. Það er ekki fyrr en kemur út fyrir Stóru-Velli, að komið er í næsta skóg. Milli Stóru-Valla og Sandhauga er mikill skógur. Stendur hann í miklum bratta og nær hátt til fjalls. Því miður fær skógur þessi ekki þá friðun sem skyldi, því að fyrir nokkrum árum var byggt nýbýli rjett neðan við miðjan skóg mitt á milli Stóru-Valla

og Sandhauga. Það er ofur skiljanlegt, að mönnum þyki búsældarlegt að setjast að á stöðum sem þessum, þar sem allt er þakið skógi og geitfje getur gengið úti árið um kring, án þess að því sje gefið svo neinu nemi. En hins vegar er mjög varhugavert að leyfa nýbýli á slíkum stöðum sem þessum, því að einn einasti bóndi getur haft svo mikinn fjenað, að hann nægi til þess að halda niðri skóglendi, sem með rækt og hirðu gæti sjeð tugum bæja fyrir eldsneyti um alla framtíð. Nóg er til af landi hjer og því ætti ekki að vera ástæða til þess að ganga á skógana þegar nýbýli eru reist. Þetta nýbýli er ekki einstakt í sinni röð. Til eru ýmis önnur, sem svipað má segja um.

Rjett utan við Sandhauga er og allmikill skógur, og er hann sumsstaðar ljómandi fagur. Sýnilegt er, að hirðumaður hefur gætt hans undanfarið. Ókostur þess skógar er sá sami og annara þar í dal, að brattlendið er mjög mikið, þar sem hann stendur. Utan við Sandhaugaskóg minnkar skóglendið óðum, þó víða megi finna kvisti og kjarrlendi á leiðinni út í Ljósavatnsskarð.

Að öllu samanlögðu munu Fnjóskadalur, Bárðardalur og Kaldakinn vera með skógríkustu sveitum landsins og jafnframt mun skóglendið vera með því bezta, sem til er af óræktuðum skógum. Það gæti orðið til mikilla og tiltölulega skjótra hagsbóta, ef tækist að girða og friða megnið af skóglendi beggja þessara dala á næstu áratugum.

Jeg sje ekki ástæðu til þess að fjölyrða frekar um ferðir mínar á s.l. sumri. En af öðrum ferðum í þágu skógræktarinnar er rjett að geta þess, að skógarvörðurinn á Suðurlandi fór í eftirlitsferð um Laugardal, Biskupstungur og að Tungufelli í Ytri-Hrepp. Í þeirri ferð leiðbeindi hann mönnum í grisjun og meðferð skóglendis.

Skógarvörðurinn á Austurlandi fór á þessu sumri suður í Álftafjörð og Breiðdal. Í skýrslu sinni segir hann m. a.: „Skóglendið í þessum sveitum á mjög erfitt uppdráttar. Var það svipað nú og þegar jeg sá það fyrir 9 árum. Ýmsar orsakir eru til þess, svo sem niðurníðsla ný og

gömul, grunnur jarðvegur og óblíð veðrátta, Skógurinn er lítið notaður til eldsneytis á þessum jörðum, en ágangur er mikill af öllum þessum bæjum. Trjárækt við bæi er lítil í þessum hreppum. Í Berufirði er þó laglegur garður. Á Hofi er reynitrje, flutt úr heimalandinu. Það er 5 metrar á hæð og blómlegt“. Auk þess fór skógarvörðurinn um þessa skóga: Ranaskóg, Víðivallaskóg, Arnaldsstaðaskóg í Fljótsdal og Eyjólfstaðaskóg.

Þá virðist ekki ástæða til að hafa greinargerð þessa lengri, þótt ýmislegt fleira væri hægt að minnst á.

Hákon Bjarnason:

## **Fossvegsstöðin.**

Á síðasta sumri uxu allar trjátegundir óvenju vel í Fossvegsstöðinni og af því, hve haustið var milt og gott, hefur hvergi borið á kali. Búið er að gróðursetja trje í rúmlega 1 ha lands og verður í sumar reynt að halda áfram með eins mikla gróðursetningu og plöntufjöldinn leyfir.

Dreifplöntun bjarka úr Faxafeni í græðireitinn hefur heppnast ágætlega. Í vor sem leið voru um 2000 plöntur fluttar úr feninu í græðireitinn. Dálítið af þeim hefur farið forgörðum í vetur, en að vori ættu að vera eftir um 1500, enda er lítil hætta á vanhöldum nema á fyrsta ári. Framvegis mun lagt enn meira kapp á þessa dreifplöntun, þar sem hún hefur gefið góða raun.

Dálitlu af barrtrjám var plantað í stöðina á s.l. vori. en of snemmt er að spá nokkru um framtíð þeirra að svo

stöddu. Þó eru þar nokkur trje af *Picea pungens*, blágreni, sem dafna mjög vel og eru með fögrum dökkgrænum lit.

Haldið var áfram að gróðursetja björk í norðausturhorn stöðvarinnar eins og að undanfögnu. Björkin virðist ætla að dafna þar vel, og ekkert háir þar vexti hennar nema grasvöxturinn, sem er ótrúlega mikill.



1936

*30 ára bjarkarskógur á Vöglum í Fnjóskadal.*

H. B.





**Hákon Bjarnason:**

## **Sitkagreni.**

Af því að líkur eru til, að engin erlend trjátegunð sje líklegri til að þroskast hjer á landi heldur en sitkagreni, þykir hlýða að skýra ofurlítið frá trjátegunð þessari.

Útbreiðsla sitkagrenisins er mjög einkennileg. Syðstu vaxtarstaðir þess eru suður í Kaliforniu við 40° n. br., en nyrztu vaxtarstaðir þess eru norðan við 60° n. br. Þótt útbreiðslan sje svo geisileg frá norðri til suðurs er eftirtektarvert, að sitkagreni vex sjaldan lengra en 100 km frá sjó. Í ríkinu Washington og í British Columbia nær grenið mestum þroska. Er það talið þriðja stærsta trje jarðarinnar. Eru til 90-100 metra há sitkagrenitrje, sem eru 3-4 metrar að þvermáli í hálfis annars meters hæð frá jörðu. En það gildasta, sem sögur fara af, var 9,1 m í þvermál. Eftir því sem norðar dregur minnkar meðalhæð þess, og við norðurtakmörkin er hæð þess um 10 m.

Kröfur sitkagrenis til veðurfars eru eðlilega mismunandi eftir því, hvar það vex. En aðal skilyrðið til þess, að það nái góðum þroska, er, að raki sje nægur og mikil úrkoma. Það getur vaxið á yztu annesjum, og þolir salt og sjávarslettur betur en nokkur önnur trjátegunð. Frost og kulda þolir það vel, nema fyrstu 4-5 ár æfinnar. Á því skeiði er það afar næmt fyrir vor- og haustfrostum. Úr því skiptir alveg um. Þurra, kalda norðanvinda er því samt illa við að vorlagi.

Jarðvegskröfur þess eru ekki miklar, og þó það vaxi

og dafni eðlilega betur í frjóum jarðvegi, getur það og dregið fram lífið á allskonar jörð, bara að nægur raki sje ávallt kringum það.

Viður sitkagrenisins er ágætur til margra hluta og líkist mest venjulegum rauðgrenivið. Og vaxtarhraðinn er svo mikill, að það stendur flestum grenitegundum framar hvað það snertir.

Aðal skilyrðið til þess, að hægt sje að flytja eina trjátegund úr einum stað í annan með góðum árangri, er að hiti fjögurra sumarmánaða sje sem líkastur á báðum stöðunum. Til þess að sýna fram á, að ekki sje farið með staðlausa stafi, þegar rætt er um gróðursetningu þessarar trjátegundar hjer á landi, skal greint frá sumarhita nokkurra staða og þeir bornir saman við sumarhita nokkurra staða í Alaska, nálægt norðurtakmörkum sitkagrenisins. (Sumarhitinn hjer á landi er meðaltal síðustu 11-12 ára).

Íalaska:					Meðal
Staður	Júní	Júlí	Ágúst	Sept.	sumarhit
Þrygjaek	97	115	123	75	110
Skarsofi	97	121	127	74	108
Kyrtabek	103	119	113	75	113

Alaska:					Meðal
Staður	Júní	Júlí	Ágúst	Sept.	sumarhit
Quincy	99	119	123	68	108
Kono	98	120	121	78	114
Vashon	106	120	107	77	110
Yakutat	106	118	114	69	114

Úrkoma og raki er aðeins meiri í Alaska heldur en hjer, og eins er vetrarkuldi þar aðeins meiri á ofantöldum stöðum nema Yakutat.

Eins og ráða má af útbreiðslu sitkagrenisins, hlýtur mjög að velta á því, hvaðan fræið er tekið, sem reyna skal hjer á landi. Það hlýtur að vera mikill munur á hitakröfum fræs frá Californiu og Alaska. Og því má ekki frekar vænta góðs þroska af sitkagreni hjer á landi frek-

ar en annara trjáa, nema vissa sje fyrir því, að fræið sje frá hinum norðlægu vaxtarstöðum.

Staðir þeir í Alaska, sem tilgreindir eru hjer að framan, eru eigi langt frá norðurtakmörkum sitkagrenisins, nema Yakutat, sem liggur allmiklu sunnar.

Á þessum stöðum nær sitkagrenið 10-15 metra hæð, en í grennd við Yakutat er það þó hærra. Í grennd við Yakutat eru basaltfjöll, og má vel vera, að jarðvegur sje líkur þar og hjer, en þó skal ekki um það fjallað að svo stöddu.

Það hlýtur að vera hverjum manni ljóst, að eigi að takast að rækta erlendar trjátegundir hjer á landi, verður að sækja þær til þeirra staða, sem hafa líkt veðurfar, og þá einkum sumarhita, og Ísland. Og af því, sem að framan er sagt, hlýtur og að vera ljóst, að ekki stendur á sama, hvaðan fræið er tekið innan vaxtartakmarka hveurrar trjátegundar.

# Samtíningur.

Ludvig Holberg mun kunnastur fyrir leikrit sín þótt hann hafi lagt á margt gjörva hönd. Þegar kúadauðinn geisaði í Danmörku, árið 1745, ritaði hann um þá þýðingu, sem kúadauðinn hefði fyrir þrif og yngingu skóganna á þessa leið: „Orsökina til þess, að skógar eru nú að ganga til þurrðar má aðallega kenna hinum mikla nautgripafjölda, sem bændur hafa nú umfram það, er forfeður þeirra höfðu. Á ýmsum höfuðbólum, þar sem áhöfnin fyrir 50 árum var aðeins 50 kýr, eru nú 100, og þar sem menn áður höfðu 100 geldneyti eru nú 200. Margir finna ýmsar ástæður fyrir því, að skógarnir gangi til þurrðar, svo sem það, að menn vanræki gróðursetningu og höggvi alltof mikið, en hin sanna ástæða er sú, að það úir og grúir af nautpeningi í skógum vorum, þannig að ungvíði nær ekki að vaxa upp, því að eitt naut eða belja getur á hálfri stundu jetið það upp til agna, er síðar gæti orðið að nokkur þúsund viðarhlössum. Forfeður vorir hafa engu síður vanrækt að gróðursetja trje heldur en vjer, og skógarhögg hefur verið langtum meira áður, þegar næstum öll kaupstaðahús voru úr timbri, og þó hafa skógarnir haldið velli í nokkur þúsund ár, og þannig verður það hreinasta ráðgáta að skógarnir hverfi, ef það væri ekki nautgripunum að kenna, þari sem ásetningin hefir ekki verið miðuð við það, hvað landið gæti borið. Vegna þessa atviks (kúadauðans), getur skapazt nýtt tímabil í sögu skóganna: því að nú getur svo mikið ungvíði náð að þroskast í skógum þeim, þar sem frjósemi er nóg, að skógarnir geti

haldið velli í nokkur hundruð ár<sup>cc</sup>. - Svo mörg eru orð Holbergs.

(Lauslega þýtt úr: Af Skovgræsningens Historie, eftir A. Oppermann, Dansk Skovforenings Tidskrift, 1923).

Til fróðleiks skal hjer skýrt frá því, hvað landbúnaðarráðuneytið norska hyggst að verja til skógræktar í Noregi fjárhagsárið 1939-1940:

#### A. Venjuleg fjárveiting.

1. Til skógræktarfelagsins norska .....	kr. 85 000 00
2. Styrkur til hjeraðsskógræktarfelaga .....	- 12 500 000
3. Skóggæðsla, græðireitastarfsemi, framræsla o. fl. ....	- <u>295 000 00</u>

Samtals kr. 505 000 00

#### B. Aukafjárveiting. Til skóggæðslu í atvinnubótavinnu.

1. Skóggæðsla . . . . .	kr. 1 175 000 00
2. Vegalagning í skógum .....	- 800 000 00
3. Ýmislegt í þágu skógræktar .....	- <u>10 500 00</u>

Samtals kr. 2 080 000 00

Báðar þessar fjárveitingar nema 2 585 000 00 krónum. Auk þessarar miklu fjárhæðar ráða bæði norska skógræktarfelagið og hjeraðsskógræktarfelögin yfir miklu fjármagni, sem eingöngu er varið til skógræktar.

(Úr Tidskrift for Skogbruk).

Dansk Skovforening átti 50 ára afmæli á síðasta ári. Fjelag þetta vinnur aðallega að hagsmunum skógareigenda og að hvers konar framförum, sem mega verða til þess, að bæta hag skóganna og skógariðnaðarins. Afmælið

var haldið hátíðlegt að viðstöddum fulltrúum frá mörgum löndum Evrópu. Var Íslendingum boðið að taka þátt í þeirri hátíð, en af því gat því miður ekki orðið.

Það er kunnara en frá þurfi að segja, að rifts sáir sjer víða sjálf. En það mun ekki á vitorði margra, að í Mörkinni í Hallormsstaðarskógi hefur rifts sáð sjer út um allan skóg og myndar þar fagan undirgróður í skjóli bjarkanna. Þetta er allmerkilegt fyrirbrigði og verður fróðlegt að fylgjast með í landnámi riftsins.

Haustið 1938 var stofnað skógræktarfélag í Mýra- og Borgarfjarðarsýslu í Borgarnesi. Á stofnfundi voru þessir menn kosnir í stjórn til næsta aðalfundar: Haukur Jörundsson, Hvanneyri, Kjartan Sveinsson, Hvanneyri, Friðrik Þorvaldsson, Borgarnesi, Guðm. Jónsson, Hvítárþakka, og Daníel Kristjánsson, Gljúfurá.

Á stofnfundi gengu um 40 manns í félagið og síðan hafa nokkrir bætt við. Félagið er að ráðast í allmikla skógarfriðun á komandi sumri. Verður nánar skýrt frá störfum þess í næsta riti.

Skömmu áður en Guðmundur Bjarnason, klæðskeri í Reykjavík, andaðist, hafði hann stofnað mikinn sjóð, og skal vöxtum hans meðal annars varið skógræktar og sandgræðslu í Hraunhreppi í Mýrasýslu. Ber sjóðurinn nafn fæðingarbæjar hans, Haga, sem nú er kominn í eyði.  
- Verður Guðmundar heitins getið nánar í næsta riti.

*H.B.*

**M. Júl. Magnús:**

## **Fjelagsstarfsemi 1938.**

Framkvæmdastjóri fjelagsins, Hákon Bjarnason, skógræktarstjóri, gerir á öðrum stað grein fyrir starfsemi fjelagsins í skógræktarstöð þess í Fossvogi.

Þessir fjelagsmenn hafa dáið á árinu:

Jón Ófeigsson, yfirkennari, Rvík,  
Þorsteinn Gíslason, ritstjóri, Rvík,  
Sigurður Fjeldsted, bóndi, Ferjukoti,

en 14 hafa sagt sig úr fjelaginu.

Þessir hafa gerst fjelagar á árinu:

Ágúst Jónsson, bóndi, Hofi, Vatnsdal,  
Anna Steindórsdóttir, Loftskystastöðin, Rvík,  
Bjarni Guðmundsson, skrifstofustjóri, Rvík,  
Egill Vilhjálmsson, bifreiðasali, Rvík,  
Emil Magnússon,  
Friðrik Guðmundsson, Rvík,  
Geir Gígja, kennari, Rvík,  
Gísli Pálmason, bóndi, Bergstaðir, A.-Hún.,  
Guðmunda Ólafsdóttir, stöðvarstjóri, Ölfusá,  
Guðmundur Árnason, bóndi, Múla, Landi, Rang.,  
Guðmundur Gíslason, læknir, Rvík,  
Guðmundur Jónsson, bóndi, Hvítárþakka. Borgarfj.s.,  
Guðmundur Jónsson,  
Guðrún Halldórsdóttir, ljósmóðir, Rvík,  
Guðvaldur Jónsson, brunavörður, Rvík,  
Helgi Konráðsson, prestur, Sauðárkrók,  
Halldór Klemensson, Dýrastaðir, Mýrasýslu,  
Ingólfur Davíðsson, magister, Rvík,

Jóhann Ólafsson, bóndi, Skriðufell, Árnessýslu,  
 Jóhannes Reykdal, trjesmiðameistari, Hafnarfirði,  
 Jón Jónsson, lögregluþjónn, Rvík,  
 Jón Pálsson, dýralæknir, Selfossi,  
 Kristján Andrjesson, skósmiður, Rvík,  
 Kristján Guðlaugsson, lögfr., Rvík,  
 María Maack, yfirhjúkrunarkona, Rvík,  
 Ólafur Helgason, tollvörður, Rvík,  
 Ólafur Thorarensen, bankastjóri, Akureyri,  
 Sigríður Ásmundsdóttir, frú, Rvík,  
 Sigurður Jónsson, varðstjóri, Víðivellir, Skagafj.sýslu,  
 Sigurður Pjetursson, næturvörður, Rvík,  
 Sigurður Þorvaldsson, kaupm., Rvík,  
 Sigurgeir Guðbjarnason, bóndi, Jafnaskarði, Mýrasýslu,  
 Steinunn H. Bjarnason, frú, Rvík,  
 Sveinbjörn Jónsson, hæstarjettarmáfl.m., Rvík,  
 Sæmundur Einarsson, bóndi, Stóru-Mörk, Rang.,  
 Teitur Eyjólfsson, bóndi, Eyvindartungu, Árnessýslu,  
 L. S. Toftdal, grosserer, Oslo,  
 Unnsteinn Beck, stud. jur., Rvík,  
 Peder P. Næsheim, grosserer, Stavanger,  
 Valdemar Hansen, forstjóri, Rvík,  
 Þorleifur Sigurðsson, bóndi, Fossgerði, S.-Múl.,  
 Þóra Árnadóttir, skáldkona, Garði, S.-Þing.

Aðalfundur fjelagsins var haldinn 17. nóv. í Rvík, og fer fundargerðin hjer á eftir.

### **Aðalfundur 1938.**

Aðalfundur Skógræktarfjelags Íslands var haldinn í Baðstofu Iðnaðarmanna í Reykjavík þann 17. nóvember 1938. Fundurinn hófst kl. 9 e. h. Setti formaður fjelagsins fundinn og nefndi til fundarstjóra Ágúst H. Bjarnason, prófessor, dr. phil. Fundarritari var ritari fjelagsins, H. Hólmjárn.

Þá var gengið til dagskrár:

Formaður skýrði frá störfum fjelagsins 1937 og 1938. Fyrst minntist formaður látinna fjelaga frá árunum 1937 og 1938. Risu fundarmenn úr sætum sínum til heiðurs minningar hinna látnu fjelaga.



Formaður gaf allýtarlega skýrslu um störf fjelagsins.

a) Skógræktarstöðin í Fossvogi hefir tvö undanfarin ár verið starfrækt eins og áður undir yfirumsjón Hákonar Bjarnason, skógræktarstjóra. Starfar Hákon Bjarnason endurgjaldslaust fyrir fjelagið.

b) Ársritið hefur verið gefið út bæði árin. Á árinu 1937 voru í því ýmsar ritgerðir um skógræktarmál og skýrsla fjelagsstjórnarinnar. Á árinu 1938 inniheldur ársritið aðeins eina ritgerð eftir þekktan, norskan rithöfund. Grein þessa þýddi Guðmundur Hannesson, prófessor, og gaf hann fjelaginu þýðinguna.

c) 43 meðlimir hafa gengið úr fjelaginu, en 37 nýir bætzt við.

d) Fjelagið hefur haft með höndum plöntunarstarfsemi með tilstyrk kennara og skólabarna úr Reykjavík. Hafa verið gróðursettar um 20 þús. plöntur hvort árið. Á síðastliðnu ári fjekk fjelagið hingað norskan skógræktarmann, Storm Grieg að nafni. Hafði hann yfirumsjón með plöntunarstarfseminni og flutti eitt erindi um skógrækt á meðan hann dvaldi hjer.

e) Á árinu fjekk fjelagið umráðarjett yfir skógræktarstöðinni við Rauðavatn.

f) Þá hefur stjórn fjelagsins haft forgöngu um, að landsvæðið bak við Elliðavatn, sem ennþá er nokkuð skógi vaxið, verði alfríðað og í framtíðinni notað sem „lystigardur“ fyrir Reykvíkinga. Er útlit fyrir góðan framgang þessa máls frá hendi bæjarstjórnar Reykjavíkur og ríkisstjórnar.

Gjaldkeri fjelagsins, hr. yfirlæknir M. Júl. Magnús, las upp reikninga fjelagsins fyrir árin 1936 og 1937. Voru reikningarnir samþykktir umræðulaust. Eru þeir birtir í ársritum fjelagsins.

Þá voru lagðar fram breytingartillögur stjórnar fjelagsins við lög þess. Skýrði formaður þessar breytingartillögur lið fyrir lið. Í sambandi við þessar breytingartillögur skýrði gjaldkeri, hvað nú stæði af fje í sjóðum fjelagsins,

en þeir hafa verið notaðir til framkvæmda fjelagsins og eru því að nokkru leyti eyddir. Í stofnsjóði er nú *kr. 641.84* og í gróðursetningarsjóði *kr. 1759.16*.

Umræður um breytingartillögurnar urðu nokkrar og voru þær samþykktar eins og þær hjer eru skráðar.

Við 3. gr. staflíð c. Í stað orðanna „að koma upp stöðvum í öllum landsfjórðungum“ komi „að stuðla að því að komið verði upp stöðvum“. Samþ. samhljóða.

Við 4. gr. staflíð d. Í stað „kr. 0.50“ komi „kr. 0.25“.

Samþ. samhljóða. - Síðasti kafli 4. gr., eftir staflíð f., falli burt. Samþ. samhljóða.

Við 4. gr. staflíð c. Orðist svo: Skógræktarfjelög, sem stofnuð eru í samræmi við tilgang Skógræktarfjelags Íslands og greiða í fjelagssjóð minnst 50 aura fyrir hvern fjelaga. Samþ. með flestum atkv. gegn 1.

Við 6. gr. Í stað orðanna „með minnst 6 vikna fyrirvara“ komi „með hæfilegum fyrirvara“. Samþ. samhljóða.

Við 7. gr. staflíð c. Í stað „undirdeildar“ komi „skógræktarfjelög samkv. 4. gr. staflíð c.“ Samþ. samhljóða.

9. gr. orðist svo: Til tryggingar framtíðarstarfsemi fjelagsins skal það mynda sjóð, er ávaxtist í Söfnunarsjóði Íslands. Sjóðurinn skal myndaður af öllum æfittillögum og 1/10 hluta fjár þess, sem ríkið veitir fjelaginu árlega til starfsemi sinnar. Af vöxtum sjóðsins skal 1/4 ávallt leggjast við höfuðstólinn, sem aldrei má skerða, en 3/4 vaxta má nota til reksturs fjelagsins. Samþ. samhljóða.

12. gr. orðist svo: Lögum þessum verður ekki breytt nema á aðalfundi, enda séu 3/4 fundarmanna því fylgjandi. Samþ. samhljóða.

Þá var kosin stjórn fjelagsins. Í stað Jóns heitins Ólafssonar, bankastjóra, var kosinn Guðmundur Marteinsson, forstjóri, og gildir kosning hans til ársins 1940. Úr stjórn gengu samkv. lögum: M. Júl. Magnús, yfirlæknir, og Einar Árnason, alþingismaður. Voru þeir kosnir M. Júl. Magnús, yfirlæknir, og Guðbrandur Magnússon, forstjóri, báðir til ársins 1944.

Úr varastjórn gengu: Árni Friðriksson, fiskifræðingur, og Pjetur Halldórsson, borgarstjóri. Voru þeir báðir endurkosnir til ársins 1944.

Þá voru endurskoðendur kosnir þeir sömu og áður, þeir: Halldór Sigfússon, skattstjóri, og Gunnar Árnason, búfræðikandidat.

Allar þessar kosningar fóru fram með samhljóða atkvæðum.

Þessir skipa nú stjórn fjelagsins:

Árni G. Eylands, formaður.	Kosinn til ársins 1940.
Guðmundur Marteinson.	- - - 1940.
H. J. Hólmjárn.	- - - 1942.
M. Júl. Magnús.	- - - 1944.
Guðbr. Magnússon, forstj.	- - - 1944.

Varastjórn :

Valtýr Stefánsson, ritstj.	- - - 1940.
Pálmi Einarsson, ráðun.	- - - 1940.
Ásgeir L. Jónsson, verkfr.	- - - 1942.
Pjetur Halldórsson, borgarstj.	- - - 1944.
Árni Friðriksson, mag. scient.	- - - 1944.

Þá kom fram svohljóðandi tillaga:

„Aðalfundur Skógræktarfjelags Íslands ályktar að fela stjórn sinni að flytja próffessor Guðmundi Hannessyni þakkir fundarins fyrir þýðingu bókarinnar „Skógurinn og æskulýðurinn“.“ Samþ. samhljóða.

Þá var gerð svohljóðandi fundarályktun:

„Aðalfundur Skógræktarfjelags Íslands samþykkir að fela stjórn fjelagsins að athuga möguleika á því, að Alþingi Íslands auki fjárveitingu til Skógræktarfjelags Íslands, sjerstaklega með það fyrir augum, að auðið verði að gera skógræktarfjelögum kleift að kaupa plöntur til aukinnar skógræktar“. Samþ. samhljóða.

Annað ekki tekið fyrir á fundinum. Fundargerð lesin upp og samþykkt.

*Ágúst H. Bjarnason.*

*H. J. Hólmjárn.*

Með þeim breytingum, sem samþykktar voru á aðalfundi 1938, eru lög fjelagsins nú þannig:

### **Lög Skógræktarfélags Íslands.**

*Stofnað á Þingvöllum 27. júní 1930.*

#### 1. gr.

Fjlagið heitir Skógræktarfélag Íslands. Heimili þess og varnarþing er í Reykjavík.

#### 2. gr.

Tilgangur fjelagsins er að *klæða landið trjágróðri*, eftir því sem unnt er.

#### 3. gr.

Fjlagið vill ná tilgangi sínum með því:

- a. að auka þekkingu og áhuga almennings á trjáræktarmálum,
- b. að veita leiðbeiningar í öllu því, er að trjárækt lýtur,
- c. að stuðla að því, að komið verði upp stöðvum, þar sem aldnar sjeu upp trjáplöntur, sem mönnum gefist kostur á að fá til gróðursetningar,
- d. að hvetja einstaklinga og fjelög til að gróðursetja trje og runna kring um hús og bæi,
- e. að komið verði upp sjerstökum trjáræktarsvæðum,
- f. að vinna að verndun þeirra skógaleifa, sem nú eru í landinu,
- g. að leita samvinnu við skóggræðslu ríkisins til framkvæmda á verkefnum fjelagsins,
- h. að leita fjárhagslegs stuðnings frá ríkinu, fjelögum, stofnunum og einstaklingum.

#### 4. gr.

Fjelagar teljast:

- a. æfifjelagar, sem í eitt skifti fyrir öll greiða minnst 100 krónur í sjóð fjelagsins,

- b. ársfjelagar, sem greiða minnst 5 krónur árlega í fjelagssjóð,
- c. skógræktarfjelög, sem stofnuð eru í samræmi við tilgang Skógræktarfelags Íslands og greiða í fjelagið minnst 50 aura fyrir hvern fjelaga,
- d. ungmennafjelög, búnaðarfjelög, kvenfjelög og önnur fjelög, sem að meira eða minna leyti starfa í anda fjelagsins og greiða í fjelagssjóð minnst 25 aura fyrir hvern fjelaga,
- e. stofnanir eða önnur fjelög, sem árlega greiða fjelaginu tillag, minnst 20 krónur,
- f. heiðursfjelagar.

## 5. gr.

Fjelaginu stjórnar aðalfundur og fimm manna stjórn.

## 6. gr.

Aðalfundir fjelagsins skulu haldnir annað hvort ár, á víxl í landsfjórðungunum, ef tiltækilegt þykir. Stjórn fjelagsins boðar til aðalfundar með hæfilegum fyrirvara. Hún ákveður fundarstað og stund og auglýsir fundarmálefni. Auka-aðalfundi má halda, ef stjórn fjelagsins þykir ástæða til. Fyrir hvern aðalfund leggur stjórnin:

1. Skýrslu um starfsemi fjelagsins 2 s.l. ár.
2. Endurskoðaða reikninga fjelagsins.
3. Tillögur um framkvæmdir fjelagsins á komandi árum.

## 7. gr.

Á aðalfundi hafa þessir atkvæðisrjett :

- a. æfifjelagar,
- b. skuldlausir ársfjelagar,
- c. skógræktarfjelög samkv. 4. gr. stafl. c., 1 fulltrúi fyrir hverja 10 meðlimi,
- d. ungmennafjelög, búnaðarfjelög, kvenfjelög og önnur fjelög, sem teljast undir 4 gr., staflið d., einn fulltrúi fyrir hverja 20 meðlimi,

- c. stofnanir eða fjelög, sem greiða árstíllag samkvæmt 4. gr., staflið e., 1 fulltrúi.

Á aðalfundi skulu rædd öll mál, er fjelagið varða, og teknar ákvarðanir um þau. Þar skal kosið í stjórn fjelagsins og varastjórn, svo og tveir endurskoðendur og varamenn þeirra. Kosningin gildir til 6 ára og ganga stjórnendur úr stjórn annaðhvort ár á víxl, fyrstu tvö skiftin tveir og þriðja skiftið einn maður; fyrstu tvö skiftin eftir hlutkesti.

Aðalfundur útnefnir heiðursfjelaga eftir tillögum stjórnarinnar.

#### 8. gr.

Stjórnin skiftir með sjer störfum. Sje einn formaður, annar gjaldkeri, þriðji skrifari. Stjórnin sje um allar framkvæmdir milli funda og annast allan hag fjelagsins. Hún ræður starfsmenn fjelagsins og gefur þeim erindisbrjef, þar sem ákveðið sje um störf þeirra og laun. Hún hefur eftirlit með öllum eignum fjelagsins og starfsemi. Hún gefur árlega út skýrslur um starfsemi fjelagsins og efnahag. Hún semur tillögur um framtíðarstörf fjelagsins og sækir um styrk frá ríkinu til framkvæmda. Formaður stjórnar fundum.

#### 9. gr.

Til tryggingar framtíðarstarfsemi fjelagsins skal það mynda sjóð, er ávaxtist í Söfnunarsjóði Íslands. Sjóðurinn skal myndaður af öllum æfitillögum og 1/10 hluta fjár þess, sem ríkið veitir fjelaginu árlega til starfsemi sinnar. Af vöxtum sjóðsins skal 1/4 ávallt leggjast við höfuðstólinn, sem aldrei má skerða, en 3/4 vaxta má nota til reksturs fjelagsins.

#### 10. gr.

Fjelagsdeildir og fjelög, sem vinna samkvæmt tilgangi fjelagsins að aukinni trjá-, runna- og skógrækt, leitast fjelagið við að styðja með því að útvega þeim sem beztar

og ódýrastar trjáplöntur og leiðbeina um allt, er að gróðursetningu og trjárækt lýtur.

#### 11. gr.

Fjelagið hættir störfum, ef það með 3/4 atkvæða er samþykkt á tveim aðalfundum hverjum eftir annan, og ráðstafar sá síðari eignum fjelagsins.

#### 12. gr.

Lögum þessum verður ekki breytt nema á aðalfundi, enda sjeu 3/4 fundarmanna því fylgjandi.

Auk venjulegra stjórnarstarfa hefur stjórnin haft tvö mál á þrjónunum, sem eru þess verð, að þeirra sje minnst sjerstaklega.

Laust eftir aldamót var hjer í Rvík stofnað fjelag til þess að rækta nýjan skóg og gera tilraunir með að gróðursetja hjer nýjar trjátegundir. Fjekk fjelag þetta dálitla landspildu við Rauðavatn úr landi jarðarinnar Grafarholt í Mosfellssveit. Voru þar gróðursettar ýmsar trjátegundir, áður óþekktar hjer. Virtist árangur af þessari tilraun ætla að verða lítill, og hefur fjelaginu ekki verið haldið saman, enda margir meðlimanna dánir, og það ekki haldið samninga við jarðareiganda. Nú hefur fjelagsstjórninni tekist að ná samningum, um að ganga inn í rjettindi þessa fjelags og þannig bjarga þessari tilraun frá því að verða að engu. Var allmiklu plantað út í stöðinni 1937 og 1938, einkum fyrra árið, girðingin endurbætt og bóndinn í Baldurshaga ráðinn til þess að hafa eftirlit með stöðinni og verja hana ágangi.

Hitt málið var, að fjelagsstjórnin ritaði bæjarráði Rvíkur ýtarlegt erindi, dags. 23. sept., um friðun skógarleifa í löndum jarðanna Hólms, Elliðavatns og Vatnsenda í Seltjarnarneshreppi. Á Rvíkurbær jörðina Elliðavatn, þar sem aðalskógarleifarnar eru, þó friðunin, til þess að vera

Gróðursett	Alastahaug		Bergen		Rognan		Hallormsst.		Samt.
	Fura	Blágr.	Fura	Sitka	Fura	Sitka	Fura	Lerki	
Hafnarfjörður.....	500	200	200	10	500	30	35		1475
Rauðavatn.....	400								
	350								
	400				800				1950
Fossvogur.....	750			1400		500			2650
Vífilsstaðahlíð.....	350								
	250								
	400	200							1200
Þingvellir.....	900	1000	200						2100
Ísafjörður.....			500		1000				1500
Þrastaskógur.....	1000	100							1100
Laugarvatn.....			1500						1500
Akranes.....					400				400
Vestmannaeyjar.....					400				400
Akureyri (Ól. Th.).....	500	500			500			200	1700
Skátafélagið.....	200	200	500				200	20	1120
Hvanneyri.....					200				200
Skógræktarfélag Skag- firðinga.....		100	300		500				900
Guðm. Marteinsson.....					300				300
Ágúst Jónsson, Hofi.....	100	50							150
Rebekka Eiríksdóttir, Sandhaugum.....	150	100							250
Daníel Fjeldsted.....	120								195
Elín Egílsdóttir.....					50				50
Jón Eyþórsson.....	20								20
Theódór Johnson.....					100				100
Samtals.....	6390	2525	3200	1410	4750	530	235	220	21130

fullkomin, þyrfti að taka dálítið inn á lönd hinna jarðanna beggja. Er hugsun fjelagsstjórnarinnar, að auk þess eða um leið og þessar skógarleifar yrðu friðaðar, væri stofnað þarna til einskonar þjóðgarðs eða skemmtidvalarstaðar um helgar fyrir Reykvíkinga og eins og segir í brjefinu, „veita þannig öllum almenningi bæjarins óþvingaðan



aðgang að sól og sumri, gróðri og gleði, þær stundir, sem til þess eru fallnar. Má jafnvel segja, að þá sje að nokkru stefnt til óefnis, ef ekki er völ á útivist í landi bæjarins utan vega og utan svæða, sem eru friðuð fyrir umferð ... Elliðavatnslandi skal ekki lýst nánar. Strendur Elliðavatnsins, vatnið sjálf, Elliðavatnsheiðin og hraunið þar að baki, getur að voru álitni orðið hinn ákjósanlegasti „þjóðgarður“ fyrir íbúa Rvíkur, ef rjett er á haldið og landinu sómi sýndur“.

Vorið 1938 fekk fjelagið 21130 trjáplöntur, sem var útbýtt ókeypis, og sýnir eftirfarandi tabla, hvaðan plönturnar voru og hvar þær voru gróðursettar.

Á vegum fjelagsins kom hingað síðastliðið vor norskur skógfræðingur, Storm Grieg, og leiðbeindi hann við gróðursetningu plantnanna hjer og í nágrenninu, eftir því sem tími vannst til. Hann hjelt auk þess eitt námskeið í Þrastaskógi, en því miður mistókst það að nokkru leyti vegna óhagstæðs veðurs. Einn fyrirlestur flutti hann meðan hann dvaldi hjer.

# Aðalreikningur

## Skógræktarfélags Íslands 1938.

### Gjöld:

1. Fjelagskostnaður .....	kr.	1726 26
2. Skógræktarstöðin í Fossvogi:		
a. Vinna .....	kr.	1485 13
b. Fyrning áhalda .....	-	41 19
c. Kostnaður .....	-	<u>62 60</u>
	-	1588 92
3. Ársrit .....	-	348 91
4. Fyrning skrifstofuáhalda .....	-	34 70
5. Jafnaðarreikningur .....	-	<u>1193 09</u>
	kr.	4891 88

### Tekjur:

1. Tillög fjelagsmanna .....	kr.	2448 50
2. Styrkir .....	-	2372 39
3. Vextir .....	-	<u>70 99</u>
	kr.	4891 88

**Jafnaðarreikningur.**

## Gjöld:

1. Sjóðsreikningur .....	kr.	4317 82
2. Skógræktarstöð í Fossvogi:		
a. Eign frá f. ári .....	kr.	10300 00
b. Eignaaukning á árinu .....	-	<u>1200 00</u>
		- 11500 00
c. Áhöld .....	-	335 67
3. Skrifstofuáhöld .....	-	312 32
4. Bækur .....	-	<u>275 00</u>
	kr.	16740 79

## Tekjur:

1. Eign frá f. ári samkv. jafn.-reikningi .....	kr.	14683 77
2. Bæjarstaðarskógur :		
a. Eign frá f. ári .....	kr.	710 51
b. Vextir 1938 .....	-	28 42
c. Gjöf .....	-	<u>125 00</u>
		- 863 93
3. Jöfnuður samkv. rekstursreikningi .....	-	<u>1193 09</u>
	kr.	16740 79

Reykjavík, 10. marz 1939.

*M. Júl. Magnús.*

Reikningar þessir rjettir samkvæmt bókum Skógræktarfelags Íslands, sem jeg hefi endurskoðað.

*Halldór Sigfússon.*

# Efnisyfirlit.

Hákon Bjarnason og Einar E. Sæmundsen: Um nauðsyn nýrra skógalaga .....	bls. 5
C. E. Flensborg: Um skóga og skógrækt .....	- 39
Guðm. Marteinnsson: Sameinumst um að klæða landið skógi .....	- 55
M. J. M.: Jón Ólafsson bankastjóri .....	- 63
Hákon Bjarnason: Skógarnytjar .....	- 65
Sami: Framkvæmdir Skógræktar Ríkisins árið 1938 .....	- 73
Sami: Fossvogsstöðin .....	- 82
Sami: Sitkagreni .....	- 85
Sami: Samtíningur .....	- 88
M. Júl. Magnús: Fjelagsstarfsemi 1938 .....	- 91
Sami: Reikningar félagsins .....	-102

# Búnaðarbanki Íslands,

Austurstræti 9  
Reykjavík

Bankinn tekur á móti fje til  
ávöxtunar:

í sparisjóð,  
á innlánsskírteini,  
í hlaupareikning.

*Greiðir hæstu vöxtu.*

# H.F. SVANUR,

Síni 1414.

Reykjavík.

Sími: Svannur.

---

## Smjörlikisgerð

*Fræðingur:*

Svann-vitamin-smjörliki,  
bragðbesti og nærnamik-  
asti smjörlikið.

---

## Efnagerð

*Fræðingur:*

Allt til bókinda — soya,  
salur og fleira.

---

## Kaffibrennsla

*Fræðingur:*

Landins bragðbesti kaffi,  
Svann-kaffi í gulu þokummi,  
nótturmi og mjúkið.

---

## Lakkrísgerð

*Fræðingur:*

Fínils af brjótsykurs leg-  
andum, karamelum, lakkrís-  
harðum og fleira.