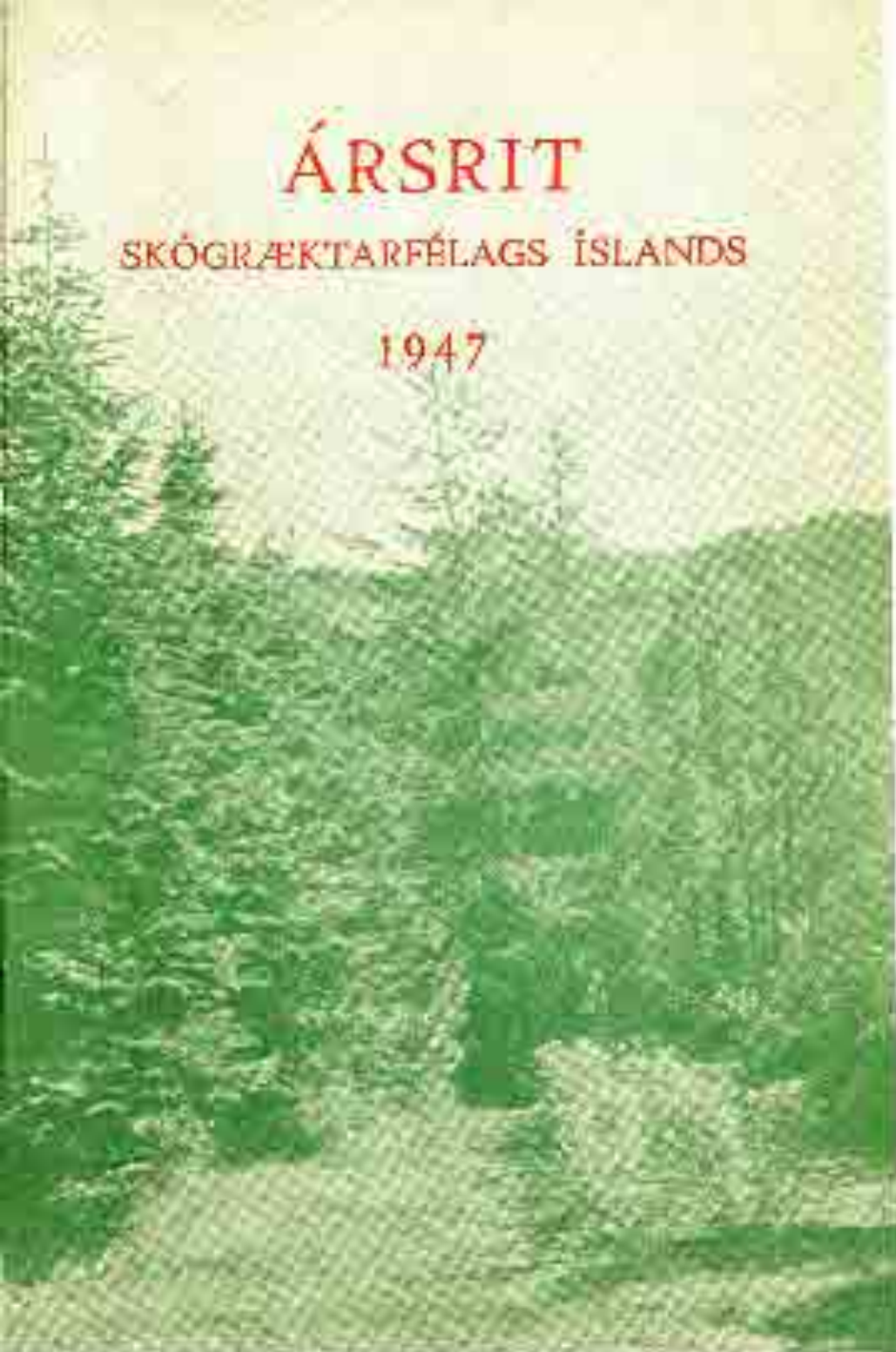


ÁRSRIT

SKÓGRÆKTARFÉLAGS ÍSLANDS

1947



TIMBUR

og vaxtar aðrir

BYGGINGAVÖRUR

er best að koma

í þú

stærsta

timburverzlun

landiðs.

TIMBURVERZLUNIN

VÖLUNDUR H.F.

REYKJAVÍK

ÁRSRIT

SKÓGRÆKTARFÉLAGS ÍSLANDS

1947



- Getið út í 4500 eintökum -

REYKJAVÍK - 1947 - PRENTSMÍÐJAN ODDI H.F.

EFNISYFIRLIT:

	Bls.
Hákon Bjarnason: <i>Eyðing skóga í Fnjóskadal</i>	5
Guttormur Pálsson: <i>Lerkitrén á Hallormsstað</i>	20
Vígfús Jakobsson: <i>Aspirnar frá Alaska</i>	28
Hákon Bjarnason: <i>Starf Skógræktar ríkisins árið 1946</i>	34
<i>Starf Skógræktarfélags Íslands 1946</i>	46
<i>Lög Skógræktarfélags Íslands</i>	54
<i>Reikningar Skógræktarfélags Íslands 1945</i>	57
<i>Reikningar Skógræktarfélags Íslands 1946</i>	59
<i>Reikningar Landgræðslusjóðs</i>	62
<i>Skýrslur og reikningar skógræktarfélaganna</i>	64
<i>Frá Skógræktarfélagi Reykjavíkur</i>	69
<i>Frá Skógræktarfélagi Hafnarfjarðar</i>	72
<i>Ýmislegt</i>	74

HÁKON BJARNASON:

Eyðing skóga í Fnjóskadal.

*Nokkurir þættir um skógaskemmdir
undanfarin 200 ár.*

INNGANGUR

Langflestir Íslendingar hafa aldrei gert sér ljóst, hvílkum stakkaskiptum land vort hefir tekið í þau rúm þúsund ár, sem það hefir byggt verið. Þrátt fyrir mjög ríka tilhneingingu meðal þjóðarinnar að vilja trúa sem mestu úr fornaldarritum vorum, er þó líkast því sem mjög fáir leggi nokkurn trúnað á orð Ara fróða í Íslendingabók, er hann kveður svo að orði, að landið hafi verið viði vaxið milli fjalls og fjöru á landnámstíð. Nú er Íslendingabók einhver áreiðanlegasta heimild um fornsögu vora, en samt sem áður veigra menn sér við að leggja trúnað á þetta atriði, og þar gengur Þorvaldur Thoroddsen á undan öðrum þótt undarlegt megi virðast.¹⁾ Vaninn er ríkur og menn eiga erfitt með að losa sig úr viðjum hans. Og þar sem stórkostlegar breytingar verða sjaldan í náttúrunni á skammri mannsævi, eiga menn enn erfiðara með að gera sér í hugarlund, hvernig og hversu hraðar gróðurbreytingarnar geta verið.

Við athugun ýmissa gamalla heimilda og skilríkja kemur þó æ betur í ljós, að orð Ara fróða eru engin fjarstæða, og því betur, sem gamlar sagnir og sögur eru rannsak-

1) Þ. Thoroddsen: Lýsing Íslands. II. bindi bls. 437. Kbh. 1911.

aðar, renna fleiri stoðir undir frásögn hans. Þess má vænta, að þegar frjórannsóknir verða hafnar í mýrum landsins, komi ýmislegt fram, sem þögn er um í ritum, en á meðan þeirra er ekki kostur er fróðlegt að skoða gróðrarsögu ýmissa héraða, sem sæmilegar heimildir eru til um. Eitt þessara héraða er Fnjóskadalur, og jafnvel þótt sögu skóganna þar hafi verið gerð nokkur skil í grein Sigurðar Sigurðssonar í Andvara árið 1900,²⁾ hefir mér fundizt ástæða til að taka þetta efni til nokkurrar meðferðar hér. Af lýsingu Jarðabókar Árna Magnússonar og Páls Vídalíns, má fá mjög glöggva hugmynd um útbreiðslu skóga í Fnjóskadal árið 1712. Enn fremur eru til ýmsar heimildir frá síðari tímum um eyðingu þeirra og í fyrr nefndri grein í Andvara, er góð lýsing á útbreiðslu skóga og ástandi þeirra þar, um síðustu aldamót. Yfirlit um eyðingu skóga í Fnjóskadal undanfarin 200 ár, ætti því að geta gefið nokkura hugmynd um sams konar gróðrareyðingu annars staðar á landinu, jafnvel þótt eyðing skóganna hafi farið fram á ýmsum tímum í hinum einstöku héruðum.

LÝSING Á FNJÓSKADAL

Til þess að geta skýrt betur ýmislegt, sem á eftir fer, mun vera rétt að gefa stutta lýsingu á Fnjóskadal, einkum handa þeim, sem eigi hafa þangað komið. Dalurinn liggur austan Vaðlaheiðar, frá hánorðri til hásuðurs. Hann er vestasti dalurinn í Suður-Þingeyjarsýslu og er um 35 km á lengd, en undirlendi hans er að meðaltali um 2 km á breidd. Úti í Dalsmynni, beygir dalurinn beint í vestur og opnast til sjávar við austan verðan Eyjafjörð, skammt norðan við bæinn Laufás. Sá hluti dalsins, sem liggur frá austri til vesturs, telst til Grýtubakkahrepps, og kemur því ekki við sögu hér. Fnjóská rennur eftir endilöngum dal. Hún er bergvatnsá og rennur með jöfnum halla alla

2) S. Sigurðsson: Skógar í Fnjóskadal. Andvari 25. ár, 1900.

leið ofan af hálandi landsins. Í henni er aðeins einn lágur foss, skammt frá ósum, en áin er öll straumþung og lygnur eru fáar í henni. Dalurinn hefir því nokkuð jafnan halla frá suðri til norðurs og er hæðamunur dalbotnsins um 200 metrar nyrzt og syðst.

Fnjóskadalur er fremur þröngur og hlíðar hans eru all brattar bæði að austan og vestan. Nokkuð undirlendi er á tveim stöðum, umhverfis Draflastaði, sem eru norðarlega í dalnum, og eins við Sörlastaði, syðst í dalnum, rétt áður en hann greinist í þrjá dali: Timburvalladal, Hjaltadal og Bleiksmýrardal, en sá síðast nefndi er lengstur og mestur, enda er hann beint framhald Fnjóskadals. Þar sem Ljósavatnsskarð gengur austur úr dalnum, breiðkar hann allmikið og er nokkurt undirlendi í mynni skarðsins.

Beggja megin dalsins er einföld bæjaröð og standa bæirnir með nokkuð jöfnu millibili. Fjarlægð milli bæja er að meðaltali um 2 km, og er því byggðin fremur strjál. Flestir standa bæirnir nokkurn spöl frá ánni, og margir eru byggðir á hjöllum eða hávöðum sakir mikilla snjóþyngsla á vetrum.

Sakir þess, að dalurinn opnast ekki beint til sjávar en gengur áður til vesturs, ná norðlægir hafvindar ekki inn í dalinn, og er því þurrviðrasamt í honum. En dalbotninn og grónar hlíðar dalsins liggja fremur hátt yfir sjó, og af þeirri ástæðu er sumarhiti ekki eins mikill og við mætti búast, og þar er oft skammt milli síðustu vorfropa og fyrstu haustfropa.

Jarðvegur Fnjóskadals er mjög þurrlendur og lítið er um mýrlendi. Hins vegar ber mikið á lyng- og hrísmóum, sem og eðlilegt er, því að víða er skógur tiltölulega nýeyddur. Á tveim stöðum er nokkur uppblástur, við mynni Ljósavatnsskarðs og á láglandinu vestan Belgsár. Alls staðar í dalnum er snjóþungt. og á snjórinum ásamt strjálbýlinu eflaust sinn þátt í því, að skógur dalsins entust langt fram eftir öldum.

Í því sambandi má minnst þess, jafnvel þótt það falli

utan við efni þessa kafla, að austan frá hafa menn ekki þurft að sækja við og kol í Fnjóskadal, og vestan að, úr Eyjafirði, hefst viðarhögg og kolagerð ekki, svo teljandi sé, fyrr en eftir siðaskiptin, enda var enn nokkur skógur í Eyjafirði fram yfir aldamótin 1700.

LÝSING JARÐABÓKARINNAR

Hinn 16.-19. september árið 1712 var öllum búendum í Fnjóskadalshreppi stefnt heim að Hálsi, en þar voru þá staddir skrifarar þeir, sem tóku saman Jarðabókina „eftir almúgans tilsögn og undirrétting“. Þangað komu 48 búendur úr dalnum eða umboðsmenn þeirra, en þá voru alls 45 jarðir byggðar og var tvíbýli á þrem þeirra. Skyldu nú bændur gefa sannar lýsingar á jörðum sínum, en alkunna er, að þeir höfðu mikla tilhneigingu í þá átt, að draga úr kostum þeirra, en lýsa göllum þeirra því betur, og auka fremur við en hitt. Sakir þess er Jarðabókin öll nokkuð einhliða heimild, og þessu má ekki gleyma, þegar litið er á lýsingarnar í heild.

Samkvæmt Jarðabókinni er skógur talinn í landi 39 jarða af 45. Aðeins 6 skóglausar jarðir eru í sveitinni eftir nærri 8 alda byggð. Þetta hlýtur að vonum að vekja nokkura furðu, ekki sízt þar sem þessar tölur hafa alveg snúizt við tveim öldum síðar. Þá er skógur á 6 jörðum af 41, sem þá voru byggðar, en ofurlitlar leifar voru á 4 jörðum auk hinna 6. Til þess að geta fengið nokkura hugmynd um skóga dalsins árið 1712, verður að dvelja nokkuð við skógalýsingarnar á hinum ýmsu jörðum.

Við yfirlit lýsinganna kemur strax í ljós, að það eru aðeins tvö rjóður í dalnum, sem nokkuru nema. Annað er nyrzt í honum, undir Flateyjardalsheiði, en hitt allsunnarlega vestan árinna, undir Bíldsárskarði. Að öllum líkindum eru þessi rjóður fyrst til orðin sakir skógarhöggs utansveitarmanna, því að áður var fjölfarið bæði um Bíldsárskarð og Flateyjardalsheiði. Meðan byggð var í Fjörðunum og í kotunum á Flateyjardalsheiði hlutu þeir,

sem þar bjuggu, að sækja kol og raftvið að miklu leyti inn í Fnjóskadal. Lágu þá bæirnir *Krókar* og *Litlu Krókar* í þjóðleið, og er því ekki að undra þótt þar sé talið skóglaut árið 1712. Á *Végeirsstöðum* er heldur eigi talinn neinn skógur, en þeir eru skammt sunnan Króka, austan megin við ána. Hitt rjóðrið er umhverfis og norður af *Fjósatungu*. Þar er enginn skógur talinn í *Steinkirkju- Brúnagerðis-* og *Fjósatungulöndum*, enda lágu allar þessar jarðir í þjóðbraut Eyfirðinga.

Á öllum öðrum jörðum dalsins er meira eða minna skóglendi, og skal nú vikið sérstaklega að lýsingu hvers fyrir sig. Byrjað er yzt í vestanverðum dal, en haldið þaðan suður svo langt sem byggð nær og út dalinn austan árinna.

Melar eru og voru lítið kot. Þar er talinn nægur kolaskógur og eldiviðarskógur, og brúkast skógurinn til heystyrks og annarra búsnauðsynja. En þessa er getið, til að sýna fram á, hversu örðugur engjaheyskapurinn er, að þar eru ekki taldar neinar engjar, „nema hvað hent er úr smálágum innan um skóginn“. Þessi litla setning bregður í einu vetfangi upp fyrir okkur mynd af landi jarðarinnar. Landið er nærri allt vaxið skógarkjarri, með nokkurum rjóðrum hingað og þangað, og af lýsingu *Fögruhliðar*, (landspildu, sem *Þverá* á vestan Fnjóskár og liggur í millum landamerkja Mela og- Skuggabjarga), virðist ekki vafi á, að stórvaxinn hefir skógurinn verið á norðurmörkum Mela.

Sunnan Mela eru næst *Draflastaðir* eða „*Drellarastader*“ eins og Jarðabókin nefnir þá líka. Þeim er lýst ásamt hjáleigunni *Grímsgerði* og gildir sama lýsing lönd beggja. Kvartað er um, að skógur sé að falla í landi jarðanna, þótt þar sé enn bæði eldiviðar og kolaskógur. Enn fremur á jörðin skógarhögg í Miðmundahöfða í Þverárlandi vestan árinna. Þar er talinn góður timbur skógur.

Í *Dæli* er bjarglegur skógur til kola og eldiviðar en raftviðar er ekki getið. Draflastaðir var kirkjújörð og með stærstu jörðum í dalnum. Lá hún nærri þjóðleið-

inni af Svalbarðsströnd yfir í Fnjóskadal og er það ef til vill skýring þess, að raftviður er að hverfa úr landi hennar og Dælis. Í landi *Vatnsleysu*, sem er skammt sunnan Dælis, er nokkur raftviðarskógur, en á jörðunum þar fyrir sunnan eykst hann enn. Í *Hrísgerði*, á *Víðivöllum* og *Ljótstöðum* er nægur skógur til raftviðar og annarra búsnauðsynja, en í *Nesi* virðist raftviðarskógur minnka á ný. Nes liggur við ævafora þjóðbraut um Fnjóskadal úr Eyjafirði, en hvort slíkt stendur í nokkuru sambandi við raftskóginn, skal engum getum að leitt. Hins vegar er enn nægur eldiviðarskógur í Nesi, þegar hér er komið sögu.

Þess má geta hér til gamans, að eigandi Víðivalla, Bjarni Pétursson, sýslumaður að Skarði á Skarðsströnd, bannar ábúendum að selja kol eða timbur, nema með leyfi landsdrottins.

Á svæði því, sem nú hefir verið lýst, og nær yfir um það bil fjórðung dalsins, hefir verið nærri samfelldur skógur alla leið frá Melum eða öllu heldur frá ytri mörkum Fögruhlíðar og suður fyrir Nes. Umhverfis Draflastaði hafa verið nokkur rjóður og allmiklar eyður í skóglendinu, en hins vegar hefir verið mikill og góður skógur frá Vatnsleysu að Nesi. Tæpum 200 árum síðar segir Sigurður Sigurðsson í Andvara, að þessi hluti dalsins sé nú alveg skóglaus, að undanskildu dálitlu kjarri utan við Mela og í Fögruhlíð. Gerir hann lítið úr þroska þessara skógaleifa. Nokkurar kjarraleifar munu hafa verið í heiðinni milli Víðivalla og Vatnsleysu fram yfir síðustu aldamót, þótt Sigurður geti þess ekki, en eigi er mér kunnugt um, hve víðlendar þær kunna að hafa verið og að líkindum eru þessar leifar nú horfnar með öllu. En á þeim slóðum mun hafa verið mjög mikill skógur árið 1712. Um Mela og Fögruhlíðarskóg má geta þess, að þeir hafa vaxið mjög vel undanfarna áratugi, og er nú ágætur skógur að vaxa upp á þeim slóðum. Hefir Skógrækt ríkisins keypt þá báða og girt.

Skógar eru skammt vestan við Fnjóskárbrú og næsti

bær sunnan við Nes. Þar var talinn bjarglegur raftviðarskógur og nægur skógur til kola og eldiviðar árið 1712. Þess er getið, að engið sé smáfengið innan um skóginn, og höfum vér hér fyrir oss sömu mynd og á Melum. Sama lýsing er á næsta bæ þar fyrir sunnan, *Hróarsstöðum*, en þar er engið „mjög smáfengið“ uppi í heiðinni innan um skógarrunna. Virðist því mega ætla að lönd beggja jarðanna hafi verið að mestu skógi vaxin á þessum tíma. Enda skýra seinni tíma heimildir frá miklum skógi á þessum slóðum, og mun þess getið síðar.

Á *Veturliðastöðum* er talinn bjarglegur skógur til kola og eldiviðar, en raftviðarskógur mun þá horfinn, enda er nú farið að nálgast stærsta rjóðrið í dalnum umhverfis Steinkirkju, Brúnagerði og Fjósatungu. Sunnan Fjósatungu eru 3 bæir, *Illugastaðir*, *Kotungsstaðir* og *Reykir*. Á þeim öllum er bæði raftviðar-, kola- og eldiviðarskógur. Að vísu er gert lítið úr raftviðarskógi á Reykjum, en þar eru smáfengnar engjar á víð og dreif um skóginn, svo að kjarrið hefir verið ærið víðlent. Reykir eru syðsti bær í dalnum vestanverðum. en frá Reykjum hefir skógur áður vaxið langt suður á Bleiksmýrardal. Árið 1623 var síðasta hestaat á Íslandi háð í Vindhólanesi, sem er 15 km suður af Reykjum. Varð þá að ryðja skóginn til þess að áhorfendur gæti séð atið.

Sigurður Sigurðsson getur þess, að um aldamótin síðustu hafi enginn skógur verið á þessu svæði, frá Skógum að Reykjum, nema lítilfjörlegt kjarr sunnan Reykja. Telur hann það lítils virði, enda mun útbreiðsla þess hafa verið allmiklu minni en nú, því að það hefir breiðzt út og hækkað hin síðari ár. Nú er Reykjaskógur snotur ungskógur í sæmilegum vexti og gæti hann breiðzt mjög mikið út ef hann væri friðaður. Ábyggilegar sagnir eru til um það, að fyrir hér um bil 150 árum var enn mikill skógur milli Hróarsstaða og Skóga í svo nefndum Jónshöfða. Voru þá hafðar bjöllur á kúm, til þess að þær væri vísar um mjaltir, en nú er Jónshöfðinn allur blásinn melur og alveg

gróðurlaus. Á hverju vori má víða finna nýgræðing á þessum slóðum innan um lyng og gras, og er sá nýgræðingur sprottinn upp af fræi, sem berst yfir ána. Skammt ofan við Skóga hefi ég fundið nokkura runna, sem eru sýnilega gamlar skógarleifar, en hvort þeir sé líklegir til þess að verða stofn að nýjum skógi í heiðinni, veit ég ekki.

Suður af Reykjum greinist Fnjóskadalur í 3 dali, eins og áður er frá skýrt, og hafa þeir allir verið skógi vaxnir áður fyrr. Ekki eru mér kunnar neinar heimildir, sem greina frá eyðingu þeirra, en þar sem dalir þessir hafa verið notaðir sem afréttarland af Fnjóskdælum og Eyfirðingum um margar aldir, má gera ráð fyrir, að skógur hafi snemma eyðzt í dölum þessum.

Næsti bær við Reyki, austan Fnjóskár, er *Tunga*, sem var í byggð fram undir 1930. Árið 1712 var nægur skógur í Tungu til raftviðar, kola og eldiviðar. Engi „er ekkert nema það lítið, sem hent er úr skógarrjóðrum“. *Snæbjarnarstaðir* eru taldir að hafa bæði nægan eldivið og kol, en raftviðarskógur er talinn eyddur. Um engjar gildir hið sama og í Tungu. *Hjaltadalur* er syðsti bærinn og stendur fyrir mynni samnefnds dals, en hann hefir nú verið í eyði síðan um aldamót. Þar er talinn eldiviðarskógur bjarglegur, en kolaskógur er eyddur fyrir feyskju. Er því sýnilegt, að allmikill skógur hefir verið fyrir botni dalsins um þær mundir, sem Jarðabókin er saman tekin. Sigurður Sigurðsson getur engra skóga þarna um síðustu aldamót, en nú hefir vaxið þar upp nokkur skógur af gömlum leifum, enda er landið þarna að miklu leyti sjálffriðað, mestan tíma árs. Nú er aðeins lítils háttar búskapur rekinn á Snæbjarnarstöðum, og sennilega fara þeir í eyði áður en langt um líður. En þegar Eyfirðingar leggja niður þann óvana að reka fé sitt á afrétt annarra, munu framdalirnir gróa upp að nýju og skógur aukast í þeim.

Sörlastaðir er syðsti bær í austanverðum dalnum. Er jörðin talin eiga svipaðan skóg og Hjaltadalur og þar eru engjar á dreif um skóginn. *Bakki* og *Bakkasel*, sem áður

hét reyndar *Skíðagerði*, voru næstu bæir norðan Sörlastaða. Þar er talinn nokkur raftviðarskógur og annar skógur bjarglegur. Á *Belgsá* er líka nægur skógur um þessar mundir. Á *Þórðarstöðum* er talinn nægur skógur til allra hluta, og er þá án efa ekki fast að kveðið, því að þessi jörð hefir um langt skeið verið ein hin mesta skógarjörð í Fnjóskadal. Fjósatunga átti líka skógarítak í Þórðarstaðalandi, og þar var bæði raftviður og annar skógur nægur um þessar mundir. Í *Lundi* og á *Vöglum* er talið að skógur sé ágætlega góður, og þarf engan að undra, þótt svo sé að orði komist. Ábúandi Lundar greiðir jarðarafgjald sitt til Hólastóls á stundum í timbri eða klyfberum,

Lýsingin á *Hálsskógi* í Jarðabókinni er svo merkileg, að rétt þykir að taka hana orðrétt, en hún er á þessa leið: „Skógur til raftviðar mikill og góður og nýtir staðarhaldarinn sér hann til þeirra gagnsmuna sem hann fær við komið, en tekur nú að feyskjast. - Engið er bæði slitrótt og smáfengið og viði vaxið. Blómstaðir eður Blómsturvellir kallast fornt eyðibýli hér í landinu fram í skóginum, og eru þar byggingarmerki, bæði girðinga og tóftarústa, þótt túnstæði sé í minna lagi. Ekki má hér aftur byggja, því túnstæði er viði vaxið en heyskapur enginn Leiðarnes heitir örnefni við Fnjóská hér í landinu, þar eru margar tóftarústir en öngvar girðingar, og geta menn til, að þetta sé heldur forn þingstaður en eyðiból, og hafi þeir byggt þar búðir sínar, sem þingið sóttu. Ekki má hér byggð setja, því rústirnar eru stórskógi vaxnar.“

Samkvæmt upplýsingum Sigurðar Sigurðssonar var þessi hluti Fnjóskadals allvel viði vaxinn um síðustu aldamót. Telur hann, að skóglendi jarðanna: Háls, Vagla, Lundar, Þórðarstaða og Belgsár sé um 500 hektara að flatarmáli samanlagt. Þó segir hann að skógurinn á Vöglum hafi hlotið mjög slæma meðferð á síðustu árum aldarinnar, sem leið, og Þorvaldur Thoroddsen tekur í sama streng í Ferðabók sinni. Hins vegar var Þórðarstaðaskógur með miklum blóma fyrir ágæta meðferð bóndans þar,

Jónatans Þorlákssonar. Við Sörlastaði var aðeins lítilfjörlegt kjarr um þessar mundir.

Sigurður mældi hæð nokkurra trjáa í þessum skógum. Reyndist hæsta tré í Vaglaskógi 8 metra, en í Þórðarstaðaskógi var þá hæsta tréð í dalnum og ef til vill hæsta tré landsins. Mældist það 8,8 metra. Til samanburðar má geta þess, að hæsta tré í Þórðarstaðaskógi var 10,4 metrar fyrir fám árum, en hæsta tré á Vöglum nærri 11 metrar.

Nú, nærri 50 árum eftir að Sigurður tók saman lýsingar sínar, hefir skógur breiðzt nokkuð út í þessum hluta dalsins. Háls og Vaglaskógur til samans eru um 250 hektarar, en skógarnir við Lund, Þórðarstaði og þar fyrir sunnan eru um 600 hektarar samtals. Ofurlítill skógur er að vaxa upp í Sörlastaðalandi, svo að ástand skóganna er nú yfirleitt miklu betra en um síðustu aldamót.

Sá skógur, sem mest hefir eyðzt og skemmt frá 1712 til síðustu aldamóta, var án efa skógurinn á prestssetrinu að Hálsi. Samkvæmt lýsingu Jarðabókarinnar, og af ýmsum öðrum heimildum, má ráða, að auk skógarins sunnan og vestan við bæinn, sem girtur var og friðaður með Vaglaskógi árið 1909, voru miklir skógar fram eftir 18. öldinni á melunum vestan og norðan við bæinn. Og niðri í Leiðarnesi var stór skógur eins og Jarðabókin greinir. Þar eru nú engar skógarleifar. Hins vegar er nokkur smáskógur í kverkum undir melbrekkum norður og vestur af bænum, og við túnfótinn á Hálsi eru nokkurir runnar að teygja sig upp. Hálsskógur fór mjög illa á 18. öldinni, bæði fyrir illa meðferð prestsins, séra Jóns Þorgrímssonar, og eins sakir alls konar óáranar. Rak prestur mikla viðarsölu austur og vestur í sveitir, en samtímis högginu og beitinni blés jarðvegurinn upp. Afleiðingar skógarhöggsins eru nú hinir blásnu og gróðurlausu melar, sem blasa við vegfarendum í mynni Ljósavatnsskarðs, er þeir koma niður hinn krókotta Vaðlaheiðarveg.

Blómsturvellir sjást enn greinilega syðst í landi því, sem áður lá undir Háls, en nú er sameinað Vaglaskógi. Þar

eru mjög greinilegar tættur, og enn sér marka fyrir túngarði eða gerði. Tættarnar eru vaxnar stórum trjám og gerðið er allt skógi vaxið.

Í vestanverðu Ljósavatnsskarði eru þrjár bæir, sem teljast til Hálshrepps. eru það *Birningsstaðir*, *Kambsstaðir* og *Sigríðarstaðir*. Landfræðilega geta þeir varla talizt til Fnjóskadals, en úr því að á þá er minnst má geta þess, að jafnvel þótt hvorki sé talinn skógur á Birningsstöðum né Kambsstöðum í Jarðabókinni, sést þó af jarðalýsingunni að skógur hefir verið í landareign beggja jarðanna. Þess er getið, að túnstæðið við stekkin á Kambsstöðum sé orðið ónothæft til heyskapar, því að það sé víði vaxið, og sama máli gegnir um Geldingahús í landi Birningsstaða, þar er túnstæðið líka víði vaxið. Á Sigríðarstöðum er hins vegar getið um nægan skóg til kola og eldiviðar. Enn er nokkur skógur á Sigríðarstöðum, en hinar jarðirnar eru nú alveg eyddar að skógi.

Fornastaðir standa norðan við mynni Ljósavatnsskarðs, og var sú jörð áður eign Hólastóls eins og Lundur. Hér hefir sýnilega verið mikið skóglendi, ekki ólíkt því, sem var á Hálsi, enda liggja lönd jarðanna sinn hvoru megin Þingmannalækjar. eru miklar líkur fyrir því, að skógar jarðanna hafi náð frá skarðsmynninu og allar götur ofan að Fnjóská, um þær mundir, er Jarðabókin var samín. Ábúandi Fornastaða galt að minnsta kosti hálfu landskuldina í timbri eða klyfberum og flutti þetta einhvers staðar að sjó við Eyjafjörð. Landskuldin nam tíutíu hundruðum, og 120 raftar eða 8 klyfberar voru látnir kvitta 20 álnir. Helmingur landskuldar nam því 300 röftum: eða 20 smíðuðum klyfberum. Þessar upplýsingar tala sínu máli um meðferð skógarins.

Á næstu þrem bæjum norðan við Fornastaði er skógur, en hann virðist fara minnkandi er norðar dregur. Þannig er raftaviðarskógur eyddur á *Hallgilsstöðum*, en nægur skógur til eldiviðar og kola, í *Veisuseli* er enn eldiviðarskógur og svo mun sennilega hafa verið á *Veisu*, jafnvel þótt

lítið sé úr skógi gert á þeirri jörð. *Végeirsstaðir* eru taldir skóglausir eins og áður er greint. Í *Böðvarsnesi* er bjarglegur eldiviðarskógur og á *Syðra-Hóli* og *Ytra-Hóli* er bjarglegur skógur til kola og eldiviðar, sem einnig brúkast til heystyrks, og svipað gildir *Garð*. *Krókarnir* eru skóglausir, eins og áður hefir verið getið, en á *Púfu* og *Þverá* hefir verið nægur skógur til allra búsnauðsynja, austan árinna, en auk þess átti Þverá land vestan ár, sem Fagrahlíð nefndist, og var það land allt vaxið góðum skógi, svo sem fyrr getur.

Sigurður Sigurðsson getur þess í Andvaragrein sinni, að um aldamótin hafi ekki verið skógarvottur á neinni þessara jarða, nema ofurlítið kjarr í Þverárlandi. Og sú lýsing gildir enn að því viðbættu, að Þveráarskógur hefir fremur breiðzt út hin síðari ár. Annars er ekki kunnugt um neinar skógaleifar aðrar á þessum slóðum, svo uppið er landið nú orðið.

Neðan við *Garð* fannst blæðspin, um 1912, á litlum melhól rétt við heimreiðina. Hóllinn var girtur svo að öspin fékk nokkurn frið og við það hefir hún breiðzt allmjög út, en lág er hún í loftinu enn. Hvort þessi ösp sé leifar gamalla aspa, sem vaxið hafa í Fnjóskadal frá alda öðli, eða slæðingur frá síðari öldum, mun erfitt að skera úr, En á meðan asparinnar verður ekki vart víðar en á þessum eina stað, munu menn sennilega hallast að því, að þetta sé fremur slæðingur en gömul íslenzka planta.

NIÐURLAG

Þá er lokið yfirferð um allan Fnjóskadal, og af því, sem skýrt hefir verið frá, virðist mega ráða, að lang mestur hluti dalsins hafi verið vaxinn birkiskógi og kjarri um aldamótin 1700. Skógur er talinn á 39 bæjum af 45, sem í byggð voru. Á 8 jörðum er engi takmarkað sakir skóglendis. Vestan árinna hefir verið mikill og góður skógur á Víðivöllum, í Hrísgærði, Skógum, við Hróarsstaði og á Illugastöðum. Og á Reykjum hefir og verið víðlendur

skógur, enda þótt lítið sé úr honum gert. Að öðrum kosti væri ekki Reykir núna eina jörðin af þessum öllum, þar sem enn eru nokkur skógarleifar. Í botni Fnjóskadals hefir og verið töluvert skóglendi, en austan árinna virðist hafa verið nærri óslitið skóglendi frá Sörlastöðum og út í Ljósavatnsskarð. Mikið af þeim skógi hefir verið fyrirtaks góður, enda er það sérstaklega tekið fram um skóginn í Lundi, á Vöglum og Hálsi. Utan Ljósavatnsskarðs, hefir verið mestur skógur á Fornastöðum og út undir Veisusel, en auk þess hefir verið sæmilegur skógur austanvert í dalsmynninu.

Ég geri ráð fyrir, að þeim, sem lesið hafa það, er á undan er sagt, um skóga Fnjóskadals, þyki hafa skipt mjög til hins verra á tæpum tveim öldum. Sigurður Sigurðsson kennir eingöngu óhyggilegri meðferð manna á landinu um þessar afturfarir og er það án efa rétt í aðalatriðunum. Samfara margs konar hallæri, var gegndarlaust skógarhögg rekið um allan vestan verðan Fnjóskadal allt fram til 1880, er menn tóku upp skozku ljáina. Sauðbeitin hélzt lítið breytt fram undir 1910, er menn fóru bæði að leggja niður sauðahald og fódra fé sitt betur. Skógarhöggið eitt hefði aldrei getað grandað skógum dalsins, ef beitin hefði ekki verið því samfara.

Auk þess voru mörg erfið ár á 18. og 19. öldinni, sem unnið hafa gróðrinum tjón. Þá voru mörg ísaár samfara langvarandi harðindum, eldgos og önnur óáran, sem höfðu auðvitað þær afleiðingar í för með sér, að menn urðu að ganga nær skógunum samtímis því, að lífsskilyrði þeirra versnuðu. Í vondu árferði er frævöxtur skóganna minni en ella og þeir eiga erfiðara með að halda velli.

En þrátt fyrir allt þetta, mun samt beitin hafa valdið mestu um hvernig fór. Jarðabókin getur þess, að heyskapur í Fnjóskadal sé ekki nema 133 kýrfóður. Áhöfnin var auðvitað langtum meiri og til fróðleiks skal greint frá bústofninum árið 1712 og eins hvernig hann var 1940 samkvæmt Búnaðarskýrslum.

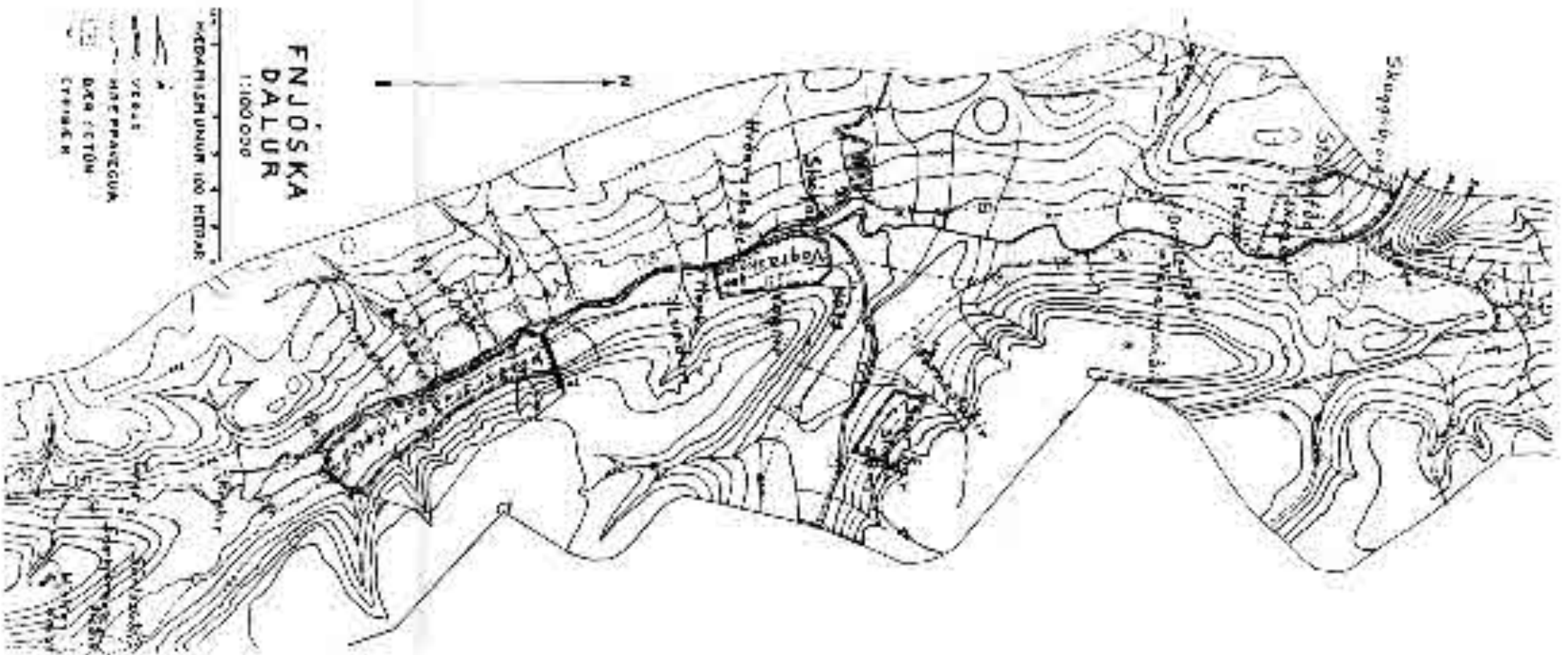
Ár.	Nautgripir.	Sauðfé.	Geitur.	Hross	Heyafli í kýrfóðrum
1712	126	3191	421	134	133
1940	162	3832	111	116	400

Þegar litið er á heyaflann árið 1712 verður ljóst, sem reyndar var nokkuð víst áður, að sauðféð, hrossin og geiturnar var kvalið upp á útigangi. eftir því sem tíðin frekast leyfði. Sama máli hefir auðvitað gilt um geldneytin. Nú er öldin önnur, því að samfara mjög auknum heyskap nota menn fóðurbæti í stórum stíl, en samt sem áður má beitin áreiðanlega ekki vera meiri en hún er. Að vísu hafa ýmsir skógateigar komizt á legg síðustu áratugina, og er ekki öðru að þakka en minni beit en áður. En samt munu ekki vaxa upp neinir stórskógar í Fnjóskadal, nema þar, sem fullkominnar friðunar nýtur.

Hin síðari ár hefir talsvert skóglendi verið girt í Fnjóskadal auk Vaglaskógar og Sigríðarstaðaskógar. Melaskógur og Þverárskógur vestan ár eru komnir í stóra girðingu ásamt hluta af Skuggabjargaskógi. Og nýlega hafa Belgsárskógur, Þórðarstaðaskógur og hálfur Lundsskógur verið girtir og friðaðir. Samanl. eru um 1000 hektarar skóglendis friðaðir í Fnjóskadal. Ýmsir smáskógar eru enn ógirtir, svo sem Reykjaskógur og Tunguskógur, og væri mjög ákjósanlegt að girða þá skóga einnig. Auk þess má nefna, að komnar eru upp dálitlar girðingar við marga bæi í dalnum, og þar vex birki upp, ýmist sjálfsáð eða gróðursett. Fnjóskadalur er því nú að gróa upp, og þótt enn kunni að blása nokkuð upp af jarðvegi og nokkur gróður að eyðast, þá mun slíkt nema minnu en því, sem nú bætist við á ári hverju.

Af ritgerð þessari ætti að vera ljóst, og í þeim tilgangi var hún rituð, að til hafa verið þau héruð í landinu, sem voru öll viði vaxin, ekki aðeins á landnámsöld, heldur langt fram eftir öldum. Eyðing skóganna er ekki sérstakt fyrirbæri, sem einkennir fyrstu aldirnar af byggð Íslands, heldur hefir sú eyðing farið fram jafnt og þétt frá upp-

hafi og heldur víðast áfram enn. Eru það ýmsar ytri aðstæður ásamt legu héraðanna, sem valda því, hvenær eyðingin nær hámarki sínu, og virðist ljóst, að eyðing skóga í Fnjóskadal hafi verið mest um síðustu aldamót. Enn fremur má þetta dæmi verða til þess, að styrkja frásögn Ara fróða að nokkuru leyti. Enda má gjarna hafa orð hans í huga, þegar skógarsaga annarra héraða verður skráð, og mun þá ef til vill koma í ljós að hann er óljúgfróðari en margir hinna lærðu manna, sem ritað hafa um gróðurfarssögu Íslands.

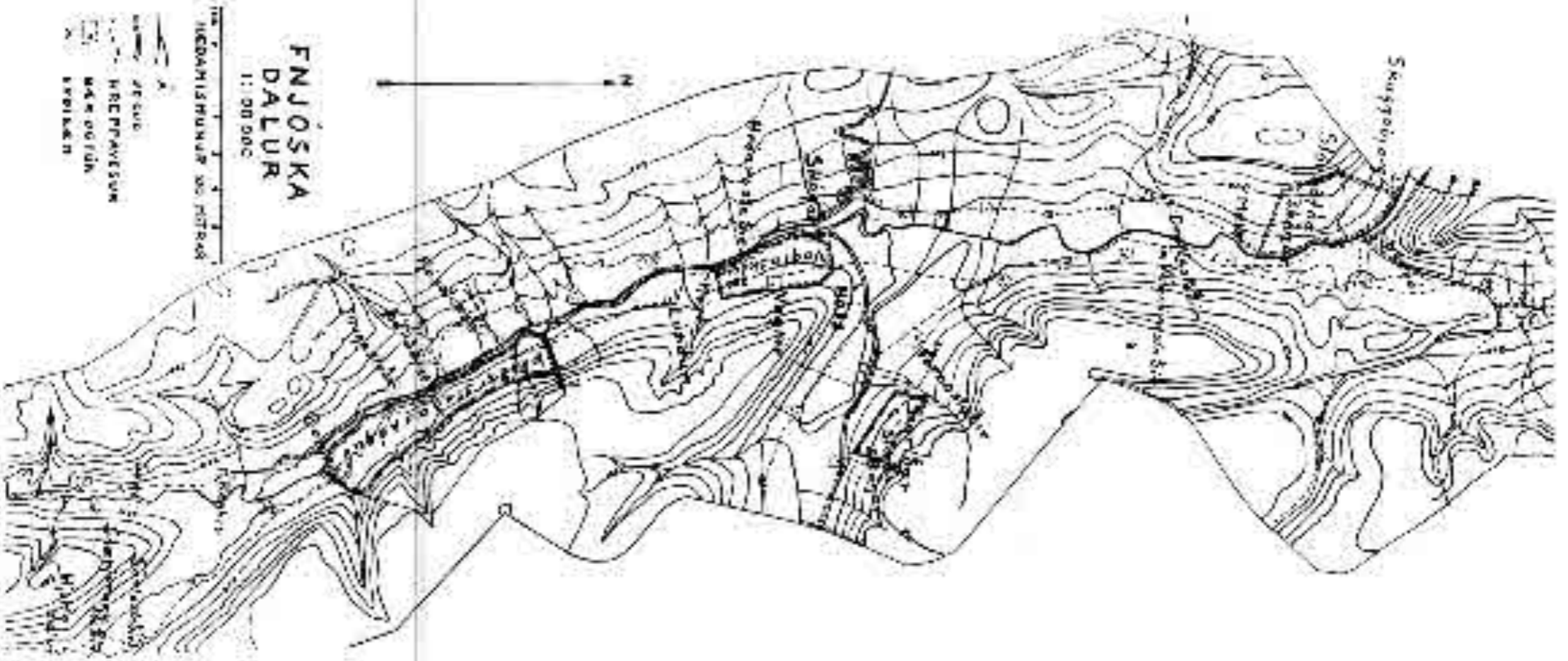


FNJÖSKA
DALUR

1:100 000

MEDMISMUNUR 100 METRA

- VEGUR
- MIFFANGUGA
- ÖRNVEGUR
- STÖÐVEGUR



GUTTORMUR PÁLSSON:

Lerkitrén á Hallormsstað.

Leit að trjátegundum. Svo sem kunnugt er, er Ísland snauðast allra landa á norðurhveli jarðar af skógargróðri, að Grænlandi undanskildu. Er þar hvort tveggja, að skógarnir eru fáir og smáir og tegundin aðeins ein, sem sé björkin. Orsökina er einangruð lega landsins, en eigi náttúruskilyrðin eða óblíða veðurfarsins. Í Noregi norðan til eru allvænir furuskógar ásamt björkinni, er einnig á þar heimkynni, og er þetta eitt nægilegt til að sanna, að skógarfuran hefði átt hér heima eins og í Noregi, ef Ísland væri eigi svo „langt frá öðrum löndum“.

Fyrsta verk skógræktarmanna um aldamótin, er gróðursettu tré hér, var að reyna barrtré, með öðrum orðum nýjar tegundir í gróðurríki landsins. Þessu verki hefir verið framhaldið til þessa, þó með nokkuru hlé á árunum 1914-1930, eins og efni stóðu til, því að lítið var um fjárráð Skógræktar ríkisins á þeim tíma.

Þótt hið eina skógartré okkar, björkin, sé nægjusöm og mörgum góðum kostum búin í baráttu við óblíð skilyrði, jafnast það eigi náðarnærri við barrviði að verðmæti eða gæðum frá sjónarmiði skógræktar. Skógræktarmanninum er þetta ljóst, og þá ekki sízt núverandi skógræktarstjóra og mun hann eins og fleiri telja það hafa úrslitapýðingu fyrir skógræktarmál landsins, að vel tak-

ist um innflutning og ræktun barrtrjáa. Því er það, að leit að trjátegundum er höfuðverkefni framundan eins og til þessa.

Nýskeð hefir skógræktarstjóri farið til Alaska og komið heim með fræ af barrtrjám, einkum sitkagreni, er á þar heima við svipuð skilyrði og hér eru, þó einkum hér sunnan og vestanlands. Frá Noregi hefir verið flutt fræ og plöntur af greni og furutegundum. Frá Rússlandi hefir sótt verið fræ af lerki því, er hér um ræðir og skal nú, þá er lýst hefir verið almennum atriðum, dvalið við árangur af ræktun lerkis (barrfellis) hér á Hallormsstað.

Heimkynni og eiginleikar. Heimkynni lerkitegundar þeirrar, er hér um ræðir (*Larix sibirica*) er Norður-Rússland og Síbería. Í Rússlandi eru norðurmörk þess við austanvert Hvítahaf nálægt heimskautabaug á 66° 45' n. br. Í Síberíu á 68°-70° n. br. og allt að 72°, en á nyrztu mörkum þar nær það samt eigi að verða skógur heldur kjarr.

Það þarf eigi að orka tvímælis, að tegund þessi, er þolir harðrétti, „svellkalda vetur og örstutt sumur“, (Hákon Bjarnason, Ársrit Skógræktarfélags Ísl. 1943), getur þrífist hér í landi á heppilegum stöðum. Þeir staðir eru til á Norður- og Austurlandi og ef til vill vestanlands. Á Suðurlandi mun reynslan vera því miður hliðholl, veturinn er þar mildari og umhleyplingasamari en á Austur- og Norðurlandi. Innsveitir norðanlands og austan bjóða án efa betri skilyrði eins og reynslan hefir sýnt hér á Hallormsstað og í Eyjafirði.

Kröfur þessarar tegundar til veðurfars og jarðvegar eru taldar vera: Minnst 4 mánaða vetrardvali eða vaxtarhvíld, stutt en jafnheitt sumar, eigi mjög þurr vortíð né tíð vorfrost. Jarðvegur þarf helzt að vera laus og djúpur og hæfilega rakur. Þó eru dæmi til, að lerki vex í sandjörð. Lerkið fellir barrið í sept. eða október. Það er í því falli frábrugðið öðrum barrtrjám, er standa græn allt

árið. Því hefir lerkið verið nefnt barfellir og er það réttnefni.

Um eiginleika þessarar trjátegundar má og geta þess, að vöxtur hennar er mjög ör, bæði fyrstu árin og langt fram eftir aldri. Fer hún fram úr birki fyrstu áratugina og þó einkum síðar, ef jarðvegur er hentugur. Lerkið verður mjög stórvaxið tré í heimahögum sínum. Dæmi eru til, að það verði 60-70 metrar á hæð og bolurinn 130 cm í þvermál eða meira. Viðurinn er þolinn og fastur. Er hann mikið notaður til bryggjugerða. Sem girðingarefni er lerkið eitt hið bezta. Viðurinn er þyngri en furuviður og nálgast eikarvið. Ræturnar leita djúpt í jörð og stendur því tréð vel af sér stórviðri, sem kemur sér vel í stormasömum löndum eins og Íslandi. Hins vegar þolir það eigi vel að standa á bersvæði og verður því að vaxa í skjóli annarra trjátegunda, uns það getur búið sjálfu sér nægilegt skjól í stærri skógarbreiðum. Það er tæplega ofmælt, að trjátegund þessi er í hlutfalli við nægjusemi eða litlar kröfur til vaxtarskilyrða, ein hin eðlisbezta trjátegund, sem til er.

Ég hefi nú dvalið lítið eitt við almenn atriði í sambandi við þessa trjátegund og fer ekki lengra út í þá sálma, en sný að ræktunartilraunum hér. Þó skal að því vikið, að skógræktarstjóri telur vöxtinn góðan hér í skógunum, (Hákon Bjarnason: Ársrit Skógræktarfélags Ísl. 1943), og þarf ekki að deila um það atriði. En í því sambandi mætti draga þá ályktun, að víðar í innsveitum hér á landi kæmi hið sama í ljós með tíð og tíma, er tegund þessi verður reynd sem skógartré. Byrjunin er ætíð erfiðust í skógræktarmálum sem öðrum efnum. Allt bendir í þá átt, að bjartara sé fram undan, og að margir nytjaviðir verði grundvöllur verulegrar skógræktar hérlendis í náninni framtíð. Lerkið mun að minni hyggu verða í tölu þeirra.

Vöxturinn á Hallormsstað. Því miður eru aðeins tveir aldursflokkar af lerki hér á Hallormsstað. eru 20 ár á milli þeirra. Auk þess er þó 1 tré frá 1905 eða 1906. Saga



25 ára lerki á Hallormsstað. Hæð 10 metrar. Vinstra megin á myndinni er síberískur þinur en hægra megin norsk skógarfura.

Þessa trés er sú, að frostaveturinn 1918 kól það niður til miðs og hefir ekki beðið þess bætur. Það er því aðeins sýnishorn af bækludu tré, en hefði getað borið af, þar sem það er 8-10 árum eldra en eldri flokkurinn. Hann er upp af fræi, sáð 1913. Um uppruna hans veit ég eigi. Yngri flokkurinn er frá 1933 upp af fræi frá Arkangelsk í Rússlandi eða nágrenni og fékk ég það frá fræverzlun J. Rafn í Kaupmannahöfn, aðeins ½ kg. Fræið kom vel upp og plönturnar döfnuðu mjög vel í græðireitnum, en þaðan voru þær teknar og gróðursettar árin 1937, 1938 og 1939 alls um 6000-6500 plöntur. En auk þess voru gróðursettar um 600 af þessum flokki í gömlu skógargirðingunni á Eiðum, þá voru og nokkur hundruð gróðursett á Suðurlandi. Skal síðar nánara vikið að þrifum þessara plantna, sem nú eru 13 ára að meðtöldum uppvaxtarárunum í græðireitnum.

Saga plantnanna frá 1913 er lengri, en sumar þeirra eru nú 8-10 m á hæð, svo þær gefa hugmynd um vöxt Síberíu-lerkis fyrstu áratuginna. Annars fengu þær áfall mikið hinn áður nefnda frostavetur, og voru lengi að ná sér eftir þann vetur eða vorið 1918. Var þeim þá um vorið umplantað og stóðu í þeim beðum, unz þær voru gróðursettar 1922 þá 9 ára gamlar. Voru þær þá öflugar með góðum rótum, en hæðin var $\frac{3}{4}$ -1 meter.

Það sem eftir var af þessum lerkiplöntum frá 1913 var gróðursett á 5 stöðum í Mörkinni og á einum stað í Atlavík. Ekki hefir borið á kali síðan þær voru gróðursettar og engra áberandi kvilla orðið vart hjá þeim. Vissulega hefir vöxtur þeirra plantna, er verst voru leiknar í græðireitnum eftir frostaveturinn, orsakað kræklótta stofna, en þó má telja flest trén fremur beinvaxin.

Þessi umræddu tré eru 25 ára vorið 1947, talið frá gróðursetningu. Þau standa í 6 hölmum eða smáþyrpingum, eru 5 þeirra í Mörkinni en 1 í Atlavík, sem áður greinir.

Hæsta tréð er 10,3 m, hið lægsta 3 m. Gildasta tréð er



Nú ára lerki á Hallormsstað, fræið frá Archangelsk.

20 cm, en grennsta 3 cm í þvermál 1,3 m frá jörð. Tala trjáanna er nú samtals í öllum hólmunum 193. Fallið hafa við grisjun 21 tré.

Mæling á öllum trjánum í árslok 1945 (febr. 1946) er skráð í eftirfarandi töflu svo og viðarmagn. Reitirnir eða hólarnir eru tölusettir þannig.

Nr. I merkir trén í skjólbeltinu í græðireitnum.

- II - - - austurhorni Markarinnar.
- III - - - suðurhorni Markarinnar.
- IV - - - norðurhorni Markarinnar.
- V - - - suður horni græðireitsins.
- VI - - - Atlavík.

Þess ber að geta, að trén í nr. V eru vaxin upp úr beði í græðireitnum, þar sem þeim var dreifplantað. Þau hafa náð meiri þroska og sennilega beðið minna tjón 1918, er flest hinna skemmdust.

Lerki (Larix sibirica) á Hallormsstað mælt í árslok 1945.

*Flatarmál 0,05 ha. Aldur frá sáningu 33 ár
en frá gróðursetningu 24 ár.*

Þyrpingar eða Hólmar	Tala trjáa		Mesta		Meðal		Viðarm. í m ³	
	á undan	eftir	hæð	þvm.	hæð	þvm.	á	á
	grisjun	grisjun	m	cm	m	cm	500 m ²	ha
Nr. I	63	44	8,50	17,0	6,90	9,0		
- II	19	19	7,50	15,0	5,70	8,3		
- III	31	30	7,50	14,0	5,97	7,3		
- IV	42	42	7,50	14,5	5,20	6,7		
- V	9	8	10,00	20,0	8,30	15,6		
- VI	50	50	6,70	13,0	4,10	5,5		
Standandi tré	193				5,6	7,6	3,50	70,0
Felld tré	21				5,3	6,0	0,3	6,0
Alls 214	214					3,8	76,0	

Mjög hallar á björkina, þegar vöxtur hennar og lerkisins er mældur, þar sem vaxtarskilyrði eru hin sömu. Komið hefir í ljós, að vöxtur birkisins mun vera um 1 m³ á ha árlega, en eftir ofan greindri mælingu hefir vöxtur lerkisins eða viðarauki árlega numið 3 m³ á ha til jafnaðar.

Í þessu falli er um góðan jarðveg að ræða. Hvernig hlutfallið yrði í lélegum jarðvegi er óvíst, reynslu skortir í því efni.

Lerkið frá 1933, er plantað var 1937-39 hefir vaxið hröðum skrefum, sumar plönturnar eru 4-5 m á hæð. Var því plantað undir birki í góðu skjóli. Ef svo heldur áfram, að það bætir árlega við hæð sína 30-50 cm, verður kominn dálítill lerkiskógur þarna eftir nokkur ár.

Með því að lerki gefur góða raun hér, hvað þá um Upp-Fljótsdalshérað allt og dalina á Norðurlandi. Ísland á von í mörgum trjátegundum, en loftslag er ólíkt í hinum ýmsu landshlutum og jafnvel innan sama byggðarlags. Það má eigi búast við, að á sama standi, hvar ein tegund er sett niður til að vaxa og ná góðum þroska. Ísland er „undarlegt sambland“ einnig hvað veðurfar og jarðveg snertir. Má þar nefna sem dæmi, að Austfirðir og uppsveitir Fljótsdalshéraðs eru mjög ólíkir staðir í þessu tilliti. Þetta ber eigi svo að skilja, að t. d. lerkitré geti eigi þrífizt í Fjörðum. Tré af þeirri tegund, er standa þar í görðum, hafa náð talsverðum þroska, en vafamál er, hvort sæmilegur árangur fengist, ef þau væri gróðursett í óræktaðri jörð, þar sem hafvindar eru svo mjög ríkjandi.

Til þessa hefir lerkið eigi borið þroskað fræ hér á Hallormsstað, enda eru trén eigi gömul. Því mun verða gefnar gætur með sérstakri athygli, hvers má vænta um fræþroskun á þessari tegund sem öðrum barrtrjám, því að mikið er undir því komið, að skógræktin geti byggt á innlendu fræi, hvaða ræktunaraðferð, sem valin yrði á hverjum tíma á hinum ýmsu stöðum.

Guttormur Pálsson.

VIGFÚS JAKOBSSON:

Aspirnar frá Alaska.

Þeir, sem komið hafa í græðireitinn í Múlakoti síðustu tvö sumrin, hafa ef til vill tekið eftir þyrpingu, neðan við íbúðarskúrinn, af beinvöxnum teinungum með afar stórum blöðum. Þetta eru aspirnar frá Alaska, sem komu hingað til lands vorið 1944 og eru nú orðnar yfir 2 metrar á hæð, eftir 3ja sumra vöxt.

Frændur þessara aspa í Norður-Ameríku eru með mestu uppáhaldstrjám þar í landi. Allir þekja „cottonwood“, því að svo eru þau nefnd þar, þótt þeir þekki ekkert annað tré með nafni. Í alþýðusöngvum og „Cowboy“ söngvum er oft minnst á „the old cottonwood tree“, þó að sjaldan sé nefnt nokkuð annað tré. Þegar fræin þroskast á vorin, verður tréð til að sjá eins og baðmullarbólstur og af því er nafnið dregið. Nafnið cottonwood þýðir kotúnstré, en kotún heita sem kunnugt er, aldinin á víðinum, sem eru lítil fræ með löngum, fínun hárum. Fræin á öspinni eru mjög svipuð víðifræunum, enda er víðiættkvíslin og aspaættkvíslin náskyldar. Fræin eru svo mörg, að þau þekja tréð með hárunum. Aftur á móti lifa þau aðeins fáar klukkustundir, eftir að þau falla af trénu, ef þau ekki komast í góða mold. Þess vegna er erfitt að flytja fræin nokkuð til, en þó er það hægt, með því móti, að láta þau spíra og flytja þau sem agnarlitlar smáplöntur.

Það sem almennt er nefnt „cottonwood“ í Norður-Ameríku er ekki ein tegund, heldur margar mjög líkar tegundir



Planta des Kautschukpflanzens / Kautschukpflanze.

af aspaættkvíslinni (*Populus*). Ættkvíslinni er oft skipt í tvær (eða fleiri) undirættkvíslir, eða hinar eiginlegu aspir, með smáum, egglega, eða h. u. b. kringlóttum blöðum; venjulega fremur smá tré, og þessar kotúnsaspir (cottonwood), sem eru með stórum 10-20 cm löngum blöðum og verða oft afar stór tré. Allar aspartegundir vaxa ört og þó sérstaklega kotúnsaspirnar. Hæðarvöxtur þeirra er oft 1-3 metrar á ári og að sama skapi er gildleikinn, 2-3 cm áhringir eru mjög algengir í heimkynnum þeirra. Fimmtíu ára tré eru oft yfir 1 meter í þvermál í brjósthæð. Að vísu er ekki að vonast eftir slíkum vexti hér á landi, en minna má gagn gera.

Kotúnsaspir vaxa meðfram ám og lækjum, og í gömlum árfarvegum, alla götu frá óshólmum Mississippi og norður til Alaska. Einnig sjást lundir af þeim í kring um bæi úti á sléttunum í vesturríkjunum, þar sem engin önnur tré sjást svo langt, sem augað eygir. Ræturnar eru langar, svo að þær ná í vatn þó að allt annað skrælni af þurrki. Þessir lundir eru oftast eina vörnin gegn sól og vindi og er því ekki að undra, þó að fólki þyki vænt um trén.

Aspirnar í Múlakoti eru af tegundinni *Populus trichocarpa v. hastata*, sem vex á vesturströnd Norður-Ameríku, frá Oregon til Cooksflóa í Alaska, og austur til Idaho og Montana. Það vill svo til, að þessi tegund er stærst allra aspartegunda, hún verður oft 50-75 metra á hæð og hálfan þriðja m í þvermál í heimkynnum sínum. Hún vex bezt í rökum sand- malar- eða fok-jarðvegi, og er því líklegt að hún muni vaxa vel víða hér á landi. Hún vex einnig í þurrum jarðvegi, en nær þar hvergi nærri eins góðum þroska og þar sem raki er nógur.

Viðurinn er hvítur eða hvítgulur og mjög mjúkur. Áhringirnir ógreinilegir sakir þess, að sumarviðurinn er eins á litinn og vorviðurinn. Viðurinn er ágætur í kassa, klæðningu undir múrhúðun og annað slíkt, sem ekki þarf mjög harðan við í. Hann er mikið notaður í húsgögn, aðallega skúffubotna, bök í skápa og annað, sem ekki mæðir

mikið á. Hann fúnar fljótt, ef raki kemst að honum, en auðvelt er að þrýsta inn í hann eða láta hann drekka í sig, kreósót og önnur fúavarnarefni, sem gera hann eins endingargóðan og eik eða jafnvel betri. Mikið er notað af girðingarstaurum, síma- og rafleiðslu-staurum og jafnvel bryggjustólpum úr þessum viði, en þá er oftast þrýst inn í hann kreósóti og endist hann þá þrýðilega. Beztur er hann þó til pappírs- og cellulósa framleiðslu, og eru fáar viðartegundir betri til þeirra hluta.

Í vetur fékk Skógrækt ríkisins aftur sendingu af græðlingum frá Kenaískaga í Alaska. Í þessari sendingu voru bæði kotúnsösp, *P. trichocarpa v. hastata* og *P. tremuloides*. Hin síðar nefnda er mjög svipuð blæöspinni, *P. tremula*, sem er í nokkurum görðum hér á landi og einnig vex villt í Fnjóskadal. Nokkuru af græðlingunum var plantað strax í gróðurhús og spíraði kotúnsöspin ágætlega, en hin miklu lakara, enda er allt af miklu erfiðara að fjölga henni með græðlingum, en kotúnsöspinni.

Populus tremuloides eða „titrandi ösp“, eins og hún er stundum kölluð, er miklu minna tré en kotúnsöspin, sjaldan nema 15-20 metra á hæð og 30-40 cm í þvermál, í brjósthæð. Blöðin eru smá lítið stærri en á birki, og hanga á æði löngum grönnum stilkum, svo að þau titra í minnsta vindblæ og af því er nafnið dregið. Bolurinn er beinvaxinn, eins og reyndar á flestum öspum, með grængráum, oftast sléttum berki, sem þó verður brúnleitur og hrufóttur með aldrinum. Viðurinn er svipaður viði kotúnsasparinnar og er notaður á svipaðan hátt.

Fræ aspanna lifa mjög stutt, eins og fyrr var sagt, eða aðeins fáar klukkustundir, ef þau komast ekki í mold. Hins vegar er auðvelt að fjölga mörgum þeirra með græðlingum, líkt og gert er við víði, ribs og fleiri tegundir.

Þetta er gert þannig, að greinar af móðurtrénu eru skornar í 10-20 cm langa búta, sem svo eru settir á ská niður í moldina (helzt góða garðmold), þannig að aðeins 2-3 cm standi upp úr. Þessa græðlinga verður að skera

af trúna þegar það er í dái (blaðlaust). Bezt er að gera það fyrri hluta vetrar. Ef frost er í jörðu, svo að ekki sé hægt að setja þá niður strax, má geyma þá á köldum stað, í rakri mold eða mosa, þangað til hægt er að setja þá niður að vorinu. Ástæðan til þess að þeir eru settir skáhallt niður, er sú, að þannig njóta þeir bezt hitans frá sólinni. Sólin hitar mest efstu lög moldarinnar og ef kvisturinn stæði beint upp og niður, mundi neðri endi hans vera í mun kaldari mold, en nægur hiti, ásamt nægum raka, er aðalskilyrðið fyrir góðri spírun.

Græðlingar spíra betur í sendinni, en leirborinni mold, ef þeim er haldið nógu rökum. Hins vegar er miklu meiri hætta á að þeir þorni upp og deyi í sendinni mold, áður en þeir ná að festa rætur, vegna þess að sandurinn þornar fljótara en leirinn, ef hann er ekki vökvaður.

Eftir 3-4 ár mun Skógrækt ríkisins vonandi hafa komið sér upp nægum stofni móðurtrjáa af kotúnsöspinni, og ætti þá að vera auðvelt að fá plöntur og græðlinga til gróðursetningar. En líklega verður lengra þangað til hin öspin verður á boðstólum, af því að miklu erfiðara er að fjölga henni með græðlingum.



Við venjuleg skilyrði er stofn nóturaspárinna grannur og beinvaxinn.

HÁKON BJARNASON:

Starf Skógræktar ríkisins árið 1946.

Árið 1946 var kr. 335.000,- varið til framkvæmda Skógræktar ríkisins samkvæmt fjárlögum. Aukafjárveitingar námu kr. 56.800, og varð framlag ríkissjóðs því alls kr. 391.800,-.

Tekjur af sölu trjáplantna urðu kr. 104.800,00. Kostnaður við rekstur gróðrarstöðvanna varð kr. 121.500,-. Varð því kr. 16.700,- halli á sölu trjáplantnanna eða um 16 aura á hverja afhenta plöntu. Er skýrt frá þessu hér af því að ýmsir hafa freistast til að halda, að Skógræktin hafi miklar tekjur af uppeldi trjáplantna. Aðrar tekjur, svo sem af viðarsölu, landleigu og þess háttar voru smávægilegar,

FRIDUN SKÓGLENDA OG SKÓGAKAUP.

Snemma árs keypti Skógræktin jörðina Belgsá í Fnjóskadal ásamt eyðibýlinu Bakkaseli. Samtímis var syðri hluti Lundsskógur keyptur. Eins og skýrt var frá í starfsskýrslu fyrra árs hafði Þórðarstaðaskógur verið keyptur árið 1944. En Lundsskógur liggur að honum að norðan og Belgsárskógur að sunnan. Nú á Skógrækt ríkisins því um 10 km samfelldan skóg og nærri samfelldan skóg allt frá Moldgili suður með Fnjóská og Bakkaá að merkjum Bakkasels og Bakka.

Víða nær skógurinn frá árbakkanum upp undir fjallsbrún, en við Þórðarstaði og Belgsá eru rjóður, og láglandið neðan við og norður af Belgsá er skóglaut og sums staðar örfoka melar (Belgsárhöfði). Sunnan Belgsár tekur Bakkaselsskógur við, og er hann fremur lágvaxinn og gisinn á köflum. Sakir snjóflóðahættu var ekki ráðizt í að girða hann ásamt hinu skóglendinu og bíður sú girðing næsta árs. Lundsskógur sunnan Moldgils nefnist Lautarskógur og er hann, ásamt Þórðarstaðaskógi og nyrðra hluta Belgsárskógar, eitt hið fegursta skóglendi, bæði hávaxinn og þéttur.

Girðing var sett upp frá Fnjóská með Moldgili og upp á háfjall, og liggur þaðan suður fyrir Búðagilsbotna. Að sunnan var girðingin lögð úr Fnjóská norðan Belgsár upp með Bæjargilinu og upp á brún. Milli Bæjargils- og Búðagilsbotna eru um 5 km og er enn ógirt á þeim kafla, en efni til girðingarinnar er allt komið á staðinn. Varð að hætta við að reisa þenna kafla sl. haust sakir fjárskorts, og er bæði leitt til þess að vita og skömm frá að skýra. En þannig er nú fjárhagur Skógræktarinnar og mun kannske vikið að því síðar. Fullgerð verður girðingin 11 km á lengd og lykur um rúma 1300 hektara lands. Eru þar nú 600 hektarar skóglendis, en er tímar líða og landið grær upp, verður skóglendið a. m. k. 800 hektarar. Sakir snjóflóðahættu varð að leggja girðinguna eins beint upp hlíðarnar sem kostur var og setja hana rétt ofan við fjallsbrúnina. Var það því allmiklum erfiðleikum bundið að flytja efni á staðinn, en með lægni varð unnt að koma flutningabíl með drifi á öllum hjólum upp á fjallið, og var allt efnið flutt á honum og jeppabíl. Þess má geta, að vegur sá, sem ruddur var upp fjallið, mun fær öllum bílum með tveim drifum, en af fjallinu má aka með litlum vegabótum alla leið suður á Sprengisand, að Tungnaá, austur að Skjálfandafljóti og vestur að Jökulsá eystri.

Innan þessarar girðingar eru jarðirnar Þórðarstaðir og Belgsá. Þær eru báðar í byggð eins og stendur, en

Belgsá mun leggjast í eyði innan skamms. Ef halda ætti áfram búskap á Belgsá yrði að reisa öll hús frá grunni, en slíkt væri óðs manns æði eins og sakir standa. Þórðarstaðir verða áfram ágæt bújörð, enda er þar nýbyggt steinhús, ágæt vistarvera en fremur lítil.

Kaupverð alls landsins og húsa var samtals kr. 44.500,-, en kostnaður við girðingu verður annað eins. Landverð og friðunarkostnaður er því samtals tæpar kr. 90.000,-.

Norðan Vaglaskógar eru um 80 hektarar ógróins lands milli skógarins og þjóðvegarins um Ljósavatnsskarð. Að vísu eru þar ofurlitlar kjarrleifar í dældum og brekkukverkum og sums staðar örlar fyrir nýgræðingi, sem vaxið hefir upp af fræi úr Vaglaskógi. En gróðurinn er hverfandi smár miðað við flatarmál melanna. Þessir melar voru girtir með 3,4 km langri girðingu, sem liggur í framhaldi af austurálmú Vaglaskógargirðingarinnar og norður að þjóðveginum (spölkorn vestur frá Hálsi), en síðan samhliða veginum vestur að Fnjóská. Er ætlunin að melar þessir verði græddir upp, ýmist með sjálfgræðslu eða sáningu, eins og síðar verður frá skýrt.

Í landi Hvamms í Norðurárdal var sett upp 3,2 km löng girðing um kjarri vaxið land. Er það í brekkum skammt suður af bænum. Kjarrið er svipað og annars staðar á þessum slóðum, milli eins og tveggja metra á hæð, en þrautbitið og kræklótt. Jarðvegur mun fremur frjór, enda er jurtagróður allfjölbreyttur.

Í Barmahlíð í Reykhólasveit var sett girðing, sem var 1,7 km á lengd. Ungmennafélag og kvenfélag sveitarinnar lagði fram vinnu til að koma henni upp, en Skógræktin efni og verkstjóra.

Við Hofstaði í Miklaholtshreppi var sett 800 metra girðing um skógi vaxinn ás. Kvenfélag sveitarinnar annaðist uppsetningu að hálfu leyti og mun annast reitinn að mestu í framtíðinni.



*Elsti trjágardur landsins, Skriða í Hörgárdal. Reynirinn var gróðursettur
1826.*

Árið 1945 var sett upp girðing vestan Bleiksárgljúfurs, en nú var austurbarmur þess girtur með 350 metra langri girðingu. Það land er eign Barkarstaða í Fljótshlíð. Í börmum Bleiksárgljúfurs eru mjög fagrar og hávaxnar bjarkir, en frá þeim hefir nýgræðingur borizt um nágrennið. Hann hefir ekki náð að vaxa neitt enn þá, en von er til þess að hann komist á legg, er friðun kemst á. Ef dæma má eftir framförum þeim, sem orðið hafa við gilið í Fljótsdal innar í hlíðinni, má vænta þess, að þarna vaxi upp hinn fegursti gróður á næstu áratugum. Gljúfrið sjálft er yndislega fagurt og tilkomumikið, og er þarna vex upp fagur gróður, verður þessi staður hinn fegursti er fram líða stundir.

Í Skagafirði voru girtir þrír nýir sáðreitir og er það í framhaldi af starfi því, sem hófst þar í héraðinu fyrir fáum árum. Þessar girðingar eru í Brimnesi, 1 ha, á Svaðastöðum, 2 ha, og á Vöglum, 1,8 ha. Alls eru nú um 20 slíkar girðingar í Skagafirði, og vinna Skógræktar-

félag Skagfirðinga, skógræktarsjóður sýslunnar og Skógrækt ríkisins sameiginlega að því að koma þessum girðingum upp sem allra víðast. Fjárskortur hefir hamlað því, að girðingar þessar eru ekki orðnar miklu fleiri.

VIÐARHÖGG.

Viðarhögg á Vöglum og Hallormsstað var með minna móti, ef miðað er við undanfarin ár. Skiptist skógarhöggið þannig á skóglendin:

Hallormsstaðaskógur	34.0 tonn
Vaglaskógur	30.8 -
Lundsskógur	1.7 -
Þórðarstaðaskógur	17.0 -
Stórhöfði í Fnjóskadal	<u>1.5 -</u>

Alls 85.0 tonn

Af magni þessu var:

Eldiviður	49.5 tonn
Reykingaviður	8.0 -
Smíðaviður	3.8 -
Staurar, 1280 stk.	8.9 -
Staurarenglur, 2300 stk.	2.3 -
Til viðarkola	12.0 -

Samtals var viður seldur fyrir	kr.	15.343,00
Kostnaður við skógarhögg varð	kr.	<u>11.205,00</u>

Hagnaður varðkr. 4.138,00

Hagnaðurinn er sannarlega ekki mikill, enda er lítil von til þess, þar sem lang mestur hluti viðarins fékkst við grisjun í ungskógi og þykir þá ágætt, ef viðurinn greiðir vinnulaunin. Áður en mörg ár líða fer efniviður að vaxa

og munu þá tekjur skóganna aukast mjög, því að ekki þarf að kvíða markaðsleysi fyrir smíðaviðinn.

GRÓÐRARSTÖÐVARNAR.

Á Tumastöðum var unnið að undirbúningi stöðvarinnar, komið upp dálitlu gróðurhúsi, settar niður trjáplöntur ýmissa tegunda, til þess að fá græðlingastofna í framtíðinni og gengið frá íbúðarhúsi og geymslu að mestu leyti. Undirbúningur var hafinn að nýjum vegi heim að húsunum og ýmislegt fleira. Þess má geta, að ræsi þau, sem gerð voru með ræsaplógi árið 1945, hafa reynzt ágætlega vel, miklu betur en menn gerðu sér vonir um.

Á Vöglum voru gróðursett skjólbelti og hlaðnir upp og þaktir stallar milli reita, sem ekki hafði unnizt tími til við stækkun stöðvarinnar árið áður. Vatnsgeymir, sem rúmar 25 teningsmetra, var steypdur við lindina hjá Dælarhúsum.

Í Mörkinni á Hallormsstað var rutt 1000 fermetra svæði norðan við elzta hluta gróðrarstöðvarinnar, og á stöðin að stækka um þetta á næstunni.

Í stöðvarnar var (samtals) sáð 93 kg birkifræs í 390 fermetra. Þar af voru 12 kg úr Hallormsstaðaskógi en 10 kg úr Vaglaskógi. Hitt var úr Bæjarstaðarskógi. Af reyniberjum var sáð 87 kg alls í 265 fermetra. Þau voru úr Múlakoti, af Akureyri og Fljótisdalshéraði. Enn fremur var sáð nokkurum kg af gráreyniberjum úr garði danska sendiherrans í Reykjavík. Loks var sáð 40 kg af sitkagrenifræi frá Point Pakenham og Pigot Bay í Alaska í 370 fermetra. Auk þess fengust 20 kg af hlynfræi úr görðum í Reykjavík og var því sáð í 40 fermetra beð í Múlakoti.

Haustið 1945 kom ég með sýnishorn af ýmis konar trjá- og jurtafræi frá Alaska og var því sáð í kassa í gróðurhúsið á Tumastöðum. Þar á meðal var birki frá Kenaiskaga, hvítgreni úr 400 metra hæð við Anchorage, fjalla-



Elztu Sitkagrenin í Múllakoti. Gróðursett 1937. Hæð á 5. metra.

þöll frá Prince Williamsflóa, ertublóm, grastegundir og nokkurir runnar.

Græðlingar ýmissa tegunda voru settir niður svo sem hér segir:

	Múlakot	Vaglir	Hallormsst.	Samt.
Fagurvíðir	3000	100	„	3100
Þingvíðir	5500	50	7200	127511
Viðja	550	„	„	550
Ribs	700	800	6000	7500
Sólber	400	„	„	400
Blæösp	„	120	„	120
Síberískt baunatré	„	25	„	25
Heggur	„	“	400	400
Gulvíðir	„	8000	6000	14000
Samtals	10150	9095	19600	38845

Dreifsettar voru eftirtaldar plöntur:

	Múlakot	Vaglir	Hallormsst.	Samt.
Birki 2/0	10500	110000	50000	170500
Birki 2/2.....	„	2000	„	2000
Reynir 2/0	5000	200	4000	9200
Gráreynir 2/0	700	„	„	700
Skógarfura 2/2	„	1000	„	1000
Sitkagreni 3/0	„	500	„	500
Ribs 1/0	„	„	1800	1800
Samtals	16200	113700	55800	185700

Þessar plöntur voru afhentar úr gróðrarstöðvunum:

	Múlakot	Vaglir	Hallormsst.	Hreðav.	Samt.
Birki 2/2	1364	24110	28950	2283	56707
Birki 2/0	„	28000	„	„	28000
Reynir 2/2	5000	426	2614	„	8040
Þingvíðir 1/0	2652	„	1609	„	4261

Fagurv. o. fl. ...	424	„	„	„	424
Gulvíðir	„	2400	2250	„	4650
Ribs	130	40	1520	„	1690
Sólber	126	„	„	„	126
Greni	150	140	70	„	360
Fura	120	50	„	„	170
Samtals	9966	55166	37013	2283	104428

Þess má geta, að í Múlakoti hafa komið fram rótarskemmdir á ungum birkiplöntum nokkur undanfarin ár. Hafa þær valdið tjóni á 2. og 3. ára plöntum, en þær plöntur, sem komast yfir skemmdirnar, dafna alveg eðlilega. Um orsakir skemmdanna er enn ókunnugt, jafnvel þótt sýnishorn hafi verið send til rannsóknar.

ÝMISLEGT.

Skemmdir á girðingum urðu með allra mesta móti á þessu ári. Hinn 22. september féllu óskaplegar skriður í Höfðahverfi og Dalsmynni. Í landi Skuggabjarga ollu þær miklum spjöllum. Vestan bæjarins sprakk fram mikil landspilda. Sópaðist allur gróður og jarðvegur burt á löngu svæði og spýttist niður á undirlendið. Hvarf 2. km langur girðingarkafli í aur, svo að ekki sást urmull eftir, en skriða lagðist yfir 20 hektara skóglendis og 25 hektara graslendis. Þarna var mjög fallegur ungskógur í örum vexti. Nokkurar aðrar skriður hlupu fram um sama leyti og tók ein þeirra nokkurn spotta úr Þverárskógargirðingunni.

Snjóflóð hljóp á 200 metra langan spotta í Vaglaskógar-girðingunni suður af bænum og sópaði honum burt.

Í Þórsörk tók Hvanná girðinguna, sem lá á milli Réttarfells og Valahnjúks. Sú girðing hefir staðið á þriðja áratug á öldu, en Hvanná hefir undanfarin ár verið að naga utan úr henni, unz hún nú tók hana með öllu og svipti girðingunni með sér. Verður ærið dýrt að gera við

þessar skemmdir, þar sem erfitt er að fá hentugt girðingarstæði á þessum slóðum nú eftir að aldan hvarf.

Sakir mikillar umferðar í Vaglaskóg, en þar koma nú milli 20 og 30 þúsund manns ár hvert, var óhjákvæmilegt að setja grind í veginn, sem liggur að gistihúsinu, Þótt ótrúlegt megi virðast kostar slík grind nú um kr. 3.000,00 niðursett. Svo varð og að ryðja og gera bílfæran veg milli Vagla og Þórðarstaða og lagfæra veg upp á Háafell, eins og áður er getið. Vegaviðhald er nú orðið allmikið árlega í Vaglaskógi sakir hinnar miklu umferðar. En þar sem ekkert fé er veitt til þess að gera við þá, eða yfirleitt til þess að greiða götu ferðamanna í skóglendunum, þá gæti farið svo, að loka yrði alveg fyrir umferð bíla í skóginum.

Birkifræi var sáð í nokkurar girðingar í Skagafirði og við Barkarstaði í Miðfirði. Voru 16 kg send til Skagafjarðar en 8 kg sáð í Miðfjarðargirðinguna. Á þrem stöðum var ýmis konar grasfræi sáð á örfoka land og var birkifræi sáð um leið á tveim stöðum, en annars er hugmyndin að sá því aðallega er grasið hefir náð nokkurum þroska. Þessir grasreitir eru í Þjórsárdal, Snorrastaðagirðingunni og á melunum norðan við Vaglaskóg. Þar sem þetta hafði eigi verið reynt áður var ýmsum tegundum sáð til þess að vita, hver væri vænlegust í framtíðinni. Sáningaraðferðin var mjög einföld. Bíll var látinn draga létt diskaherfi yfir melinn en síðan var fræinu sáð. Þar næst dró bíllinn valtara yfir og loks var tilbúnum áburði sáldrað yfir. Í Þjórsárdal unnu þrír menn að sáningunni og luku við hektarann á 4 klukkutímum.

Í Þjórsárdal og við Snorrastaði gengu langvarandi þurrkar eftir að sáð var, og því varð árangur þar langtum minni en skyldi. Var sáð á þessum stöðum í byrjun júní, en á Vöglum var eigi sáð fyrr en komið var fram í júlí. Samt varð betri árangur af sáningu þar, því að úrkoma var hæfileg allan spírunartíma fræsins.

Laufgunartími skóganna var 24. og 26. maí á Vöglum og Hallormsstað, en Vaglaskógur fór að litkast um 18. maí.

Hinn 6. sept. fóru blöð að sölna, en 20. september var Vaglaskógur blaðlaus. Vaxtartíminn á Vöglum hefir því verið um 105 dagar, en 124 dagar liðu frá því að skógurinn fór að grænka unz hann varð blaðlaus.

Fræfall varð í meðallagi í Vaglaskógi en lítið á Hallormsstað. Á Vöglum hafði vorfrost skemmt neðri hluta flestra kvenreklanna og var um þriðjungur þeirra kalinn. Í Bæjarstaðarskógi var fræfall með betra móti, en erfitt var að afla nægilega mikils magns sakir skorts á vinnuafli.

HÖFÐINGLEG GJÖF.

Með gjafabréfi, dagsettu 17. október 1946, gáfu hjónin á Sandhaugum í Bárðardal, þau Sigurður Eiríksson og Steinunn Kjartansdóttir, Skógrækt ríkisins skógarhlíðina norðan bæjar á Sandhaugum með því skilyrði að skógurinn verði friðaður innan hæfilegs tíma. Skóglendið er alls um 200 hektarar að stærð, vaxið sæmilegum skógi og af því má ráða, að hér er um ágæta gjöf að ræða.

EFTIRLITSFERÐIR.

Ferðalög voru með mesta móti þetta ár, enda fara ferðalög mjög í vöxt er skógræktarfélagin aukast og eflast, þar sem starfsmenn skógræktarinnar veita félögunum alla þá aðstoð og leiðbeiningar sem þeim er unnt.

Skógarvörðurinn á Austurlandi ferðaðist um 6 hreppi á Fljótsdalshéraði og tók saman lýsingar á öllu skóglendi innan þeirra.

Skógarvörðurinn á Norðurlandi fór 19 leiðbeiningaferðir um umdæmi sitt auk margra skemmri ferða.

Skógarvörðurinn á Vesturlandi ferðaðist um nokkurn hluta Barðastrandarsýslu og Dalasýslu auk þess, sem hann fór fjölmargar ferðir um Mýra- og Borgarfjarðarsýslur.

Skógarvörðurinn á Suðurlandi fór ýmsar ferðir í Þórsmörk, Þjórsárdal og Haukadal auk þess, sem hann fór tvær, ferðir austur í Öræfi vegna fræsöfnunar.



Þriggja ára Alaska aspir í Múlakoti.
(Sbr. grein Vigfúsar Jakobssonar bls. 28-32.)

Skógræktarstjóri fór venjulegar eftirlitsferðir víða um land og sótti fundi margra skógræktarféлага.

Árið 1946 var unnið að ýmsum verkefnum í framhaldi af starfi undanfarinna ára. Fyrst og fremst var lagt kapp á að koma plöntuuppeldinu í sæmilegt horf en jafnframt var nokkuð lagt af nýjum girðingum. Þó var miklu minna starf af hendi leyst en skyldi, og stafar það eingöngu af því, hve fjárveitingar til skógræktarframkvæmda eru skornar við nögl.

Starf

Skógræktarfélags Íslands

1946.

Starfsemi Skógræktarfélags Íslands á síðastliðnu ári snerist aðallega um undirbúning að breytingu félagsins í það horf, að gera það að sambandi skógræktarféлага landsins; jafnframt var og unnið að undirbúningi og stofnun Skógræktarfélags Reykjavíkur og Skógræktarfélags Hafnarfjarðar.

Endurskipulagning Skógræktarfélags Íslands fór fram á aðalfundi, sem haldinn var dagana 24. og 25. októbermánaðar og birtist fundargerð aðalfundarins hér á eftir, ásamt hinum nýju lögum félagsins.

Þá var Skógræktarfélag Reykjavíkur stofnað 24. október og Skógræktarfélag Hafnarfjarðar 25. október.

Ársrit Skógræktarfélags Íslands 1946 kom út í 4500 eintökum.

Skemmtifundur félagsins var haldinn í Tjarnarkafé í aprílmánuði. Sýndi skógræktarstjóri þar mjög fallega kvikmynd frá Alaska.

Þann 24. október 1946 kl. 2 e. h. var aðalfundur Skógræktarfélags Íslands settur og haldinn í Vonarstræti 4 Reykjavík.

Til þessa fundar var boðað með auglýsingum í dagblöðum og útvarpi, samkvæmt lögum félagsins en auk,

Þess var formönnum allra skógræktarféлага í landinu ritað bréf snemma í september, og þeir beðnir að gangast fyrir því, að kjörnir yrði einn eða fleiri fulltrúar frá hverju félagi til þess að mæta á þessum fundi.

Formaður félagsins, Valtýr Stefánsson, ritstjóri setti fundinn, og bauð fundarmenn velkomna. H. J. Hólmjárn ritari félagsins skráði fundargerð þessa.

Fundinn sátu eftirtaldir fulltrúar:

Úr Reykjavík:

Valtýr Stefánsson, ritstjóri, Guðmundur Marteinson, verkfræðingur, H. J. Hólmjárn, (allir úr stjórn Skógræktarfélags Íslands), Hákon Bjarnason, skógræktarstjóri, Jón Loftsson, stórkaupm., Arngrímur Kristjánsson, skólastjóri, Vigfús Guðmundsson frá Engey, Sveinbjörn Jónsson, hrm., Daníel Fjeldsted, lækni, Bjarni Ásgeirsson, alpm. og Egill Hallgrímsson, kennari.

Úr Hafnarfirði:

Ingvar Gunnarsson, kennari, (meðstjórnandi Skógræktarfélags Íslands) og Gunnlaugur Kristmundsson, sandgræðslustjóri.

Frá Skógræktarfélagi Borgfirðinga:

Haukur Jörundsson, kennari, Hvanneyri, Daníel Kristjánsson, skógarvörður, Beigalda og Magnús Jónsson, forstjóri, Borgarnesi.

Frá Skógræktarfélagi Akraness:

Guðmundur Jónsson, garðyrkjuráðunautur Akranesi.

Frá Skógræktarfélagi Vestur-Barðstrendinga:

Hallgrímur Guðmundsson, járnsmiður.

Frá Skógræktarfélagi Vestur-Ísfirðinga:

Halldór Kristjánsson, bóndi, Kirkjubóli.

Frá Skógræktarfélagi Skagfirðinga:

Haukur Hafstað, bóndi, Vík og Sigurður Jónsson, Varmahlíð.

Frá Skógræktarfélagi Svarfdæla:

Ármann Sigurðsson, bóndi, Urðum.

Frá Skógræktarfélagi Suður-Pingeyinga:

Einar G. E. Sæmundsen, skógarvörður, Vöglum.

Frá Skógræktarfélagi Austurlands:

Guttormur Pálsson, skógarvörður, Hallormsstað.

Frá Skógræktarfélagi Mýrdæla:

Gísli Sveinsson, alþingismaður, Vík.

Frá Skógræktarfélaginu „Mörk“:

Eyjólfur Eyjólfsson, Hraunum Meðallandi.

Frá Skógræktarfélagi Rangæinga:

Ólafur Bergsteinsson, Árgilsstöðum.

Frá Skógræktarfélagi Árnesinga:

Ólafur Jónson, kaupmaður, Selfossi.

Frá Skógræktarfélagi Seyðisfjarðar:

Sveinn Víkingur, prestur.

Frá Skógræktarfélagi Eyfirðinga var enginn fulltrúi mættur.

Fundinum barst síðar símskeyti um, að fulltrúi félagsins, Jón

Rögnvaldsson, hefði forfallazt á síðustu stundu.

Þá var gengið til dagskrár.

1. *Skýrsla um störf Skógræktarfélags Íslands 1945.* Hákon Bjarnason lagði fram skýrslu um starfsemi félagsins á árinu 1945. Er skýrslan prentuð í Ársriti félagsins 1946, og vísast til þess. Engar umræður urðu um skýrsluna.

2. *Lagðir fram endurskoðaðir reikningar félagsins 1945.* Guðmundur Marteinsson, gjaldkeri félagsins, lagði fram endurskoðaða reikninga félagsins fyrir árið 1945. Engar umræður urðu um reikningana og voru þeir samþykktir athugasemdalaust.

3. *Lagabreytingar.*

Stjórn Skógræktarfélags Íslands lagði fram frumvarp til laga um breytingar á lögum félagsins. Fylgdi Hákon Bjarnason því úr hlaði fyrir hönd stjórnarinnar með

nokkurum orðum. Umræður urðu talsverðar um frumvarpið og tóku þessir til máls: Gísli Sveinsson, Arngrímur Kristjánsson, Guðmundur Marteinsson, Egill Hallgrímsson, Guttormur Pálsson, Valtýr Stefánsson, Halldór Kristjánsson, Gunnlaugur Kristmundsson og frummælandi, Hákon Bjarnason.

Nokkurar breytingartillögur komu fram og var þá borin upp og samþykkt tillaga um að kjósa 5 manna nefnd til að yfirfara tillögurnar og átti nefndin að leggja fram álit sitt á framhaldsfundi daginn eftir. Í nefndina voru kjörnir:

Gísli Sveinsson, Ólafur Bergsteinsson, Einar G. E. Sæmundsen, Ármann Sigurðsson og Daníel Kristjánsson.

4. Framtíðarskipulag héraðsskógræktarféлага.

Hákon Bjarnason drap á helztu grundvallaratriði um framtíðarstarf skógræktarféлага í landinu. Taldi hann einkum fjögur megin atriði koma þar til greina:

- a) að héraðsskógræktarfélagin beitti sér eftir megni fyrir alls konar fræðslustarfsemi um trjárækt og skógrækt, hvert á sínu svæði.
- b) að þau veiti aðstoð við sáningu og gróðursetningu trjáa og runna, og aðstoði við að koma upp nauðsynlegum girðingum.
- c) að þau beiti sér fyrir friðun á löndum þar, sem skógarleifar eru og skógur getur gróið.
- d) að þau leituðu samvinnu við aðila, sem vildu og gætu styrkt framan greinda starfsemi.

Í sambandi við þetta gat skógræktarstjóri þess meðal annars, að æskilegt væri, að skógræktarfélagin gæti haft efni á því að launa sérstaka starfsmenn, er ynnu óskiptir að málum félaganna. - Þá gat hann þess, að nauðsynlegt væri að komið yrði á sérstökum skógræktardegi.

Allmiklar umræður urðu um þetta erindi skógræktarstjóra og tóku þessir til máls:

Guttormur Pálsson lagði áherzlu á aukna fræðslustarfsemi, og að félagin gæti haft efni á að launa hvert fyrir

sig sérstakan starfsmann, er óskiptur ynni að framkvæmdum og áróðri fyrir félögin.

Haukur Jörundsson taldi ekki rétt, að héraðsskógræktarfélagin hætti við plöntuuppeldi.

Ólafur Bergsteinsson undirstrikaði sérstaklega þýðingu þess, að sérstakur skógræktardagur yrði upp tekinn um land allt.

Einar G. E. Sæmundsen skýrði frá því, að í flestum hreppum Suður-Þingeyjarsýslu störfuðu skógræktarfélag, sem væri deildir í Skógræktarfélagi Suður-Þingeyinga. Taldi hann þetta fyrirkomulag hafa reynzt mjög vel.

Daníel Kristjánsson áleit ekki heppilegt fyrir sitt hérað, Mýrasýslu og Borgarfjörð, að skógræktarfélaginu þar yrði skipt niður í hreppafélög. Enn fremur áleit hann ekki rétt, að leggja niður uppeldi trjáplantna fyrir félagsmenn, sérstaklega á meðan Skógrækt ríkisins gæti ekki fullnægt eftirspurninni með ódýrum og góðum plöntum.

Ármann Sigurðsson taldi heppilegt, að hafa skógræktarfélagin hreppafélög frekara en sýslufélög, áleit reynsluna í Eyjafjarðarsýslu benda til þess. Hann vildi að félögin að minnsta kosti fyrst um sinn legði áherzlu á uppeldi trjáplantna.

Valtýr Stefánsson taldi mjög mikilvert fyrir framtíð skógræktarinnar að sem flestir einstaklinga ynni að plöntuuppeldi, sérstaklega með það fyrir augum, að bæta og prýða jarðir sínar og sveitina sína.

Guttormur Pálsson taldi hugmyndina um að stofna hreppaskógræktarfélag, sem væri í héraðssambandi eins og Einar G. E. Sæmundsen hefði getið um, mjög heppilega og eftirbreytnisverða.

Hákon Bjarnason taldi nokkuð varhugavert, að héraðsskógræktarfélagin eyddi miklu af fjármunum sínum til þess að ala upp trjáplöntur. Hann vonaði að Skógrækt ríkisins gæti mjög bráðlega miðlað héraðsfélagunum miklu af ódýrum og góðum trjáplöntum.

Þá var fundi frestað til næsta dags.

Föstudaginn 25. okt. kl. 4 síðdegis hófst framhalds aðalfundur Skógræktarfélags Íslands í Vonarstræti 4, Reykjavík.

Formaður félagsins setti fundinn og stjórnaði honum.

1. Lagabreytingar.

Gísli Sveinsson alþingismaður hafði framsögu fyrir laganevnd og bar fram fyrir hennar hönd nokkrar breytingartillögur við frumvarp það til breytinga á lögum félagsins, sem lá fyrir fundinum.

Rakti framsögumaður og skýrði hverja einstaka breytingartillögu fyrir sig og færði rök fyrir þeim. Að ræðu hans lokinni urðu engar umræður, hvorki um breytingartillögunar né frumvarpið. - Var því næst gengið til atkvæða og hver grein samþykkt sérstaklega ásamt breytingartillögunum, og síðan frv. þannig breytt í heild. Samþykktir allar voru gerðar með samhljóða atkvæðum og án mótatkvæða. Verða hin nýju lög Skógræktarfélags Íslands birt hér á eftir fundargerðinni.

2. Kosningar.

Þá var gengið til kosninga samkv. hinum nýju lögum. *Aðalstjórn*. Kosning var óbundin og skrifleg. Þessir hlutu kosningu:

Valtýr Stefánsson	með 22 atkvæðum	
H. J. Hólmjárn	- 21	-
Haukur Jörundsson	- 20	-
Einar G.E.Sæmundsen	- 16	-
Hermann Jónasson	- 10	-

Ingvar Gunnarsson hlaut 7 atkv., Gísli Sveinsson 6. Önnur atkvæði voru dreifð.

Varastjórn. Kosning var óbundin og skrifleg. Þessir hlutu kosningu:

Ingvar Gunnarsson	með 17 atkvæðum	
Dr. med. Helgi Tómasson	- 13	-
Dr. phil. Björn Jóhannesson	- 10	-

Endurskoðendur voru kjörnir:

Aðalmenn: Árelús Ólafsson, endurskoðandi og Halldór Sigfússon, skattstjóri.

Til vara: Gunnar Árnason búfræðicand. og Jón Sigurðsson skólastjóri.

3. Önnur mál:

Hákon Bjarnason tók fyrstur til máls. Óskaði hann álits fundarmanna á því, hvað þeir teldi hæfilegt árgjald héraðsskógræktarfélaganna til Skógræktarfélags Íslands.

Guttormur Pálsson taldi rétt að hvert skógræktarfélag greiddi ákveðið árgjald til Skógræktarfélags Íslands t. d. tvær krónur fyrir hvern ársfélag.

Guðm. Marteinnsson taldi rétt, að greitt væri sama gjald fyrir árs og ævifélaga.

Hákon Bjarnason benti á, að Skógræktarfélag Austurlands hefði rúmlega 150 ævifélaga, sem greitt hefði 50 kr. ævigjald hver. Gæti þá orðið þung byrði að greiða árgjaldið af þeim.

Daníel Kristjánsson benti á þá hættu, að svo gæti farið að héraðsfélögin greiddi engin eða sama og engin gjöld til Skógræktarfélags Íslands vegna þess, að flestir eða jafnvel allir gæti orðið ævifélagar.

Ármann Sigurðsson taldi rétt, að félögin greiddi jafnt gjald af öllum félagsmönnum til Skógræktarfélags Íslands, án tillits þess, hvort þeir væri ævi- eða ársfélagar. Enn fremur benti hann á, að hann teldi heppilegt að Skógræktarfélag Íslands gæti haft fasta fræðslustarfsemi meðal félagsdeildanna. Til þess þyrfti auðvitað fé, og þá kæmi til álita, hvort féð til slíkrar starfsemi yrði haldið eftir af styrk þeim er Skógræktarfélag Íslands veitir af ríkissjóðsstyrknum eða tekið á annan hátt. Yrði stjórn Skógræktarfélags Íslands að taka ákvörðun um þetta.

Guðm. Marteinnsson taldi gjaldið hæfilegt tvær krónur enda yrði það tekið jafnt fyrir árs- og ævifélaga.

Þá bar fundarstjóri fram svohljóðandi munnlega tillögu:

Héraðsskógræktarfélagin greiði til Skógræktarfélags Íslands félagsgjöld á næsta ári kr. 2.00 - tvær krónur - fyrir hvern félagsmann. Till. samþ. samhl.

Þá tók til máls *Helgi Tómasson dr. med.* og mælti á þessa leið: Það er talið að níundu hverja nótt fari eitt býli á landinu í eyði. Það væri mjög til athugunar, hvort Skógræktin gæti ekki tekið eða stuðlað að því, að allmörg eða sem flest af þessum býlum, yrði tekin til skógræktar. Hann benti á að æskilegt væri, að stjórn Skógræktarfélags Íslands gengist fyrir því, að sem flestar af þessum eyðijörðum yrði keyptar, girtar og friðaðar og komið þar upp skógrækt til fegurðar og verðmætisauka í framtíðinni. Einnig benti hann á, að réttmætt og sjálfsagt væri, að vernda slíkar eyðijarðir og eigendur þeirra með sérstakri löggjöf frá Alþingi. Gæti meðal annars komið til greina, að lögfesta á þeim eins konar óðalsrétt um alllangt skeið. Í þessu sambandi taldi hann mjög eftirtektarvert, hve vel lævirkjatré vaxa í Norðurlandi, en þau væri nytjatré í flokki með mahognitrjám. Mætti því rækta þau sem nytjatré á stórum svæðum.

Með því að fleiri mál komu ekki fram og umræðum var lokið, þakkaði fundarstjóri fulltrúum og öðrum, sem fundinn sátu fyrir ágæta þátttöku í umræðum og fundarstörfum, óskaði fundarmönnum góðrar heimferðar og heimkomu og sagði fundi slitið.

Klukkan sjö síðdegis bauð stjórn Skógræktarfélags Íslands fundarmönnum til kveldverðar á heimili verzlunarmanna. Fór hóf það hið bezta fram. Tóku þar til máls: Guttormur Pálsson, Einar G. E. Sæmundsen, Ármann Sigurðsson, Guðmundur Jónsson, Akranesi og Valtýr Stefánsson.

Fleira gerðist ekki, fundi slitið.

H. J. Hólmjárn,
fundarritari.

Lög Skógræktarfélags Íslands.

*Samþykkt á framhaldsaðalfundi félagsins 25. október
1946.*

1. gr.

Félagið heitir Skógræktarfélag Íslands. Heimili þess og varnarþing er í Reykjavík.

2. gr.

Félagið er samband héraðsskógræktarféлага í landinu. Það er málsvari þeirra, gætir sameiginlegra hagsmuna gagnvart öðrum aðilum og kemur fram fyrir þeirra hönd gagnvart ríkisvaldinu.

3. gr.

Tilgangur félagsins er að vinna að framgangi skógræktar og trjáræktar í landinu, með því að efla og styrkja skógræktarfélag landsins. Félagið gefur út ársrit um skógræktarmál og veitir jafnframt almenningi fræðslu um þau mál eftir megni.

4. gr.

Félagar teljast:

- a) Héraðsskógræktarfélag, sem stjórn Skógræktarfélags Íslands viðurkennir og greiða árstíllög, er aðalfundur ákveður.
- b) Ungmennafélag eða annar félagsskapur, er hefir skógrækt á stefnuskrá sinni í héruðum, þar sem skógræktarfélag eru ekki starfandi.

5. gr.

Stjórn félagsins skipa fimm menn. Skulu þeir kosnir á aðalfundi og skal stjórnin skipta með sér verkum. Sé einn formaður, annar ritari, þriðji féhirðir og tveir með-

stjórnendur. Kjörtímabil er þrjú ár og ganga tveir úr stjórninni í senn fyrstu tvö árin, en sá fimmti að þrem árum liðnum. Í fyrstu tvö skiptin ganga menn úr stjórn eftir hlutkesti. Aðalfundur kýs og þrjá menn í varastjórn til þriggja ára, og gengur einn úr ár hvert eftir sömu reglum og að framan greinir. Enn fremur kýs fundurinn tvo endurskoðendur og varamenn þeirra. Stjórnin annast rekstur félagsins.

6. gr.

Aðalfundur félagsins skal haldinn árlega á þeim stað, sem stjórnin ákveður. -Skal boða bréflaga til fundarins með minnst mánaðar fyrirvara og jafnframt auglýsa fundinn í útvarpi.

Stjórnin getur boðað til aukafundar þegar hún telur þess þörf.

Dagskrá aðalfundar er:

1. Skýrsla um störf félagsins undanfarið ár.
2. Lagðir fram endurskoðaðir reikningar til samþykkis.
3. Tillögur um framkvæmdir næsta starfstímabil.
4. Kosningar samkvæmt lögum félagsins.
5. Önnur mál, sem upp kunna að vera borin.

Aðalfundur útnefnir heiðursfélaga samkvæmt tillögum stjórnarinnar.

7. gr.

Á aðalfund er héraðsskógræktarfélögum heimilt að senda einn fulltrúa fyrir hverja 100 félag eða færri. Hafa þeir fulltrúar einir atkvæðisrétt á fundi. Þó má ekkert félag senda fleiri en 10 fulltrúa á aðalfund. Skulu fulltrúar hafa meðferðis kjörbréf frá stjórn héraðsfélaganna. Félagar héraðsfélaganna njóta málfrelsis og tillöguréttar á aðalfundi.

8. gr.

Stjórn félagsins ræður starfsmenn þess og gefur þeim

erindisbréf. Hún gætir eigna félagsins og sjóða, sem kunna að vera í vörzlum þess.

9. gr.

Til tryggingar starfsemi félagsins skal myndaður sjóður, sem ávaxtaður sé á tryggum stað. Stofnfé sjóðsins eru sjóðir þeir, sem nú eru í eign Skógræktarfélags Íslands að fjárhæð krónur 17575,49. Framvegis renni í þenna sjóð einn tíundi af árgjöldum (félagsins) héraðsfélaganna. Leggst sú fjárhæð við höfuðstól, sem aldrei má skerða, en verja má öllum vöxtum sjóðsins til félagskostnaðar, samkvæmt ákvörðun stjórnarinnar.

10. gr.

Félagið hættir störfum, ef það er samþykkt á tveim aðalfundum í röð með 3/4 atkvæða fulltrúa á hvorum fundinum, og ráðstafar sá síðari eignum félagsins.

11. gr.

Lögum þessum verður eigi breytt nema á aðalfundi og þarf til þess 2/3 atkvæða fulltrúa á fundinum.

Ákvæði til bráðabirgða:

Ævi- og ársfélagar Skógræktarfélags Íslands teljast héraðsfélagar viðkomandi skógræktarfélags, sé það til, án þess að greiða sérstakt gjald. Þó geta þeir ævifélagar, sem þess óska, verið áfram ævifélagar Skógræktarfélags Íslands með sömu réttindum og ævifélagar skógræktarfélaganna.

Ævi- og ársfélagar í héruðum, þar sem enn eru ekki starfandi héraðsskógræktarfélög, njóta áfram sömu réttinda og áður í Skógræktarfélagi Íslands, nema atkvæðisréttar á aðalfundi.

Eignaskipting milli Skógræktarfélags Íslands og héraðsskógræktarfélaga fer fram í lok reikningsárs um næstu áramót.

REIKNINGAR SKÓGRÆKTARFÉLAGS ÍSLANDS

yfir árið 1945.

REKSTURSREIKNINGUR frá
1. jan. til 31. des. 1945.

Gjöld:

Kostnaður við rekstur félagsins	kr. 18837.14
Skógræktarstöðin:	
Vinna	kr. 16593.52
Ýmislegt (efni, áhöld og kostnaður)	- 5331.54
	21925.06
Endurgreitt Landgræðslusjóði f. vinnu	- 2000.00
Kostnaður vegna Ársritsins	- 17014.40
	Kr. 59776.60
Tekjur umfram gjöld	- 16467.18
	Kr. 76243.78

Tekjur:

Innborguð tillög félagsmanna og innb. ævi tillög	kr. 28074.28
Innborgað fyrir sölu á Ársritinu og innkomnar auglýs-	
ingatekjur	- 20607.00
Ríkissjóðsstyrkur	- 22000.00
Áheit	- 100.00
Tekjur af skógræktarstöð	- 2500.00
Tekjur af skemmtifundi	- 2435.00
Vextir af viðskiptab. nr. 622 v / Söfnunarsj. Íslands.....	- 518.68
Vextir af sparisjóðsb. nr. 1106 v/ Búnaðarb. Íslands	- 8.82
	Kr. 76243.78

EFNAHAGSREIKNINGUR

hinn 31. des. 1945.

Eignir:

Fossvegsstöðin	kr. 13400.00
Rauðavatnsstöðin	- 2000.00
Áhöld skógræktarstöðva	- 464.82

Skrifstofuáhöld	-	262.11
Bækur	-	500.00
Bankainnstæður:		
Viðskiptab. nr. 622 v/ Söfnunarsjóð Íslands	-	11324.70
Sparisjóðsb. nr. 1106, v/ Búnaðarbanka Íslands.....	-	450.52
Bankainnstæður ýmissa sjóða:		
Bæjarstaðarskógur:		
Sparisjóðsb. nr. 2258 v/ Sparisjóð Reykjavíkur.....	-	875.95
Minningarsjóður Guðmundar Sigurðssonar:		
Viðskiptab. v/ Söfnunarsjóð Íslands	-	947.27
Minningarsjóður Jóns Myrdals:		
Viðskiptabók v/ Söfnunarsjóð Íslands	-	887.52
Rauðavatnsstöðin:		
Sparisjóðsb. nr. 16230 v/ Búnaðarbanka Íslands	-	518.78
Sameiginlegur sjóður Skógræktarféлага:		
Sparisjóðsb. nr. 46060 v/ Landsbanka Íslands	-	84.56
Minningarsjóður Elínborgar E. Jóhannesdóttur og Jóhannesar Sveinssonar:		
Sparisjóðsb. nr. 15820 v / Búnaðarbanka Íslands.....	-	3112.24
		<u>Kr. 34828.47</u>

Skuldir:

Skuld við sjóðhaldara	kr.	3423.42
Eignir umfram skuldir 31. des. 1944	kr.	6711.55
+ tekjur umfram gjöld, skv. rekstursr.	-	16467.18
		- 23178.73
Ýmsir sjóðir:		
Bæjarstaðarskógur:		
Hrein eign 31. des. 1944	kr.	849.36
Vextir 1945	-	26.59
		- 875.95
Rauðavatnsstöðin.		
Hrein eign 31. des. 1944	kr.	1008.62
Vextir 1945	-	10.16
Innkomið fyrir lyngtöku	-	1300.00
		- 2318.78
Sameiginlegur sjóður Skógræktarféлага:		
Hrein eign 31. des. 1944	kr.	82.92
Vextir 1945	-	1.64
		- 84.56

Minningarsjóður Guðm. Sigurðssonar:

Hrein eign 31. des. 1944	kr.	902.44	
Vextir 1945	-	<u>44.83</u>	
			- 947.27

Minningarsjóður Jóns Mýrdals:

Hrein eign 31. des. 1944	kr.	845.53	
Vextir 1945	-	<u>41.99</u>	
			- 887.52

Minningarsj. Elínb. E. Jóhannesd. og Jóh. Sveinss.:

Hrein eign 31. des. 1944	kr.	3051.22	
Vextir 1945	-	<u>61.02</u>	
			- <u>3112.24</u>

Kr. 34828.47

Framanritaðir reikningar eru samdir eftir dagbók félagsins o. fl. gögnum, að aflokinni endurskoðun.

Tilgreindar bankainnstæður í árslok 1945 eru í samræmi við sparisjóðsbækur félagsins.

Reykjavík, 23. október 1946.

Árelíus Ólafsson. Halldór Sigfússon.

REIKNINGAR SKÓGRÆKTARFÉLAGS ÍSLANDS

yfir árið 1946.

REKSTURSREIKNINGUR

frá 1. jan. til 31. des. 1946.

Gjöld:

Kostnaður við rekstur félagsins	kr.	11896.29	
Skógræktarstöðin:			
Vinna	kr.	19228.18	
Ýmislegt	-	<u>1357.87</u>	
			- 20586.05
Kostnaður vegna Ársritsins			- 21437.21
Tekjur umfram gjöld	-	<u>4411.37</u>	

Kr. 58330.92

Tekjur:

Tillög félagsmanna	kr.	12219.20	
Ævitillög	-	<u>600.00</u>	
			- 12819.20
Innkomið fyrir sölu á Ársritinu og innkomnar auglýs- ingatekjur	-	18239.50	
Ríkissjóðsstyrkur	-	26000.00	
Tekjur af skemmtifundi	-	1230.00	
Vextir af sparisjóðsbók nr. 1106 við Búnaðarb. Íslands	-	<u>42.22</u>	
			<u>Kr. 58330.92</u>

EFNAHAGSREIKNINGUR

hinn 31. des. 1946.

Eignir:

Skógræktarstöðin	kr.	13400.00	
Rauðavatnsstöðin	-	2000.00	
Áhöld skógræktarstöðva	-	464.82	
Skrifstofuáhöld	-	3335.00	
Bækur	-	<u>500.00</u>	
Bankainnstæður:			
Viðskiptabók nr. 622 við Söfnunar- sjóð Íslands	kr.	11324.70	
Sparisjóðsbók nr. 1106 við Búnaðar- banka Íslands	-	<u>252.22</u>	
			- 11576.92
Óinnheimt meðlimagjöld í Reykjavík og Hafnarfirði	kr.	3000.00	
Óinnheimt meðlimagjöld frá héraðs- skógræktarfélögum	-	600.00	
Óinnheimt fyrir Ársrit 1946 frá héraðs- skógræktarfélögum	-	<u>4635.00</u>	
			- 8235.00
Bankainnstæður ýmissa sjóða:			
Bæjarstaðarskógur:			
Sparisjóðsbók nr. 2258 við Sparisjóð Reykjavíkur	-	903.06	
Minningarsjóður Guðmundar Sigurðssonar: Viðskiptabók við Söfnunarsjóð Íslands	-	947.27	
Minningarsjóður Jóns Mýrdals: Viðskiptabók við Söfnunarsjóð Íslands	-	887.52	

Rauðavatnsstöðin:

Sparisjóðsbók nr. 16230 við Búnaðarbanka Íslands	-	1834.34
Sameiginlegur sjóður Skógræktarféлага:		
Sparisjóðsbók nr. 46060 við Landsbanka Íslands	-	86.24
Minningsarsj. Elínþ. E. Jóhannesd. og Jóh. Sveinss.:		
Sparisjóðsbók nr. 15820 við Búnaðarbanka Íslands	-	<u>3174.48</u>
		<u>Kr. 47344.97</u>

Skuldir:

Skuld við Landgræðslusjóð	kr.	8500.00
Innieign féhirðis	-	2921.96
Eignir umfram skuldir 31. des. 1945	kr.	23178.73
Tekjur umfram gjöld skv. rekstrarreikn.	-	<u>4411.37</u>
		- 27590.10
Ýmsir sjóðir:		
Bæjarstaðarskógur:		
Hrein eign 31. des. 1945	kr.	875.95
Vextir 1946	-	<u>27.11</u>
		- 903.06
Rauðavatnsstöðin:		
Hrein eign 31. des. 1945	kr.	2318.78
Vextir 1946	-	<u>15.56</u>
		- 2334.34
Sameiginlegur sjóður Skógræktarféлага:		
Hrein eign 31. des. 1945	kr.	84.56
Vextir 1946	-	<u>1.68</u>
		- 86.24
Minningsarsjóður Guðmundar Sigurðssonar:	-	947.27
Minningsarsjóður Jóns Mýrdals	-	887.52
Minningsarsjóður Elínþ. E. Jóhannes-		
dóttur og Jóh. Sveinssonar:		
Hrein eign 31. des. 1945	kr.	3112.24
Vextir 1946	-	<u>62.24</u>
		- <u>3174.48</u>
		<u>Kr. 47344.97</u>

Framanritaðir reikningar eru samdir eftir dagbók félagsins o. fl. gögnum, að aflokinni endurskoðun.

Tilgreindar bankainnstæður eru í samræmi við sparisjóðsbækur félagsins.

Óinnheimt meðlimagjöld o. fl. kr. 8235.00 eru tekin upp í reikningana eftir bréfi skógræktarstjóra og féhírðis Skógræktarfélags Íslands, dags. 25. febr. s. I.

Reykjavík, 25. júní 1947.

Árelíus Ólafsson. Halldór Sigfússon.

REIKNINGAR LANDGRÆDSLUSJÓÐS

yfir árið 1946.

TEKJU- OG GJALDAREIKNINGUR

Tekjur:

Vaxtatekjur af skuldabréfum	kr.	6435.00
Vextir af innstæðum í bönkum	-	990.25
Gjöf	-	<u>593.00</u>
	Kr.	<u>8018.25</u>

Gjöld:

Greitt fyrir merki	kr.	5568.80
Húsaleiga	-	700.00
Greitt fyrir skilti	-	60.00
Tekjur umfram gjöld	-	<u>1689.45</u>
	Kr.	<u>8018.25</u>

EFNAHAGSREIKNINGUR

hinn 31. des. 1946.

Eignir:

Skógrækt ríkisins, skuldabréf	kr.	270000.00
Helgi Tómasson	-	<u>70000.00</u>
	kr.	340000.00

Skógræktarfélag Íslands, lán	-	8500.00
Búnaðarb. Ísl. sparisjóðsb. nr. 16584 kr. 5410.68		
Útvegsb. Ísl., sparisjóðsb. nr. 30886	-	25098.69
Landsb. Ísl., sparisjóðsb. nr. 48393	-	1480.04
Sparisj. Rvík., sparisjóðsb. nr. 8307	-	<u>5225.59</u>
	-	37215.00
Sjóður	-	3531.20
Ógreiddir vextir	-	<u>3435.00</u>
		<u>Kr. 392681.20</u>

Skuldir:

Hrein eign 31. des. 1945	kr.	39099175
Tekjur umfram gjöld skv. tekju- og gjaldareikningi fyrir árið 1946	-	<u>1689.45</u>
		<u>kr. 392681.20</u>
		<u>Kr. 392681.20</u>

Reykjavík, 28. júlí 1947.

Hákon Bjarnason.

*Valtýr Stefánsson, Guðm. Marteinnsson, Guðbr. Magnússon,
Gunnl. Kristmundsson, Ingvar Gunnarsson, H. J. Hólmjárn.*

Skýrslur og reikningar skógræktarfélaganna 1946.

Skógræktarfélag Austur-Húnavatnssýslu.

Girtur var á árinu 3ja ha. reitur á Holtastaðahöfða og annar undirbúinn til sáningar í Botnstaðamó. Félaginu barst á árinu kr. 3000 minningargjöf um Sig. E. Guðmundsson í Engihlíð, til skógræktar í Engihlíðarhreppi.

Stjórn félagsins skipa: Þorbjörn Björnsson, formaður, sr. Gunnar Árnason, ritari, og Jón S. Pálmason, gjaldkeri.

Tekjur félagsins voru á árinu kr. 3452.87, þar af ríkisstyrkur kr. 2000.00. Gjöld voru kr. 4529.10. Sjóður til næsta árs kr. 3128.52.

Skógræktarfélag Akurnesinga.

Engin skýrsla.

Skógræktarfélag Austurlands.

Unnið var að 6 km langri girðingu á Eyjólfssstöðum, en ekki lokið við hana að fullu vegna efnisskorts.

Stjórn félagsins var sú sama og árið áður. Ársfélagar voru 259 og ævifélagar 179.

Skógræktarfélag Árnesinga.

Tekjur félagsins voru á árinu kr. 7225.62, þar af styrkir og gjafir kr. 5000.00. Gjöld voru á árinu kr. 6439.75. Í sjóði til næsta árs kr. 7764.20. Eignir félagsins voru í árslok kr. 17264.20.

Skógræktarfélag Borgfirðinga.

Um 1000 stk. 2/2 birki voru seld frá Hvanneyri. Stjórn félagsins skipa, Haukur Jörundsson, formaður, Guðmundur Jónsson, gjaldkeri, Daníel Kristjánsson, ritari, Benedikt Guðlaugsson og Halldór Sigurðsson, meðstjórnendur. Ársfélagar eru 111 og ævifélagar 46.

Tekjur félagsins voru á árinu kr. 8652.78, þar af ríkisstyrkur kr. 5000.00 og styrkur frá Mýra- og Borgarfjarðarsýslum kr. 1000.00. Í sjóði frá fyrra ári voru kr. 20492.50 Gjöld voru á árinu kr. 5089.41. Í sjóði til næsta árs kr. 24056.87. Eignir félagsins voru í árslok kr. 28406.87.

Skógræktarfélag Eyfirðinga.

Um 6000 birkiplöntur voru gróðursettar í Vaðlaheiðargirðingu og Akureyrarbrekku. Land var brotið og undirbúið til plöntuuppeldis nálægt Akureyri. Ein 10 ha. girðing var sett upp á árinu.

Stjórn félagsins skipa: Jón Rögnvaldsson, formaður, Jónas Þór, ritari, Þorsteinn Þorsteinsson, gjaldkeri, Ármann Dalmannsson og Þorsteinn Davíðsson, meðstjórnendur. Ársfélagar voru 226 og ævifélagar 24.

Tekjur félagsins voru á árinu kr. 29445.80, þar af styrkur frá Akureyrarkaupstað kr. 17000.00, ríkisstyrkur kr. 6000.00 og styrkur frá Eyjafjarðarsýslu kr. 3000.00. Sjóður frá fyrra ári var kr. 28412.97. Gjöld voru á árinu kr. 14473.14. Eignir og sjóðir í árslok kr. 43385.63.

Skógræktarfélag Ísafjarðar.

Stjórn félagsins skipar Baldur Johnsen, formaður, Elías Pálsson, Björn H. Jónsson, Kjartan Jóhannesson, og M. Simson. Ársfélagar voru 47 og ævifélagar 11.

Tekjur félagsins voru á árinu kr. 4522.00, þar af kr. 4000.00 styrkur og gjafir. Gjöld voru á árinu kr. 4396.81. Í sjóði í árslok kr. 125.13. Eignir félagsins voru í árslok kr. 11194.92.

Skógræktarfélag Mýrdælinga.

Stækkuð girðing við Deildará og lítil girðing sett upp hjá Litlahvammi í Dyrhólahreppi.

Stjórn félagsins skipa: Óskar Jónsson, formaður, Gunnar Magnússon, ritari, Gunnar Stefánsson, gjaldkeri, Vigfús Ólafsson og Erlendur Sigurðsson, meðstjórnendur. Ársfélagar voru 142 og ævifélagar 27.

Tekjur voru á árinu kr. 2946.00, þar af styrkir og gjafir kr. 2000.00. Sjóður frá fyrra ári var kr. 9144.00. Gjöld voru á árinu kr. 824.00. Í sjóði til næsta árs kr. 11266.00. Eignir í árslok kr. 11316.21.

Skógræktarfélagið Mörk.

Efni var útvegað og flutt að Giljalandi í Skaftártungu. Fyrirhuguð girðing verður 1.6 km á lengd.

Stjórn félagsins skipa: Siggeir Björnsson, formaður, Eyjólfur Eyjólfsson, ritari, Sumarliði Björnsson, gjaldkeri, Bjarni Loftsson og Jón Gíslason, meðstjórnendur. Ársfélagar voru 80 og ævifélagar 20.

Tekjur félagsins voru á árinu kr. 1470.00, þar af ríkisstyrkur kr. 1000.00. Í sjóði frá fyrra ári kr. 2615.00. Gjöld félagsins voru á árinu kr. 843.00. Í sjóði til næsta árs kr. 3242.00. Eignir í árslok voru kr. 3242.00.

Skógræktarfélag Rangæinga.

Um 700 plöntur af ýmsum tegundum voru gróðursettar í stöð félagsins hjá Stórólfshevoli. Stjórn félagsins skipa: Klemens Kr. Kristjánsson, Helgi Jónasson, Guðmundur Erlendsson, Jón M. Guðjónsson og Ólafur Bergsteinsson. Ársfélagar voru 180 og ævifélagar 30.

Tekjur voru á árinu kr. 4746.00, þar af styrkur kr. 3500.00, Sjóður frá árinu áður kr. 3326.00. Gjöld voru á árinu kr. 3923.00. Í sjóði til næsta árs kr. 4049.00. Eignir félagsins voru í árslok kr. 8399.00.

Skógræktarfélag Seyðisfjarðar.

Um 300 plöntum var plantað á vegum félagsins á árinu. Stjórn félagsins skipa: Margrét Friðriksdóttir, formaður, Gísli Jónsson, gjaldkeri, Gunnlaugur Jónsson, ritari, Emilía Blöndal og Jónas Jónsson, meðstjórnendur. Ársfélagar voru 44 og ævifélagar 5.

Tekjur voru á árinu kr. 2295.00, þar af ríkisstyrkur kr. 1600.00. Gjöld voru á árinu kr. 1732.85. Í sjóði til næsta árs. kr. 562.65. Eignir félagsins í árslok námu kr. 5691.15.

Skógræktarfélag Siglufjarðar.

Um 600 plöntum var plantað og um ½ kg. af birkifræi sáð í girðingu félagsins. Stjórn félagsins skipa: Jóhann Þorvaldsson, Guðmundur Hannesson. Ole Hertervig og Snorri Friðleifsson. Ársfélagar voru 25 og ævifélagar 10.

Tekjur voru á árinu kr. 1866.01, þar af styrkur kr. 1000.00. Sjóður frá fyrra á ári var kr. 2953.40. Gjöld voru á árinu kr. 2436.65. Í sjóði til næsta árs kr. 2382.76. Eignir í árslok námu kr. 3337.76.

Skógræktarfélag Skagfirðinga.

Hjá Skógrækt ríkisins voru keyptar 1500 plöntur. Af þeim voru 300 gróðursettar við Varmahlíð og 500 við Sauðárkrók. Sáð var birkifræi í um 2400 fermetra við Varmahlíð og einnig nokkuru við Sauðárkrók.

Stjórn félagsins skipa: Ólafur Sigurðsson, formaður, Sigurður Jónasson, gjaldkeri, Haukur Hafstað, ritari, Sigurður Ólafsson og Guðrún Sveinsdóttir, meðstjórnendur. Ársfélagar voru 295 og ævifélagar 5.

Tekjur félagsins voru á árinu kr. 11784.56, þar af ríkisstyrkur kr. 5000.00 og styrkur frá Kaupfélagi Skagfirðinga kr. 1000.00. Gjöldin voru á árinu kr. 9408.00. Í sjóði til næsta árs kr. 2325.61. Eignir félagsins í árslok námu kr. 22670.17.

Skógræktarfélag Suður-Pingeyinga.

Settar voru upp 16 smágirðingar og keypt efni í um 10 aðrar á árinu. Gróðursettar voru um 3500 birkiplöntur á árinu, á vegum félagsins.

Tekjur félagsins voru á árinu kr. 8452.50, þar af kr. 8000.00 styrkur frá ríkinu. Sjóður frá fyrra ári var kr. 2218.20. Gjöld voru á árinu kr. 10049.70. og í sjóði til næsta árs voru kr. 621.20. Stjórn félagsins skipa: Tryggvi Sigtryggsson, formaður, Einar J. Reynis, ritari, Ketill Indriðason, féhirðir, Einar G. E. Sæmundsen og Sigurður Gunnarsson, meðstjórnendur. Félagar voru 379 á árinu.

Skógræktarfélag Svarfdæla.

Stjórn félagsins skipa: Ármann Sigurðsson, formaður, Óskar Júlíusson, féhirðir, Baldvin Jóhannsson, ritari, Björn Jónsson, varaformaður, og Jóhann G. Sigurðsson, varaféhirðir. Félagar voru 52 á árinu.

Tekjur félagsins voru á árinu kr. 2231.00, þar af styrkur kr. 2000.00. Sjóður frá árinu áður var kr. 3675.00. Gjöld félagsins voru kr. 2932.00. Í sjóði til næsta árs kr. 3906.00. Eignir félagsins í árslok námu kr. 8540.00.

Skógræktarfélag Vestur-Barðastrandarsýslu.

Girðingin á Bíldudal var stækkuð á árinu og gróðrarreitir settur upp að Sellátrum.

Stjórn félagsins skipa: Svavar Jóhannsson, formaður, Jóhann Skaptason, ritari, Jónas Magnússon, gjaldkeri. Ársfélagar voru 52 og ævifélagar 9.

Tekjur félagsins voru á árinu kr. 5318.83, þar af styrkir og gjafir kr. 3350.00. Sjóður frá fyrra ári kr. 571.55. Gjöld félagsins voru kr. 5486.05. Í sjóði til næsta árs kr. 404.33. Eignir félagsins voru í árslok kr. 5382.82.

Skógræktarfélag Vestur-Ísfirðinga.

Stjórn félagsins skipa: Björn Guðmundsson, formaður,

Einar Guðmundsson, ritari, Guðmundur Ingi Kristjánsson, gjaldkeri. Ársfélagar voru 60 og ævifélagar 31.

Tekjur félagsins á árinu kr. 4035.00, þar af kr. 1000.00 ríkisstyrkur. Sjóður frá árinu áður kr. 5586.41. Gjöld voru á árinu kr. 398.00. Í sjóði til næsta árs kr. 9621.41. Eignir í árslok námu kr. 9823.41.

Frá Skógræktarfélagi Reykjavíkur.

Stofnfundur Skógræktarfélags Reykjavíkur var haldinn í Vonarstræti 4, Reykjavík, 24. október 1946.

Á fundinum voru samþykkt lög fyrir félagið, og eru þau prentuð hér á eftir, og þessir menn kosnir í fyrstu *stjórn félagsins*:

Guðmundur Marteinnsson, verkfræðingur, Helgi Tómasson, dr. med., Ingólfur Davíðsson, magister, Jón Loftsson, stórkaupmaður, Sveinbjörn Jónsson, hæstaréttarlögmaður.

Í varastjórn voru kosnir:

Árni B. Björnsson, gullsmiður, Guðmundur Ólafsson, bakari og Ragna Sigurðardóttir, kaupkona.

Endurskoðendur voru kosnir: Árelíus Ólafsson, löggiltur endurskoðandi og Halldór Sigfússon, skattstj.

Lög Skógræktarfélags Reykjavíkur.

Samþykkt á stofnfundi félagsins 25. október 1946.

1. gr.

Félagið heitir Skógræktarfélag Reykjavíkur, og er hér- aðsskógræktarfélag innan vébanda Skógræktarfélags Íslands. Heimili þess og varnarþing er í Reykjavík.

2. gr.

Tilgangur félagsins er: að vinna að trjárækt í Reykjavík og nágrenni og auka skilning og áhuga Reykvíkinga á þeim málum.

3. gr.

Félagið vill ná tilgangi sínum m. a. með því:

- a) Að veita félagsmönnum fræðslu um trjárækt og skógrækt með því, að láta hverjum félagsmanni í té eintak af Ársriti Skógræktarfélags Íslands og með annarri fræðslustarfsemi, svo sem fyrirlestur, myndasýningum og leiðbeiningum, eftir því sem kostur er á.
- b) Að leggja stund á plöntuuppeldi í Fossvogsstöðinni.
- c) Að koma upp þróttmiklum og fallegum trjágróðri í Fossvogsstöðinni.
- d) Að viðhalda Rauðavatnsgirðingunni og auka trjágróður innan hennar.
- e) Að leita samvinnu við Reykjavíkurbæ um friðun Heiðmerkur og ræktun á skógi innan hins friðaða svæðis.
- f) Að leita fjárhagslegs stuðnings hjá Alþingi fyrir milligöngu Skógræktarfélags Íslands, hjá bæjarstjórn Reykjavíkur og einstökum félögum, stofnunum og einstaklingum á félagssvæðinu.

4. gr .

Félagar teljast:

- a) Ævifélagar, sem í eitt skipti fyrir öll greiða minnst kr. 200,00 í félagssjóð.
- b) Ársfélagar, sem greiða minnst 10,00 kr. árlega í félagssjóð. Lögmætur aðalfundur getur hækkað árgjald og ævigjald með einföldum meiri hluta atkvæða.

5. gr.

Stjórn félagsins skipa fimm menn. Skulu þeir kosnir á aðalfundi og skal stjórnin skipta með sér verkum. Sé

einn formaður, annar ritari, þriðji féhirðir og tveir meðstjórnendur. Kjörtímabil er þrjú ár, og ganga tveir úr stjórninni í senn fyrstu tvö árin, en sá fimmti að þrem árum liðnum. Í fyrstu tvö skiptin ganga menn úr stjórn eftir hlutkesti. Aðalfundur kýs og þrjá menn í varastjórn til þriggja ára, og gengur einn úr ár hvert eftir sömu reglum og að framan greinir. Enn fremur kýs fundurinn tvo endurskoðendur og varamenn þeirra. Svo og fulltrúa á aðalfund Skógræktarfélags Íslands. Stjórnin annast rekstur félagsins.

6. gr.

Aðalfundur félagsins skal haldinn eigi síðar en í október ár hvert. Stjórn félagsins boðar til aðalfundar með hæfilegum fyrirvara. Hún ákveður fundarstað og stund. Auka aðalfund má halda, ef stjórn félagsins þykir ástæða til eða 50 félagsmenn óska þess. Á aðalfundi ræður afl atkvæða úrslitum mála í öðrum en þeim, er um getur í 8. og 9. gr. þessara laga.

Dagskrá aðalfundar er:

1. Skýrsla um starfsemi félagsins síðastliðið ár.
2. Lagðir fram endurskoðaðir reikningar félagsins.
3. Kosningar samkvæmt félagslögum.
4. Tillögur um framtíðarstarfsemi félagsins.
5. Önnur mál, sem fram eru borin.

Aðalfundur kýs heiðursfélaga eftir tillögum stjórnarinnar.

Á aðalfundi hafa allir ævifélagar og skuldlausir ársfélagar atkvæðisrétt.

7. gr.

Stjórnin sér um allar framkvæmdir milli funda og annast allan hag félagsins. Hún ræður starfsmenn þess og gefur þeim erindisbréf, þar sem ákveðið er um störf þeirra og laun. Formaður stjórnar fundum stjórnarinnar, en ritari bókar fundargerðir.

8. gr.

Félagið hættir störfum, ef það er samþykkt á tveimur lögmætum aðalfundum í röð með 3/4 greiddra atkvæða á hvorum fundinum, og ráðstafar sá síðari eignum félagsins.

9. gr.

Lögum þessum verður eigi breytt nema á lögmætum aðalfundi, með 3/4 greiddra atkvæða.

10. gr.

Allir ársfélagar Skógræktarfélags Íslands, búsettir í Reykjavík, skulu teljast félagar í Skógræktarfélagi Reykjavíkur frá 1. janúar 1947.

Þá skulu og allir ævifélagar Skógræktarfélags Íslands, búsettir í Reykjavík, teljast ævifélagar í Skógræktarfélagi Reykjavíkur án þess að greiða sérstakt gjald; þó skulu þeir, er þess óska, teljast áfram ævifélagar í Skógræktarfélagi Íslands samkvæmt ákvæðum til bráðabirgða í lögum þess.

Frá Skógræktarfélagi Hafnarfjarðar.

Stofnfundur Skógræktarfélags Hafnarfjarðar var haldinn 25. okt. 1946. Fundarstjóri var Ingvar Gunnarsson en hann nefndi til fundarritara Jón Gest Vigfússon.

Framsöguræður fluttu þeir Ingvar Gunnarsson og Hákon Bjarnason, skógræktarstjóri, sem staddur var á fundinum. Mæltu þeir báðir eindregið með, að sérstakt félag yrði stofnað fyrir Hafnarfjörð. Til máls tóku einnig:

Gunnlaugur Kristmundsson, Ólafur Jónsson, Þorvaldur Árnason, Jón Magnússon frá Skuld o. fl., og var síðan einróma samþykkt félagsstofnunin og lögin samþykkt án

nokkurra verulegra breytinga frá frumvarpi því, sem Skógræktarfélag Íslands hafði samið og lá fyrir fundinum.

Síðan var gengið til stjórnarkosningar (til bráðabirgða). Kosningu hlutu: Ingvar Gunnarsson, formaður, Jón Magnússon, Jón Gestur Vigfússon, Gunnlaugur Kristmundsson og Þorvaldur Árnason. Í varastjórn: Ólafur Vilhjálmsson, frú Ingibjörg Jónsdóttir og Bergsteinn Björnsson. Endurskoðendur: Loftur Bjarnason og Björn Jóhannsson, til vara: Pálmi Ágústsson og Haraldur Kristjánsson.

Á fundinum voru aðeins mættir 30 manns af þeim 100 Hafnfirðingum, sem voru í Skógræktarfélagi Íslands og teljast þeir allir stofnendur. En þegar félagið hélt fyrsta aðalfund sinn, síðast í marzmánuði, var félagatalan komin yfir 500. - Á aðalfundinum var bráðabirgðastjórnin endurkosin, svo og varastjórn og endurskoðendur:

Félagið hefir fengið land hjá bæjarstjórn Hafnarfjarðar við Hvaleyrarvatn og veitingu fyrir ríflegu framlagi úr bæjarsjóði fyrir girðingu um landið. En vegna þess, hvað seint voraði og aðstæður allar voru örðugar af þeim orsökum, var horfið frá því að girða land þetta strax, en í þess stað girtur fallegur hraunbolli suður af Lækjarbotnum fyrir ofan Hafnarfjörð, og gróðursettar þar röskvar 3000 trjáplöntur. Eru þar ágæt skilyrði fyrir allan trjágróður.

Hafnarfirði, 3. júní 1947.

Ingvar Gunnarsson. Jón G. Vigfússon.

Ýmislegt.

UM ÚTBREIÐSLU NOKKURRA TRJÁTEGUNDA.

Rauðgrenið (*Picea abies*) hefir komið til Skandínavíu síðla á landnámsöld trjáanna eftir síðustu ísöld. Vex það að vísu um mest alla Svíþjóð nema á Skáni, en í Noregi hefir það rekizt á háa fjallgarða, sem það hefir ekki komizt yfir af sjálfsdáðum. Þess vegna eru stór héruð í Noregi enn utan hins náttúrlega útbreiðslusvæðis grenisins. Þannig er allt greni á Vesturlandinu upphaflega gróðursett, og við Saltfjallið í Noregi endar útbreiðsla þess norður á bóginn, en Saltfjallið er við heimskautsbauginn. Rauðgrenið hefir einnig rutt sér braut inn í Mið-Evrópu sunnan Eystrasalts og myndar sums staðar mikla skóga, en það hefir sneitt hjá Norður-Þýzkalandi og Danmörku, og eru allir greniskógar á þeim slóðum gróðursettir af manna höndum.

Rauðgrenið er því sýnilega enn á göngu sinni til vesturs og væri t. d. helmingi lengri tími liðinn frá síðustu ísöld en nú er, þá mundi útbreiðsla þess vera langtum meiri í Evrópu að óbreyttum öðrum ástæðum. En eins og trjátegundir, sem eru á hreyfingu, hefir grenið ýmissa yfirburði yfir aðrar tegundir vestan og norðan þess. Unnt er að flytja það langa vegu og í Noregi þrífst það sæmilega alveg norður undir 70. breiddarstig, ef fræið er ekki tekið of sunnarlega úr landinu.

Skógarfuran (*Pinus silvestris*) hefir breiðzt út um alla norðanverða Evrópu skömmu eftir að ísinn hvarf, og vex hún allar götur norður að og sums staðar norður fyrir 70 breiddarstig. Vex hún bæði út við sjó og inn til dala, en nokkur munur er á útliti þeirrar furu, sem er við sjó og þeirrar, sem er inni í landi. Munu þetta vera tvö afbrigði sömu ættarinnar, enda ganga eiginleikar þessir

í ættir. Víða um þessar norðurslóðir er mjög hörð barátta milli birkisins og furunnar og fer það eftir jarðvegi, úrkomu og fleiru, hvoru veitir betur, en mannshöndin leggur furunni víðast lið þar sem þess er kostur sakir þess, að viður, hennar er miklu verðmætari.

Sitkagrenið (*Picea sitkaensis*) vex sunnan úr Californíu norður að Prince Williams-flóa en vex hvergi fjær sjó en 200 km. Enginn vafi er á því, að sitkagrenið er á vesturleið í Alaska, enda hefir það komizt yfir Cooksfjörð og vex nú nokkuð á vesturströnd hans, en til suðurs er það komið á Kodiakeyju. Þar miðar útbreiðslunni hægt áfram af tvennum ástæðum. Í fyrsta lagi blása vindar af suðvestri, öndvert við göngu þess, og í öðru lagi er eyjan vaxin mjög þéttu grasi, sem torveldar sáningu fræsins. Allar aðrar trjátegundir á þessum slóðum virðast vera á vesturleið en sitkagreninu miðar drýgst og gæti það stafað af því, að fræ þess eru mjög létt og berast langt með vindi.

ÖFLUN ERLENDS TRJÁFRÆS.

Eitt hið þýðingarmesta undirstöðuatriði íslenzkrar skógræktar er nú, og verður um nokkur ár, að afla nægilegs fræmagns af þeim erlendu trjátegunum, sem líklegar eru til vaxtar hér á landi. Eru það einkum barrviðir, sem hér koma til greina.

Nú eru allar líkur til, að þetta megi takast á næstu árum, þar sem ágæt sambönd hafa nú fengizt, bæði vestur í Alaska og eins í Norður-Noregi. Samkvæmt nýkomnum upplýsingum frá báðum þessara staða er mikið fræfall á þessu hausti.

Vigfús Jakobsson er nú staddur í Alaska, á vegum Skógræktar ríkisins, og sér um fræsöfnun þar. Skrifar hann að fræfallið sé öllu meira nú en haustið 1945, en þá var það mjög gott. Hins vegar hafa verkalaun stigið mjög og því getur það verið takmarkað fræ, sem fæst fyrir

þær 5000 kr., sem við getum látið af mörkum til fræsöfnunar. En nú eru líkur til þess, að fá nokkuð af fjallapallarfræi auk sitkagrenisins. Kemur slíkt sér vel, þar sem hingað til hefir verið mikill skortur á slíku fræi. Alls munu fjallapallir þær, sem nú eru í uppvexti hér á landi vera innan við 1000, og of langt er að bíða þess að þær beri fræ.

Frá Noregi er unnt að fá mjög mikið af skógarfurufræi, bæði úr Målselvdalnum og eins frá eyjunni Senja. Målselvfræið mun vera vel fallið til ræktunar í innsveitum norðanlands en fræið frá Senju, þar sem úrkoma er meiri. Hvert kílógram mun kosta um 80 kr. hingað komið. Enn fremur mun vera kostur á fræi úr Tysfirði og Sjommen, en þeir staðir eru nálægt 68° n. br. og svipar veðurfari þeirra til þess, sem er á Suðurlandi. Senja liggur hins vegar milli 69. og 70. stigi n. br. Auk þess er von á grenifræi frá nyrztu vaxtarstöðum grenisins við sunnanvert Saltfjall. Eru þeir staðir nálægt heimsskautsbaugnum.

Lerkifræ hefur verið mjög erfitt að fá til þessa nema það, sem Norðmenn sendu hingað til lands á s. l. vori. En það fræ var ekki úr þeim stöðum, sem við helzt viljum fá fræið, svo að erfitt er að spá um framtíð þess.

Um uppeldi þessara tegunda má taka fram, að skógarfuru má gróðursetja þegar hún er aðeins þriggja ára, en hinar tegundirnar eigi fyrr en þær eru fjögurra eða jafnvel fimm ára. Munu því enn líða nokkur ár unz hægt er að taka upp gróðursetningu í mjög stórum stíl nema því aðeins að kostur sé á innflutningi skógarfuru úr gróðrarstöðvum Norður-Noregs. Á næsta vori verður þó ekki unnt að fá nema tveggja ára furur, en þær eru helzt til litlar til gróðursetningar. En vorið 1949 mun verða nóg til af þriggja ára furum og ef til vill nokkuru af greni.

Nokkuð er til af erlendum barrtrjám í uppvexti hér á landi, en það er enn sem komið er hvergi nærri nóg. Enda er mikið af þeim sýnishorn frá ýmsum stöðum, sem sett verða á sérstaka staði, þar sem fylgjast má með vexti og þroska trjanna.



ALLT TIL FERÐALAGA:

Íróid - Skjampurkar - Hagpurkar - Húðastöður

Þrudaleikisidj

ALLIR

þeir, sem þurfa
að lita prenta,

allu að líta inn til okkar
og ía upplýsingar um
væð og tillögum.

PRENTSMÍÐJAN

ODDI H. F.

GRETTISGÖTU 14

Sími 5602

REYKJAVÍK

Alltaf
er
hann
samt
bestur -

BLÁI BORDINN

Höfnunarsími 9,
Reykjavík.

Símanúmer: Kópavútt,
Sími 1720.

KOL & SALT

Bestu kolategundir
ávallt fyrirliggjandi.

Fljótust afgreiðsla.

Reynið viðskiptið.

Gerð þessumír í síma 1120

Jón Loftsson h.f.

AUNTURSTRÆTI 14

REYKJAVÍK

Sími 7401, tveir línur.

Stærðir: D 20007.

Við seljum:

- Girðingarefni.
- Galvanísirada járnstaura.
- Tréstaura.
- Byggingavörur.

Góð og ábyggileg viðskipti.

Fíjót afgreiðsla.



**REYKJAVÍKUR
APÓTEK**

Stofnað 1760.

Á. Einarsson & Funk

Súla 242, Tryggvagata 7A,
Símanúmer: 0ME54.

MIDSTÖÐVARTÆKI.

VAUNSKIFISLUTÆKI.

HRFINLÆTISÆKI.

IVÆLUR.

BYGGINGAVÖRUR.

ELDFÆRI.

KAFMAGNSMÓTORAR.



Manið

NORA-MAGASÍN

Pósthósti 9 • Reykjavík.

Leisvörur – Gleisvörur – Búsáhöld

TÆKIFÆRISGJAFIR

og

SNYRTIVÖRUR

í mestu úrvali.

VERZLUN

JÓNS ÞÓRDARSONAR

REGNKÁPUR, alls konar.

SJÓFATNAMUR, alls konar.

GÜMMISTGVEL.

FINNUPATNAÐIR, alls konar.

FINNUPETTLINGAR, alls konar.

WÆNINGARFÖRUR, alls konar.

STUNGUSKÓFLUR.

— Stundum gegn þóttirðu. —

VERDANDI, veidarfæraverzlan

Síms: 3786 - 1986. Reykjavík

Áfengisverzlun ríkisins

helti ræðunni

hér á landi

á tilbúningi

hárvatna,

ilmvatna,

audlitsvatna

og bökunardropa,

lívort heldur notaður er
spíritus við framleiðsluna
öllu ekki.

Þá er Áfengisverzlun ríkisins
einnig heimilt að flytja þessar
vörur til landsins frá útländ-
tum. —

*Verðanir snúi sér þó til kennar,
þegar þær centur þessar vörur. —*

**RAFIÆKJAVINNUSTOFA
O. P. NIELSEN**

lögilur og virkisgjafi
framsetta.
Síni 3680.

Annast,
alls konar

raflagnir og viðgerðir.

Verið samtaka um að eða innleiða framleiðslu

Kaupið HREINSI

Sípur, Svæðis, Gullóður,
Þvottabútt og Þvöglög.

H. P. HREINN er eiga og stærsti Innehafis-arkamíða
brósins og HREINNS-ÞÖRUR standast allu umboðum.

H.P. HREINN

Barónsstíg 2. Sími 3444 og 4323.

ÚTVEGSBANKI ÍSLANDS H.F.

REYKJAVÍK.

deild eignaáættar

á Akureyri, Suðuroy, Norðuroy og Færeyjum.

★ *Ármas* til vaxninga fyrirkæðisráðs
máttarás og utan, svo sem lánheimta, kaup og vör-
erinda gjaldenta o. s. frv.

★ *Tekur á milli* í
til ávöruntu á hlauðveikning eða með sparisjóðsfrum
með eða án uppsagnarresta.

★ *Vextir*
eru lagðar við hlauðveik tilvita á ári.

★ *Ársmál* útgáfu
skal ykin á ári á geymsluhósti, þar sem viðskiptamenn
geta komað verðandi í geymslu utan ágreiðsfruma bank-
ans án andurgjalds.

★ *Ábyrgð* vörðgjafu
er á öllum sparisjóðum í harkomma og í öðrum form.

HÓTEL VÍK

VALLARSTRETI 4 REYKJAVÍK

Klæðaverzlun Andrésar Andréssonar h.f.

Stærsta

útsýrverzlun

landsins,

fyrir

karla- og kvenfatnað.

Timburverzlun Arna Jónssonar

REYKJAVÍK

Stíur 2212 (2. hæð). — Síminúmer: Standard.

VINNUSÍÐA með næðræðlegum ráðgjöfverðum af
úfjntu gerð búi til alla konar líka til húsnæðis
u. fl. — og þarðveit á torbei á skemum tíma, með
nójusta og besta útbúnaði, er nú dinnig möguleg.

Kvenskór
Barnaskór
Karlmannaskór
Töskur
Hanzkar

o. fl.



MIKIÐ ÚRVAL

Lárus G. Lúðvígsson

Seiðan eftirtarandi vörulegandi heita frá
erlendum firmum og af lögum í Reykjavík:

Metravörur í mjóu sjölbrestu úrvali.

Tilbúðun fatnaðurs:

Herrato, Rykkrakar, dinnu og lærna, Dönnu-
klæðir og dragtir, Kjólar, Þrjúfalmaðar lýra
lárur og fullurðar, Blásur, Pils, Undirtamað
ur, dinnu og lærna, Salkitökla, Barnasokkar
Herrasokkar, Handkæði, Hólufelurur, Lit
svíki, Skýtur, Dönnstoppar, og fjölmörg önnur
tegunda.

Ungvæðir sögur eru aðallega frá Svæi,
en af Hollandi og Tíkkjalálfu.

Heildverzlun Árna Jónssonar

Aðalstræt 7, Reykjavík.

**H.f. Eimskipafélag
Íslands**

vinnur nú að endurnýjun og aukningu
skipasíða síns í þriggja alþjóðar.

Öll íslenska þjóðin sameinast um sitt
eigið skipafélag.

Kjörorðið er:

Allt með Eimskip.



VEFNAÐARVÖRUR

og

SMAVÖRUR.



PAPPÍRSVÖRUR

og

RITFÖNG.

Verzlunin

Björn Kristjánsson

FÉLAGSBÓKBANDIÐ

Inngönguátt 2. — Sum 5000.

Stærsta og fullkominlega bekkandiastærsta landið.

Hér er all staðasta staðastærsta er gappa.
Málar língla af bókkandiastærsta
Stærsta gappa staðastærsta er um all land.

- ★ Sjóvátryggingar
- ★ Lífttryggingar
- ★ Brunatryggingar
- ★ Bifreiðatryggingar

Hversgi Lagtastærsta Astærsta



ALLIR SIGA ERINUM Í

F E L L, Grettisgötu 57.

Símar: 2275 og 5205.

VEFNADARVANA og SRÓFATNADUR.



Járnsmiði - Trésmiði - Málmasþeypa

SVEA-

ELDSPÝTUR

Kosta 12 áura sérklúttur
(Reykjavík og Hafnarfærði)

Annars staðar á landinu 13 áura

BÜNADARFÉLAG ISLANDS

hefir þessar bækur til sölur

Fæðingarsögur og ættir, eftir Rasmus Kr. Kristjánsson. Vörð kr. 8.00 ös.

Lífsemi bálsmans og stórs þessara, eftir Þóro. Guðmundsson. kr. 10.50 í bókun, kr. 6.00 öb.

Ósmingar, eftir Theóðór Arnbjörnsson. kr. 6.00 í bókun, kr. 3.00 öb.

Fæðingarsögur, eftir Pállur Einarsson. kr. 3.00 öb.

Búgðingarsögur, eftir Guðmund Þjósson. kr. 4.00 öb.

Íslendingar eftir Jakobi H. Lindal. kr. 7.00 öb.

Mjótturfræði, eftir Sigurð Þóro. Þóro. kr. 5.00 í bókun.

Stofnunsmening Bünadarfélags Islands, 2 bókun, eftir Þorkel Jóhannesson og Sigurð Sigurðsson. kr. 12.00 öb., bærð hindir.

Fróðleiksmeningar og Fróðleiksmeningar eftir Sveinur Sveinbjörnsson frá Hlíðinni. kr. 10.00 öb.

Meningar eftir Bünadarfélag Sveinur og Sveinbjörnsson. kr. 15.00 öb.

Stofnun, Þór 100 öb og 16 hritin. kr. 8.00.

Stofnunsmeningar, einbók og tondurfræði. kr. 4.50 og kr. 12.50.

Þessar bækur

þurfa allar bændur að eignast.

Sendir gegn postkröfu
þvert á land sem óskaf er

BÜNADARFÉLAG ISLANDS



STÖPSETT 1884

Höfnadal

120000000

ættisgar krónur.

SKAANE

AFALUMBOD Á ÍSLANDI:

INGIMAR BRYNJÓLFSSON

(I. BRYNJÓLFSSON & KVARAN),

Reykjavík.

MUNID

að leita

lyst

til okkar.

Ragnar Blöndal h.f.



*Ídealið, sem einkenur
þessu smurvingulöngna.*

*Félur eru djúruí að en nokkru stund
fyrir, varabúnað þessa olíu, og eru
oft óþægilegi með öltu. Þess vegna
er nauðsynlegt að nota þetta ján-
lega smurtingulöngna.*

Socony Vacuum Oil Co., Inc.,
NEW YORK

OLÍUVERZLUN ÍSLANDS
(Aðalsalar á Íslandi).

FLÓRA - Austunstræti 7. Símar 1039 og 5699

*Færir yfirlit þar, búnað, krana- og hafiþeris-
gjafir, þá komið til aðrar.*

☛ Pantanir sendar um land allt gegn þörfinni.

FLÓRA - Austunstræti 7. Símar 1039 og 5699

Þekkt íslensk framleiðsla



Förþingarnir * Þrágsmíttararnir
Lánagarnir * Bændigarnir
Lumparnir * Þekktararnir

BOTNFÖRÐUR

fyrir togara og tögbátar, þús-
ur getðir. Einnig sér hæf-
ur af hólabíli.

— Sjáðu á meðia með íslensk vetturferi. —

HAMPIÐJAN H.F.

REYKJAVÍK. Símar: 4991 og 4536

LIFUR og LÝSI.

allar tegundir,
kæptum til hástra verði.

H.F. LÝSI

Stuðlaug 130. Reykjavík.
Símar 2644 og 1065

Árnesingar!

Höfum fyrirleggjandi:

- ★ *Lög og duft til varnar
korklífruneygla.*
- ★ *Lög til vevar trjámeðli.*
- ★ *Illgresiduft.*
- ★ *Féruðalv.*
- ★ *Líðastalv.*
- ★ *Duftblásata.*

KAUPTÉLAG

ÁRNESINGA

SIGTÚND M.

Morgunblaðið

ÞEIR,

sem kaupa Morgunblaðið — verð kr. 10.00 á mánaði, fá á ári lesend, sem svarar 1000 bókskráum, en það samsvarar 90 teðfalsáritum bókum, og er þó ekki auglýsingaverð blaðsins teiknað með. En þetta lesnal flytur líka freguir af öllu því heilga, sem gerist innan lands og utan.

Lesbók Morgunblaðsins

er með stærstu og fjölbreyntasta útlitum landsins. — allt þetta fyrir kr. 10.00 á mánaði.

Morgunblaðið

er helmingi eilífleiddars og mekkott annað íslenskt dagblað. Auglýsingaverð er sama og í öðrum blöðum og því raunverulega helmingi lagra.

Manið

JÓHANN KARLSSON & CO.

og

MAGNA H.F.

Pingholmsstræti 25. Sími 1707.

Íslendingar!

Manið

yðar

eigin

skip.

Skipaútgæð ríkisins.

RAFMAKNSBORDLAMPAR.

LJÓSAKRÓNIR og VEGGLAMPAR,

margt fallgar gæðir

★ Tíhúðar tekiþjónustur.

Raftækjaverzlunin Ljósafoss.

SLÁTUFÉLAG SUÐURLANDS

REYKJAVÍK

Slótt. 124.

Minnsetni. Sláturfélag.

LANDSINS
FULLKOMNASTA
ÚRFAL

af alls konar
nýju,
frosnu,
reyktu og
söltuðu kjöti,
niðursuðuvörum,
áskurði á brauð.

Kartöflur

eru góður og hollur matur, sem nær all
heimili lausins hata í borðum síls ógpa
frans, og ætti flest þeirra að geta tekið
nægilegt af þeim til eigna þarfa.

Þjóðinni getur orðið það brýn nauðsyn,
að vera sjálfri sér næg, um sem flest af
því, er nota þarf í landinu.

Grænmetisverzlun ríkisins.

*Kona og þor síð og berit á
munnð þer uppskera.*

Áburðurinn

er eitt af undirstöðuatriðunum við
alla garðvekt, hvort sem er
til nýja eða þýðis.

*Kona og þor síð og berit á
munnð þer uppskera.*

Smjörlikisgerðin

LJÓMI

Köfnartíð

20. febrúar 1971.

Yngsta

og

fullkomnasta

smjörlikisgerð

landsins.

Heilsan er fyrir öllu!

Hafið ávallt hugtast, að
bættar og aðri heilsufreð-
ingar telja

mjólk, skyr og
aðrar mjólkurafurðir
einhverjar hallustu fræðiteg-
undar, sem við er á.

Styðjið og efið
íslenska framleiðslu.

Þrátt fyrir erfiða aðdrætti

...vörum) vér enn sem fyrr aðlaðast þess, sem kánlegt er, af heppilegum vörum til búnaðarframkvæmda og framleiðsla.

- ★ Spyrjið eitir verklaerum, búvélum og aðrum reknarvörum í kaupfélögum og partíð þær með ríflegum fyrirvara.

Samband

ísl. samvinnufélaga

Happdrætti Háskóla Íslands

*býður yður tækifæri
til stórhoppa
fyrir lítið gjöld.*

1/2 dróttidi koutar 144 krónur

1/4 miði koutar alltaf 36 krónur á úti.

Vinnugarí

Kr. 2.520.000,00.

ÁLAFOSS

Δαυριόδη γόθεν κίη,
πρὸς κενεὴν οὐρανὸν ἰδὼν ἄστρον.

Álafoss fót bezt.

Verkið við ÁLAFOSS,
Þingholtsstræti 2.

Höfundur verulega áhugafullur af

vefnáðarvörum,

smávörum

o. fl. —

EDDA H.F.

Umboðs- og heildverzlun

Símatel. 1000 — Isorgötu 7 — Reykjavík.

H·F HAMMAR

Sæðisfar: HAMMAR, Reykjavík
Sími 1495, 2 línur.

Fræðskvæðanúmer: BEN. GRÖNDAL, ómfr. pólyt.

- 2 — VÉLSMÍÐJA
- 2 — KETILSMÍÐJA
- 2 — KLÆSMÍÐJA
- 2 — JÄRNSTEYPA

Fræðskvæðanúmer

Alls komur víðgerðir á skipum, gúfuvélan
og mótorum.

Fræðskvæðanúmer: Ráðuneytið, lögstuð og
kofnarvinnu.

Útvegun

og ónámst uppsetningu á trystivélan,
niðursæðivélan, hita- og kælibúgum, lýsir
bræðslum, olfugeymum og stálgrindhúsum.

Fyrirliggjandi

Járn, völd, málmur, þéttur, smeltar og fleira.

Kaupi

allor
tegundir
af

LÝSI.

Bernh. Petersen

REYKJAVÍK

Stígi 1570 (1000 línur)

Stærðir: Bernhárdó.

Erum óttasíðir að

Vefnaðarvörum

og

tilbúnum fatnaði

fyrir áttasta, herra og húsa.

**Ásgeir G. Gunnlaugsson
& Co.**

Höfum alltaf birgðir

af alls kynar skynditambólum
bestuþrum í ferðalög. Böllum til

Ferðnaþótek

með allum fyrirvara, við hæfi
þvers einasta manns.

INGÓLFS APÓTEK

BÚNAÐARBANKI ÍSLANDS

—Júgóttímið—
REYKJAVÍK
Lindis í Akureyri

**Bankinn annast
öll iðulend
bankaviðskipti.**

TEKUR Á MÓTI YÉ
í sperrum og
Meupereðning.

Greiðir hæsta vaxta.

H.F. SVANUR

Nimt 1917 - Reykjavík - Símanefni Svavert

Smjörlikisgerð

FRAMLIDUR:

SEJLA aldoms-smjörliði
bragðbata og ræringu-
þikna smorlikið.

Efnagerð

FRAMLIDUR:

Allt íð bókungr-
myg, zótt og litna.

Kaffibrennsla

FRAMLIDUR:

Besta og bragðbata kaffið
SEJLA-eggj 1 gulu-pökunum,
þéttum og tauluð.

Lakkrisgerð

FRAMLIDUR:

Ljós og bjótrýðingstegundum,
karamellum, lakkrissvöllum
og fleira.