

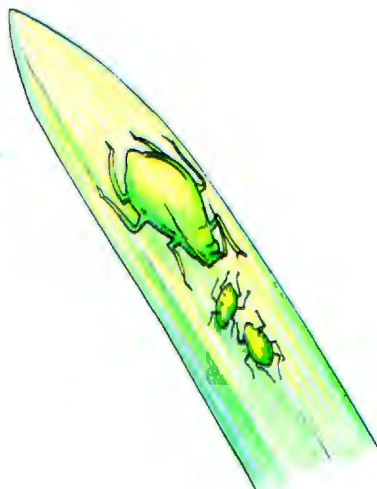
# FRÆKORNID

FRÆDSLURIT SKÓGRÆKTARFÉLAGS ÍSLANDS

## Meindýr í skóg- og trjárækt SITKALÚS

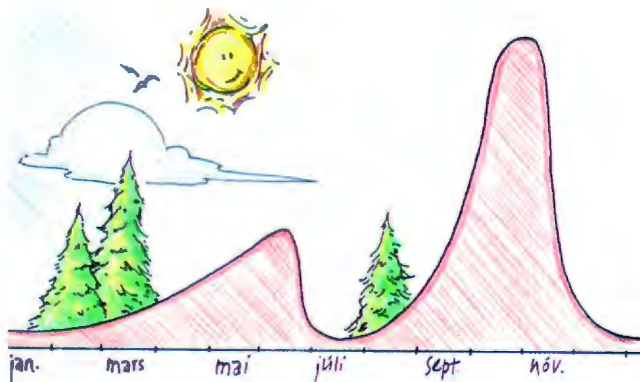
### INNGANGUR

Sitkalús (*Elatobium abietinum* Walker) er smávaxin blaðlús sem lifir á flestum greni- tegundum. Hérlandis veldur hún aðallega skemmdum á sitkagreni, sitkabastarði, blágreni og hvítgreni, en í minna mæli á rauðgreni. Hér á landi fannst sitkalús fyrst árið 1959, og hefur hún líklega borist með jólatrjám frá Danmörku. Hún hefur síðan breiðst út um allt land.



## LEITAD LÚSA

Sitkalúsin er auðþekkt enda eru aðeins tvær lúsategundir á greni. Hin tegundin er grenisprotalús. Grenisprotalús er gráleit og situr á nýja sprotanum, en sitkalús er græn og situr neðan á eldri nálum. Sitkalúsin er tæpir 2 mm að lengd fullvaxin, þ.e.a.s. álíka stór og smár tituprjónshaus. Ágæt leið til að leita lúsa er að skoða gaumgæfilega neðra borð nálanna, eða halda hvítu blaði undir grein og hrista síðan greinina. Þá falla allajafna einhverjar lús á blaðið, svo fremi að lús séu á greininni.

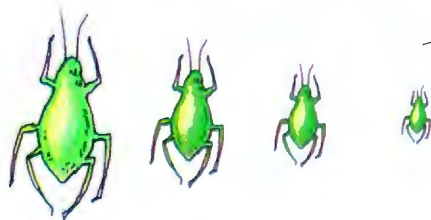


Stofn  
sveifla  
sitkalúsar

## Lífsferill

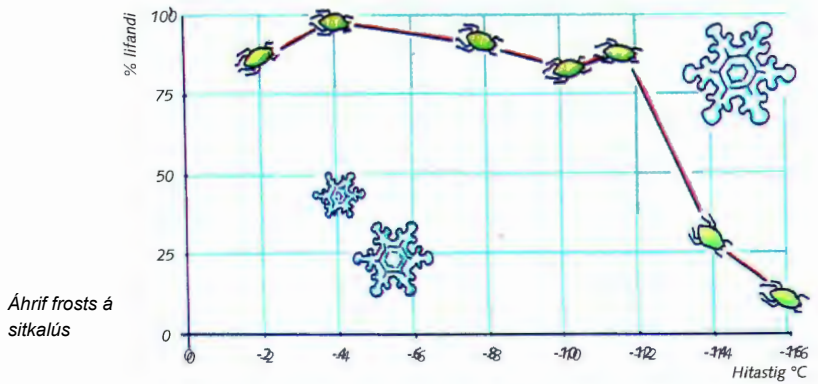
Sitkalúsin lifir á barnálum.  
Kvendýr sem geta fjölgað  
hefur þó veruleg áhrif á

Lúsin getur farið að eiga unga 1-3 dögum  
eftir að hún verður fullvaxta.



Hver lús hefur 4 hamskipti uns hún verður  
fullvaxin. Við 15°C tekur það hana um 3  
vikur, en lengri tíma ef það er kaldara.





## HVENÆR ER HÆTTA Á LÚSAPLÁGUM?

Sitkalúsinn er alltaf að, hún leggst aldrei í dvala. Hún tímast árið um kring með meyfæðingum en þrífst best á trjám sem eru í dvala. Henni fjölga þó lítið ef kalt er í veðri og ef frost fer niður fyrir 12-14°C drepst hún í hrönnum. Þegar hlýnar að vori fjölga lúsinni, allt þar til brum fara að springa út. Kallast það vortoppur sitkalúsarinnar. Þegar vöxtur hefst eykst mótstöðuafli trjánna og lúsinni hættir að fjölga og yfirleitt er lítið um sitkalús að sumrinu. Mótstöðuafli trjánna minnkar á ný þegar haustar og trén fara í vetrardvala og þá snarfjölga lúsinni og við fáum svokallaðan hausttöpp. Vetrarfrost slær hins vegar á stofninn svo lúsinni fækkar á ný. Hér á landi er hausttöppurinn jafnan langtum stærrí en vortöppurinn, en erlendis er þessu öfugt farið. Mest hættu á lúsaplágum haustið eftir milda vetur.

## sitkalúsar

Hér á landi finnast einungis kynlaust allt árið. Hitastig fjölgunargetu lúsarinnar



Sitkalúsinn fjölga sér með meyfæðingu. Hver lús eignast að jafnaði 10-12 unga.



Vængjuðu lýsnar eignast sjaldan meira en 4 afkvæmi. Þær fara í gegnum 5 hamskipti.



Einstaka lýs fæðast með vængi og geta þá flogið burt á nýjan stað.

## SKAÐSEMI

Sitkalúsinn nærast á því að stinga mjóum sograna sínum inn um loftaugu á neðra borði nála og sjúga þannig sáldæðavökva. Stungan veldur eitrun í nálinni og skemmdir verða því meiri, því oftar sem lúsinn stingur. Endar það með því að nálín gulnar og fellur loks af. Sáldæðar sitkagrenis eru betur varðar en nálar rauðgrenis og þarf lúsinn því margar stungur til að ná til vökvans. Það er ástæða þess að sitkagreni fer mun verr í lúsafaröldrúm en rauðgreni.

Sitkalús leggst fyrst á elstu nálar trjáanna, þær sem liggja neðst og næst stofninum. Því þekkjast sitkalúsarskemmd grenitré á því að vera barrlaus innst inni en ekki á ystu greinum, ólíkt því sem gerist t.d. við saltskemmdir. Skemmdir af völdum lúsarinnar koma yfirleitt fram á haustin eða veturna. Lúsinn lætur nýja sprota að mestu óáreiða, nema í allra mestu plágum og þá getur trjámur verið hætta búin og þau jafnvel drepist. Annars ná tré sér yfirleitt aftur þó svo að dregið geti talsvert úr vexti og þau verði ljót í nokkurn tíma.

## VARNIR

Hægt er að úða með skordýraeitri gegn sitkalúsinni. Það er þó tæpast framkvæmanlegt nema með einstök tré í gördum.

Mikilvægasta varnaraðgerðin er að tryggja að grenilundirnir verði ekki of þéttir. Sitkalúsinn þrífst best í dimmum, þéttum lundum. Tryggja þarf að þeir séu grisjaðir eðlilega og trjátegundum blandað saman til þess skapa opnari og bjartari greniskóga, en með því má sporna verulega gegn áhrifum lúsarinnar.

