



FRÆKORNID

FRÆDSLURIT SKÓGRÆKTARFÉLAGS ÍSLANDS

RÆKTUN STAFAFURU



Innlandsdeillitegund stafafurunnar er grann- og beinvaxin. Hún hefur mest verið notuð inn til landsins norðan/austanlands, sérstaklega í nytjaskógrækt.



Stranddeillitegund stafafurunnar er grófgerð og hefur oft hlykkjóttan stofn.

INNGANGUR

Stafafura (*Pinus contorta* Dougl.) er sú sígræna trjátegund sem mest hefur verið ræktað af héraendis. Jafnframt er hún langmest ræktaða furutegundin. Hún var fyrst gróðursett hér árið 1940 og hefur síðan verið ræktað óslitið. Árangur af ræktun stafafurunnar hefur verið góður, svo góður að hún nemur hér nú víða land. Sjálfásánar stafafurur finnast nú í nágrenni flestra eldri stafafuruteiga landsins.

UPPRUNI

Stafafura er n-amerísk trjátegund, sem vex þar á afar víðáttumiklu svæði. Spannar það vestanverð Bandaríkin og Kanada, sunnan frá Kaliforníu allt norður til Alaska og Yukon. Einnig spannar það fjölbreytt líffskilyrði, en stafafura vex frá fjöruborði allt upp að skógarmörkum, á ýmsum jarðvegsgerðum. Þannig hefur trjátegundin aðlagast margskonar loftslags- og jarðvegsskilyrðum.

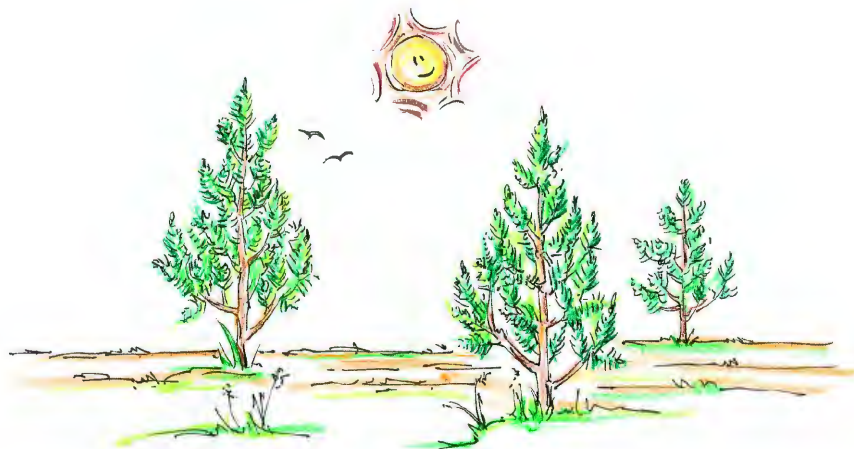
Stafafuruni er skipt í þrjár deillitegundir. Tvær þeirra hafa verið notaðar héraendis, stranddeillitegundin (*P. contorta* var. *contorta*) og innlandsdeillitegundin (*P. contorta* var. *latifolia*). Mest af þeirri stafafuru sem hér er ræktað

kemur frá norðurmörkum vaxtarsvæðis hennar, nálægt Skagway í Alaska. Þar mætast báðar deillitegundirnar og mörk þeirra þar eru því óglögg.

Skagway er langalgengasta kvæmið í ræktun hér. Það sem hér er sagt almennt um stafafuru á því við það kvæmi. Áhugavert er að mestum hluta þess fræs hefur ein kona, Barbara Kalan, kaupmaður í Skagway, safnað. Hún hefur í gegnum árin annast fræsöfnunina fyrir fræsölufrirtæki og þannig lagt grunn að flestum stafafuruskógum landsins.



Stafafura er miðlungsstórt tré sem verður mest um 25 m hátt í heimkynnum sínum í Alaska.



Stafafura getur hæglega vaxið á flatlandum svæðum þar sem hætt er við síðsumarfrostum.

LANDVAL

Stafafura er ljóselsk trjátegund, sem vex hratt fyrstu æviárin. Hún hefur mikla getu til að spjara sig í þurrum, rýrum móajarðvegi. Einnig er hægt að rækta hana á flatlandum svæðum þar sem hætt er við síðsumarfrostum, til dæmis þar sem sitkagreni og blágreni skemmast.



Stafafuru er hætt við sniðbroti. Þess ber að gæta þegar henni er valinn staður í landinu.

Hefur ræktun stafafuru gengið ágætlega allt í kringum landið, þó síst á áveðra stöðum við sjávarsíðuna. Þar hættir henni við að skemmast í vind- og saltálagi. Einnig hefur hún víða skemmst mikið á snjóbungum stöðum, en stafafura af Skagwaykvæminu getur orðið býsna grófgreint með aldrinum.



Ræktun stafafuru hefur gengið einna síst á áveðra stöðum við sjávarsíðuna.

VANDAMÁL Í RÆKTUN

Stafafura hefur að mestu verið laus við óþrif hér á landi. Á henni finnst að vísu svokölluð furulús, sem gerði mikinn usla á skógarfuru hér á sínum tíma. Hún virðist þó ekki gera stafafururinni neitt verulegt mein og hafa takmarkaða útbreiðslu. Einnig hafa sveppasjúkdómar gert vart við sig í stafafururinni, án þess að hafa valdið verulegu tjóni.



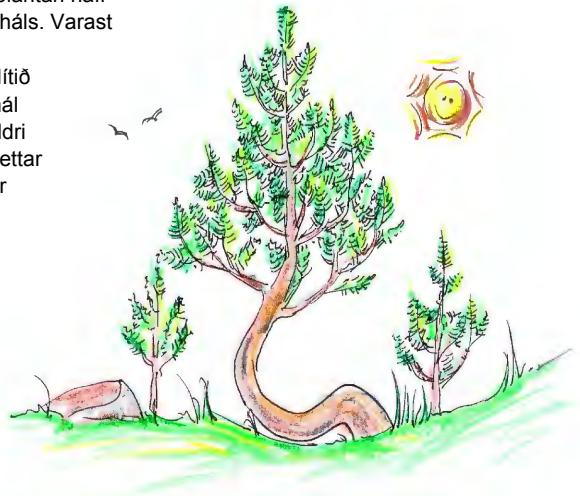
Rauðbrunnin stafafuruplanta.

Eitt helsta vandamál við ræktun stafafuru er það hversu hætt henni er við sviðnun. Gerist það fyrst og fremst í þurraræðingum á útmánuðum og vill barrið þá roðna og skemmast. Yfirleitt eru það ekki alvarlegar skemmdir, en geta þó í sumum tilvikum orðið varanlegar og jafnvel valdið dauða trjána. Þetta er sérstakt vandamál með yngri stafafurur, en virðist eldast af þeim þegar rótarkerfið verður djúpstæðara. Því þarf að fara varlega í að gróðursetja stafafuru á skjóllaus áveðra bersvæði nálægt sjávarsíðunni.

Annað vandamál varðandi ræktun stafafuru er tengt rótarkerfi hennar. Stafafura er með stólparót, sem er afar hætt við vansköpun. Því þarf að tryggja það að hún sé ekki of lengi í ræktunarlátinu, en þá er hætt við að rótin fari að hringast. Ef það er byrjað getur það haldið áfram eftir gróðursetningu og valdið því að trén verði völt og aflöguð. Þegar keyptar eru bakkaplöntur þarf að athuga þetta sérstaklega. Kostur er að plönturnar séu litlar og ungar í bökkunum, þó þannig að hnausinn hangi vel saman og að plantan hafi hlutfallslega gildan rötarháls. Varast ber sérstaklega langar, slánalegar plöntur með lítið rötarrými. Þetta vandamál blasir einnig víða við í eldri teigum þar sem gróðursettar voru berrótarplöntur. Þar virðast rætur víða hafa kuðlast saman og síðan vaxið í eina átt sem veldur stofnsveigjum og rötveltum.



Rótarsnúningur er vandamál við ræktun stafafuru.



NOTKUN

Stafafura er sjálfsögd í útivistarskógrækt. Eins er hún notuð á svæðum, sem ætluð eru til nytjaskógræktar, en þá yfirleitt í blöndu með öðrum trjátegundum. Stafafura hefur verið notuð í garðrækt þó að á þeim vettvangi sé hún ekki algeng. Mætti nota hana miklu meira í skýlli garða víða um land. Hægt er að forma hana til með því að "brumbrjóta" hana. Það er ráðlegt að gera snemma sumars, þegar ársprotinn er enn stökkur og er hann einfaldlega brotinn sundur í miðju.



Ótalin er síðan notkun stafafurunnar sem jólatrés. Vaxandi hluti íslensku jólatrjáanna er stafafura, auk þess sem hún er mikið notuð í jólagreinar og skreytingar. Stafafura er sérstaklega heppilegt jólatré, barrheldin og ilmandi.



Stafafura í skógi, urmull lítilla sjálfsáinna furuplantna í kringum hana.

FJÖLGUN

Stafafuru er fjölgað með fræi. Hún virðist vera afar fljót að þroska hér fræ. Því er á allra færi að safna stafafurufræi, sem síðan er hægt að sá beint í útjörð eða til uppeldis trjáplantna. Sérstaklega er áhugavert að sá stafafurunni beint í útjörð, því þá er hægt að losna við þessi rótarvandamál sem voru nefnd hér að ofan. Þá þroskast rôtarkerfi sáðplöntunnar eðlilega, án áhrifa ræktunarfláts eða gróðursetningaraðferðar.

ISSN 1605-5020



SUÐURLANDSSKÓGAR



Vesturlandsskógar



Höfundur: Jón Geir Pétursson. Teikningar: Aðalsteinn Sv. Sigfússon. Prentvinnsla: Viðey ehf. Útgefandi: Skógræktarfélag Íslands, Ránargötu 18, 101 Reykjavík. www.skog.is